

# PRAHA STOLETÁ

## K AUTORSTVÍ NĚKTERÝCH PRAŽSKÝCH FASÁD OBDOBÍ SECESE, MODERNY A KUBISMU

JAN E. SVOBODA

Studie je věnována některým stavbám z období od konce 19. století až po vznik Československé republiky. Kromě historismu a eklektismu se zde objevuje secese, moderna i kubistická architektura. Na základě vnějších znaků se snaží přiřadit kvalitnější práce známým i dosud opomíjeným architektům. Dobrých architektů bylo v každé době méně než stavitelů, mnozí však měli své charakteristické prvky, podle nichž lze některé práce zařadit nebo alespoň vyslovit domněnku o jejich vzniku. V žádném případě však nelze uvedené „připsání“ považovat za doklad autorství, spíše se jedná o přínos do případné diskuse o možných tvůrcích. Studie, která je výhledově členěna do více dílů, zahrnuje řadu známých jmen sledovaného období, až na ty architektky, jejichž dílo bylo podrobně probádáno a publikováno v dostatečné míře. Objevují se jak jména renomovaných projektantů, tak i kvalitních absolventů Státní české průmyslové školy v Praze, i vídeňských architektů, jejichž jména v Čechách zatím nejsou realizačně doložena. Terminologické rozlišení architektů a stavitelů je v souladu s dosud nejpodrobnějším biografickým tematicky zaměřeným a tiskem vydaným soupisem (VLČEK 2004). Tato studie vznikla na základě více než dvacetiletého podrobného průzkumu dobových periodik zabývajících se architekturou – návrhy i realizacemi. Excerptované dobové odborné časopisy byly zpracovány velmi podrobně. Smyslem následujících úvah je naznačit, že některé kvalitní stavby, jejichž plány jsou podepsány pouze oprávněnými staviteli, mohly být navrhovány známými architektky.

### CENTENNIAL PRAGUE

THE AUTHORSHIP OF SOME OF PRAGUE'S FACADE FROM THE ART NOUVEAU, MODERNISM AND CUBISM PERIOD

This study discusses some buildings from the end of the 19th century to the origins of the First Czech Republic, covering the architectural styles (eclecticism, art nouveau, modern and cubic) and their history. The aim is to attempt to assign those works of better quality to known or neglected architects on the base of their external features. Every period had fewer good architects than builders; however many of them had their distinctive characteristic elements, which enable the classification of some of their work or to presume their origins. This cannot be considered as evidence for authorship, but more as a contribution to the discussion of this theme. This study covers a number of known names of the period, not mentioning architects, whose work has been already sufficiently surveyed and published. Thus names of reputable designers occur together with quality graduates of the State industrial college and Vienna architects, whose names have not yet been documented in Bohemia. Terminology of architects and constructors is based on the most detailed biographic thematically aimed catalogue (VLČEK 2004). This study is based on more than twenty years of detailed research of the historic prints concerning architecture – projects and realisation. This reflection indicates that some quality buildings with the plans signed by licensed constructors only could have been used by reputable architects.

**Klíčová slova** — Polívka – Balšánek – Masák – Bendelmayer – Dryák – Justich – Špalek – secese – moderna – kubismus – architektura – Státní průmyslová škola – c. k. uměleckoprůmyslová škola – c. k. vysoká škola technická

**Key words** — Polívka – Balšánek – Masák – Bendelmayer – Dryák – Justich – Špalek – Art Nouveau – modern style – cubism – architecture – State Industrial college – Royal college of decorative arts – Royal technical college

„Architekt a stavitel“ byl na začátku 20. století pojem nebo titul značně nepřesný, v podstatě se používal volně, bez vztahu k předchozímu vzdělání jmenovaného. Toto označení užívali i ti, kdo složili stavitelské zkoušky; mezi nimi mohla být i řada absolventů c. k. vysoké školy technické (české Techniky), oboru pozemní stavitelství. Skuteční architekti získávali vzdělání buď na příslušné fakultě vysoké školy technické, kde tehdy často působili velmi konzervativní profesori, nebo na Akademii výtvarných umění, kde po nějakou dobu přednášel Jan Kotěra, či na – tehdy střední Uměleckoprůmyslové škole (zde působili profesori po řadě za sebou Friedrich Ohmann, Jan Kotěra a Josip Plečnik). Na podobně vysoké vzdělávací úrovni tehdy byla i Státní průmyslová škola s architektky-pedagogy Jindřichem Fialkou, Josefem Podhajským, Františkem Sanderem a s profesorem modelování a kreslení Josefem Maudrem.

Známa jména stavebních firem jako Bílek-Heberle, Benedikt, Hron, Lehký-Dahinter, Möse, Veselý-Majer, Olmer a spol., Vávra, reprezentují spíše podnikatele než samotné projektanty, kdežto stavební firmy Blecha, Buldra, Šourek, Čáp a Beránek, Weyr, Voráček, Šamonil, Gregor a možná další, představují projektanty, kteří se na návrzích – s často anonymními architektky – podíleli tvorbou dispozic a konstrukcí staveb. Je však třeba zdůraznit, že jedni bez druhých by nebyli schopni vytvořit díla, kterým se dnes právem obdivujeme.

V historizující a zvláště neorenesanční produkci činžovních domů nacházíme někdy víceméně fádny stereotypy, kdežto u secesní tvorby lze vysledovat rozmanitost námětů a jejich zpracování. Následující text vychází hlavně z průzkumů dokumentace archivů odborů výstavby obvodních úřadů. Pravděpodobnost objevu jména skutečného projektanta-architekta na archivních plánech je sice malá, většinou však lze zjistit rok vzniku plánů i časové rozpětí mezi plánem a realizací, dále

stavebníka a stavitele. V některých případech i tato jména mohou být vodítkem pro odhad nebo určení skutečného projektanta. Půdorysy a řezy v plánech byly kresleny většinou staviteli nebo jejich zaměstnanci, kdežto architekti navrhovali nanejvýš uliční fasády. Někdy bývá popis na plánu průčelí proveden jiným typem písma než popis na ostatních plánech v paré stavebních plánů. Jestliže plán fasády dosahuje po výtvarné stránce určitých kvalit – může být doplněn postavami, stromy, keři atd. – vypovídá to do značné míry o tom, že jej mohl vytvořit kvalifikovaný architekt. Nelze však vyloučit ani ty případy, kdy architekt dodal řešení fasády zřejmě jen v provedení kresleném tužkou a tento návrh byl stavitelem, více či méně neuměle, překreslen do zadávacích plánů. Není tedy ani způsob provedení dochované dokumentace zcela jednoznačným vodítkem pro její hodnocení.

Ti z architektů, kteří neměli stavební koncesi, neměli ani oprávnění plány podepisovat. Spíše jen ve výjimečných případech lze najít v archivech stavebních úřadů plánovou dokumentaci, v níž právě plán fasády nese, kromě obvyklých podpisů stavitele a stavebníka, také podpis architekta. Smyslem následujících úvah je naznačit, že některé kvalitní stavby, jejichž plány jsou podepsány pouze oprávněnými staviteli, mohly být navrhovány známými architekty. V žádném případě ale pravděpodobnost autorství nelze zaměňovat za jeho skutečný důkaz. Pozornost je věnována i zdánlivým drobnostem, jako jsou konzoly, frontony, členění otvorů apod. Je třeba také předeslat, že některé popsané charakteristiky neplatí absolutně, tedy že není vyloučeno použití téhož motivu u různých architektů.

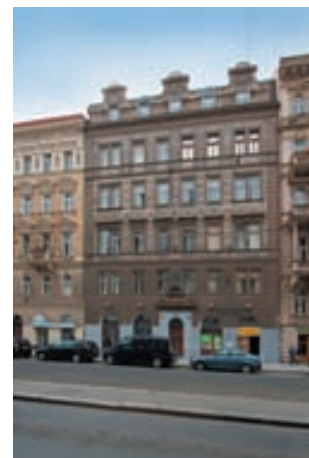
Toto je první z připravované série příspěvků věnovaných více či méně známým tvůrcům, kteří se podíleli na obrazu Prahy posledních dvou desetiletí rakousko-uherského mocnářství i meziválečného období. Následující úvahy vyšly ze jmen architektů, od renomovaných projektantů přes méně známé žáky významných učitelů, až k absolventům Státní průmyslové školy. Výběr byl proveden na základě stupně pokročilosti dosavadních průzkumů a je seřazen abecedně. Je sice zřejmé, že každý ze stavitelů spolupracoval s konkrétními architekty, nicméně nebýval vázán na jediného. V průběhu let tak stavitelé vykazují celou řadu svých oblíbených projektantů fasád. Jistou výjimku tvoří Matěj Blecha, jehož téměř výhradním architektem se stal Emil Králíček.

Každý z jednotlivých dobových zdrojů zmíněných v textu má svůj specifický význam a společně vytvářejí obraz o dobových návrzích a realizacích. Dobové časopisy a publikace většinou uvádějí jména autorů-architektů, méně často spolupracujících sochařů nebo malířů. Na plánech v archivech stavebních úřadů jsou nejčastěji uvedena jména zednických mistrů, stavitelů, stavebních firem nebo podnikatelství. Často se však za nimi mohou skrývat anonymní nebo teprve později známí architekti. Existovali však možná i projektanti – absolventi vysokých nebo průmyslových škol – jejichž jména ve spojení s realizovanými stavbami nebo neprovedenými návrhy z období secese nejsou vůbec známa, protože trvale pracovali jako zcela anonymní síly u některých stavebních firem nebo podnikatelů. Z dobových periodik zabývajících se architekturou – návrhy i realizacemi – byl excerpován především Styl, Volné směry, Umělecký měsíčník, dále Dílo, Architektonický obzor, Technický obzor, Stavební listy, věstník Klubu Za starou Prahu, vídeňský časopis Der Architekt, a také populární týdeník Český svět. Významné jsou také fotografické publikace, vydávané vídeňským nakladatelstvím Anton Schroll v letech 1904–1911. Soubor z roku 1904 obsahuje kromě řady pražských realizací z asanačních oblastí také nové objekty postavené na Vinohradech, Smíchově a Novém Městě. Jako autoři tu často vystupují stavitelé, zatímco skuteční architekti zůstávají, někdy dodnes, v anonymitě. O dva roky později vyšel soubor v češtině a věnuje se kromě asanačních a zmíněných satelitních oblastí také karlínské výstavbě prvních let 20. století (SCHROLL 1906b). Anton SCHROLL 1908 přinesl jen několik staveb z Prahy, a to z asanačních oblastí. Jsou publikována nejen jména architektů a stavitelů, ale později i jména sochařů, kteří na výzdobě té které fasády pracovali. Schrollova fotografická alba, která doplňují spektrum v pramenech uvedených periodik téměř beze zbytku, jsou jako zdroj informací o sochařské spolupráci často nenahraditelná. Obdobně cenné údaje přináší i poslední známá série, která kromě dalších staveb v již zmíněných částech či předměstích Prahy zahrnuje dále Libeň, Holešovice, Bubeneč s Dejvicemi (SCHROLL 1911). Na počátku 20. století byly dále Žižkov, Vinohrady i Smíchov samostatnými městy. Přesto i zde už lze mluvit o pražských stavbách. Kromě prací renomovaných architektů jsou zde prezentovány také realizace projektů mladších autorů.

### Antonín Balšánek (1865–1921)

Absolvent pražské c. k. vysoké školy technické (české Techniky), který studoval i na Akademii výtvarných umění. Byl asistentem profesora Josefa Schulze, od roku 1911 profesorem Techniky. Jako představitel pozdního historismu a eklekticismu je známý svou literární činností v oboru dějin architektury, zejména pro období renesance a baroka. Je spolu s Antonínem Wiehlem autorem

**Obr. 1.** Praha 1-Malá Strana, čp. 596, U Českých patronů, spolkový dům spolku Svatobor, Újezd 9, 1895, Antonín Balšánek (foto P. Havlík, 2011).



**Obr. 2.** Praha 7-Holešovice, čp. 696, Dukelských hrdinů 43, Heřmanova 21, asi 1894 (foto P. Havlík, 2011).

budovy Muzea královského hlavního města Prahy (1896–1898).<sup>1</sup> S Osvaldem Polívkou je autorem pražského Obecního domu (1906–1911).<sup>2</sup> Projektoval divadla v Plzni (1898–1902)<sup>3</sup> a Pardubicích (1907–1909),<sup>4</sup> muzeum v Českém Brodě (posmrtně podle jeho projektu 1927–1928)<sup>5</sup> a další veřejné budovy. Někdy je považován za architekta, který tak říká „zůstal u neorenesance“. V Praze s Jiřím Soukupem a Josefem Janů spolupracoval na mostě Císaře Františka I. (Legií, projekt 1890, realizace 1898–1901), v roce 1898 uskutečnil úpravu Střeleckého ostrova, později navrhoval s Josefem Bertlem Občanskou záložnu



na Vršovickém náměstí (1911–1912).<sup>6</sup> Z obytných staveb lze uvést secesní dům v Čechově 9 z roku 1904 s pozdější nástavbou,<sup>7</sup> dále spolkový dům Svatoboru (1895, obr. 1),<sup>8</sup> který má neorenesanční fasádu s malovanými motivy ze sgrafit. Poměrně charakteristická je i architektem používaná asymetrická konzola (voluta v klenácích), která má dva protichůdné závit.

Ve velmi podobném duchu, jako budova Svatoboru, je laděna fasáda holešovického nárožního domu v ulici Dukelských hrdinů 43 (obr. 2) asi z roku 1894,<sup>9</sup> a proto zde není vyloučen jako možný architekt Antonín Balšánek. Stejný druh voluty jako fasáda Svatoboru nese i budova bývalého vyšehradského nádraží, jejíž plány signovaly c. k. rakouské státní dráhy (1904–1905).<sup>10</sup> Převážně eklektický objekt, v roce 2008 téměř zničený, má na fasádě jen uměřené secesní prvky a „napětí“ v třídlílných oknech. V jeho dochovaných plánech se však vyskytuje neobvyklý druh zdvojených kapitálek, velkých písmen s patkami, z nichž první dvě mají větší formát stejně jako u plánů muzea pro Český Brod (*sine* 1915). I proto je možné seriózně uvažovat o Balšánkově autorství. Dále lze ve stejném smyslu zařadit továrnu a holešovický dům Astrid z roku 1905.<sup>11</sup>

### Bedřich Bendelmayer (1872–1932)

Žák Bedřicha Ohmanna na pražské Uměleckoprůmyslové škole. Představitel florální a pozdní secese i moderny. Bedřich Bendelmayer s Aloisem Dryákem ještě před koncem 19. století dovedli k úspěšné realizaci jednu z prvních pražských secesních staveb projektovaných Bedřichem Ohmannem a stavitelem Quidem Bělským – hotel Central (1899–1900).<sup>12</sup> Ve stejném časovém rozpětí Bendelmayer a jiný Ohmannův žák, Rudolf Němec, vytvořili v ohmannovském romantizujícím historismu nárožní dům Belvedere v Kamenické ulici.<sup>13</sup> Následuje řada časně secesních průřelů pražských domů, která začíná hotelem Arcivévoda Štěpán na Václavském náměstí, vzniklým



**Obr. 3.** Praha 2-Vinohrady, čp. 390, Anglická 19, 1911, Bedřich Bendelmayer (foto P. Havlík, 2011).

- 1 Čp. 1554, Na Poříčí 52, Na Florenci 37, Praha 8-Nové Město.
- 2 Čp. 1090, náměstí Republiky 5, U Obecního domu 2, U Prašné brány 2, Praha 1-Staré Město.
- 3 Čp. 1129, Divadlo J. K. Tyla, Smetanovy sady 16, Plzeň.
- 4 Čp. 50, Východočeské divadlo, Smetanovo náměstí, Tylova, U Divadla, Pardubice-Zelené Předměstí.
- 5 Čp. 761, Podlipanské muzeum, Žitomířská, Český Brod.
- 6 Čp. 67, Vršovické náměstí 8, Praha 10-Vršovice.
- 7 Čp. 239, Praha 7-Bubeneč.
- 8 Čp. 596, U Českých patronů, Újezd 9, Praha 5-Malá Strana.
- 9 Čp. 696, Heřmanova 21, Praha 7-Holešovice, V době provádění archívních průzkumů plány nebyly k dispozici. Autorství se někdy připisuje Janu Zeyerovi, který má ve stejné skupině domů dvě realizace (1894).
- 10 Čp. 86, Svobodova 2, Praha 2-Vyšehrad.
- 11 Čp. 700, U Průhonu 10, Praha 7-Holešovice.
- 12 Čp. 1001, Komorní divadlo, Hybernská 10, Praha 1-Nové Město.
- 13 Čp. 675, Kamenická 2, Kostelní 32, Praha 7-Holešovice.



ve spolupráci s Emilem Weichertem a stavitelem Quidem Bělským (1903–1905).<sup>14</sup> Ve stejném autorském týmu vznikl v letech 1903–1904 i dvojdům v ulici U Prašné brány<sup>15</sup> a v Celetné 33.<sup>16</sup> Z prvního desetiletí 20. století pocházejí Bendelmayerovy asanační, pozdně secesní domy U První reduty (1905–1906)<sup>17</sup> a U Černého orla,<sup>18</sup> oba s nárožní vížkou. Pozdně secesní domy ve Valentinské 10<sup>19</sup> a 12<sup>20</sup> jsou z let 1908–1909.<sup>21</sup> Zajímavý dům Závist v ulici 17. listopadu (1909)<sup>22</sup> byl zcela zničen v roce 1945. V Troji Bendelmayer (se stavitelem Josefem Vaňhou) navrhoval v letech 1909–1910 dvě vily.<sup>23</sup> Za další projevy moderny lze považovat kromě průčelí činžovního domu v ulici V Háji (1910),<sup>24</sup> a zejména palác Hvězda na Václavském náměstí 36 (1910–1913) s „mayerovským“ i geometrickým dekorem (diagonálami v zábradlích, moderními „pilastry“),<sup>25</sup> dále fasádu obytného a obchodního domu v Anglické 19 (1911, obr. 3)<sup>26</sup> s velkým, konstruktivisticky předsazeným oknem (i zde však doznívá „mayerovský“ ornament). Méně „modernistické“ je pojetí vily v ulici U Vorlíků v Bubenči.<sup>27</sup> Později Bendelmayer navrhoval také krajské soudy v Klatovech a Chrudimi.<sup>28</sup> V letech 1907–1908 vystavěl Josef Vaňha v opožděném ohmannovském stylu holešovický dům v ulici U Uranie 8.<sup>29</sup> U této historizující architektury s freskovou výzdobou, stejně jako u vily s vyřezávaným štítem a částečně s režným zdívkem v Povltavské 22 (1908),<sup>30</sup> není vyloučeno, že obě fasády mohl navrhovat také Bedřich Bendelmayer, stejně jako florálně secesní fasádu Na Václavce 6 (1906),<sup>31</sup> kde plány podepsal Václav Libánský. V Březinově 29<sup>32</sup> postavil Ferdinand Brož v letech 1905–1906 řadový secesní dům se slunečnicemi na fasádě, jejichž pojetí je velice blízké fasádě dvojdому v ulici U Prašné brány a nasvědčuje na možnou spolupráci Bedřicha Bendelmayera. V roce 1909 byl v Kamenické 39<sup>33</sup> Eduardem Paroubkem vystavěn řadový dům, jehož pozdně secesní fasáda má blízký vztah k domu v Kaprově 6.<sup>34</sup> Ani zde nelze vyloučit Bendelmayerovu účast. V Bořivojově 53 (1911)<sup>35</sup> byl postaven spolkový dům České strany národně sociální s polygonální vížkou, kanelovanými mělkými pilastry a geometrickým dekorem kombinovaným se zdobnými prvky (symetrickými kartušemi), které pravděpodobně vytvořil architektův častý spolupracovník, sochař Josef Mayer. Plány jako stavitel signoval Zdeněk Frič.<sup>36</sup> Tentýž stavitel Frič je podepsán i v dokumentaci budovy 1. Žižkovského kinematografického divadla (1912).<sup>37</sup> Lze mít za to, že obě Fričovy žižkovské stavby mohly být provedeny podle Bendelmayerových návrhů, možná i dům Na Střelnici 4 (1910).<sup>38</sup> Stavitel Josef Vaňha vybudoval rodinný dům Na Baště sv. Jiří 7 (1912)<sup>39</sup> s nárožní vížkou a geometrickým kvadratickým dekorem a „egyptizujícími“ skarabey. U fasády této pozdně secesní vily s kubizujícími hlavičkami polosloupů v portálu a zkoseným ukončením nadsvětlíku lze také uvažovat o autorství Bedřicha Bendelmayera. Na Národní 23 (1912–1913, obr. 4)<sup>40</sup> vznikl v řadě tří „asanačních“ novostaveb v sousedství Hübschmannova a Králíčkova domu obchodní a obytný dům s velkými



Obr. 4. Praha 1-Staré Město, čp. 341, Národní 23, 1912–1913, stavitel Josef Vajshajtl (foto P. Havlík, 2011).

14 Čp. 826, hotel Evropa, Václavské náměstí 25, Praha 1-Nové Město.

15 Čp. 1079, U Prašné brány 3, Královská 6, Praha 1-Staré Město.

16 Čp. 1078, U Prašné brány 1, Celetná 33, Praha 1-Staré Město. Jejich společný návrh na úpravu okolí Prašné brány byl z roku 1902.

17 Čp. 203, Pařížská 19, Břehová 2, Praha 1-Josefov.

18 Čp. 52, Kaprova 6, Valentinská 8, Praha 1-Staré Město.

19 Čp. 20, Kaprova 3, Valentinská 10, Praha 1-Josefov.

20 Čp. 22, Valentinská 12, Praha 1-Josefov.

21 Spolupráce se sochaři Josefem Mayerem, Antonínem Poppem, Antonínem Riedlem.

22 Čp. 4, Praha 1-Josefov.

23 Čp. 171, Nad Kazankou 42 a čp. 172, Nad Kazankou 57, Praha 7-Troja. Oba vilové objekty, blízcí se svým původním pojetím k architektonické moderně, jsou dnes přestavěny k nepoznání.

24 Čp. 1069, V Háji 30, Praha 7-Holešovice.

25 Čp. 793, Praha 1-Nové Město. V období 1910–1912 architekt úzce spolupracoval s výtvarníky bratry Mayerovými. Účast na budově Hvězda Josef a Vratislav Mayerové, Václav Kubeš.

26 Čp. 390, Praha 2-Vinohrady.

27 Čp. 367, U Vorlíků 3, Praha 6-Bubeneč. Pro stavitele Josefa Vaňhu projektovali Bedřich Bendelmayer a Jaroslav Mayer, výtvarná spolupráce Vratislav Mayer.

28 Čp. 138, Dukelská, Klatovy a Všešrdovo náměstí 45, Chrudim, dnes Okresní soudy.

29 Čp. 958, Praha 7-Holešovice.

30 Čp. 150, Na Rybárně, Praha 8-Troja.

31 Čp. 1130, Praha 5-Smíchov.

32 Čp. 473, Praha 8-Karlín.

33 Čp. 303, Veletržní 38, Kamenická 39, Praha 7-Bubeneč.

34 Čp. 52, Valentinská 8, Kaprova 6, Praha 1-Staré Město.

35 Čp. 1216, Praha 3-Žižkov.

36 Kromě toho, Bedřich Bendelmayer získal v soutěži v roce 1910 1. cenu. Neprovedený návrh Františka Kavalíra viz *sine* 1911a, 14, tabulka 10.

37 Čp. 1233, Štítného 34 Praha 3-Žižkov.

38 Čp. 528, Praha 8-Karlín.

39 Čp. 258, Praha 6-Hradčany.

40 Čp. 341, Praha 1-Staré Město. Projekt podepsali postupně stavitelé Josef Vaňha a Josef Vajshajtl.



Obr. 5. Praha 10-Vršovice, čp. 262, Moskevská 57, Slovinská 1, 1911–1912, stavitel Václav Čáp, Vojtěch Beránek (foto P. Havlík, 2011).

okny, tvrdou omítkou (jako na domě v Anglické) a několika „mayerovskými“ geometrickými kartušemi na arkýři. U něho, obdobně jako u dvojice asanačních domů v Podskalské ulici<sup>41</sup> stavitele Josefa Vajshajtla z roku 1911 se skarabey na geometrických fasádách, lze tušit možnou spolupráci či autorství Bedřicha Bendelmayera. V Moskevské ulici byl v letech 1911–1912 vystavěn nárožní obytný dům<sup>42</sup> s dvěma segmentovými štíty a geometrickým členěním fasády (v zábradlích sférické kosočtverce, okna v horních částech členěna svislými pásy nebo diagonálami, obr. 5). Plány této stavby podepsali stavitelé Václav Čáp a Vojta Beránek. Ani u těchto staveb nelze vyloučit, že návrhy jejich fasád, popřípadě i veřejných interiérů, mohly pocházet od Bedřicha Bendelmayera. Obdobně i nárožní dům ve Francouzské 78,<sup>43</sup> který má dvě vížky, geometrické, převážně diagonální zábradlí a průběžnou hlavní římsu rytmizovanou drobnými konzolkami.<sup>44</sup>

### Miroslav Buriánek (1876–?)

Tento architekt, absolvent Státní průmyslové školy, je, pokud jde o pražské stavby, zřejmě poprvé zaznamenán na plánech činžovního domu v Oldřichově ulici z roku 1909.<sup>45</sup> Později se vý-

**Obr. 6.** Praha 2-Nové Město, čp. 407, Rašínovo nábřeží 36, 1912–1913, Miroslav Buriánek, sochařská výzdoba fasády Jindřich Čapek, Metoděj Kocourek (foto P. Havlík, 2011).



znamně uplatnil při asanační výstavbě v podskalské oblasti na Novém Městě. Navrhoval pozdně secesní činžovní domy v Dittrichově 5 (1909–1910)<sup>46</sup> a Na Moráni 5 (1910).<sup>47</sup> V následujícím roce uskutečnil v moderním stylu a se sochařskou výzdobou (atlanti) dvojici domů na Rašínově nábřeží 46<sup>48</sup> a 48.<sup>49</sup> Na Rašínově nábřeží 34<sup>50</sup> a 36 (obr. 6)<sup>51</sup> vznikly v letech 1912–1913 jeho známé domy s tvrdými omítkami a kubizujícími detaily.<sup>52</sup> Na Buriánkových fasádách se často objevuje zoomorfní tvarosloví (orli), dále atlanti a děti, nebo výzdoba směřuje k staroegyptským a asyrským námětům. Vstupní portály jsou někde lámané, segmentové arkýře vysazeny na stupňovitých konzolách, balkony často v konstrukční vazbě na arkýř nebo rizalit. V letech 1910–1911 byl v Korunovačnické 4 vystavěn činžovní dům s asyrskou tematikou

41 Čp. 366, Podskalská 27, Trojická 3 a čp. 368, Podskalská 29, Praha 2-Nové Město.

42 Čp. 262, Moskevská 57, Slovinská 1, Praha 10-Vršovice.

43 Čp. 152, Krymská 1, Francouzská 78, Praha 10-Vršovice. Plány nebyly k dispozici; stylově odpovídá firmě Čáp a Beránek.

44 Václav Čáp a Vojta Beránek realizovali ve Vršovicích řadu činžovních domů, které mají vyšší než „stavitelskou“ úroveň.

45 Čp. 512, Oldřichova 42, Praha 2-Nusle.

46 Čp. 2024, Praha 2-Nové Město.

47 Čp. 1957, Praha 2-Nové Město.

48 Čp. 389, Praha 2-Nové Město.

49 Čp. 388, Praha 2-Nové Město.

50 Čp. 409, Praha 2-Nové Město.

51 Čp. 407, Praha 2-Nové Město.

52 Atlanti jsou dílem sochařů Jindřicha Čapka a Metoděje Kocourka, domy čp. 409 a čp. 407 jsou zapsány v Ústředním seznamu kulturních památek.



na fasádě,<sup>53</sup> v Dušní ulici postavil Josef Limax roku 1912 dům<sup>54</sup> s reliéfní ženskou postavou v kosočtverečném štítě. U obou těchto staveb není Buriánkova účast vyloučena. Z oblasti Nuslí a Michle podepsal mistr zednický Ludvík Melzer plány řady domů, z nichž nejstarší se nachází v Nuselské (1909–1910).<sup>55</sup> Dva domy v Michli v ulici Mendíků (1911)<sup>56</sup> se vyznačují drobným kubizujícím dekorem fasády, zatímco méně výrazný v Kloboučnické ulici<sup>57</sup> s třemi průčelími, orly na fasádě a zapojením komínů do kompozice nese též ženské maskarony s festony. Tento a velmi zajímavý, dnes památkově chráněný sousední dům v Nuselské jsou z roku 1913 (obr. 7 a, b).<sup>58</sup> Řadový dům s dvěma postavami hudebníků při vstupu má pozdně secesní fasádu s festony, maskarony i mušlemi a kubisticky členěný portál. Nadsvětlík s kosočtverečnou skladbou velmi připomíná vstup domu



Obr. 7. Praha 4-Nusle, čp. 1422, Nuselská 59, 1913. **A)** Uliční fasáda. **B)** Portál, zednický mistr Ludvík Melzer (foto P. Havlík, 2011).

na Rašínově nábřeží 38,<sup>59</sup> balkonové zábradlí zase upomíná fasádu domu na Rašínově nábřeží 36.<sup>60</sup> U právě jmenovaných staveb Ludvíka Melzera není jako projektant jeho fasády vyloučen Miroslav Buriánek. Dalším objektem, přicházejícím v úvahu v souvislosti s Buriánkem, by mohl být hotel Michle (Luka),<sup>61</sup> asi z roku 1910. Melzerův nárožní dům s lékárnou v ulici Na Kolejním statku<sup>62</sup> představuje téměř doslovnou repliku o rok staršího nárožního domu v Kladské<sup>63</sup> architektů Emila Králíčka a Bohumila Waiganta. Také nájemní dům v Kafkově ulici<sup>64</sup> se zdůrazněnými hlavicemi drobných pilastrů v oknech, vystavěný Josefem a Václavem Majerem roku 1912, může být prací Miroslava Buriánka. Stavitel Alois Zima podepsal plány nárožního domu v Plavecké ulici v podskalské asanační oblasti Nového Města z roku 1912,<sup>65</sup> který má nad portálem ženské sochy ve stylu sochaře Antonína Waiganta a v parapetech reliéfní figurální výplně. Obdobně „kloučkovské“ výplně nese i jiný Zimův nárožní dům z téhož roku se stupňovitými arkýři v Bubenečské ulici.<sup>66</sup> Také u uvedených staveb Aloise Zimy lze uvažovat o Buriánkově účasti, obdobně jako u trojice Zimových řadových domů v ulici Československé armády,<sup>67</sup> postavených

53 Čp. 311, Praha 7-Bubeneč. Plány podepsali inženýr Karel Hromas a stavitel Josef Vaňha.

54 Čp. 8, Dušní 11, Praha 1-Josefov

55 Čp. 381, Na Vinici, Nuselská 84, Praha 4-Michle.

56 Čp. 391, Mendíků 3 a čp. 406, Mendíků 5, Praha 4-Michle.

57 Čp. 1423, Kloboučnická 1, Nuselská 61, Praha 2-Nusle.

58 Čp. 1422, Nuselská 59, Praha 4-Nusle.

59 Čp. 406, Praha 2-Nové Město.

60 Čp. 407, Praha 2-Nové Město.

61 Čp. 214, Nuselská 124, Praha 4-Michle.

62 Čp. 386, Na Kolejním statku 3, Praha 4-Michle.

63 Čp. 1462, Kladská 3, Lužická 41, Praha 2-Vinohrady.

64 Čp. 318, Kafkova 4, Praha 6-Dejvice.

65 Čp. 405, Podskalská 2, Rašínovo nábřeží 40, Praha 2-Nové Město.

66 Čp. 382, Bubenečská 43, Raisova 1, Praha 6-Bubeneč. V úvahu přicházejí i sousední domy v Bubenečské 39 a 41 (čp. 355 a čp. 365), které postavil Zima v letech 1911–1912; jsou spíše eklektické a se zoomorfními motivy.

67 Čp. 405, čp. 406 a čp. 407, Československé armády 8, 10 a 12, Praha 6-Bubeneč.





**Obr. 8.** Praha 1-Malá Strana, čp. 268, Decastellův dům, Karmelitská 26, 1913, prováděl zednický mistr František Storch. **A)** Uliční fasáda (foto P. Havlík, 2011). **B)** Schválený návrh fasády (uloženo archiv MČ Praha 1, úprava M. Ďurica, P. Havlík 2011).

1912–1913 s nepřehlédnutelnými kubizujícími detaily, zejména ve veřejném interiéru. František Storch, mistr zednický, je podepsán na plánech Decastellova domu s čistě kubistickou fasádou v Karmelitské ulici (obr. 8 a, b),<sup>68</sup> postaveném ve známém malostranském průlomů U Klíčů v roce 1913.<sup>69</sup> Jako projektant této zajímavé stavby však, s ohledem na členění provedeného nadsvětlíku, které je téměř shodné jako na domě na Rašínově nábřeží 38,<sup>70</sup> není vyloučen Miroslav Buriánek. V letech 1913–1914 postavil František Zuman dům v Chodské 6<sup>71</sup> se sochařskou výzdobou, asyrskými motivy na fasádě s kanelovanými polosloupy. V Žitomířské 36 (obr. 9)<sup>72</sup> vystavěl Václav Šourek v roce 1914 nárožní dům s pozdně secesními geometrickými motivy spirál,<sup>73</sup> i u obou těchto rozdílných realizací lze uvažovat o Buriánkově autorství. Na začátku smíchovské ulice Svornosti vznikla asi v roce 1914 čtveřice pozdně secesních činžovních domů.

Z nich Svornosti 37<sup>4</sup> s vitrají nevyklučuje autorství Miroslava Buriánka, podobně jako vila v Českomalínské 20<sup>75</sup> se štítem složeným z malých kosočtverců.



### František Cuc (1880–?)

Téměř neznámý žák Jana Kotěry z Uměleckoprůmyslové školy. Od roku 1900 studoval na c. k. vysoké škole technické. Signoval plány secesních nájemních domů ve vojtěšské asanační oblasti, v Náplavní 5 (stavitel Josef Hercík, 1906–1907),<sup>76</sup> Masarykově nábřeží 10 (stavitel Richard Praus, 1907–1908),<sup>77</sup> a dále bývalého hotelu Slunce v Krči (stavitel Beneš Pešina, 1912).<sup>78</sup> Roku 1910 se s Benešem Pešinou zúčastnil soutěže na lázeňský dům v Poděbradech, ve stejném roce i soutěže na společenský dům města Žižkova. Pro městský stavební úřad odbor 7 projektoval v letech 1912–1913 Jubilejní obecnou školu císaře Františka Josefa I. na Žižkově (Koula 1940, 22, obr. 10).<sup>79</sup> Budova chlapecké a dívčí školy s moderní, téměř bezozdobnou fasádou a dvěma obloukovými vstupy se vyznačuje také členěnými, gradovanými mansardovými střechami. V oblasti převážně vilové zástavby v ulici U Krčského nádraží, která vznikala na pozem-

68 Čp. 268, Karmelitská 26, Praha 1-Malá Strana.

69 Starší, neprovedený, radikálnější kubistický plán téže fasády, kterou jsme se Zdeňkem Lukešem připisovali Emilovi Králíčkovi, pocházel z roku 1913.

70 Čp. 406, Praha 2-Nové Město.

71 Čp. 1696, Hradešinská 19, Chodská 6, Praha 2-Vinohrady.

72 Čp. 648, Kodaňská 18, Žitomířská 36, Praha 10-Vršovice.

73 Ve stavebním archivu Prahy 10 jsou uloženy i původní, zřejmě zásluhou komise neprovedené, čistě kubistické plány fasády tohoto domu, které by mohly pocházet od Miroslava Buriánka.

74 Čp. 1372, Praha 5-Smíchov.

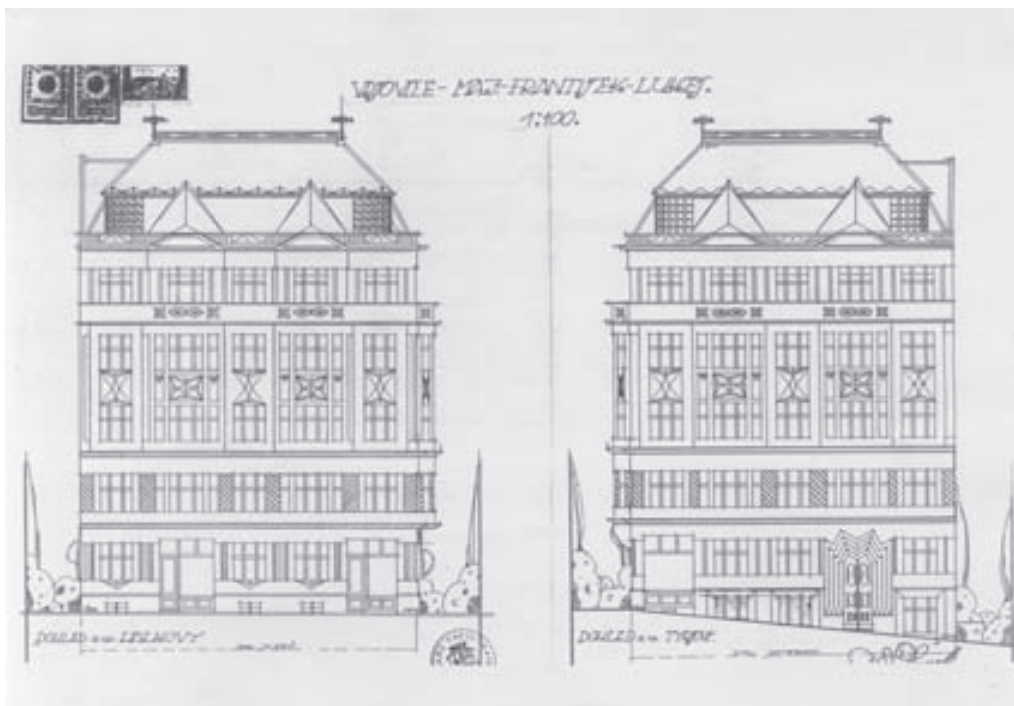
75 Čp. 7, Heineho 12, Praha 6-Bubeneč.

76 Čp. 2011, Praha 2-Nové Město.

77 Čp. 2018, Myslíkova 2, Masarykovo nábřeží 10, Praha 2-Nové Město.

78 Čp. 79, U Krčského nádraží 36, U Společenské zahrady 1, Praha 4-Krč.

79 Čp. 1200, Lupáčova 1, 3, Chelčického 18, Táboritská 21, Praha 3-Žižkov.



**Obr. 9.** Praha 10-Vršovice, čp. 648, Žitomířská 36, Kodaňská 18, 1914, stavitel Václav Šourek. Dva neschválené pohledy na fasády nárožního domu (uloženo archiv MČ Praha 10, úprava M. Ďurica, P. Havlík 2011).

cích velkostatkáře Welze,<sup>80</sup> se nachází jeho později purizovaná vila v ulici Nad Havlem,<sup>81</sup> kterou, spolu další vilou v téže ulici,<sup>82</sup> stavěl Beneš Pešina v letech 1911–1912. Ve stejné ulici vystavěl Rudolf Tuhý v letech 1911–1912 dvojici vil Nad Havlem 8 (obr. 11)<sup>83</sup> a 10.<sup>84</sup> Vily mají osekané či lichoběžníkové štíty nebo menší štíty asymetricky vložené do větších („kotěrovský“ motiv). Vyskytuje se tu i geometrický (kvadratický) dekorační vodorovných vlysech (obdobně jako u krčského hotelu Slunce nebo domů na nábřeží). Nelze proto vyloučit, že uvedené čtyři krčské vily mohl navrhovat architekt František Cuc. Na okraji téže části Krče vybudoval stavitel Bohuslav Černý roku 1909 Šimsovo sanatorium.<sup>85</sup> Objekt ve stylu pozdní secese má bohatě členěné mansardové střechy s „osekanými“ mansardovými okny a podobně jako výše uvedený dům v Náplavní ulici rytmizovaná balkonová zábradlí se svislými pruty a zdůrazněnými kovovými čtvercovými výplněmi v horních partiích. V ulici U Letohrádku královny Anny postavil Bohuslav Černý roku 1912 vilu<sup>86</sup> s mansardovou střechou a s obdobně členěnými zábradlími. Není vyloučeno, že obě jmenované stavby Bohuslava Černého nebo jejich fasády mohl navrhnout František Cuc. Jiný pozoruhodný objekt je dnes mateřskou školkou v Liboci.<sup>87</sup> Plány vily s osekanými štíty a s dalšími prvky (střechami a zábradlími) ve stylu architekta Františka Cuce z let 1913–1914 podepsal Rudolf Tuhý. Na základě uspořádání mansardových střech lze uvažovat i o Cucově podílu i na projektu budovy židovského domova (starobince) Hagibor (1909–1912).<sup>88</sup>

### Alois Dryák (1872–1932)

Ohmannův žák z pražské Uměleckoprůmyslové školy, který později u Bedřicha Ohmanna pracoval. Autor řady secesních průčelí jako má hotel Garni (dnes Meran) na Václavském náměstí (1903–1905),<sup>89</sup> nebo Langhansův dům ve Vodičkově ulici (1900–1905), který je adaptací staršího jádra.<sup>90</sup> Později Dryák navrhoval stavby ve stylu kubismu a art deco. Tento architekt mnoha slohů

80 Celek má pozoruhodné urbanistické řešení s radiálně okružním systémem ulic (viz Welz 1911).

81 Čp. 149, Nad Havlem 1, U Krčského nádraží 22, Praha 4-Krč.

82 Čp. 157, Nad Havlem 3, Praha 4-Krč.

83 Čp. 151, Višňová 17, Praha 4-Krč.

84 Čp. 153, Višňová 14, Praha 4-Krč.

85 Čp. 120, nyní Dětské centrum, Sulická 61, Praha 4-Krč.

86 Čp. 271, U Letohrádku královny Anny 3, Praha 6-Hradčany.

87 Čp. 148, Libocká 66, Přední 1, U Kolejí 26, Praha 6-Liboc.

88 Čp. 1201, Vinohradská 159, Praha 10-Žižkov. Plány Hagiboru z roku 1909 podepsal architekt a stavitel Viktor Kafka.

89 Čp. 825, Václavské náměstí 27, Praha 1-Nové Město.

90 Čp. 707, Vodičkova 37, Praha 1-Nové Město. Spolupráce se sochaři Františkem Kraumannem, Eduardem Piccardtem, Bedřichem Šimonovským.



**Obr. 10.** Praha 3-Žižkov, čp. 1200, Jubilejní obecná škola císaře Františka Josefa I., Lupáčova 1 a 3, Chelčického 18, Táboritská 21, 1912–1913, František Cuc (foto P. Havlík, 2011).



v Kladně.<sup>94</sup> Nerealizované studie průčelí z roku 1902 (*sine* 1902b) i dům Meran dokládají také jeho zálibu v tehdy nezvyklém pětidílném okně. Dryák byl též autorem architektury Myslbekova pomníku sv. Václava<sup>95</sup> a pomníku Františka Palackého (se Stanislavem Suchardou).<sup>96</sup> Z období 1912–1913 jsou dobře známy dva jeho pozdně secesní až moderní nájemní domy v ulici Na Hrobcí.<sup>97</sup> Ze stejné doby a ve stejném duchu je i jeho dům na nároží Plavecké a Podskalské.<sup>98</sup> Současné byly postaveny i ve stylu publikované, ale blíže neurčené Dryákovy plzeňské domy čp. 109 a 110 (*sine* 1912b, 12–13).

Na bývalých hradčanských hradbách v ulici Na Valech 16,<sup>99</sup> 4, 10 a 12<sup>100</sup> vznikly ve stejné době podle projektů Aloise Dryáka další nájemní domy, z nichž nároží čp. 289 bez sochařské výzdoby fasády s částí nejvyššího podlaží krytou prejzy (obr. 12) se blíží pojetí výtoňských domů. Později, v letech 1919–1922, Dryák navrhoval architekturu administrativní budovy Na Perštýně 11, která je pozoruhodná radikálně kubistickým portálem na fasádě předjímající pozdější styl art deco.<sup>101</sup>

V letech 1893–1894 vystavěl Gustav Papež nárožní činžovní dům v ulici U Půjčovny v neobarokním slohu, jehož projekt by mohl pocházet od Aloise Dryáka.<sup>102</sup> V roce 1899–1900 postavil Gustav Papež v tehdy nedávno založené vilové části Bubenče pro malíře Rudolfa Říhovského časně secesní rodinný dům.<sup>103</sup> Vila s „ohmannovským“ motivem trojice úzkých sdružených oken, obou krajních nepatrně snížených, má též jedno pětidílné okno. Barevná vegetabilní mozaika na fasádě velmi připomíná fasádu pozdějšího hotelu Meran. Stavitel Papež podepsal také plány nárožního domu na Vinohradské třídě (1902–1903)<sup>104</sup> a také dvou luxusních, poněkud historizujících domů z let 1906–1907 na Masarykově nábřeží,<sup>105</sup> kde se opět vyskytuje zmíněný „ohmannovský“ motiv. Není proto vyloučeno, že autorem architektury uvedených čtyř Papežových staveb mohl být Alois Dryák. V letech 1902–1903 proběhla pro stavitele Quida Bělského radikální přestavba původně hrázděné vily Bučanky.<sup>106</sup> Výsledek opět odpovídá tehdejšímu Dryákovu stylu. „Ohmannovský“

91 Čp. 1039, Dykova 6, Praha 10-Vinohrady.

92 Čp. 177, Pětídomí 3, Praha 6-Bubeneč.

93 Čp. 126, Ostrovní 30, Praha 1-Nové Město. Uvádí to Alois Dryák v soupisu architektonických prací (archiv autora).

94 Čp. 1573, náměstí E. Beneše, Kladno.

95 Václavské náměstí, Praha 1-Nové Město.

96 Palackého náměstí, Praha 2-Nové Město.

97 Čp. 410, Rašínovo nábřeží 32, Na Hrobcí 1 a čp. 432, Na Hrobcí 3, Podskalská 3, Praha 2-Nové Město. Stavitelé Quido Bělský a Tomáš Amena, u druhého Bohumil Libánský, na obou spolupracovali sochaři Antonín Waigant a Josef Drahoňovský.

98 Čp. 1291, Plavecká 3, Podskalská 13, Praha 2-Nové Město.

99 Čp. 283, K Brusce 2, Na Valech 16, Praha 6-Hradčany.

100 Čp. 289, čp. 286 a čp. 285, Praha 6-Hradčany.

101 Čp. 347, Bartolomějská 14, Na Perštýně 11, Praha 1-Staré Město. Spolupracoval se sochařem Jaroslavem Brůhou.

102 Čp. 1274, U Půjčovny 9, Jeruzalémská 6, Praha 1-Nové Město. Nelze vyloučit spolupráci dalšího Ohmannova žáka, Rudolfa Němce.

103 Čp. 173, Slavičková 9, Praha 6-Bubeneč.

104 Čp. 1233, Vinohradská 22, Italská 22, Praha 2-Vinohrady, S „kastnerovskými“ sochami a freskami Ládi Nováka „Nám dobře a nikomu zle“.

105 Čp. 227, Masarykovo nábřeží 34, Na Struze 1 a čp. 1648, Masarykovo nábřeží 36, Praha 1-Nové Město

106 Čp. 20, Bělka, Na Bučance 13, Praha 4-Nusle. Plány podepsal Vojtěch Procházka, mistr zednický.



motiv se objevuje ještě na čistě secesní fasádě asanačního domu v Pařížské ulici (1905)<sup>107</sup> a také u secesní budovy Klárova ústavu a lázní na nábřeží Eduarda Beneše (1906–1907),<sup>108</sup> vyznačující se též prostorovými, plastickými mřížemi v oplocení zahrady.<sup>109</sup> Jako autor návrhu těchto dvou budov není vyloučen Dryák. Ve Svobodově ulici byla v letech 1906–1907 vystavěna budova tiskárny Unie,<sup>110</sup> jako projektant se udává Karel Herman spolu s inženýrem Františkem Zvě-



**Obr. 11.** Praha 4-Krč, vila čp. 151, Nad Havlem 8, Višňová 17, 1911–1912, Rudolf Tuhý. **A)** Pohled na vstupní fasádu na křižovatce ulice Nad Havlem a Višňová (foto J. E. Svoboda, 2010). **B)** Pohled na zahradní fasádu z ulice Nad Havlem (foto P. Havlík, 2011).

řinou. Nicméně Volné směry přinášejí Dryákův návrh průčelí, jehož secesní křivky pravděpodobně výrazně ovlivnily výslednou podobu fasády této průmyslové stavby (*sine* 1902b, 181). Také činžovní dům s vypouklým balkonem v Lumírově ulici,<sup>111</sup> který vystavěl roku 1906 Emil Moravec, nevyklučuje Dryákovu účast na návrhu. V roce 1911–1912 vybudoval stavitel František Schläffer v Ječné ulici činžovní dům ve stylu moderny s použitím ornamentu – svíslé vlnovky prokládané perlovci.<sup>112</sup> V podobném, ale výrazově více oproštěném stylu, vznikla v letech 1913–1914 dvojice domů v Templově 6 (obr. 13)<sup>113</sup> a 8 pro stavitele Josefa Čámského.<sup>114</sup> Protože řešení jejich průčelí včetně mansard velmi připomíná dům v ulici Na Valech,<sup>115</sup> lze vzít k úvaze pravděpodobnost Dryákova autorství fasád právě uvedených domů. I detaily ve vstupech odpovídají již zmíněné plzeňské stavbě.

#### Jan Heindl (životní data nedohledána)

Architekt (původně působící na Žižkově, druh jeho vzdělání neznáme), který stavitelskou zkoušku složil v roce 1899, má řadu realizovaných staveb – především Všeobecnou živnostenskou pojišťovnu v Náchodě (dispozice Vratislav Pasovský, 1900–1902), radnici v Sedlčanech (1904, se staviteltem Poustkou a s výzdobou Ládi Nováka), dále záložnu v Jičíně (s Antonínem Turkem a Josefem Holečkem 1905). Uvádí se též městská záložna v Turnově a tiskárna v témž městě (1907), kromě řady umístění v soutěžích týkajících se vesměs veřejných staveb (VLČEK 2004). Po uvedených víceméně historizujících objektech navrhoval jako revident c. k. státních drah budovu železniční zastávky Vinohrady Pod Nuselskými schody z roku 1912.<sup>116</sup> Ze stejného roku pochází i nárožní činžovní dům ve stylu geometrické secese v Matoušově ulici (obr. 14),<sup>117</sup> jehož plány signovali architekt Jan Heindl a podnikatelství staveb Vendelín Hron. Charakteristické jsou i zaoblené oplechované stříšky (kupole) jako mansardy. Uvedený Vendelín Hron, jehož náplní podnikání nebyly výslovně pozemní stavby, ale spíše „infrastruktura“, je bez dalších podpisů zaznamenán i na plánech několika jiných pražských asanačních staveb z období pozdní geometrické secese. V ulici Elišky Krásnohorské je obytný dům<sup>118</sup> s poněkud konzervativnější, nicméně geometrickou fasádou (1910–1911). Má obdobné uspořádání či členění oken a zpravidla trojitý motiv

107 Čp. 204, Pařížská 21, Praha 1-Josefov. Plány domu, který je situován mezi stavbami Bedřicha Bendelmayera a Jiřího Justicha, podepsal jeho vlastník, stavitel Čeněk Kříčka.

108 Čp 627, nábřeží Eduarda Beneše 3, U Bruskových kasáren 1, Praha 1-Malá Strana.

109 Jako autor uváděn Ing. Josef Piskač. Jméno tohoto vysokého úředníka ministerstva veřejných prací se objevuje i na plánech jiných veřejných budov, které mají navzájem zcela odlišné architektonické pojetí.

110 Čp. 1961, Svobodova 1, Praha 2-Nové Město.

111 Čp. 453, Lumírova 13, Praha 2-Nusle. Obdobné řešení nacházíme na fasádách domu Langhans nebo hotelu Meran.

112 Čp. 548, Ječná 7, Praha 2-Nové Město. Spolupráce Antonín Hergesel: reliéf Rodina.

113 Čp. 654, Štupartská 15, Templová 6, Praha 1-Staré Město.

114 Čp. 649, Jakubská 8, Rybná 5, Templová 8, Praha 1-Staré Město. Oba domy jsou bez sochařské výzdoby fasády.

115 Koresponduje i s Dryákovým blíže neurčeným plzeňským domem (snímky viz *sine* 1912b, 12–13).

116 Zastávka byla později zrušena, ale i přes poměrně drastickou přestavbu si objekt dodnes v podstatě zachoval původní pozdně secesní geometrické členění fasády

117 Čp. 1286, Matoušova 5, Preslova 13, Praha 5-Smíchov.

118 Čp. 133, Elišky Krásnohorské 11, Praha 1-Josefov.

**Obr. 12.** Praha 6-Hradčany, čp. 289, Na Valech 4, 1913, Alois Dryák (foto P. Havlík, 2011).

obdélníkových výplní v parapetech jako pozdější vinohradská nádražní zastávka v Bělehradské ulici (v šířkovém poměru 1 : 2 : 1). Dům v Bílkově 14 (1912)<sup>119</sup> je dům ve stylu geometrické secese se spirálovými motivy na fasádě. V ulici U Staré školy 6 (obr. 15)<sup>120</sup> vznikl v letech 1912–1913 zajímavý dům, díky situování v rohu ulice s nevšedním půdorysem, neboť má větší počet místností orientovaných na dvorní stranu než na uliční. Dům v Platněřské,<sup>121</sup> vystavěný až na samém sklonku asanace 1913–1915, s arkýřem a reliéfní výzdobou



připomínající práce Kloučkových žáků, má – podobně jako dům U Staré školy – diagonálně rýhované výplně v parapetech. U uvedených čtyř kvalitních činžovních domů signovaných pouze Vendelínem Hronem<sup>122</sup> nelze vyloučit, že tvůrcem přinejmenším jejich fasád mohl být Jan Heindl. Jako další případná jeho práce připadá v úvahu dům v Bělehradské 24 (obr. 16),<sup>123</sup> lokalizovaný naproti vinohradské zastávce (z roku 1914). Plány podepsali Ota Hrabáčka a Antonín Zeman. Náročný objekt se spirálami a zašpičatěnými ovály v balkonových zábradlích – obdobně jako dům v Matoušově ulici – má také podobné schéma členění parapetů jako fasáda vinohradské zastávky. Pravděpodobně vytvořil i fasádu „kotázového“ domu v ulici Na Baště sv. Jiří.<sup>124</sup> Až po první světové válce projektoval Jan Heindl plicní ambulatorium nemocenské pokladny státních drah (později železniční poliklinika), které před rokem 1924 vystavěla firma Kapsa a Müller (VLČEK 2004). Poměrně rozsáhlý dvou- až třípodlažní objekt v Italské ulici,<sup>125</sup> umístěný nad Wilsonovým nádražím, nese – na rozdíl od dříve uvedených staveb – i výrazné kubizující prvky, nejen ve svém oplocení. Podobné mansardovité zastřešení arkýřů jako tato stavba mají též starší dům v Matoušově a (nepotvrzeně) v Bílkově a Platněřské ulici. Z předchozího secesního období připadá ještě v úvahu eventuální návrh fasády náročného domu ve Svobodově ulici (1906).<sup>126</sup>



**Obr. 13.** Praha 1-Staré Město, čp. 654, Templová 6, Štupartská 15, 1913–1914, možný autor fasád Alois Dryák (foto P. Havlík, 2011).

### Jiří (Georg) Justich (?1877–?)

Žák Bedřicha Ohmanna na pražské Uměleckoprůmyslové škole a Akademii výtvarných umění ve Vídni, roku 1898 navrhoval první z budov pro Maroldovo panorama. Později spolupracoval s Matějem Blechou a také s Františkem Buldrou na hotelu Reitknecht, autorství je přesvědčivě doloženo (MUK 1987, 24).<sup>127</sup> S firmou Blecha vybudovali v letech 1905–1906 obchodní a obytný dům U Dörflerů, či Pelikán (obr. 17 a).<sup>128</sup> Tento secesní vícetraktový objekt má zajímavou modernistickou fasádu do ul. Provoznické ze stejného období (obr. 17 b). Roku 1904 Justich navrhoval na Janáčkově nábřeží florálně secesní fasádu<sup>129</sup> pro stavitele Gustava Pače, spolupracoval na ní se sochařem Jindřichem Řihou. František Šafařík vystavěl roku 1905 podle Justichových plá-

119 Čp. 861, Praha 1-Staré Město.

120 Čp. 113, Praha 1-Staré Město.

121 Čp. 111, Platněřská 19, Praha 1-Staré Město.

122 Stavební plány archiv odboru výstavby MČ Praha 1. Vyhledávání podle konkrétních čísel popisných.

123 Čp. 139, Pod Nuselskými schody 1, Bělehradská 24, Praha 2-Vinohrady.

124 Čp. 257, Na Baště sv. Jiří 5, Praha 6-Hradčany.

125 Čp. 1800, Italská 35, Helénská 6, Praha 2-Vinohrady.

126 Čp. 144, Na Slupi 11, Svobodova 4, Praha 2-Vyšehrad. Stavební plány pro rakouské státní dráhy podepsali Otakar Nekvasil a Čeněk Lorenc.

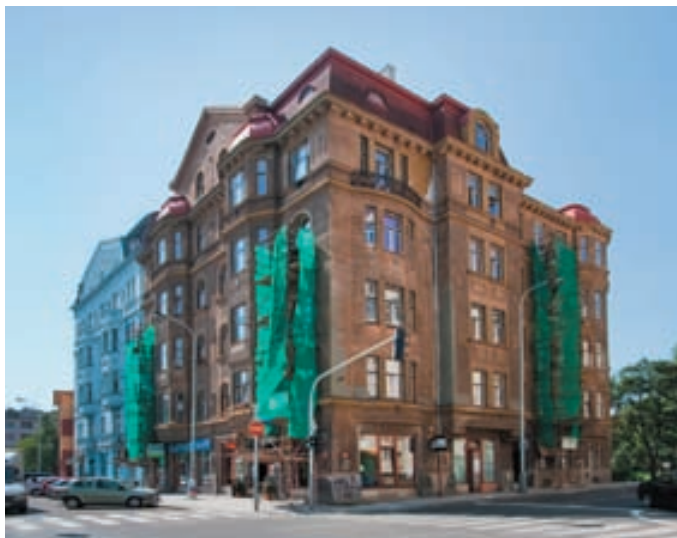
127 Čp. 897, dnes hotel Palace, Panská 12, Jinříšská 13, V Cípu 6, Praha 1-Nové Město. Stavitel František Buldra, 1907–1909. Autorství dokládá přesvědčivě Jan MUK 1987. Buldrova realizace poněkud setřela původní ráz Justichovy fasády, ještě více však budova utrpěla nejnovější rekonstrukcí

128 Čp. 391, Na příkopě 7, Provoznická 6, Praha 1-Staré Město. Sochařská výzdoba Karel Novák.

129 Čp. 1075, Janáčkově nábřeží 27, Praha 5-Smíchov.



nů nárožní dům v oblasti Invalidovny (sine 1907, tabulka 47).<sup>130</sup> V asanačním pásmu Josefova postavil Justich s firmou Matěje Blechy historizující nárožní dům U Dvou Malorusek v Pařížské ulici<sup>131</sup> a další dům v téže ulici s florální fasádou s keramickými prvky (stavitel Antonín Makovec),<sup>132</sup> oba v letech 1905–1906. Ve stejné době vznikl i sousední, později zničený dům U Lodi.<sup>133</sup> U mnoha Justichových domů se uplatňuje postupná a promyšlená redukce výšky oken směrem



**Obr. 14.** Praha 5-Smíchov, čp. 1286, Matoušova 5, Preslova 13, 1912, Jan Heindl, Vendelín Hron (foto P. Havlík, 2011).

k horním podlažím, vycházející většinou z šířky poutce horního dílu okna. Tento způsob vytváří ve fasádě jisté napětí. Justichovy fasády florálního období jsou dále velmi často zdobeny vazami, kdežto jeho přestavba Karpelesova mlýna na Janáčkově nábřeží (1913),<sup>134</sup> s tvrdou omítkou, má už více racionální, puristický ráz. Jiří Justich byl též autorem mnohých výstavních pavilonů a v letech 1911–1913 projektoval lázeňský dům a hotely v Poděbradech. Firma Matěje Blechy vystavěla roku 1902 známou časně secesní budovu Pražské úvěrní banky.<sup>135</sup> Tento významný objekt se sochařskou výzdobou Celdy Kloučka nevyklučuje, že se na návrhu jeho fasády mohl významným způsobem podílet Jiří Justich, stejně tak jako u Blechova spíše historizujícího domu U Ryšánků (1905–1906).<sup>136</sup> Blechova firma postavila v roce 1903 florálně secesní domy na Senovážném náměstí,<sup>137</sup> mezi nimiž je situován dům architekta Josefa Podhajskeho (1903–1904).<sup>138</sup> Blechovy domy se sochařskou výzdobou Celdy Kloučka a Karla Nováka jsme dříve – na základě způsobu provedení plánů – připisovali architektu Emilu Králíčkovi.<sup>139</sup> Nelze však vyloučit i možnou účast Jiřího Justicha (na návrhu čp. 1984). Podobná úvaha platí i pro autorství fasády obchodního a obytného paláce na nároží Národní třídy a Martinské ulice,<sup>140</sup> který vystavěla v letech 1904–1905 firma Františka Buldry. Roku 1905 vybudovala firma Bílek a Heberle na pražských Vinohradech dvojici činžovních domů se shodnými dispozicemi a rozdílnými fasádami. Jeden z nich v ulici Korunní<sup>141</sup> svými prvky nevyklučuje možnost Justichova návrhu, obdobně jako domy v ulicích Křížkově (stavitel František Řehák, na fasádě jsou reliéfní vázy)<sup>142</sup> a Petra Slezáka (stavitelé Bohumil a Václav Libánští, 1905),<sup>143</sup> anebo budovy v Jaromírově ulici,<sup>144</sup> jejichž plány podepsal stavitel Josef Vajshajtl. Platí to ostatně i pro řadový dům na Lyčkově náměstí<sup>145</sup> vystavěný firmou Matěje Blechy v letech 1905–1906. Řadový dům Dukelských hrdinů 14 (obr. 18)<sup>146</sup> nese na fasádě mnohé ze zmíněných prvků, takže jako její autor také není vyloučen Jiří Justich.

130 Čp. 470, Křížkova 121, Urxova 1, Praha 8-Karlín.

131 Čp. 125, Pařížská 16, Široká 13, Praha 1-Josefov.

132 Čp. 205, Pařížská 23, Praha 1-Josefov.

133 Čp. 206, Pařížská, Praha 1-Josefov.

134 Čp. 90, Janáčkově nábřeží 4, Praha 5-Smíchov. Stavitel Ladislav Myslík.

135 Čp. 377, 28. října 13, Praha 1-Staré Město.

136 Čp. 97, Široká 11, Pařížská 15, Praha 1-Josefov.

137 Čp. 1984, Senovážné náměstí 10 a čp. 1986, Senovážné náměstí 12, Praha 1-Nové Město.

138 Čp. 1985, Senovážné náměstí 11, Praha 1-Nové Město.

139 Okna v plánech jsou typickým způsobem šrafována, nicméně Králíčkovu fasádu má asi spíše jen čp. 1986 (vpravo).

140 Čp. 417, Národní 35, Martinská 6, Praha 1-Staré Město.

141 Čp. 1370, Korunní 71, Praha 3-Vinohrady.

142 Čp. 464, Křížkova 117, Praha 8-Karlín.

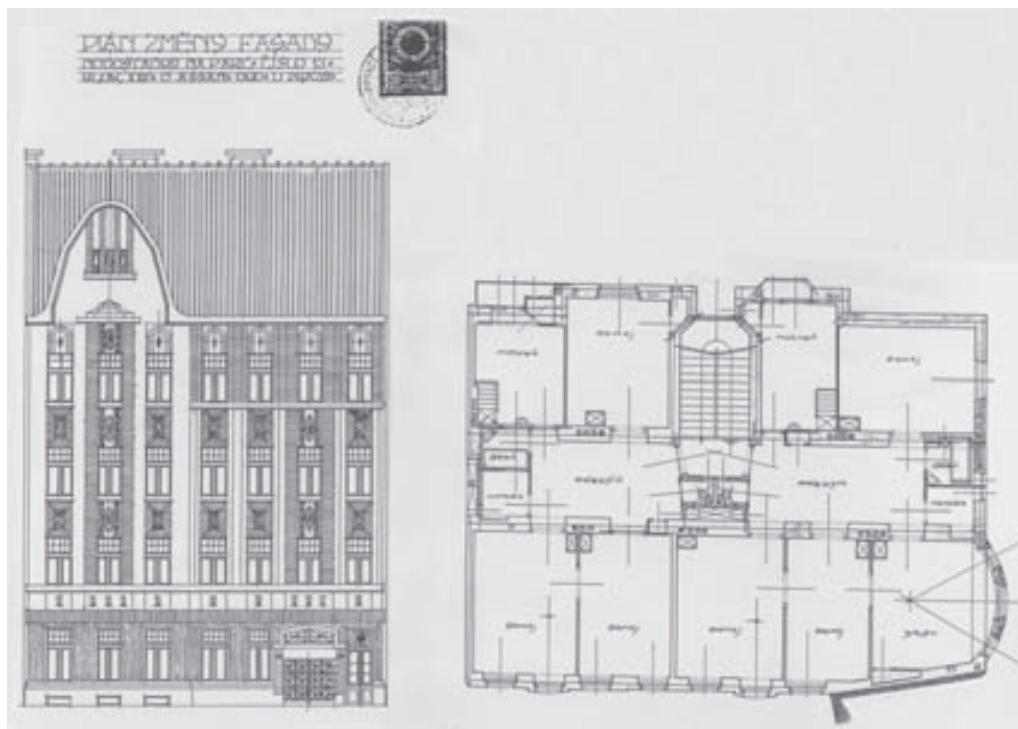
143 Čp. 446, Petra Slezáka 13, Praha 8-Karlín.

144 Čp. 456, Jaromírova 21; čp. 455, Jaromírova 23; čp. 433, Jaromírova 25; čp. 432, Jaromírova 27; čp. 431, Jaromírova 29; čp. 430, Jaromírova 31 v Praze 4-Nuslích z let 1905–1906. Fasáda domu čp. 456 je svým tvaroslovím příbuzná s Urxovou 1 (čp. 470, Křížkova 121, Praha 8-Karlín).

145 Čp. 472, Lyčkově náměstí 8, Praha 8-Karlín.

146 Čp. 975, Praha 7-Holešovice.

**Obr. 15.** Praha 1-Staré Město, čp. 113, U Staré školy 6, 1912–1913, plány podepsal Vendelín Hron. Plán skutečného provedení uliční fasády a půdorys, (uloženo archiv MČ Praha 1, úprava M. Ďurica, P. Havlík 2011).



#### Josef Kovařovič (1875–?)

Studoval na Státní průmyslové škole a na Technice, ještě před získáním koncese (v roce 1909) navrhoval se stavitelem Václavem Romováčkem historizující obytný dům v Seifertově ulici (1900).<sup>147</sup> Téhož roku vznikl žižkovský dům v Řehořově ulici,<sup>148</sup> zatímco jeho další stavba v téže ulici<sup>149</sup> s florálně secesním průčelím je datována 1901. V oblasti josefovské asanace postavil tři víceméně konzervativní domy v Maiselově ulici (1906, VOLAVKOVÁ 1947),<sup>150</sup> dále pak řadový dům s vegetabilní fasádou v téže ulici (stavitel František Kalousek, 1906),<sup>151</sup> vedle něho též dům sousední.<sup>152</sup> Při všem obdivu ke Kovařovičově secesní tvorbě je třeba podotknout, že řada jeho projektů vznikala už v neorenesančním, neobarokním a eklektickém období. Jeho častým projevem je členění okna s jedním (klenutým) překladem na dvě až tři části omítnutými prvky (podobně jako u Bohuslava Homoláče), někde je dělení pravouhlé, jinde na dva čtvrtkruhy. Nárožní objekt v Umělecké ulici je z roku 1907,<sup>153</sup> řadové domy v Krkonošské,<sup>154</sup> stejně jako v Mánesově,<sup>155</sup> z roku 1909. O rok mladší je dům s florální fasádou v Žerotínově.<sup>156</sup> V plánech je charakteristický způsob popisu a stínování fasád – levá špaleta a nadokenní překlad. Ve druhém desetiletí 20. století vytváří Josef Kovařovič řadu hodnotných průčelí ve stylu geometrické secese, jako na domech v Korunovačnické ulici (obr. 19),<sup>157</sup> oba z let 1910–1911, nebo holešovické domy v ulici Janovského (1910–1911)<sup>158</sup> a Podplukovníka Sochora (1912–1913).<sup>159</sup> Roku 1911 navrhuje nárožní dům ve stylu moderny s reznými prvky fasády domu v Mařákové ulici<sup>160</sup> a v letech 1911–1912 dva domy v Templově.<sup>161</sup>



**Obr. 16.** Praha 2-Vinohrady, čp. 139, Bělehradská 24, Pod Nuselskými schody 1, 1914, Ota Hrabáčka a Antonín Zeman (foto P. Havlík, 2011).

147 Čp. 982, Seifertova 25, Praha 3-Žižkov.

148 Čp. 986, U Havlíčka, Řehořova 16, Praha 3-Žižkov.

149 Čp. 997, Řehořova 12, Praha 3-Žižkov.

150 Čp. 58, Maiselova 7, čp. 57, Maiselova 9, Čp. 56, Maiselova 11, Široká 10, Praha 1-Josefov. Stavitel Jan Gabriel Voráček.

151 Čp. 60, Maiselova 3, Praha 1-Josefov.

152 Čp. 59, Maiselova 5, Praha 1-Josefov.

153 Čp. 1003, Umělecká 1, Veletržní 28, Praha 7-Holešovice.

154 Čp. 1534, Krkonošská 6, Praha 2-Vinohrady.

155 Čp. 1563, Mánesova 77, Praha 2-Vinohrady.

156 Čp. 1220, Žerotínova 31, Ostromečská 10, Praha 3-Žižkov.

157 Čp. 907, Korunovačnická 13, a čp. 917, Korunovačnická 15, Praha 7-Bubeneč.

158 Čp. 964, Janovského 5, Praha 7-Holešovice.

159 Čp. 1124, Podplukovníka Sochora 12, Praha 7-Holešovice.

160 Čp. 303, Mařáková 11, Jaselská 19, Praha 6-Dejvice.

161 Čp. 747, Templová 5, Štupartská 13, čp. 648, Templová 7, Jakubská 6, Praha 1-Staré Město. Plány signoval též Bohuslav Homoláč a stavitel Václav Hortlík.



Z roku 1912 jsou novoměstské domy v Jindřišské,<sup>162</sup> Klimentské<sup>163</sup> a Školské<sup>164</sup> a dále nájemní dům v ulici Bílkově<sup>165</sup> s keramickými prvky na fasádě a krásným vstupem. Novoměstský činžovní dům v ulici Odborů<sup>166</sup> se zajímavě strukturovanou fasádou pochází z roku 1913. Z let 1914–1916 je nárožní dům v ulici Anny Letenské.<sup>167</sup> Josef Kovařovič byl však nejen úspěšným projektantem obytných domů, ale zasáhl i do industriální architektury. V letech 1908–1910 projektoval s firmou Václav Nekvasil Akciové ledárny v Bráníku.<sup>168</sup> Po 1. světové válce Josef Kovařovič navrhoval kancelářský dům Ferrum s kubizující fasádou (1921).<sup>169</sup> Stavitel Josef Srbek, kromě dvojdomu v Husitské ulici (1897)<sup>170</sup> vybudoval na Novém Městě činžovní domy V Jirchářích 6 (1904),<sup>171</sup> Odborů 10<sup>172</sup> a na Karlově náměstí 18<sup>173</sup> – oba posledně jmenované v secesním stylu v letech 1906–1907. V Nerudově ulici provedl v letech 1906–1907 přesvědčivě

„barokní“ (až „rokokovou“) stavbu.<sup>174</sup> U těchto Srbkových domů není jako autor návrhu vyloučen Josef Kovařovič, obdobně jako v Lipanské ulici (1905).<sup>175</sup> Stavitel Václav Romováček postavil roku 1905 dvojici eklektických domů ve Spálené ulici<sup>176</sup> a o dva roky později secesní nárožní dům Na Zderaze.<sup>177</sup> Další realizace, u nichž známe pouze jméno stavitele, je z období 1906–1907, kdy Jan Gabriel Voráček staví nárožní dům v Navrátilově ulici (1907).<sup>178</sup> Z téhož roku a v obdobném, avšak více geometrickém stylu, je i stavba v ulici Dukelských hrdinů.<sup>179</sup> Dvojici sousedních domů ve Valentinské ulici<sup>180</sup> vystavěl Josef Vajshajtl roku 1908. O rok později je stavitelem domu v Žatecké,<sup>181</sup> kde je od Josefa Kovařoviče patrně jen vstupní portál. U uvedených domů stavitele Jana G. Voráčka nelze vyloučit, že návrhy jejich fasád mohly pocházet od Josefa Kovařoviče.

162 Čp. 898, Jindřišská 11, Praha 1-Nové Město.

163 Čp. 1214, Klimentská 40, Barviřská 4, Lodecká 5, Praha 1-Nové Město.

164 Čp. 1267, Školská 30, Praha 1-Nové Město.

165 Čp. 122, Bílkova 6, Elišky Krásnohorské 8, Praha 1-Josefov.

166 Čp. 281, Odborů 3, Praha 2-Nové Město.

167 Čp. 34, Anny Letenské 7, Vinohradská 30, Praha 2-Vinohrady. Spolupráce sochař Karel Březa.

168 Čp. 238, Ledaňská 5, Praha 4-Braník.

169 Čp. 578, Legerova 70, Vocelova 1, Praha 2-Vinohrady. Nástavbu provedl František Stárek v roce 1928.

170 Čp. 941, Husitská 38 a čp. 940, Husitská 40, Orebitská 2, Praha 3-Žižkov

171 Čp. 149, Křemencova 23, V Jirchářích 6, Praha 1-Nové Město. Později bylo přestavěno 1. a 2. NP.

172 Čp. 289, Praha 2-Nové Město.

173 Čp. 287, Odborů 14, Karlovo nám. 18, Praha 2-Nové Město.

174 Čp. 224, Nerudova 42, Praha 1-Malá Strana.

175 Čp. 310, Lipanská 12, Praha 3-Žižkov. Stavitel Alois Vavrouš.

176 Čp. 92, Spálená 21a čp. 93, Spálená 23, Praha 1-Nové Město.

177 Čp. 2007, Na Zderaze 7, Záhořanského 7, Praha 2-Nové Město.

178 Čp. 1334, Navrátilova 16, Školská 9, Praha 1-Nové Město.

179 Čp. 969, Dukelských hrdinů 6, Praha 7-Holešovice. Stavitel Josef Kutina.

180 Čp. 57, Valentinská 9 a čp. 56, Valentinská 11, Kaprova 4, Praha 1-Staré Město.

181 Čp. 17, Žatecká 7, Praha 1-Josefov.



**Obr. 17.** Praha 1-Staré Město, čp. 391, obchodní dům U Dörflerů, Pelikán, Na Příkopě 7, Provaznická 6, 1905–1906, Jiří Justich, Matěj Blecha. **A)** Fasáda do ulice Na Příkopě. **B)** Fasáda do ulice Provaznická (foto P. Havlík, 2011).



**Obr. 18.** Praha 7-Holešovice, čp. 975, Dukelských hrdinů 14, asi 1905 (foto P. Havlík, 2011).



**Obr. 19.** Praha 7-Bubeneč, čp. 907, Korunovační 13, 1910–1911, Josef Kovařovič (foto P. Havlík, 2011).

Významnou a publikovanou stavbou<sup>182</sup> je dům ve Slavíkově ulici,<sup>183</sup> který vystavěl Josef Kutina v letech 1909–1910. Domy s plastikami v Korunovační<sup>184</sup> a Finské<sup>185</sup> vznikly v letech 1910–1911, nájemní dům ve Slavíkově<sup>186</sup> v letech 1911–1912. Na plánech dalšího domu v ulici Janovského<sup>187</sup> z roku 1912 je kromě stavitele Josefa Kutiny uveden rovněž inženýr Oldřich Kutina. Stejně podpisy najdeme i v dokumentaci domu Pod Nuselskými schody (1913–1914, obr. 20 a, b),<sup>188</sup> který má nejen v provedení balkonových zábradlí vysloveně kubizující charakter. Obdobně platí i pro činžovní dům v ulicích Husitská (asi 1914)<sup>189</sup> a Lužická 40 (1913).<sup>190</sup> Žádná z právě uvedených staveb nevyklučuje tvůrčí účast Josefa Kovařoviče.

#### Alois Masák (1877–1925)

Studoval u Friedricha Ohmanna na pražské Uměleckoprůmyslové škole, v roce

1906 se účastnil soutěže na školu v Roudnici. Později byl autorem pozdně secesních průčelí domů v ulicích U Studánky (1910),<sup>191</sup> a řady domů na Starém Městě v Jakubské 2 (stavitel Josef Sochor, 1911–1912, obr. 21),<sup>192</sup> Jakubské 4,<sup>193</sup> Štupartské 9<sup>194</sup> a Štupartské 11 (stavitel Josef Sochor, 1911–1912).<sup>195</sup> Pro dům v ulici Podplukovníka Sochora 25 a 27 (1909)<sup>196</sup> a nedaleký v Dukelských hrdinů 25 a 27 (1910)<sup>197</sup> navrhl pozdně secesní fasády domů, zatímco průčelí do Ověnecké 17,<sup>198</sup> Ověnecké 19<sup>199</sup> a v ulici Milady Horákové 71<sup>200</sup> jsou z let 1911–1912. V Ověnecké ulici vznikly v roce 1911 domy s reliéfy ve stylu Kloučkových žáků,<sup>201</sup> téhož roku nárožní dům do Ověnecké 46.<sup>202</sup> Roku 1913 vypracoval s Josefem Lambertem Hölzelem studii zástavby okolí



182 Jako autor uveden pouze Kutina (SCHROLL 1911, tabulka 36).

183 Čp. 1562, Slavíkova 4, Praha 3-Vinohrady.

184 Čp. 310, Korunovační 2, Čechova 1, Praha 7-Bubeneč. Stavitel Václav Hortlík.

185 Čp. 613, Finská 8, Praha 10-Vršovice. Stavěl mistr zednický Karel Lehovec.

186 Čp. 1627, Slavíkova 9, Praha 2-Vinohrady. Stavitel Josef Kutina.

187 Čp. 963, Janovského 3, Praha 7-Holešovice.

188 Čp. 1721, Pod Nuselskými schody 3, Praha 2-Vinohrady.

189 Čp. 1253, Husitská 30, Praha 3-Žižkov. S typickým zábradlím jako na domě ve Školské.

190 Čp. 1688, Lužická 40, Praha 2-Vinohrady. Josef Kutina.

191 Čp. 332, U Studánky 32, Ověnecká 38, Praha 7-Bubeneč.

192 Čp. 647, Malá Štupartská 4, Jakubská 2, Praha 1-Staré Město.

193 Čp. 744, Praha 1-Staré Město. Orámování v nejvyšším podlaží do 3/4 výšky okna (od horního okraje).

194 Čp. 745, Malá Štupartská 2, Štupartská 9, Praha 1-Staré Město.

195 Čp. 746, Praha 1-Staré Město.

196 Čp. 727, Praha 7-Holešovice.

197 Čp. 469 a čp. 470, Praha 7-Holešovice.

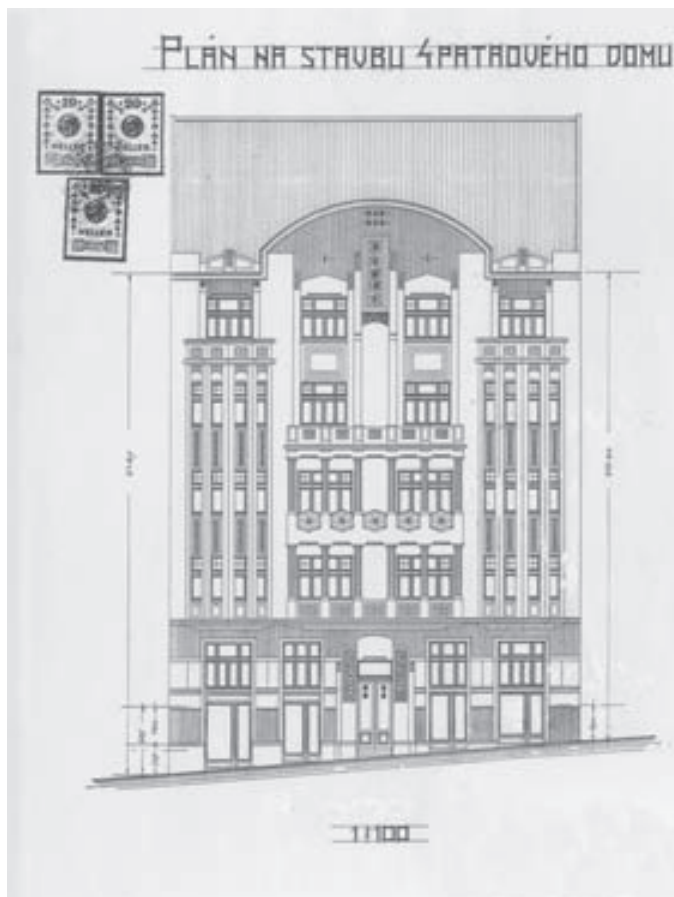
198 Čp. 1072, Jirečkova 2, Praha 7-Holešovice.

199 Čp. 381, Milady Horákové 69, Ověnecká 19, Praha 7-Holešovice.

200 Čp. 1071, Praha 7-Holešovice.

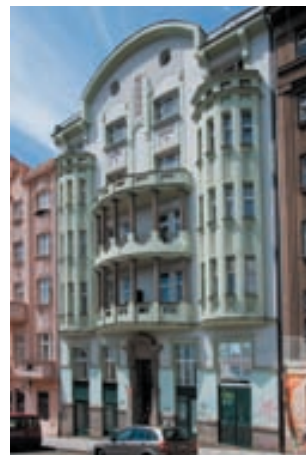
201 Čp. 364, Ověnecká 28; čp. 363, Ověnecká 30 a čp. 315, Ověnecká 32, Praha 7-Bubeneč. Antonín Waigant?

202 Čp. 341, U Akademie 15, Praha 7-Bubeneč.



Zelené brány a soutěžní návrh na poštu v Pardubicích. V letech 1913–1914 navrhl dva holešovické činžovní domy s geometrickým dekorem a s polygonální arkýřovou vížkou do ulice Janovského 14<sup>203</sup> a Veverkovy 29.<sup>204</sup> Pro Masákovy domy z období po roce 1910 jsou charakteristické kovové vložky v zábradlích balkonů, často oválné i perforované, kosočtverce v pásech a stupňovité, rozeklané štíty.

Na Masarykově nábřeží vyrostl roku 1904 známý dům Riviera, jehož plány podepsal Jan Brzák (SCHROLL 1906, tabulky 1 a 2; obr. 22).<sup>205</sup> Jiný stavitel, Ladislav Dvořák, zbudoval rovněž eklektické objekty v ulici Podplukovníka Sochora 40 (1905),<sup>206</sup> 18 a 20 (1905–1906)<sup>207</sup> a Dukelských hrdinů 20 (1907–1908).<sup>208</sup> V roce 1905–1906 postavil Václav Romováček dům s freskovou fasádou U Tung-



Obr. 20. Praha 2-Vinohrady, čp. 1721, Pod Nuselskými schody 3, 1913–1914, Josef Kutina, Oldřich Kutina. **A)** Uliční pohled (foto P. Havlík, 2011). **B)** Návrh fasády z roku 1914, plány podepsal Josef Kutina (uloženo archiv MČ Praha 2, úprava M. Ďurica, P. Havlík, 2011).

lů,<sup>209</sup> zatímco Jan Gabriel Voráček provedl činžovní dům s medvědy na fasádě v ulici Na Bojišti (1906–1907).<sup>210</sup> U uvedených víceméně historizujících staveb nelze vyloučit spolupráci architekta Aloise Masáka, jehož styl je velmi charakteristický. Podnikatelství staveb Jaroslava Benedikta postavilo dům na Ostrčilově náměstí (1906–1907),<sup>211</sup> obytný dům s „ptačími“ konzolami v Nezamyslově 8 (1906)<sup>212</sup> a také tovární budovu v Mečislavově 11 (1909).<sup>213</sup> Tyto stavby svým pojetím nevylučují Masákovu autorství, podobně jako pozdější realizace téže firmy ve Vlastislavově 13 (1911)<sup>214</sup> nebo na projektu domu v ulici Dukelských hrdinů 10 (1907–1908).<sup>215</sup> Rudolf Pecha postavil U Invalidovny 7 (1910)<sup>216</sup> řadový dům s typickými zábradlími, další zajímavý objekt se sochami na fasádě vznikl ve Slavojově 7,<sup>217</sup> podle plánů signovaných Františkem Procházkou v roce 1911. Tentýž stavitel je spojován i s domem U Záboje v Lumírově 11 (1912).<sup>218</sup> Někdy mezi lety 1911–1912 vznikl nárožní činžovní dům v ulici Komunardů,<sup>219</sup> nesoucí také některé charakteristické prvky Masákových prací. V Táborské 26 a 28<sup>220</sup> a na náměstí Generála Kutlvašra 7 (1911)<sup>221</sup> vybudoval stavitel Karel Hannauer starší trojici domů s obdobně typickými prvky.

203 Čp. 1118, Heřmanova 11, Janovského 14, Praha 7-Holešovice.

204 Čp. 1170, Praha 7-Holešovice.

205 Čp. 236, Masarykovo nábřeží 22, Praha 1-Nové Město. Spolupráce malíř Ladislav Novák, sochaři Jindřich Čapek a Jaroslav Jindřich Vorel.

206 Čp. 737, Praha 7-Holešovice.

207 Čp. 984 a čp. 983, Praha 7-Holešovice. Spolupráce sochař Josef Kalvoda (čp. 983).

208 Čp. 972, Derby, Praha 7-Holešovice, Spolupráce František Ženišek junior.

209 Čp. 2005, Vyšehradská 8, Praha 2-Nové Město.

210 Čp. 463, Na Bojišti 10, Praha 2-Nové Město.

211 Čp. 462, Jaromírova 1, Ostrčilovo náměstí 4, Praha 2-Nusle, Plán fasády je v akvarelovém provedení.

212 Čp. 407, Praha 2-Nusle.

213 Čp. 414, Praha 4-Nusle.

214 Čp. 565, Praha 4-Nusle.

215 Čp. 967, Strossmayerovo náměstí 12, Praha 7-Holešovice.

216 Čp. 525, Praha 8-Karlín.

217 Čp. 558, Praha 4-Nusle.

218 Čp. 601, Praha 2-Nusle.

219 Čp. 1051, Komunardů 9, Tusarova 33, Praha 7-Holešovice.

220 Čp. 591, Táborská 26 a čp. 583, Táborská 28, náměstí Generála Kutlvašra 8, Praha 4-Nusle.

221 Čp. 584, Praha 4-Nusle.

**Obr. 21.** Praha 1-Staré Město, čp. 647, Jakubská 2, Malá Štupartská 4, 1911–1912, Alois Masák, Josef Sochor (foto P. Havlík, 2011).

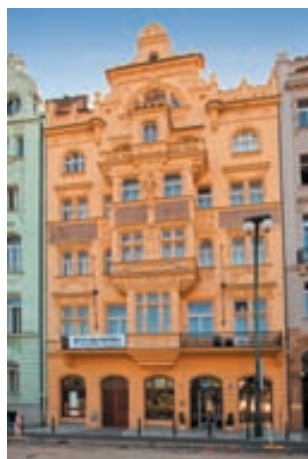
Později, v letech 1913–1914, podepsal tentýž stavitel plány dvou secesně-kubistických domů s fasetovou věží v Boleslavově 9 a 11,<sup>222</sup> kde, stejně jako u právě uvedených sedmi fasád, nelze vyloučit účast Aloise Masáka. Jaroslav Benedikt vybudoval hotel Savoy (1912–1913) ve stylu, podle kterého jej také lze připisat Aloisovi Masákově.<sup>223</sup> Konečně z drobnějších staveb připadá v úvahu ještě rodinný dům U Nových vil 7 (1908)<sup>224</sup> stavitele Josefa A. Smolíka a vila Roma v Krči (1911–1912),<sup>225</sup> jejíž plány podepsal František Malý. Asi z roku 1912 pocházejí dvou- až třípodlažní domy v ulici Na Petynce<sup>226</sup> a další, které mají trojklané štíty, oplechované arkýře a geometrický dekor fasád. U všech uvedených staveb není Alois Masák jako spoluautor vyloučen.



#### Karel Vítězslav Mašek (1865–1927)

Studoval na Akademii a současně stavitelství na pražské Technice, byl mnohostranně nadaný člověk: malíř, grafik, dekoratér, architekt i urbanista. Malířství se školil v Praze, Mnichově a Paříži, od roku 1896 byl profesorem pražské Uměleckoprůmyslové školy. Byl architektem vlastní vily v Bubenči, dále několika secesních domovních průčelí v oblasti pražské asanace i jinde, po válce se zabýval regulačními plány. Malíř a architekt Karel Vítězslav Mašek, který byl známý už z minulého historizujícího období jako autor malířské výzdoby Hlavní pošty v Jindřišské a Polívkovy banky Na příkopě, v roce 1901 prokazatelně projektoval vlastní vilu ve Slavičkově ulici (1901, *sine* 1905, tabulka 111–114)<sup>227</sup> a dům V Kolkovně 6 (1904–1905).<sup>228</sup> Mašek také navrhl později v roce 1945 zcela zničený činžovní dům v Pařížské ulici (1905, SCHROLL 1911, tabulka 38),<sup>229</sup> dům v Pařížské 28 (1907, obr. 23)<sup>230</sup> a takřka palácový dům se sochařskou výzdobou v Široké 9.<sup>231</sup> Ve stejném duchu vznikl obytný dům v Lesnické 8 (1907, *sine* 1911–1912, 48).<sup>232</sup> Secesní fasády architekta Karla Vítězslava Maška jsou též charakterizovány střídáním půlkruhových a segmentových nadokenních překladů a kromě kruhových portrétních medailonů (tondo) malovaných na omítce také segmentovými štítky na atice (s nástavci – čučky – po obou stranách). Florální dekor ve vertikálních pásích často propojuje plochy parapetů oken, zatímco „tektonické“ části zůstávají bez dekoru. Pod arkýři v období tvorby kolem roku 1907 se nacházejí často mohutné, někde až v pásy přecházející konzoly. Vegetabilní zábradlí svým geometrickým utvářením připomínají styl Osvalda Polívky. Karel Vítězslav Mašek také navrhl dům v ulici 28. pluku (1910)<sup>233</sup> se sochařskou výzdobou (putti), ale bez typických štítků.

V letech 1903–1904 vystavěl Ferdinand Štěpánek činžovní dům v ulici Na Kozačce s medailonem a linkami na fasádě,<sup>234</sup> který by rovněž mohl být Maškovou prací. Též roku 1904 vznikl další pozoruhodný řadový dům s jednodušší fasádou v Nuselské 4.<sup>235</sup> Podobně jako již uvedené asanační stavby jsou pojednány – včetně soustředění dekoru v parapetech – i arkýře domu



**Obr. 22.** Praha 1-Nové Město, čp. 236, Riviera, Masarykovo nábreží 30, 1904, stavitel Jan Brzák, malby Ladislav Novák, sochařská výzdoba Jindřich Čapek, Jaroslav Jindřich Vorel (foto P. Havlík, 2011).

222 Čp. 45, Boleslavova 9, Na Fidlovačce 1 a čp. 43, Boleslavova 11, Praha 4-Nusle.

223 Čp. 218, Keplerova 6 a 8, Praha 1-Hradčany. Zachováno téměř pouze průčelí.

224 Čp. 188, Mrštíkova 20, Praha 10-Strašnice.

225 Čp. 148, U Krčského nádraží 28, Praha 4-Krč.

226 Čp. 151, Na Petynce 90, Pod Andělkou 1, Praha 6-Střešovice.

227 Čp. 196, Slavičkova 7, Praha 6-Bubeneč.

228 Čp. 909, Praha 1-Staré Město. Spolupráce Jindřich Čapek a Jaroslav Jindřich Vorel (SCHROLL 1906, tabulka 27).

229 Čp. 201, Praha 1-Josefov.

230 Čp. 131, Bílkova 2, Praha 1-Josefov. Stavitel Jan Mašek 1907 (*sine* 1906–1907, 24).

231 Čp. 96, Maiselova 16, Široká 9, Praha 1-Josefov. Stavitel Josef Janský 1907, spolupráce s malířem Václavem E. Haspeklem, sochař Ladislav Křtín. (*sine* 1907–1908, SCHROLL 1911, tabulka 37).

232 Čp. 1155, Zborovská 12, Lesnická 8, Praha 5-Smíchov.

233 Čp. 575, 28. pluku 21, Praha 10-Vršovice.

234 Čp. 1269, Na Kozačce 10, Praha 2-Vinohrady.

235 Čp. 401, Praha 4-Nusle. Stavitel Karel Hannauer.



v Pařížské 11,<sup>236</sup> jehož plány z roku 1902 podepsal stavitel Antonín Makovec, ani zde není vyloučeno autorství Karla Vítězslava Maška. Totéž připadá v úvahu u budovy ve Vodičkově 20,<sup>237</sup> jejíž plány z roku 1900–1901 signoval stavitel František Buldra. Zmíněné činžovní domy nevyklučují účast Karla Vítězslava Maška na jejich projektech. Jinou neprokázanou prací Karla Vítězslava Maška by mohl být dům ve Věžeňské 6 (obr. 24)<sup>238</sup> s typickou atikou a kruhovým oknem, vystavěný Aloisem Stárkem roku 1906. V rámci vojtěšské asanace vyrostla řada kvalitních činžáků, mezi nimiž jsou sousední domy v Náplavní ulici (1905–1906),<sup>239</sup> které postavila firma Lehký-Dahinter. Nelze vyloučit, že fasády obou téměř shodných staveb se štítky a čučky na atice mohl projektovat architekt Karel Vítězslav Mašek, stejně tak jako průčelí nedalekého domu v Náplavní 3 (1906–1907)<sup>240</sup> s medailonem na



**Obr. 23.** Praha 1-Josefov, čp. 131, Pařížská 28, Karel Vítězslav Mašek, 1907 (foto P. Havlík, 2011).

fasádě. Všechny uvedené prvky, segmentové štítky, medailony a vegetativní zábradlí jsou pro Maškovu tvorbu velmi typické. Není také vyloučeno, že pro stavitele Ferdinanda Brože mohl Karel Vítězslav Mašek nakreslit i některé další fasády.

### Jaroslav Mayer (1888–?)

Byl žákem Státní průmyslové školy, pak studoval na Uměleckoprůmyslové škole u Jana Kotěry. Roku 1922 byl spolu se svým bratrem Janem Mayerem oceněn 2. místem v soutěži na obytný soubor Ořechovka. K neznámějším a častěji publikovaným dílům tří bratří Mayerů<sup>241</sup> patří nárožní dům Jaselská 11 (*sine* 1911b, 197–209, obr. 25).<sup>242</sup> Tento významný objekt architektonické moderny lze právem označit Gesamtkunstwerk, souhrnné umělecké dílo. V ulici Mánesově 87 (1911–1912, obr. 26)<sup>243</sup> vystavěli Jan Majer a Josef Veselý řadový dům, jehož plány podepsal také architekt Jaroslav Mayer. Stavitel Alois Zázvorka postavil podle jeho plánů dům s karyatidami v Ruské 38 (1911)<sup>244</sup> a další v Grafické 40 (stavitel Alois Zázvorka, 1913).<sup>245</sup> Vilu

236 Čp. 67, Praha 1-Josefov.

237 Čp. 682, Praha 1-Nové Město.

238 Čp. 912, Praha 1-Staré Město.

239 Čp. 2010 a čp. 2009, Náplavní 7 a 9, Praha 2-Nové Město.

240 Čp. 2012, Nové Město. Stavitel Ferdinand Brož.

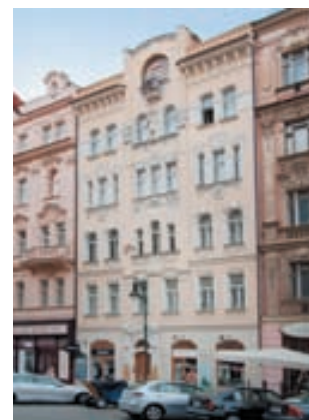
241 Sochař a architekt Josef Mayer \*1881, malíř Vratislav Mayer \*1885, architekt Jaroslav Mayer \*1888, architekt Jan Mayer \*1889. Dům v Jaselské vytvořili Jaroslav a Josef Mayerové 1911, spolupráce Vratislav Mayer (fresky Den a Noc zničeny).

242 Čp. 291, Bubenečská 11, Jaselská 11, Praha 6-Dejvice.

243 Čp. 1645, Praha 2-Vinohrady.

244 Čp. 604, Praha 10-Vršovice. Pravděpodobná spolupráce Josef Mayer.

245 Čp. 1296, Praha 5-Smichov.



**Obr. 24.** Praha 1-Staré Město, čp. 912, Věžeňská 6, 1906, stavitel Alois Stárek (foto P. Havlík, 2011).

**Obr. 25.** Praha 6-Dejvice, čp. 291, Jaselská 11, Bubenečská 11, 1910, Jaroslav, Josef a Vratislav Mayerové (foto P. Havlík, 2011).



v ulici U Vorlíků<sup>246</sup> projektoval Jaroslav Mayer společně s Bedřichem Bendelmayerem v roce 1912. Na Mayerových fasádách se objevuje kosočtverečná síť a typická parapetní výplň – dekorativní symetrické kartuše. Pozdější stavby jsou pojednány více geometricky. Do roku 1914 se buduje soubor domů v Družstevní<sup>247</sup> a Rostislavově ulici (1913–1914).<sup>248</sup> Těsně po válce se podle Mayerových plánů staví vila v ulici Na Podkovce v Podolí (1920).<sup>249</sup>

Stavitelé Jan Majer a Josef Veselý podepsali plány domu v Anglické 17 (1911, obr. 27).<sup>250</sup> Tento a nárožní dům v Norské 16 (1911),<sup>251</sup>

jehož plány signoval Alois Zázvorka, nevyklučují autorství architekta Jaroslava Mayera, stejně jako dům v ulici V. P. Čkalova 7 (1912).<sup>252</sup> Dalším potenciálním Mayerovým partnerem mohlo být podnikatelství staveb Olmer a spol., které vystavělo zajímavé domy s charakteristickým dekorem v ulicích Košická<sup>253</sup> a Krymská (1912)<sup>254</sup> se sochou ženy a rohem hojnosti. Ani v obou uvedených případech nelze vyloučit pravděpodobnost autorství architekta Jaroslava Mayera.<sup>255</sup> Platí to i pro dům v Jagellonské 24 (podnikatel Olmer, 1912–1913)<sup>256</sup> s diagonálami, maskarony a kubizujícími motivy, i pro vedlejší dům v Jagellonské 26 (stavitel Jan Dubský, 1912–1913), s dvěma karyatidami a atlantem.<sup>257</sup> V ulici U Havlíčkových sadů 1 (stavitel František Stárek, 1910–1912)<sup>258</sup> vznikl zajímavý nárožní objekt s fasádou výše zmíněných charakteristik. Dům ve Štěpánské 31, jehož plány podepsal Josef Fiedler v roce 1913, má na fasádě geometrický dekor s dvěma sochami.<sup>259</sup> Z roku 1914 pocházejí ještě další stavby Olmerova podnikatelství: Kodaňská 22,<sup>260</sup> Slovinská 19<sup>261</sup> a Blodkova 5 a 7.<sup>262</sup> Ani u těchto obytných domů není – podle jejich tvarosloví – vyloučena spolupráce architekta Jaroslava Mayera.

### Osvald Polívka (1859–1931)

byl absolventem pražské německé Techniky u Josefa Zítka a představitelem historismu, později secese. K jeho nejznámějším stavbám florálního období patří Topičův dům,<sup>263</sup> pojišťovna Pra-

246 Čp. 367, U Vorlíků 3, Praha 6-Bubeneč.

247 Čp. 1375, Družstevní 1, Rostislavova 10, Praha 4-Nusle.

248 Čp. 1374, čp. 1373 a čp. 1372, Rostislavova 12, 14 a 16, , Praha 4-Nusle. Stavební družstvo Nusle-Vršovice, podpis též inženýr Jareš, 1913–1914.

249 Čp. 171, Na Podkovce 16, Pod Kladiánkou 22, Praha 4-Podolí.

250 Čp. 391, Balbínova 2, Anglická 17, Praha 2-Vinohrady. Úprava vstupu Pavel Albert Kopetzky, před rokem 1930.

251 Čp. 603, Ruská 36, Norská 16, Praha 10-Vršovice.

252 Čp. 387, Praha 6-Bubeneč. Stav. Josef Čámský.

253 Čp. 50, Košická 11, Na Královce 2, Praha 10-Vršovice. Třítrakt s dvěma vstupy má schodiště oválného půdorysu s horním prosvětlením, 4 byty 1+1 na podlaží (v jedné výškové úrovni).

254 Čp. 103, Krymská 27, Praha 10-Vršovice. Podepsán též inženýr Jareš.

255 U některých podkladů týkajících se Jaroslava Mayera dochází k záměně se stavitel Janem Majerem, který měl firmu s Josefem Veselým.

256 Čp. 1239, Bořivojova 8, Jagellonská 24, Praha 3-Žižkov.

257 Čp. 1240, Praha 3-Žižkov. Pravděpodobná spolupráce Josef Mayer.

258 Čp. 422, Koperníkova 15, Jagellonská 24, U Havlíčkových sadů, Praha 2-Vinohrady.

259 Čp. 647, Praha 1-Nové Město.

260 Čp. 651, Praha 10-Vršovice.

261 Čp. 652, Praha 10-Vršovice.

262 Čp. 1264 a čp. 1263, Praha 3-Žižkov.

263 Čp. 1010, Národní 9, Praha 1-Staré Město.

ha,<sup>264</sup> dále Novákův obchodní dům<sup>265</sup> a další. S Antonínem Balšánkem navrhovali Obecní dům (1906–1911),<sup>266</sup> u něhož je Polívka velmi pravděpodobně autorem řešení interiéru. Dům První české vzájemné pojišťovny v ulicích Spálená<sup>267</sup> a Vodičkova<sup>268</sup> vznikl v letech 1907–1909. Dále Osvald Polívka projektoval banky v Bratislavě, Karlových Varech, Kolíně, Terstu a další. Jeho pozdější tvorba (ve dvacátých letech) je však méně výrazná i méně významná.

První skutečně secesní realizace představuje Ringhoferova továrna<sup>269</sup> a jeho vila v Plzeňské ulici (1901).<sup>270</sup> Secesně – eklektické (barokizující) jsou domy ve Vojtěšské ulici z let 1903–1904 (SCHROLL 1906, tabulka 30).<sup>271</sup> K Polívkovým čistě florálním domům patří dům U Nováků,<sup>272</sup> secesní jsou



**Obr. 26.** Praha 2-Vinohrady, čp. 1645, Mánesova 87, 1911–1912, Jaroslav Mayer, stavitel Jan Mayer a Josef Veselý. Plán skutečného provedení fasády (uloženo archiv MČ Praha 2, úprava M. Ďurica, P. Havlík 2011).

i dva domy v Haštalské (1902),<sup>273</sup> stavby v Kodaňské 11 (1904)<sup>274</sup> a Ruské 6 a 8 (1905–1906).<sup>275</sup> V neobarokním stylu jsou laděny fasády domů v Myslíkově 30<sup>276</sup> a Myslíkově 32<sup>277</sup> s nárožní věží, šikmo nasazenými konzolami arkýřů a maskarony. Významná je dvojice domů V Kolkovně 5 (obr. 28)<sup>278</sup> a 7<sup>279</sup> z let 1904–1905, se secesní a neobarokní fasádou s obdobnou vnitřní dispozicí. Zde lze zaznamenat „skákavé“ členění třídiálních oken v jejich horní části, kde střední díl je zúžen, a dále i dělení některých oken zimní zahrady na malé plošky. Zajímavé je též atypické zastřešení domu v Urxově 5 (1906).<sup>280</sup>

Mezi dalšími stavbami různých stavitelů, u nichž nelze vyloučit autorství nebo spolupráci Osvalda Polívky, lze uvést řadový dům s členěnou atikou (podobně jako mají domy v Plzeňské nebo Ruské) a zábradlím vegetativního charakteru na fasádě domu na náměstí Bratří Synků 2 (1902),<sup>281</sup> na jehož plánech jsou podepsáni stavitelé Čeněk Stříbrný a Karel Hannauer starší. Z neobarokních

264 Čp. 1011, Národní 7, Praha 1-Staré Město.

265 Čp. 699, Vodičkova 30 a 28, V Jámě 1, 3 a 5, Praha 1-Nové Město.

266 Čp. 1090, náměstí Republiky 5, U Obecního domu 2, U Prašné brány 2, Praha 1-Staré Město.

267 Čp. 76, Spálená 14, Vladislavova 15, Praha 1-Nové Město.

268 Čp. 699, Vodičkova 28 a 30, V Jámě 1, 3 a 5, Praha 1-Nové Město.

269 Čp. 233, Kartouzská 1, 3, 5, 7, 9, 11, Plzeňská 6, 8, 10, 12, Radlická 1a, 1b, Praha 5-Smíchov. Zachovaná malá část továrny má dělenou segmentovou atiku.

270 Čp. 414, Plzeňská 20, Praha 5-Smíchov.

271 Čp. 232 a, Vojtěšská 15, čp. 231, Vojtěšská 17, čp. 230, Vojtěšská 19, Na Struze 6, Praha 1-Nové Město. Stavitel Antonín Novotný, spolupráce se sochaři Josefem Mayerem, Antonínem Poppem, Antonínem Riedlem.

272 Čp. 699, V Jámě 1, 3 a 5, Vodičkova 28 a 30, Praha 1-Nové Město, spolupráce Jan Preisler, 1901–1904.

273 . Čp. 749, Haštalská 4 a čp. 1072, Haštalská 6, Rámová 5, Praha 1-Staré Město.

274 Čp. 444, Praha 10-Vršovice.

275 Čp. 470 a čp. 473, Praha 10-Vršovice.

276 Čp. 1998, Praha 2-Nové Město.

277 Čp. 284, Spálená 1, Myslíkova 32, Praha 2-Nové Město. Plány signoval František Buldra, vystavěny v letech 1905–1906.

278 Čp. 920, Praha 1-Staré Město.

279 Čp. 908, Praha 1-Staré Město. Plány obou domů pro Václava Havla podepsal také Josef Čámský.

280 Čp. 483, Petra Slezáka 10, Urxova 5, Praha 8-Karlín.

281 Čp. 340, Praha 4-Nusle.



**Obr. 27.** Praha 2-Vinohrady, čp. 391, Anglická 17, Balbínova 2, 1911, Jan Majer, Josef Veselý. Uliční fasáda, úprava vstupu je z pozdější doby (foto P. Havlík, 2011).



to jsou domy v Sezimově 5, 7 a 9 (stavitel Karel Hannauer, 1906),<sup>282</sup> nebo Hannauerův další dům Na Struze 4 (1903).<sup>283</sup> Arkýře jsou konstrukčně navázány na vstupní portál obdobně jako u zmíněných Polívkových sousedních staveb ve Vojtěžské ulici.

Pozoruhodné vegetabilní vstupní dveře jsou na domě U Rájské zahrady 20 (asi 1904)<sup>284</sup>; fasáda domu v Rybné 13 (stavitel Václav Romováček, 1902)<sup>285</sup> má zase florální balkonové zábradlí podobně jako v Křížkově 119 (Antonín Mika, 1905–1906).<sup>286</sup> Vila U Nikolajky 31 (stavitel Alois Korda, 1904)<sup>287</sup> nebo činžovní dům v Rybalkově 37 (stavitel Augustin Holeček, 1905)<sup>288</sup> se vyznačují také charakteristickými kovovými prvky. I zde lze tušit tvůrčí účast architekta Osvalda Polívky.

Dva domy z let 1904–1905 na Rašínově nábřeží 70 (obr. 29)<sup>289</sup> a 78 pro stavebníka Václava Havla,<sup>290</sup> jejichž plány signoval stavitel Josef

Čámský, patří k významným dominantám zderazské asanace (SCHROLL 1906, tabulka 8, 9). K nim lze přiřadit i stavbu ve Věžeňské 4 (1904–1905),<sup>291</sup> nebo nárožní dům v Myslíkově 4 (stavitel Josef Čámský, 1906)<sup>292</sup> i Havlův palác Lucerna (1907–1909)<sup>293</sup> s více geometrickou fasádou. Nárožní neobarokní dům v Biskupské ulici,<sup>294</sup> který používá shodné nebo podobné prvky, je skromnější replikou Polívkových domů v ulici Myslíkově. Tento a dům v Sezimově 15 (stavitel Karel Hannauer, 1907–1908, obr. 30),<sup>295</sup> s obdobně uspořádanou fasádou i členěním oken jako mají dva Polívkovy domy na Národní třídě, mohly vzniknout též za spolupráce architekta Osvalda Polívky.

#### Josef Pospíšil (životní data nedohledána)

U tohoto architekta nejsou známa žádná životopisná data, ani jména jeho učitelů. V letech 1902–1903 zvítězil v soutěži na dořešení vinohradského náměstí Míru, zatímco jeho projekt městských



**Obr. 28.** Praha 1-Staré Město, čp. 920, V Kolkovně 5, 1904–1905, Osvald Polívka (foto P. Havlík, 2011).

282 Čp. 436, čp. 437 a čp. 422, Praha 4-Nusle.

283 Čp. 228, Praha 1-Nové Město.

284 Čp. 1055, Praha 3-Žižkov.

285 Čp. 1065, Praha 1-Staré Město.

286 Čp. 477, Praha 8-Karlín.

287 Čp. 1088, Praha 5-Smíchov.

288 Čp. 255, Praha 10-Vršovice.

289 Čp. 1980, Praha 2-Nové Město.

290 Čp. 2000, Praha 2-Nové Město. Spolupráce na fasádách sochaři Karel Uttl a Václav Prokop; schopný manažer Václav Havel mohl být iniciátorem „perretovských“ dispozic, ale sotva navrhoval fasády.

291 Čp. 911, Praha 1-Staré Město.

292 Čp. 2020, Náplavní 13, Myslíkova 4, Praha 2-Nové Město.

293 Čp. 704, Vodičkova 36, Štěpánská 61, Praha 1-Nové Město.

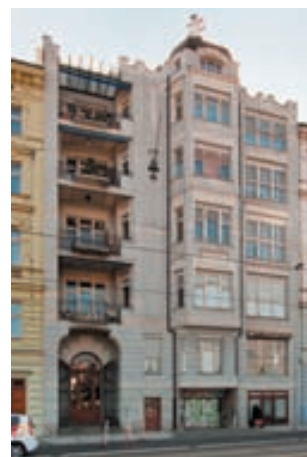
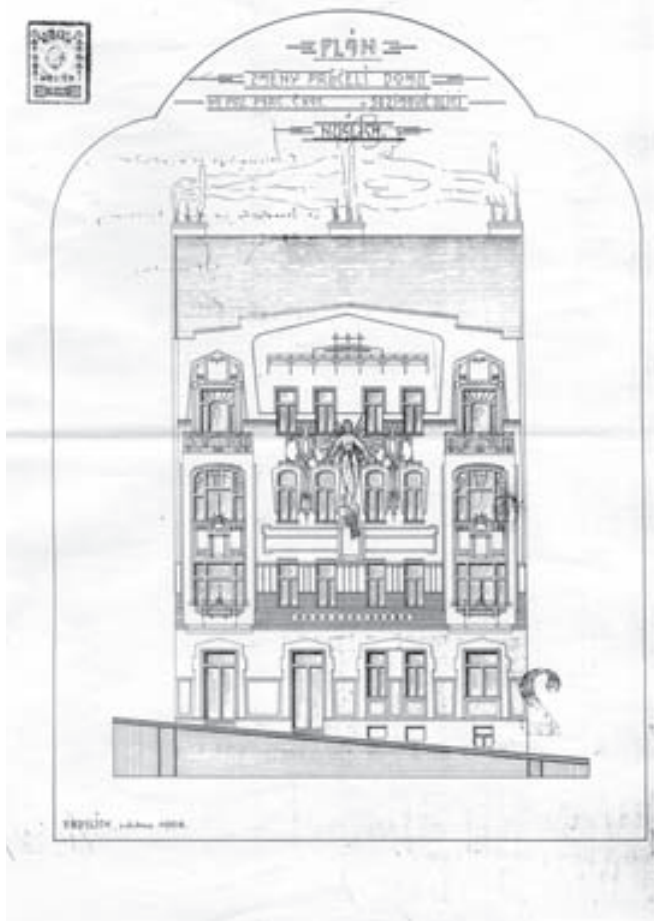
294 Čp. 1157, Biskupská 14, Petráská 16, čp. 1157, Praha 1-Nové Město.

295 Čp. 481, Praha 4-Nusle.

lázní na novoměstském nábřeží (na Zderaze) z roku 1906 ani původní, nejstarší návrh urbanistického a architektonického řešení ulice U Havlíčkových sadů na Vinohradech se neuskutečnilo. Navrhoval fasády domů na náměstí Míru (1902–1903)<sup>296</sup> a domy v Korunní 55 a 57 (1903–1904, SCHROLL 1906, tabulka 36, 37).<sup>297</sup> V Římské 36 (1904)<sup>298</sup> se nachází dům, na kterém se podíleli sochaři Adolf a Julius Halmanové. Činžovní dům ve Slezské 3 (obr. 31)<sup>299</sup> pochází z let 1904–1905. V Korunní 59, 61 a 63 (1905)<sup>300</sup> vystavěl tři domy s Karlem Čížkem, ve stejném roce postavil dům ve Vinohradské 77 (stavitel Josef Jerie).<sup>301</sup>

Ve spolupráci se sochaři vytváří přesvědčivě „barokní“ formy u domů U Havlíčkových sadů 15 a 17 (stavitel Emanuel Konárovský, 1906).<sup>302</sup> V letech 1906–1907 navrhl tři činžovní domy v Gorazdově ulici.<sup>303</sup> Z roku 1908 pochází domy v ulici Šmilovského.<sup>304</sup> Pospíšilovy stavby, často situované na Vinohradech, mají čistě neobarokní, poté pozdně secesní fasády s keramickými prvky (SCHROLL 1906, tabulky 32b–37, SCHROLL 1911, tabulky 44–46). Na Vinohradské třídě vznikl v roce 1907 známý dům Maceškův,<sup>305</sup> nájemní domy v ulici U Havlíčkových sadů v letech 1908–1909.<sup>306</sup> V Kodaňské 21 (1909)<sup>307</sup> se nachází jeho opožděná neobarokní stavba.

Další uvedené položky představují převážně činžovní domy, u nichž není Pospíšil jako autor sice uveden, ale ani vyloučen. Patří k nim neobarokní Revoluční 4 a 6,<sup>308</sup> Revoluční 8 a 8a (stavitel Otakar Materna, 1899–1901).<sup>309</sup> Dále lze uvést domy ve Slezské 44, 46 a 48 (stavitel Josef Veselý, 1904–1905, obr. 32),<sup>310</sup> Vinohradské 52 (1904–1905)<sup>311</sup> nebo Vinohradské 99,<sup>312</sup> včetně řady dalších pravděpodobných, nesledovaných domů na hlavní třídě Vinohrad. Vytvořil též neobarokní dům v Kateřinské 22 (stavitel Jan G. Vo-



Obr. 29. Praha 2–Nové Město, čp. 1980, Rašínovo nábřeží 70, 1904–1905, Václav Havel (foto P. Havlík, 2011).

296 Čp. 1219, náměstí Míru 2, Anglická 27, Italská 2; čp. 1221, náměstí Míru 4; čp. 1234, náměstí Míru 6, Ibsenova 1, Praha 2–Vinohrady.

297 Čp. 1295 a čp. 1296, Praha 2–Vinohrady.

298 Čp. 1276, Ibsenova 7, Praha 2–Vinohrady.

299 Čp. 1297, Praha 2–Vinohrady.

300 Čp. 1384, čp. 1385 a čp. 1386, Praha 2–Vinohrady.

301 Čp. 1381, Na Kanálce, Vinohradská 77, Praha 2–Vinohrady.

302 Čp. 1422 a čp. 1433, Rybalkova 14, U Havlíčkových sadů 17, Praha 2–Vinohrady.

303 Čp. 333, U Slunce, Gorazdova 18; čp. 332, U Hubičky, Gorazdova 20, Praha 2–Nové Město. Spolupráce sochaři Adolf a Julius Halmanovi. Čp. 331, Gorazdova 22, Praha 2–Nové Město.

304 Čp. 1430, Šmilovského 2, Kopernikova 9, Praha 2–Vinohrady. Stavitel Antonín Polívka, (sine 1907, tabulka 2). Čp. 1495, Šmilovského 4, Praha 2–Vinohrady.

305 Čp. 1485, Vinohradská 63, Praha 2–Vinohrady.

306 Čp. 1469, čp. 1531 a čp. 1470, U Havlíčkových sadů 9, 11 a 13, Praha 2–Vinohrady.

307 Čp. 549, Praha 10–Vršovice.

308 Čp. 1081 a čp. 1963, U Deklamátorů, Praha 1–Nové Město.

309 Čp. 1082, čp. 1056, Praha 1–Nové Město.

310 Čp. 1324, čp. 1333, a čp. 1345, Praha 2–Vinohrady. Spolupráce se sochaři Adolf a Julius Halmanovi.

311 Čp. 283, U Tržnice 8, Praha 2–Vinohrady. Sochaři Adolf a Julius Halmanovi, stavitel Antonín Polívka.

312 Čp. 1318, náměstí Jiřího z Poděbrad 1, Praha 2–Vinohrady.

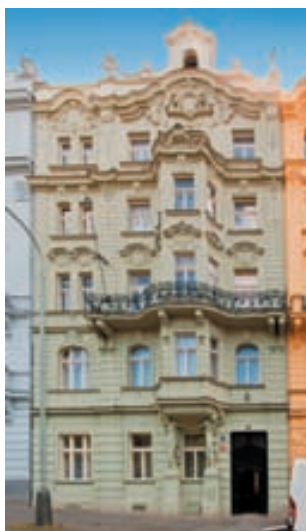


Obr. 30. Praha 4–Nusle, čp. 481, Sezimova 15, 1907–1908, Karel Hannauer A) Pohled na uliční fasádu (foto P. Havlík, 2011). B) Plán fasády (uloženo archiv MČ Praha 4, úprava M. Ďurica, P. Havlík 2011).





Obr. 31. Praha 2-Vinohrady, čp. 1297, Slezská 3, 1904, Josef Pospíšil (foto P. Havlík, 2011).



Obr. 32. Praha 2-Vinohrady, čp. 1333, Slezská 46, 1904–1905, Josef Veselý (foto P. Havlík, 2011).



Obr. 33. Praha 4-Nusle, čp. 472, náměstí Bratří Synků 8, 1906–1908, Václav Rezníček (foto P. Havlík, 2011).

ráček, 1905),<sup>313</sup> který svými pěti podlažními bezohledně převyšuje okolní klasicistní zástavbu. Budovy v ulici Na Perštýně<sup>314</sup> stavitele Otakara Bureše z let 1905–1906 nesou na fasádách významnou sochařskou výzdobu. O rok mladší a neméně pompézní jsou i sousedící domy pro dva různé stavitele na Masarykově nábřeží<sup>315</sup> a v Náplavní ulici.<sup>316</sup> Domy v Žitomířské 7 (1907),<sup>317</sup> Kodaňské 31 (asi z roku 1908),<sup>318</sup> Tolstého 11 a 13 (1908)<sup>319</sup> nebo neobarokní v Charkovské 20 a 22 (1908)<sup>320</sup> stejně jako stavby U Havlíčkových sadů 7 (1909),<sup>321</sup> Vozová 8,<sup>322</sup> Na Švihance 12 a 14<sup>323</sup> a Slavíkově 23,<sup>324</sup> včetně domu v Polské 9 (stavitel Josef Rokos, 1911)<sup>325</sup> spadají do uvedené skupiny, v níž může Pospíšilova tvůrčí účast snadno připadnout v úvahu. Patří do ní i nárožní dům Na Výtoni 16 (stavitel Josef Hercík, 1911)<sup>326</sup> s „halmanovskými“ sochami. V Pospíšilově pozdním secesním období se častěji vyskytují dlouhé úseky balkonových zábradlí se zdobnými upevňovacími prvky (výztuhami v kolmém směru). Konečně z ještě pozdějšího období lze uvést Revoluční 10 (stavitel Antonín Polívka, 1912)<sup>327</sup> a Betlémskou 12 (1913–1916).<sup>328</sup>

### Václav Rezníček (1874–?)

Po absolvování Státní průmyslové školy studoval v letech 1899–1901 na pražské Technice. Nepatří sice k hlavním protagonistům historismu ani secese, nicméně jeho produkce tvoří nedílnou součást pražské, zejména nuselské architektury prvních dvou desetiletí 20. století. Podobně jako Josef Pospíšil, jenž ztvárnil severní stranu náměstí Míru, vytvořil Václav Rezníček jižní frontu náměstí Bratří Synků 7, 8, 9 a 10 (1906–1908, obr. 33)<sup>329</sup> také v neobarokním stylu, ale ve skromnějším měřítku i formách.

Z roku 1898 pochází ještě neorenesanční Národní dům (VLČEK 2004, 568),<sup>330</sup> z roku 1907 secesní činžovní dům ve Slavíkově 10,<sup>331</sup> o rok mladší je dům z Jirečkovy 14.<sup>332</sup> Zajímavý nárožní dům s kvalitní sochařskou výzdobou historickým reliéfem se nachází na pohledově exponovaném místě Oldřichova 1 (1909).<sup>333</sup> Ze stejného roku pochází i dvojdům v Čechově ulici (1909),<sup>334</sup> mladší je pak stavba ve Finské 2 (stavitel Václav Šourek, 1910).<sup>335</sup> V témže roce vznikl další jeho neobarokní dům v Bělehradské 29 (1910).<sup>336</sup> Ve stylu pozdní secese jsou stavby ve Svatoslavově 1 (1910–1911)<sup>337</sup> a dva domy sousední.<sup>338</sup> Z roku 1911 pochází dům ve Vladimírově ulici<sup>339</sup> s oběma přilehlými domy. O rok mladší je činžovní dům Na Zámecké 11.<sup>340</sup> I řada dalších fasád v Nuselské a blízkých ulicích nese typické znaky Rezníčkovy tvorby.

V Dlouhé ulici vystavěli František Schlaffer a Václav Romováček pohledově exponovaný dům U Slona s nárožním loubím (1905–1906)<sup>341</sup> ve stylu raných Rezníčkových staveb, často apliku-

313 Čp. 484, Praha 2-Nové Město.

314 Čp. 362, Národní 31, Na Perštýně 2 a čp. 360, Martinská 2, Na Perštýně 4, Praha 1-Staré Město

315 Čp. 2014, Masarykovo nábřeží 2, Jiráskovo náměstí 1, Praha 2-Nové Město.

316 Čp. 2013, Náplavní 1, Jiráskovo náměstí 2, Praha 2-Nové Město. Stavitel Josef Hercík.

317 Čp. 489, Praha 10-Vršovice.

318 Čp. 520, Norská 3, Praha 10-Vršovice.

319 Čp. 522 a čp. 523, Praha 10-Vršovice.

320 Čp. 517 a čp. 518, Praha 10-Vršovice. Spolupodepsal Karel Čížek.

321 Čp. 1526, New York, Praha 2-Vinohrady.

322 Čp. 1567, U Severní točny, Praha 2-Vinohrady. Stavitel Antonín Polívka 1909–1910, výrazné keramické obklady.

323 Čp. 1588 a 1569, Praha 2-Vinohrady.

324 Čp. 1568, Na Švihance 16, Slavíkova 23, Praha 2-Vinohrady.

325 Čp. 1618, Čerchovská 2, Polská 9, Praha 2-Vinohrady.

326 Čp. 400, Plavecká 12, Na Výtoni 16, Praha 2-Nové Město.

327 Čp. 1083, Praha 1-Nové Město.

328 Čp. 261, Konviktská 11, Betlémská 12, Praha 1-Staré Město. Zajímavá dispozice, dům zasahuje dvěma osami až do Konviktské 11.

329 Čp. 3, čp. 472, čp. 473 a čp. 477, Praha 4-Nusle.

330 Čp. 963, Ježkova 2, Kubelíkova 1, Praha 3-Žižkov.

331 Čp. 1047, Praha 3-Žižkov.

332 Čp. 1019, Praha 7-Holešovice.

333 Čp. 518, U Bivoje, Ostrčilovo náměstí 1, Sekaninova 2, Oldřichova 1, Praha 4-Nusle.

334 Čp. 295 a čp. 294, Čechova 20 a 22, Praha 7-Bubeneč. Velmi pravděpodobně je od něho i dům na nárožní čp. 243, Keramická 5, Čechova 12, Praha 7-Bubeneč, 1905.

335 Čp. 600, Kodaňská 48, Finská 2, Praha 10-Vršovice.

336 Čp. 1604, Praha 2-Vinohrady.

337 Čp. 554, náměstí Generála Kutlvašra 4, Svatoslavova 1, Praha 4-Nusle.

338 Čp. 544 a 545, Náměstí Generála Kutlvašra 2 a 3, Praha 4-Nusle.

339 Čp. 567, Vladimírova 11, Praha 4-Nusle.

340 Čp. 597, Praha 4-Nusle.

341 Čp. 609, Dlouhá 2, Staroměstské náměstí 9, Praha 1-Staré Město. Sochaři Karel Uttl a Václav Prokop. Někdy je jako architekt uváděn Jan Koula, ten však mohl být spíše autorem objemového řešení, pohledově uzavírajícího



jících diagonální motivy v parapetech nebo barokizující fronton vztažený ke dvěma sdruženým oknům, někdy s malou freskou v ose (SCHROLL 1908, tabulka 61). Řezníček zde není vyloučen jako autor, stejně jako u "palácového" domu náměstí Bratří Synků,<sup>342</sup> dále u raně secesního domu se zoomorfními motivy a segmentovou korunní římsou Na Zámecké 4 (obr. 34),<sup>343</sup> nebo u pozdější stavby v Čestmírově 7.<sup>344</sup> Už na konci 19. století pravděpodobně vytvořil i neorenesanční Národní dům v Nuslích (1897)<sup>345</sup> a další domy pro stavitele Antonína Frice.

Obecná škola, původně s obecním úřadem, na Nedvědově náměstí (1906–1908)<sup>346</sup> v romanticko-eklektickém stylu, ani činžovní dům v Kodaňské 23 (stavitel Václav Šourek, 1909)<sup>347</sup> se sochou rytíře téměř shodnou s plastikou na domě U Slona nevyklučují Řezníčkovo autorství. Jiným charakteristickým prvkem Řezníčkovy tvorby bývají často okna v horní části „osekaná“ na pětiúhelník. Tuto podobu mají i u zajímavého domu v Petrohradské 11,<sup>348</sup> který vznikl též pravděpodobně s Řezníčkovou účastí.

### Alois Špalek (1883–1940)

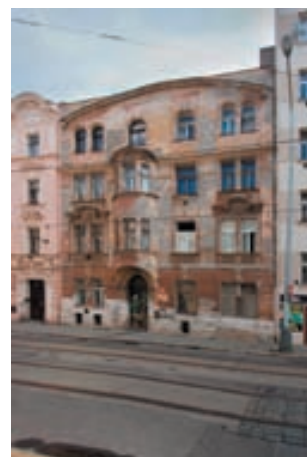
Studoval na Technice, později pracoval v odboru pro stavby pozemní c. k. místodržitelství, byl redaktorem časopisu Stavba. Známa část jeho díla zahrnuje budovu gymnázia v Kubelíkově ulici (1910–1911),<sup>349</sup> chemický ústav České univerzity (1911–1919, nástavba 1931, obr. 35)<sup>350</sup> a konečně Hlavův patologický ústav (1913–1916),<sup>351</sup> dokončený v „prekonstruktivistickém“ duchu roku 1921. Všechny tyto tři stavby uskutečnil v odboru pro stavby pozemní c. k. místodržitelství,<sup>352</sup> plány za tento odbor podepisovali také inženýr Josef Havlíček nebo Rudolf Vomáčka a Augustin Kožíšek.

Do roku 1912 byl Alois Špalek pravděpodobně jediným architektem na odboru, jeho dokumentace však bývá častěji podepsána jmény úředníků, nikoli architektů. Prakticky všechny známé Špalkovy školní budovy se nacházejí v „univerzitní“ části pražského horního Nového Města, zvané tehdy také Quartier Latin. Charakteristické pro toto Špalkovo období jsou vázy nad pylony v portálu a mnohde i poněkud stlačený, snížený horní díl oken, zpravidla šestidílných (podobně



jako u Josefa Schulze na Národním muzeu). Po 1. světové válce uskutečnil ještě svou asi nejznámější budovu – Purkyňův fyziologický ústav na Albertově 1923–1925)<sup>353</sup> s poněkud kubizujícími detaily. Na nádvoří domu na Malostranském náměstí<sup>354</sup> vyprojektoval dvoranu a vytvořil plán regulace Albertova.

Při novém schodišti, vedoucím na Albertov, vystavěl Odbor pro stavby pozemní zemského místodržitelství symetricky dvě budovy: matematický ústav (1907–1909)<sup>355</sup> a fyzikální



Obr. 34. Praha 4-Nusle, čp. 408, Na Zámecké 4, 1905, Emil Vojáček (foto P. Havlík, 2011).

Obr. 35. Praha 2-Nové Město, čp. 2010, Horská 3, Hlavova 6, Votočkova 1, 1911–1919, Alois Špalek, nástavba 1931 (foto P. Havlík, 2011).

ústí Dlouhé ulice, nikoli předmětné fasády.

342 Čp. 1, Náměstí bratří Synků 5, Praha 4-Nusle.

343 Čp. 408, Praha 4-Nusle. Plány podepsal mistr zednický Emil Vojáček 1905.

344 Čp. 510, Praha 4-Nusle.

345 Čp. 2, Nuselská 1, Čestmírova 2, Praha 4-Nusle.

346 Čp. 140, Nedvědovo náměstí 13, Praha 4-Podolí.

347 Čp. 559, Praha 10-Vršovice.

348 Čp. 92, Praha 10-Vršovice. Postavil Josef Domek roku 1911, nástavba 1928.

349 Čp. 1221, Kubelíkova 37, Praha 3-Žižkov.

350 Čp. 2040, Vysoká škola obchodní, nyní budova patří ČVUT, Horská 3, Hlavova 6, Votočkova 1, Praha 2-Nové Město.

351 Čp. 2039, Studničkova 2 a 4, Albertov 9, Praha 2- Nové Město.

352 Místodržitelství stavební praktikant, podpisy u čp. 2039 – 1913 Josef Havlíček (není totožný se známým architektem), Augustin Kožíšek; 1916 Špalek.

353 Čp. 2048, Albertov 4, Votočkova 3, Praha 2-Nové Město.

354 Čp. 2, Malostranské náměstí 25, Praha 1-Malá Strana.

355 Čp. 2027, Albertov 8, Ke Karlovu 3, Praha 2-Nové Město.

**Obr. 36.** Praha 2-Nové Město, čp. 339, Trojanova 13, Dittrichova 10, Václavská 11, 1908–1911 (foto P. Havlík, 2011).

ústav (1904–1907),<sup>356</sup> jako projektant jejich architektury není vyloučen Alois Špalek. Platí to i pro La Guardiovo gymnázium na Strossmayerově náměstí (1906–1907).<sup>357</sup>

V letech 1908–1911 vybudovalo místodržitelství chemický ústav české vysoké školy technické (obr. 36),<sup>358</sup> uspořádání fasády příbuzné s pozdějším domem v Horské ulici, ale je více dekorativní; reálku v Sokolovské ulici (1912–1914),<sup>359</sup> novoměstské Jiráskovo gym-



názium (1914)<sup>360</sup> a konečně v období 1915–1920 vznikla česká gynekologická univerzitní klinika na Karlově náměstí.<sup>361</sup> U všech právě uvedených školních a univerzitních budov není jako autor vyloučen Alois Špalek, pylony nesou i zmíněné budovy na Strossmayerově náměstí, v Trojanově ulici a oplocení na Karlově.

### Závěr

Jak už bylo zmíněno, podstatná část podkladů byla získána v 80. letech průzkumy prováděnými v archivech tehdejších odborů výstavby příslušných národních výborů společně s architektem Zdeňkem Lukešem. V těch ojedinělých případech, kdy stavební plány nebyly vůbec v době provádění průzkumů v příslušném odboru výstavby k nahlédnutí (nebo proto, že je autor tohoto příspěvku nestudoval) uvádí se datování staveb formou „asi“ nebo „přibližně“. Malá část zde uvedených úvah již byla autorem tohoto článku naznačena v rámci odborných časopisů.

### Poděkování

Za věcné připomínky k textu, zpřesnění životopisných dat i terminologie autor děkuje panu PhDr. Jindřichu Nollovi.

### LITERATURA

- Adresář královského hlavního města Prahy a obcí sousedních z roku 1910.  
*sine* 1902a — (Nerealizované studie průčelí), Volné směry 5, 1902, 178.  
*sine* 1902b — (Nerealizované studie průčelí), Volné směry 6, 1902, 178–181.  
*sine* 1905 — (Plány vlastní vily Karla Vítězslava Maška), Der Architekt 11, 1905, 52, tabulka 111–114.  
*sine* 1906–1907 — (Fotografie průčelní fasády), Český svět 3, 1906–1907, 24.  
*sine* 1907 — (Fotografie průčelí), Der Architekt 13, 1907, tabulka 47.  
*sine* 1907–1908 — (Fotografie průčelí), Český svět 4, 1907–1908, 41.  
*sine* 1911a — (Neprovedený návrh stavby), Architektonický obzor 10, 1911, 14, tabulky 10 a 47.  
*sine* 1911b — (Fotografie zmizelých fresek), Dílo 9, 1911, 197–209.  
*sine* 1911–1912 — (Fotografie budovy), Český svět 8, 1911–1912, 48.  
*sine* 1912a — (Fotografie a realizované plány), Architektonický obzor 11, 1912, 14–18.  
*sine* 1912b — (Fotografie blíže neurčených plzeňských domů), Styl 4, 1912, 12–13.  
*sine* 1915 — (Návrh budovy muzea), Architektonický obzor 14, 1915, 1–2.

<sup>356</sup> Čp. 2026, Albertov 11, Ke Karlovu 5 Praha 2-Nové Město.

<sup>357</sup> Čp. 990, Strossmayerovo náměstí 4, Janovského 8, Podplukovníka Sochora 13, Praha 7-Holešovice, Objevuje se střídání druhu bosáže; na plánech podepsán Rudolf Vomáčka, odbor pro stavby pozemní c. k. místodržitelství.

<sup>358</sup> Čp. 339, Trojanova 13, Dittrichova 10, Václavská 11, Praha 2-Nové Město. Podepsáni Josef Havlíček a Rudolf Vomáčka (*sine* 1912a, 14–18).

<sup>359</sup> Čp. 49, Sokolovská 83, Pobřežní 56, Praha 8-Karlín.

<sup>360</sup> Čp. 308, Václavská 22, Resslova 10, Praha 2-Nové Město. Členění oken jako u Hlavova ústavu.

<sup>361</sup> Čp. 500, Karlovo náměstí 37 a 38, Praha 2-Nové Město. Dnes na fasádě vyměněná okna. Podpis na plánech Augustin Kožíšek, stavěla firma Matěje Blechy; pylony s vázami.

- FELDEGG 1914 — Ferdinand von FELDEGG: Friedrich Ohmanns Entwürfe und ausgeführte Bauten. Wien 1914.
- KLOUČEK 1906 — Celda KLOUČEK, profesor c. k. uměleckoprůmyslové školy a jeho žáci. Wien 1906.
- KOULA 1940 — Jan E. KOULA: Nová česká architektura a její vývoj ve XX. století. Praha 1940.
- LUKEŠ/SVOBODA 1985a — Zdeněk LUKEŠ / Jan SVOBODA: Z odkazu pražské architektonické moderny. Umění a řemesla 1985/3, 17–21.
- LUKEŠ/SVOBODA 1985b — Zdeněk LUKEŠ / Jan SVOBODA: Skryté hodnoty pražského kubismu. Architektura ČSR 5, 1985, 225–227.
- LUKEŠ/SVOBODA 1986a — Zdeněk LUKEŠ / Jan SVOBODA: Hradčanské bašty. Umění a řemesla 1986/1, 37–43.
- LUKEŠ/SVOBODA 1986b — Zdeněk LUKEŠ / Jan SVOBODA: Dva z architektů secese. Architektura ČSR 6, 1986, 27–28.
- LUKEŠ/SVOBODA 1988 — Zdeněk LUKEŠ / Jan SVOBODA: Pražský Josefův. Umění a řemesla 1988/2, 48–56.
- LUKEŠ/SVOBODA 1990 — Zdeněk LUKEŠ / Jan SVOBODA: Centrum pražského Smíchova. Umění a řemesla 1990/2, 24–32.
- LUKEŠ/SVOBODA 1995 — Zdeněk LUKEŠ / Jan SVOBODA: Kolem pražského Josefova (staroměstská asanace). Umění a řemesla 1995/3, 28–34.
- MUK 1987 — Jan MUK: Ještě o hotelu Palace v Praze. Československý architekt 24, 1987, 5.
- SCHROLL 1904 — Anton SCHROLL: Neubauten in Wien, Prag, Budapest. Wien 1904.
- SCHROLL 1906a — Anton SCHROLL: Prager Neubauten I. Wien 1906.
- SCHROLL 1906b — Anton SCHROLL: Nové stavby pražské. Façady detaily vrata vestibuly. Vídeň 1906.
- SCHROLL 1908 — Anton SCHROLL: Neubauten in Oesterreich. Wien 1908.
- SCHROLL 1911 — Anton SCHROLL: Prager Neubauten II. Wien 1911.
- SVOBODA 1992 — Jan E. SVOBODA: Vyšehrad s údolím Botiče a fenomén českého kubismu. Zprávy památkové péče 52, 1992/10, 21–26.
- SVOBODA 1993 — Jan E. SVOBODA: Vojtěšská a zderazská asanace na pražském Novém městě. Zprávy památkové péče 53, 1993/7, 273–278.
- SVOBODA 1994 — Jan E. SVOBODA: Stavební a architektonický rozvoj pražského Žižkova v letech 1890–1918. Zprávy památkové péče 54, 1994/2, 50–57.
- SVOBODA 1996 — Jan E. SVOBODA: Karlín na přelomu 19. a 20. století. Zprávy památkové péče 56, 1996/5–6, 161–169.
- SVOBODA/LUKEŠ/HAVLOVÁ 1997 — Jan E. SVOBODA / Zdeněk LUKEŠ / Ester HAVLOVÁ: Praha 1891–1918. Praha 1997.
- VLČEK 2004 — Pavel VLČEK: Encyklopedie architektů, stavitelů, zedníků a kameníků v Čechách. Praha 2004.
- VOLAVKOVÁ 1947 — Hana VOLAVKOVÁ: Zmizelá Praha 3. Židovské Město pražské. Praha 1947.
- WELZ 1911 — Tomáš WELZ: Zahradní město v Braníku a Krči. Vilová čtvrť v Praze XIII. Praha 1911.

#### ZUR AUTORSCHAFT MEHRERER PRAGER FASSADEN AUS DER PERIODE DES JUGENDSTILLS, DER MODERNE UND DES KUBISMUS

Die vorliegende Studie ist ausgewählten Bauwerken aus den letzten Jahrzehnten der Österreichisch-Ungarischen Monarchie vom ausgehenden des 19. Jahrhundert bis zu ihrem Zerfall gewidmet. Außer dem Historismus und Eklektizismus erscheinen hier der Jugendstil, die Moderne und die kubistische Architektur. Auf Grund charakteristischer Zeichen im Äußeren der Gebäude bemüht sie sich die Arbeiten höherer Qualität den berühmten sowie auch den bislang weniger bekannten Schöpfernamen zuzuordnen. Es gab immer weniger gute Architekten als Baumeister, manche hatten jedoch ihre charakteristischen Zeichen und Elemente, nach denen man ausgewählte Arbeiten zuordnen oder deren Urheberschaft vermuten kann. Keinesfalls lassen sich die erwähnten „Zuschreibungen“ für einen Beleg ihrer Urheberschaft halten, es handelt sich eher um einen etwaigen Diskursbeitrag zum Thema der in Frage kommenden Urheber. Die Studie, die künftig in mehreren Teilen erscheinen wird, umfasst eine Anzahl berühmter Namen aus der bearbeiteten Periode mit Ausnahme der Architekten, deren Werk gründlich erforscht und in genügendem Ausmaß veröffentlicht wurde. Man findet sowohl die Namen renommierter Architekten als auch die der guten Absolventen der Staatlichen Gewerbeschule oder der Wiener Architekten, deren Namen bislang in Böhmen mit keinen ausgeführten Bauten verbunden wurden. Die terminologische Unterscheidung der Architekten und Baumeister stimmt mit dem bislang gründlichsten herausgegebenen biographischen und thematischen Katalog überein (Vlček 2004). Die vorliegende Studie entstand auf Grund eines mehr als zwanzigjährigen gründlichen Studiums der zeitgenössischen Periodika zum Thema Architektur – sowohl betreffs Entwürfe als Ausführungen. Die Zeitschriftenexzerpte wurden sehr sorgfältig bearbeitet. Der Sinn der dargelegten Betrachtungen beruht in der Andeutung, dass mehrere architektonisch wertvolle Bauten, deren Pläne nur von ihren Baumeistern signiert sind, von bekannten Architekten entworfen sein konnten.

**Schlüsselworte** — Polívka – Balšánek – Masák – Bendelmayer – Dryák – Justich – Špalek – Jugendstil – Moderne – Kubismus – Architektur – Staatliche Gewerbeschule – k. k. Kunstgewerbeschule – k. k. technische Hochschule



## ZUSAMMENFASSUNG

Die Studie befasst sich mit ausgewählten bekannten Architekten aus der Zeit vor hundert und mehr Jahren – Osvald Polívka, Antonín Balšánek, Alois Masák, Bedřich Bendelmayer, Alois Dryák, Jiří Justich, Alois Špalek, ferner mit weniger bekannten Persönlichkeiten wie Josef Kovařovič, Karel Vítězslav Mašek, Jaroslav Mayer, Josef Pospíšil oder Václav Řezníček. Der Autor richtet seine Aufmerksamkeit auch auf fast unbekanntes Absolventen der Gewerbeschule Miroslav Buriánek und Jan Heindl und auch auf František Cuc, einen Schüler Jan Kotěras. Bei allen ausgewählten, bislang ihren Baumeistern zugeschriebenen Bauten, versucht er – auf Grund der äußerlichen Zeichen der Bauten – ihre eventuelle Autorschaft einem der genannten Architekten zuzuordnen. Es bleibt nur zu betonen, dass es handle sich um reine Überlegungen handelt, da genaue Beweise zur Entstehung eines jeden ausgewählten Bauwerkes nicht mehr erreichbar sind.

Der Autor, der alle erreichbaren tschechischen, das Thema der Architektur und des Bauwesens berührenden Zeitschriften der behandelten Periode studiert hat (samt der Wiener Zeitschrift *Der Architekt* und der Publikationen des Verlags Anton Schroll), arbeitete an dem Forschungen zum behandelten Thema mehr als 20 Jahre lang aus.

**Abb. 1.** Prag 1-Kleinseite, Konstr.-Nr. 596 Zu den Patronen Böhmens, Vereinshaus des Vereins Svatobor, Újezd 9, 1895, Antonín Balšánek (Foto P. Havlík, 2011).

**Abb. 2.** Prag 7-Holešovice, Nr. 696, Dukelských hrdinů 43, Heřmanova 21, ca 1894 (Foto P. Havlík, 2011).

**Abb. 3.** Prag 2-Vinohrady, Nr. 390, Anglická 19, 1911, Bedřich Bendelmayer (Foto P. Havlík, 2011).

**Abb. 4.** Prag 1-Altstadt, Nr. 341, Národní 23, 1912–1913, Baumeister Josef Vajshajt (Foto P. Havlík, 2011).

**Abb. 5.** Prag 10-Vršovice, Nr. 262, Moskevská 57, Slovinská 1, 1911–1912, Baumeister Václav Čáp, Vojtěch Beránek (Foto P. Havlík, 2011).

**Abb. 6.** Prag 2-Neustadt, Nr. 407, Rašínovo nábřeží (Rašín-Kaj) 36, 1912–1913, Miroslav Buriánek, bildhauerische Fassadendekoration Jindřich Čapek, Metoděj Kocourek (Foto P. Havlík, 2011).

**Abb. 7:** Prag 4-Nusle, Nr. 1422, Nuselská 59, 1913. **A)** Straßenfassade. **B)** Portal, Maurermeister Ludvík Melzer (Foto P. Havlík, 2011).

**Abb. 8.** Prag 1-Kleinseite, Nr. 268, Haus Decastello, Karmelitská (Karmeliterg.) 26, 1913, ausgeführt von Maurermeister František Storch. **A)** Straßenfassade (Foto P. Havlík, 2011). **B)** der zugelassene Fassadenentwurf (Archiv des Stadtbezirks Prag 1, korrigiert von M. Ďurica, P. Havlík 2011).

**Abb. 9.** Prag 10-Vršovice, Nr. 648, Žitomířská 36, Kodaňská 18, 1914, Baumeister Václav Šourek. Zwei abgelehnte Fassadenentwürfe für das Eckhaus (Archiv des Stadtbezirks Prag 10, korrigiert von M. Ďurica, P. Havlík 2011).

**Abb. 10.** Prag 3-Žižkov, Nr. 1200, Kaiser-Franz-Josef-Jubiläumsvolksschule, Lupáčova 1 u. 3, Chelčického 18, Táboritská 21, 1912–1913, František Cuc (Foto P. Havlík, 2011).

**Abb. 11.** Prag 4-Krč, Wohnhaus Nr. 151, Nad Havlem 8, Višňová 17, 1911–1912, Rudolf Tuhý. **A)** Ansicht der Eingangsfassade an der Kreuzung der Gassen Nad Havlem u. Višňová (Foto J. E. Svoboda, 2010). **B)** Ansicht der Gartenfassade aus der Gasse Nad Havlem (Foto P. Havlík, 2011).

**Abb. 12.** Prag 6-Hradschin, Nr. 289, Na Valech 4, 1913, Alois Dryák (Foto P. Havlík, 2011).

**Abb. 13.** Prag 1-Altstadt, Nr. 654, Templová 6, Štupartská 15, 1913–1914, Fassaden möglicherweise entworfen von Alois Dryák (Foto P. Havlík, 2011).

**Abb. 14.** Prag 5-Smíchov, Nr. 1286, Matoušova 5, Preslova 13, 1912, Jan Heindl, Vendelín Hron (Foto P. Havlík, 2011).

**Abb. 15.** Prag 1-Altstadt, Nr. 113, U Staré školy 6, 1912–1913, Pläne signiert von Vendelín Hron. Straßenfassade und Grundriss, Plan der realen Ausführung (Archiv des Stadtbezirks Prag 1, korrigiert von M. Ďurica, P. Havlík, 2011).

**Abb. 16.** Prag 2-Vinohrady (Weinberge), Nr. 139, Bělehradská 24, Pod Nuselskými schody 1, 1914, Ota Hrabáčka a Antonín Zeman (Foto P. Havlík, 2011).

**Abb. 17.** Prag 1-Altstadt, Nr. 391, Warenhaus U Dörflerů, Pelikán, Na Příkopě (Am Graben) 7, Provaznická 6, 1905–1906, Jiří Justich, Matěj Blecha. **A)** Straßenfassade Na Příkopě. **B)** Fassade Richtung Provaznická (Foto P. Havlík, 2011).

**Abb. 18.** Prag 7-Holešovice, čp. 975, Dukelských hrdinů 14, vielleicht 1905 (Foto P. Havlík, 2011).

**Abb. 19.** Prag 7-Bubeneč, Nr. 907, Korunovační 13, 1910–1911, Josef Kovařovič (Foto P. Havlík, 2011).

**Abb. 20.** Prag 2-Vinohrady, Nr. 1721, Pod Nuselskými schody 3, 1913–1914, Josef Kutina, Oldřich Kutina. **A)** Straßenseite (Foto P. Havlík, 2011). **B)** Fassadenentwurf, 1914, Pläne signiert von Josef Kutina (Archiv des Stadtbezirks Prag 2, korrigiert von M. Ďurica, P. Havlík, 2011).

**Abb. 21.** Prag 1-Altstadt, Nr. 647, Jakubská 2, Malá Štupartská 4, 1911–1912, Alois Masák, Josef Sochor (Foto P. Havlík, 2011).

**Abb. 22.** Prag 1-Neustadt, Nr. 236, Riviera, Masarykovo nábřeží (Masaryk-Kaj) 30, 1904, Baumeister Jan Brzák, Bemalung Ladislav Novák, bildhauerische Fassadendekoration Jindřich Čapek, Jaroslav Jindřich Vorel (Foto P. Havlík, 2011).

**Abb. 23.** Prag 1-Josefstadt, Nr. 131, Pařížská 28, Karel Vítězslav Mašek, 1907 (Foto P. Havlík, 2011).

**Abb. 24.** Prag 1-Altstadt, Nr. 912, Věžeňská 6, 1906, Baumeister Alois Stárek (Foto P. Havlík, 2011).

- Abb. 25.** Prag 6-Dejvice, Nr. 291, Jaselská 11, Bubenečská 11, 1910, Jaroslav, Josef und Vratislav Mayer (Foto P. Havlík, 2011).
- Abb. 26.** Prag 2-Vinohrady, Nr. 1645, Mánesova 87, 1911–1912, Jan Majer, Jaroslav Majer und Josef Veselý. Plan der realen Ausführung der Fassade (Archiv des Stadtbezirks Prag 2, korrigiert von P. Havlík, M. Ďurica 2011).
- Abb. 27.** Prag 2-Vinohrady, Nr. 391, Anglická 17, Balbínova 2, 1911, Jan Majer, Josef Veselý. Straßenfassade, Gestaltung des Eingangs aus der späterer Zeit (Foto P. Havlík, 2011).
- Abb. 28.** Prag 1-Altstadt, Nr. 920, V Kolkovně 5, 1904–1905, Osvald Polívka (Foto P. Havlík, 2011).
- Abb. 29.** Prag 2-Neustadt, Nr. 1980, Rašínovo nábřeží 70, 1904–1905, Václav Havel (Foto P. Havlík, 2011).
- Abb. 30.** Prag 4-Nusle, Nr. 481, Sezimova 15, 1907–1908, Karel Hannauer (Foto P. Havlík, 2011).
- Abb. 31.** Prag 2-Vinohrady, Nr. 1297, Slezská 3, 1904, Josef Pospíšil (Foto P. Havlík, 2011).
- Abb. 32.** Prag 2-Vinohrady, Nr. 1333, Slezská 46, 1904–1905, Josef Veselý (foto P. Havlík, 2011).
- Abb. 33.** Prag 4-Nusle, Nr. 472, náměstí Bratří Synků 8, 1906–1908, Václav Řezníček. Straßenfassade (Foto P. Havlík, 2011).
- Abb. 34.** Prag 4-Nusle, Nr. 408, Na Zámecké 4, 1905, Emil Vojáček (Foto P. Havlík, 2011).
- Abb. 35.** Prag 2-Neustadt, Nr. 2010, Horská 3, Hlavova 6, Votočkova 1, 1911–1919, Alois Špalek, Aufstockung 1931 (Foto P. Havlík, 2011).
- Abb. 36.** Prag 2-Neustadt, Nr. 339, Trojanova 13, Dittrichova 10, Václavská 11, 1908–1911 (Foto P. Havlík, 2011).

*Übersetzung Jindřich Noll*

Mgr. Ing. Jan E. Svoboda  
jan.e.svoboda@centrum.cz