

MOVITÉ PAMÁTKY NA STAROMĚSTSKÉ RADNICI V PRAZE

JOSEF HÁJEK

Úvodem je pojednáno o vzniku a zpracování prvotního seznamu a evidence movitých kulturních památek v Národním památkovém ústavu, územním odborném pracovišti v hlavním městě Praze. První fáze vzniku spadá do let 1964–1974, kdy byl proveden týmem externích odborníků vedeným Emanuele Pochem. Tento seznam byl průběžně rozšiřován a v současné době je v něm pro území hlavního města evidováno téměř 26000 movitých kulturních památek. To je zdaleka nejvíce, nejen v rámci jednotlivých územních pracovišť NPÚ, i v rámci celé České republiky. Zpracování výzkumného úkolu *Obnova identifikace movitých památek (pracovně nazvaná Reidentifikace)*, které spadá do let 2005–2011, je první revizí movitého památkového fondu od doby prvotního soupisu. Součástí zpracování byla provedena reidentifikace všech movitých kulturních památek v objektu Staroměstské radnice v Praze. Studie přináší základní informace o tomto mobiliárním souboru, zasazuje ho do historických souvislostí, přináší základní typologické členění a zhodnocuje jeho současný stav.

PORTABLE ARTEFACTS FROM THE OLD TOWN HALL IN PRAGUE

Initially the origins of the register and evidence of portable cultural artefacts is presented, recorded by the regional office of the National Heritage Institute in Prague. This continuously updated register was commenced in 1964–1974 by a team of external specialists, led by Emanuel Poche. Currently there are more than 25,000 listed portable cultural artefacts in Prague, which is the highest number in the Czech Republic. In 2005–2011 a research project to review the identification of these artefacts resulted in the first revision of this collection since the primary register. This project included artefacts from the Old Town hall in Prague. This study presents the basic information of the assemblage set in its historic context, its basic typology and an evaluation of its current state.

Klíčová slova — Praha-Staré Město – Staroměstská radnice – movité kulturní památky – mobiliární soubor – nábytek – městská heraldika – akvizice – série portrétů pražských primátorů – historické modely – pamětní desky – Květnové povstání

Key words — Prague Old Town – The Old Town hall – portable cultural artefacts – portable – furniture – town heraldry – acquisition – portrait series of the Prague mayors – historic models – memorial plaques – The May rebellion

Úvod

Fond movitých kulturních památek na územním pracovišti v Praze

Vědecko-výzkumný úkol č. 203 (obnova identifikace movitých kulturních památek)¹ měl od počátku řešitelského období poměrně jednoznačné zadání, totiž revidovat identifikační údaje obsažené na Evidenčních listech movitých kulturních památek (obr. 1). Na těchto listech jsou jednotlivě evidovány památkově chráněné předměty, zapsané do rejstříků. Kartotéka evidenčních listů a rejstříky dnes tvoří součást Ústředního seznamu kulturních památek. Prvotní identifikaci movitých památek na území hlavního města Prahy provedl v letech 1965–1969 tým externích odborníků, historiků umění, vedený Emanuele Pochem pro tehdejší Pražské středisko státní památkové péče a ochrany přírody.² Členy pracovního týmu a autory odborných textů na Evidenčních listech byly Alžběta Birnbaumová (Poche 1969, 107), Taťána Bulionová, Milada Lejsková Matyášová (Čižinská 2006, 456), Jarmila Podzemská, Viktorie Wachsmannová, kratší dobu spolupracovali Jan Dvořák, Karel Hetteš, Ludvík Hlaváček, Josef Kouba, Hana Vaněčková, Helena Wagnerová a pracovnice Uměleckopřemyslového muzea Jarmila Blažková, Libuše Uřešová, Jiřina Vydrová a Milena Zeminová.³ Movité památky v obcích, které byly připojeny k hlavnímu městu Praze v letech 1968 a 1974, zpracovávali pracovníci Krajského střediska státní památkové péče a ochrany přírody středních Čech v letech 1967–1974 Alena Horynová, V. Choustka, Jiří Nováček a Eva Svobodová. Vlastní zpracování vycházelo z Metodického pokynu č. 1/1964, který vytvořil a 24. února 1964 vydal tehdejší Státní ústav památkové péče a ochrany přírody v Praze (čj. 517/1964-I/1). Metodický pokyn vycházel z § 7 zákona č. 22/1958 Sb. o kulturních památkách⁴ a § 6 vyhlášky Ministerstva školství a kultury

1 Úplný název výzkumného úkolu zní: Odborné poznávání, vědecké hodnocení, dokumentování a evidence movitého kulturního dědictví, identifikace statků, které mohou být chráněny, výzkum metod prezentace kulturních hodnot památkového fondu. II. Odborné hodnocení a dokumentování movitého kulturního dědictví s identifikací potenciálu památkového fondu. Hlavní garant: PhDr. Jaromír Míčka. 91203. Systematická odborná obnova identifikace movitého památkového fondu (s výjimkou mobiliárních fondů kulturních památek). Řešitel: PhDr. Pavel Konečný. Řešitelské období probíhalo v letech 2004–2011. Výzkumný záměr č. MK07503233302.

2 Po čtvrté změně názvu, dnes Národní památkový ústav, územní odborné pracoviště v hlavním městě Praze (NPÚ ÚOP v hl. m. Praze).

3 Výčet všech členů týmu Emanuela Pocheho sestavila Helena Čižinská (2011) dle evidenčních listů a výkazů terénní práce. Doplnil autor tohoto příspěvku.

4 Zákon č. 22 ze 17. dubna 1958 o kulturních památkách definuje památku jako kulturní statek, resp. soubor kulturních statků a věcí, i když některé nejsou památkami (v pochybnostech o tom, zda něco je, či není kulturní památkou, bylo rozhodnutí ponecháno výkonnému orgánu krajského národního výboru na základě posudku Státního ústavu památkové

Obr. 1. Praha 1-Staré Město, čp. 1, Staroměstská radnice. Ukázka Evidenčního listu movité kulturní památky, Ludvík Hlaváček, 1971 (foto archiv NPÚ ÚOP v hl. m. Praze, repro autor, 2012).

1. Obec: Obec: Staré Město	2. Střev: Praha 1	3. Město:	4. Zastoupení:	5. Vydán:	
EVIDENČNÍ LIST MOVITÉ KULTURNÍ PAMÁTKY		6. Město: Praha	7. Poř. číslo: 010697		
		8. Název (zastřešen) památky: Obraz: Komencký uprostřed učení společnosti v Amsterdamu.	9. Druhové památky v objektu: Vstupní síň.		
10. Objekt, kde je památka uložena: Praha 1 - Staré Město čp.1 ulice (základ): Staroměstské nám.		11. Vlastník (opravný, tvůrčí ústav):			
12. Původ památky (technika, materiál, rozměr, výška částí, počet poler. kusů, stěh a uchování): Lunetový obraz 6-320, se slazeným profilovaným rámem. Olej na plátně. Početná figurální kompozice se stolem pokrytým selenou látkou, umístěným vlevo od středu. Na stole leží knihy, na které ukazují stojící postava Komenckého. Návrh na fresku pro Pantheon Národního muzea.					
13. Datum, státnost a autorství umění: 2.pol.19.stol.		14. Autor nebo vytvořitel umění: V.Brožík.			

č. 116/1959 o evidenci kulturních památek, k založení a jednotnému vedení státního seznamu movitých kulturních památek. Z řady závazných pokynů, zmiňovaných v metodice, chceme upozornit na velice důležitou pasáž, týkající se přesnějšího typologického určení movité kulturní památky. „Movité památky představují ve svém úhrnu jak v kategorii druhů, tak početně nejrozsáhlejší oblast našeho památkového bohatství. Přitom mezi ně z důvodu přehlednější evidence a snazšího určování zahrnujeme i ty, které by některými svými znaky mohly vyvolat pochybnosti, zda mezi ně právem náležejí (např. nepřenosné oltáře, architektonické sanktuáře, kamenné křtitelnice, kamna apod.)“ Z toho vyplývá, že mezi těmito památkami nalezneme například venkovní vstupní vrata a dveře, kovové okenní mříže, záklopové stropy, zábradlí vnější i vnitřní, kostelní oltáře, náhrobníky, vestavěné skříně apod. Pokyn však současně výslovně upozorňuje na skutečnost, že movité památky nedefinuje z hlediska věcného, ale z hlediska interní památkářské evidence.⁵ Odhlédneme-li od debaty, věnované tématu, co je movitá kulturní památka a co už je součástí nemovité památky, která se v posledních letech stala šlágrm interních jednání odborných pracovišť Národního památkového ústavu,⁶ bylo řešitelem VaV č. 203 zadáno provádět reidentifikaci všech movitých památek, které mají evidenční list.

Pracovní tým externistů, který pro Pražský památkový ústav zpracovával Evidenční listy movitých památek, prováděl poměrně přísný výběr. Týkalo se to zvláště předmětů, nacházející se v církevních objektech, protože dle písemně nekodifikovaného, leč dodržovaného politického doporučení „shora“ nemělo být památek příliš mnoho. V terénu získané údaje se ručně

péče a ochrany přírody). Kulturní statek (a tedy kulturní památka ve smyslu tohoto zákona) měl být „dokladem historického vývoje společnosti, jejího umění, techniky, vědy a jiných oborů lidské práce a života, nebo jest jí dochované historické prostředí sídlištních celků a architektonických souborů, anebo věc, která má vztah k významným osobám a událostem dějin a kultury.“ Takto definované kulturní památky měly být evidovány ve státních seznamech památek (přičemž chráněny byly i památky do těchto seznamů nezapsané), které vedl výkonný orgán krajského národního výboru. Státní seznamy byly dvojího druhu - seznam nemovitých a movitých památek. „Do státního seznamu movitých památek se zapisují významné movité památky na území kraje, pokud nejsou osobním majetkem nebo nejsou uloženy v muzeích, galeriích nebo jiných ústavech.“

5 Možnost ponechání takovýchto konkrétních rozhodnutí, týkající se evidence a vedení seznamů, umožňoval památkovému ústavu § 2. odst. 3 tehdy platného zákona č. 22/1958 Sb. o kulturních památkách.

6 Z posledních příspěvků na uvedené téma jmenujeme např. výklad Víta HONÝSE (2010). Diskuze není dodnes ukončená, její účastníci dospívají mnohdy k protichůdným výsledkům, což má bezprostředně za následek postupné zpřehledňování vlastní evidence. Rozdílnost názorů je však většinou dána nadřazováním nejrůznějších hledisek (např. právních, umělecko-historických, architektonických ad.), souvisejících většinou se studijní formací a odborným zaměřením jednotlivých diskutérů. Zapomíná se přitom na podstatnou skutečnost, že Metodický pokyn pojal rejstřík movitých památek jako interní památkářský seznam, který měl sloužit především k evidenci nemovitých a movitých památek. Důležitost přehledné evidence je zásadní především v případě movitých kulturních památek, neboť se jedná o početně nejrozsáhlejší část našeho kulturního dědictví. V perspektivě dnešního pohledu musíme konstatovat, že se z tohoto hlediska jednoznačně osvědčil a tento „evidenční kontext“ by měl být zohledňován v budoucích diskusích nad platným rejstříkem movitých kulturních památek.

1, 2, 6, 7, 8 = dleto

5 Obec: Pavla Frislová, Malostranská
ulice n. č. 1041 < n. č. 1041 >

9 V příloze zřeměně malostranské
 ulice, mluví se autorčina byla
 n. Karmelitánské ul., a čísel malostran-
 dově budovy a mluvíkem vltava a tera-
 sou a kbeličky na květiny opaco,
 ve střed. plánu vidě malostranské
 katedr. P. M. pod úhledem, a po zadí
 ulice malostranské mluvíkem
 vidě. Oblouk vedlejší vidě mluví-
 mím. Pava čísel obce číselně se-
 kalena krovem, vyhledáním a krovem
 Alvarozel pod stěm 42 x 54, a pos-
 parlem 48 x 60 cm, mluví. n. krovem dol.
 rokem Pavla Frislová. Typlavem na
 mluví. Typlavem vltava 1950 a vltava se
 krovem mluvíkem mluvíkem.

10 Konec 40. let 20. stol.

11 Pavla Frislová - Sámalová (*1886)
 (vltava Kropfová)

Člen soupisové komise: Dr. Milada Matyášová
 Praha 6 - Malá Strana
 Bydliště: ...

Dne	Míst střed.	Rest. obce	Ulice	Čp.	Poloz. a čísel. paratel.	Poznámka
1.12.66	Pravice č. 1041	Malá Strana	ulice Malostranská	1041	2	
2.12.66	"	"	"	"	1	
3.12.66	"	"	"	"	1	
4.12.66	"	"	"	"	1	
5.12.66	"	"	"	"	1	
6.12.66	"	"	"	"	1	
7.12.66	"	"	"	"	1	
8.12.66	"	"	"	"	1	
9.12.66	"	"	"	"	1	
10.12.66	"	"	"	"	1	
11.12.66	"	"	"	"	1	
12.12.66	"	"	"	"	1	
13.12.66	"	"	"	"	1	
14.12.66	"	"	"	"	1	
15.12.66	"	"	"	"	1	
16.12.66	"	"	"	"	1	
17.12.66	"	"	"	"	1	
18.12.66	"	"	"	"	1	
19.12.66	"	"	"	"	1	
20.12.66	"	"	"	"	1	
21.12.66	"	"	"	"	1	
22.12.66	"	"	"	"	1	
23.12.66	"	"	"	"	1	

zapisovaly do jednoduchých dotazníků, obsahově korespondujících se strukturou budoucího Evidenčního listu (obr. 2 a, b). Každý externí odborník svou práci přesně časově i místně vykazoval. Tyto výkazy, dodnes zčásti dochované, nám podle potřeby umožňují přesně rekonstruovat postup soupisových prací.⁷ Sepsané předměty byly dodatečně v letech 1970–1971 fotografovány (přičemž některé již tehdy nebyly dohledány) a poté byly tehdejšími Národním výborem hl. m. Prahy v letech 1972–1974 „prohlašovány za významnou movitou památku“.⁸ Závěrečnou fází bylo vytvoření vlastních Evidenčních listů kulturních památek. Listy byly strojově editovány písařkami, které přepisovaly rukopisné dotazníky ve třech paré. První dvě paré na tvrdé papíry byly určeny do kartoték Národního památkového ústavu, územního odborného pracoviště v hl. m. Praze a ústředního pracoviště (tzv. karty), zbylé třetí paré na slabý průklepový papír byl uložen v dokumentaci Národního památkového ústavu, územního odborného pracoviště v hl. m. Praze (tzv. duplikáty). Každé paré obsahuje pozitivu fotografií.

Tvorba tohoto prvotního seznamu movitých kulturních památek tedy trvala plných deset let. Externisté však nebyli vpuštěni do všech objektů (např. budov velvyslanectví, diplomatických sborů, ministerstva vnitra a armády) a někteří z nich, přivolaní až v poslední fázi úkolu k pořízení specializovaných soupisů, např. liturgických paramentů a precioz, nestačili mnohdy svou práci dokončit. I přes tyto potíže bylo nakonec v Praze prohlášeno úctyhodných devět tisíc movitých památek.⁹ Takto vzniklý seznam byl prvním soupisem svého druhu v dějinách Prahy.

Další etapa programového rozšíření seznamu movitých památek se uskutečnila v letech 1982–1987. Toto rozšíření o cca 1600 předmětů zpracovali pracovníci Státního a Pražského ústavu

Obr. 2 A. Ukázka rukopisné předlohy pro Evidenční list movité kulturní památky Milady Lejskové Matyášové z roku 1964 (uloženo referát evidence movitých kulturních památek, NPÚ ÚOP v hl. m. Praze, repro autor, 2012).

Obr. 2 B. Ukázka výkazu práce externí pracovnice pro soupis movitých kulturních památek Milady Lejskové Matyášové z roku 1966, uloženo referát evidence movitých kulturních památek, NPÚ ÚOP v hl. m. Praze, repro autor, 2012).

7 V areálu Staroměstské radnice byl soupis proveden v roce 1971 Ludvíkem Hlaváčkem.

8 V otázce zápisu (jak udává památkový zákon z roku 1958) a prohlášení (věci se „prohlašují“ za kulturní památky až podle dodnes platného památkového zákona č. 20/1987) je Praha zcela specifická, protože formulář Rozhodnutí Kulturní správy Národního výboru hlavního města Prahy byl nadepsán „Prohlášení předmětu za významnou movitou kulturní památku – rozhodnutí“, takže v doslovném smyslu byly movité památky v Praze od počátku *prohlašovány*.

9 Do roku 1974 bylo zaregistrováno celkem 9002 r. č., v rámci připojených obcí k Praze v roce 1974 bylo převedeno 138 položek, do konce roku 1987 bylo zaregistrováno celkem 9954 položek movitých kulturních památek, či souborů (rejstříkových čísel). Rejstříky se vedly do zrušení ke konci roku 2002, kdy bylo evidováno 10950 rejstříkových čísel movitých památek nebo jejich souborů.

památkové péče a ochrany přírody Jana Horneková, Amálie Krutinová, Květa Křížová a Pavel Vlček. Od 1. 1. 1988 na seznam movitých památek přibývají pouze jednotlivé položky postupně prohlašovaných kulturních památek nebo jejich souborů.

Reidentifikace početného movitého památkového fondu v Praze, zahrnující ke konci října 2011 celkem 25699 položek,¹⁰ nikdy neproběhla, proto je vědecký úkol č. 203 první revizí početného souboru předmětů po téměř 40 letech. Tato skutečnost je o to tíživější, že mezitím došlo ke zlomovým historickým událostem, které se zásadně promítly do počtu i stavu památkového fondu. V Praze měl nejzásadnější vliv zánik velkých socialistických institucí a organizací, majících ve své správě ohromné množství movitých i nemovitých kulturních památek, především Okresní podnik bytového hospodářství, Restaurace a jídelny a řada dalších. Nezanedbatelný vliv měla restrukturalizace centrálních vládních a správních úřadů a institucí, sídlících na území hlavního města. Médii živě diskutovaná otázka majetkových restitucí se v tomto kontextu jeví být problémem menším, poněvadž jejich provádění vždy probíhalo lege artis, tedy ve spolupráci s památkáři.

Památkový dohled nad Staroměstskou radnicí, vyhlášenou za národní kulturní památku, vykonává Národní památkový ústav, ústřední pracoviště. Dohled nad movitými památkami vykonává ve své většině totéž pracoviště, i když evidenční povinnost movitých památek zůstává v působnosti územního odborného pracoviště v hl. m. Praze.

Postup a charakteristika zpracování reidentifikace

Realizace úkolu č. 203 na Staroměstské radnici proběhla v několika fázích. Autor zpracoval památkově chráněný mobiliář, nacházející se ve zpřístupněných historických sálech druhého patra i v dalších částech areálu. Hana Černá reidentifikační práci dokončila revizí stavu orloje, o níž je zmínka v samostatné studii (ČERNÁ 2012). Revize stavu radničního souboru byla spojena s popisem stávajícího stavu, pořízením podrobné dokumentace textové i obrazové, v závěru pak s dohledáváním nenalezených předmětů. Následovala hodnotící část, během níž se data zpracovala jednak do revizních karet, ukládaných do databáze Art-Guard a současně do předepsaných formulářů karet v programu MS Word, které se tiskly ke stávajícím Evidenčním listům movitých památek. Během zpracování bylo nutno prostudovat dostupnou literaturu k tematice, včetně dokladů archivních, ikonografických a řady dalších. Podobně jako v jiných obdobně zpracovávaných objektech i zde na Staroměstské radnici se osvědčilo pojímat soubor movitostí jako jeden celek. V praxi to znamenalo při soupisech nepřehlížet i nechráněné historické předměty, protože soubor movitých památek vždy vytváří víceméně celek svého druhu, bez ohledu na početní obsáhlou i typologickou různorodost. Téměř v každém revidovaném objektu byly objeveny předměty nezapsané, či nezdokumentované, které logicky patří do již chráněného souboru.

Mobiliář Staroměstské radnice v odborné literatuře

Staroměstská radnice v Praze patří k nejvýznamnějším památkovým areálům v České republice. Požívá nejvyšší možné památkové ochrany, neboť je od roku 1962 národní kulturní památkou.¹¹ Nachází se rovněž v nejexponovanější poloze Pražské památkové rezervace i památce UNESCO „Praha, historické jádro města“ (obr. 3). Její význam byl v odborné literatuře nespočetněkrát vyzdvihován, jak pro historii státu (kupř. dějiště volby Jiřího z Poděbrad českým králem v roce 1458, staroměstská exekuce v roce 1621, Květnové povstání roku 1945 a většina politických událostí z historie Prahy), tak z hlediska architektonického, umělecko-historického, správního nebo funkčního (jedná se o nejstarší radnici v českých zemích). Naprostá většina dosavadní odborné literatury se však soustředila na nemovitost, mobiliární zařízení zdaleka nepoutalo takovou pozornost. Stavebně historický vývoj radnice byl definován městskými archiváři Josefem Teigem, Janem Herainem a zvláště Václavem Vojtíškem, jejichž historické vývojové schéma v zásadě převzala veškerá pozdější literatura (HERAIN/TEIGE 1908; VOJTÍŠEK 1929; týž 1936; týž 1938a; týž 1938b). Studie Jiřího ČARKA (1973), spojená s analýzou ikonografických dokladů,¹² se zabývá

10 Nejedná se o počet rejstříkových čísel, ale o počet jednotlivých movitých památek. Mnohé rozsáhlé soubory byly prohlašovány jako celky, získaly proto jediné rejstříkové číslo a vlastní movité památky byly evidovány jako položková čísla. Například mobiliární fond Pražského hradu je zapsaný pod jedním rejstříkovým číslem a obsahuje 7391 položku.

11 Národní kulturní památkou byla vyhlášena Usnesením vlády ČSR č. 251/1962 ze dne 30. 3. 1962, Nařízením vlády ČR č. 404/1992 Sb. ze dne 29. 6. 1992 o změně prohlášení některých kulturních památek za národní kulturní památky (k usnesení vlády ČSR č. 25/62 ze dne 30. 3. 1962) a Nařízením vlády č. 171/1998 Sb. ze dne 3. 6. 1998 o vymezení některých národních kulturních památek a o změně a doplnění některých právních předpisů.

12 Jedná se především o soubor 21 akvarelových a kreslených pohledů do interiéru staroměstské radnice od magistrátního rady Josefa Schütze (1775–1851) z roku 1834, pohledy na schodiště od Františka Čermáka a Samuela Prouta a unikátní



Obr. 3. Praha 1-Staré Město, radniční blok, Josef Daniel von Huber, Perspektivní plán Prahy, 1740, (fotoarchiv NPÚ ÚOP v hl. m. Praze, repro P. Havlík, 2011).



Obr. 4. Praha 1-Staré Město, čp. 1, Staroměstská radnice. Ideální představa Nobileho přestavby radnice, po 1841. Plán královského českého hlavního města Prahy. Malebně romantické zobrazení královského českého hlavního města Prahy v 62 obrazech nejvýznamnějších paláců, kostelů, soukromých budov a krásných partií okolí, se čtyřmi situačními plány od Karla hr. Vasquezze Pinase, nedatováno (1842–1845), navržený hrabětem Vasquezem Pinasem; Fr. Weis (sc.); tisk Lud. Förster (repro P. Havlík, 2012).

vnitřními dispozicemi, avšak mobiliář, vyjma výbavy starého senátu, rovněž pomíjí. Jako celek byl mobiliární soubor zhodnocen pouze jedinkrát a to okrajově ve stavebním vývoji radničního areálu Zdeňka Wirtha, který konstatuje, že uvedený mobiliář, jehož část je uložena v městském archivu a městském muzeu, není rozsahem velký.¹³ Tento závěr je natolik obecný, že jej můžeme

kresba terasy před starým senátem Vincence Morstadta z 30. let 19. stol.

¹³ „Tento zjev souvisí s malou konservativností denního života a všeobecného vkusu, která je typická pro naše poměry ve srovnání s veškerým evropským západem i severem a dochází pokárání současných mravokárců od XV. století. Nejen zvyky a kroj, ale i prostředí, jímž se obklopoval jak prostý měšťan, tak šlechtic nebo panovník, střídal se bez nutné potřeby pod tlakem chtivého přejímání všech změn stylových nebo jen módních z celé Evropy a odložené, ve své formě překonané svršky hynuly záhy v užívání sociálně nižších vrstev. Úplné soubory zařízení interiérů na našich zámcích, v radnicích a kostelích jsou vzácností, a pokud se někde objevují, jsou výsledkem sběratelské akce a dodávek antikváře

vztáhnout na jakýkoliv historický mobiliární fond, ke specifikaci mobiliárního zařízení Staroměstské radnice tedy nepřinesl nic podstatného.

V další literatuře týkající se radnice, především v průvodcích postupně vydávaných od 80. let 19. století, je zcela záměrně pojednáváno o vybraných jednotlivých kusech.¹⁴ Radnice byla totiž zpřístupněna již od 50. let 19. století a patří tak k nejstarším veřejnosti zpřístupněným památkovým objektům v Praze. Cizinci ji začali hojně navštěvovat zvláště po rozruhu, který způsobila její přestavba. Pozoruhodné okolnosti postupné funkční přeměny radnice na veřejnosti zpřístupněný objekt dovoluje rekonstruovat dobová literatura. Staroměstské radnice se dotkla změna funkčního využití od doby josefinského sloučení původně čtyř samostatných magistrátních úřadů dne 12. 2. 1784. Toto spojení vyvolalo potřebu přestavby staré radnice, kterou v letech 1784–1787 provedl komorní stavitel Matěj Hummel, během níž byla přepatrována významná vrcholně gotická zasedací síň ve východním křídle.¹⁵ Kapacita takto utilitárně přestavěné radnice přestala dostačovat v roce 1827, kdy státní orgány rozhodly o spojení rakovnického a pražského kriminálního soudu. Ten měl spolu s trestnicí sídlit právě ve Staroměstské radnici, a proto byly ke stávajícímu areálu postupně v letech 1830 a 1834 přikupovány další domy, přiléhající k východnímu křídlu radnice. Jednalo se zvl. o Šmerhov (býv. čp. 938), dům U Zlaté koruny (býv. čp. 937), dům proti kostelu sv. Mikuláše (býv. čp. 24), jejichž nájemníkům byla dána čtvrtletní výpověď a bezprostředně poté se přikročilo k jejich postupné demolicí. Na místě těchto domů i východního radničního křídla začala být od roku 1837 realizována novostavba, kterou vyprojektoval dvorní architekt Pietro Nobile. Ta však již od počátku budila nelibost radních i veřejnosti. V roce 1838 tehdejší pražský purkmistr Petr Sporschil vyslovil velké politování nad skutečností, že má být zbořena památná radniční kaple, a proto zaslal pamětní spis císaři Ferdinandovi. Panovník vlastnoručním listem z 24. 2. 1838 přikázal, aby byly zachovány všechny starožitné památky, zvláště orloj, kaple s arkýřem a věžičkou, portál vlevo od orloje a síň senátu. Téhož roku byla zrušena trestnice v Praze a přestěhována do Rakovníka, nicméně novostavba východního křídla, nyní určená výhradně pro potřeby radnice, byla zahájena 10. 8. 1839. V zimě roku 1840 pokročila až po střechu a teprve po dalších protestních akcích došlo k definitivnímu zastavení prací na příkaz císaře 20. 3. 1841. Podnět k zastavení přestavby radnice vzešel od členů Společnosti vlasteneckých přátel umění v Čechách a Společnosti vlasteneckého muzea v Praze, kteří 13. 6. 1841 společně podali přímo císaři pamětní spis, předložili skici staré zbourané radnice a pohled na nově zbudovanou část dle Nobileho plánů a připojili kritické komentáře (obr. 4).¹⁶ Doufali, že zůstane zachováno alespoň jižní křídlo s unikátním orlojem a s politováním konstatovali, že bylo mezitím zbořeno znamenité pozdně gotické schodiště. Současně pokračovala výstavba nových traktů radnice proti kostelu sv. Mikuláše podle Nobileho projektu. Na jaře 1844 přicestoval do Prahy z důvodu projektované stavby nádraží státní dráhy dvorní stavební rada Paul Sprenger, který si při té příležitosti prohlédl proslavenou přestavbu Staroměstské radnice a projevil ochotu vypracovat nový návrh na úpravu plánů novostavby, která byla tou dobou pozastavena. Architektonická úprava spočívala v jiném řešení balkonu a dekoru. Provedení této úpravy bylo svěřeno pražskému rodákovi Hermanu Bergmannovi, který svého času studoval na technice v Praze a ve Vídni na Akademii výtvarných umění. Práce na úpravě východního křídla radnice proběhly v letech 1846–1848. Po dokončení stavby bylo vytvořeno mobiliární zařízení východního křídla v novogotickém stylu podle návrhu kameníka Josefa Krannera.

Celá debata a následná úprava Nobileho plánů nechvalně proslavila Staroměstskou radnici po celé monarchii, pro městskou radu byla záležitostí o to více bolestná, že veškeré dodatečné a mimořádně vysoké stavební náklady na úpravu zatížily městský rozpočet. Po politických změnách roku 1848

XIX. a XX. století a ne organickým článkem vývojovým. Proto nehledejme ani na Staroměstské radnici stylových zařízení a spokojme se jednotlivými předměty. Prací R. Kuchynky byl nedlouho před jeho smrtí (1924) sestaven podrobný jich inventář.“ (WIRTH 1938, 67–68). Zmíněný Kuchynkův rukopisný inventář tiskem bohužel nikdy nevyšel a podle dostupných informací patrně nepřežal ničivý požár radnice v roce 1945 (dle sdělení ředitele městského archivu PhDr. Václava Ledvinky se v archivu podobný soupis nenachází).

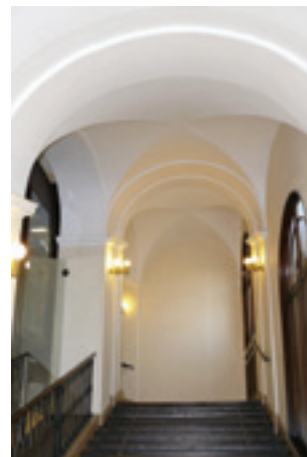
14 Popis radniční kaple a primátorské síně vydal u příležitosti obnovení kaple a zpřístupnění radnice veřejnosti za purkmistra Vanky městský archivář Karel Jaromír ERBEN (1857a, 1857b). Popis Staroměstské radnice chovaný v rukopisu vyšel ve druhém díle Dějepisu města Prahy (TOMEK 1892, 137). První tiskem vydaný průvodce po radnici od Josefa EMLERA byl vydán v roce 1883 se třemi fotografiemi, druhé vydání 1893. Další průvodce vyšel v roce 1902 autorsky neurčený (sine 1902). Během 1. republiky vydal stručné průvodce archivář Václav VOJTIŠEK postupně ve třech vydáních (1923, 1929, 1936). Poslední z průvodců, zachycující stav mobiliáře radnice před katastrofou, byl připraven Janem GRMELOU (1941).

15 Věrnou podobu radnice před Hummelovou přestavbou neobyčejně detailně zachycuje kvalitní obraz Ludvíka Kohla, která se nachází v galerii v Řezně (ŠNIDL 2012).

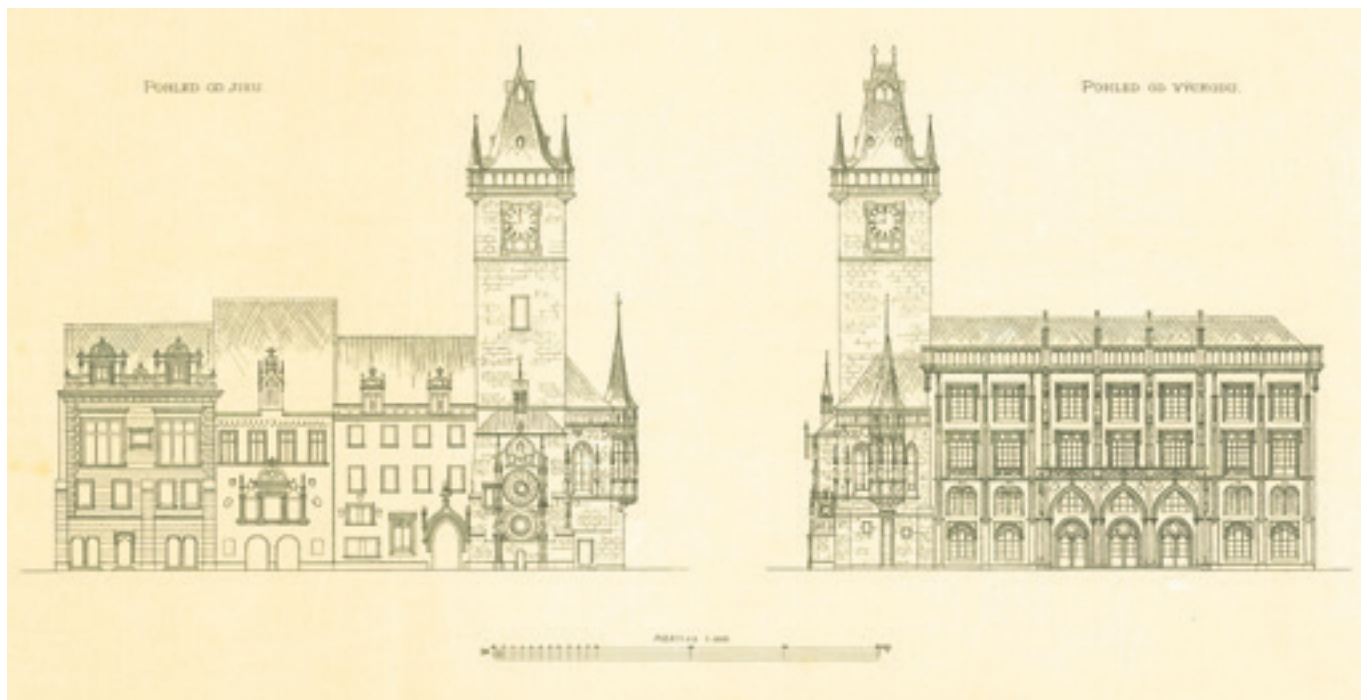
16 Odborné kruhy ji označili, a dlužno říci, že dosti výstižně, jako „kostel přestavěný na skladiště“. Na pozadí tohoto sporu byla nejenom estetika, ale i vztah k samotné staré radnici, jejímu významu v historii, ztotožňovaný v tomto smyslu i s Pražským hradem.

byl zvolen „německý“ purkmistr Václav Vanka, který využil skutečnosti, že povědomí o radnici se rozšířilo do celé monarchie a rozhodl se zpřístupnit historické sály široké veřejnosti po provedení restaurování jižního křídla. Počátkem 50. let 19. stol. bylo přikročeno k restaurování jižního křídla radnice pod vedením stavebního správce Jana Schöbla.¹⁷ Především v letech 1852–1854 vzniklo nové schodiště podle projektu Jana Bělského (obr. 5), které nahradilo Nobilem zbytečně odstraněné schodiště pozdně gotické. Poté se mělo přistoupit k restaurování starého senátu, rovněž byly Schöblem projektovány a provedeny některé stavební úpravy na fasádě jižního křídla, což mělo za následek novinářský útok, že bylo vandalsky poškozeno jižní průčelí. Nechvalně se o zásazích vyslovila i c. k. Centrální komise a poté byl odborný dohled svěřen Bernhardu Grueberovi. Jsme zde svědky historicky raných diskusí mezi odbornou veřejností a správou města, jakých v podobném duchu město v budoucnu zažije celou řadu.¹⁸ Úpravy jižního křídla radnice probíhaly do roku 1857 (obr. 6).

Z popudu purkmistra Vanky opravil Jan Schöbl kapli i starou radní síň. Mezi oběma prostorami se nacházela obecní síň, v níž měl vzniknout kabinet starožitností, připomínající slavné dějiny Prahy a Staroměstské radnice (obr. 7). Přípisem z 21. 6. 1856 nařídil purkmistr magistrátnímu radovi Rokosovi, aby se jako inspektor všech pražských cechů snažil získat staré cechovní památky, aby navštívil cechovní místnosti a vybral, co by se hodilo pro kabinet starožitností na radnici. Pokud by nebylo možné předměty získat darem, či koupí, měl je zapůjčit. Magistrátní rada Josef Rokos tedy vydal provolání k cechům, které otiskly Pražské noviny prvně 25. 6. 1856 a později ještě dvakrát. Úspěšnost však byla velmi malá, víme totiž pouze o dvou přihláškách. První z nich zaslala Terezie Machková, vdova po malíři Antonínu Machkovi, která byla ochotná zapůjčit po svém manželovi řadu portrétů a podobizen českých knížat a králů i s manželkami až po Ferdinanda Dobrotivého. Městská rada v zasedání 5. 7. 1856 nabídku Machkové přijala a dala obrazy z jejího bytu v čp. 1835/II přenést na bezplatnou výstavu v obecní síni Staroměstské radnice. Nemáme zprávy o tom, zda a kdy byly obrazy vráceny, či zda byly rozprodány.¹⁹



Obr. 5. Praha 1-Staré Město, čp. 1, Staroměstská radnice. Schodiště mezi 1. a 2. patrem (foto autor, 2007).



Obr. 6. Praha 1-Staré Město, čp. 1, Staroměstská radnice. Náčrpy fasád radnice z roku 1927 (Útvar rozvoje města Prahy, inv. č. 44003, repro L. Monzer, 2009).

17 V roce 1784 vznikl stavební úřad, který vedl veškerou stavební činnost obecnou i soukromou v Praze. Vedením tohoto úřadu byli pověřeni stavební správci Felix Pervolf (v úřadu 1784–1819), Melichar Dückelmann (1819–1846), Jan Schöbl (od 1846), František Finger (HERAIN/TEIGE 1908, 52, 91).

18 Zásahy stavební rady Schöbla bránil městský radní a pražský měšťan JUDr. Karel Jindřich Fischer „Je s podivem, jak se mohou lidé jako hrabě František Thun, říditel malířské akademie Kristian Ruben, a profesor Jan Erazim Vocel takto o jednání městského stavebního úřadu vysloviti, když všichni dohromady ještě nikdy nepostavili ani schody ke kurníku. Hrabě Thun je pouze diletantem v umění, o Kristianu Rubenovi resp. malířské činnosti jeho veřejnost neví téměř ničeho, a o Vocelovi, pouhém starožitníku, lze jen předpokládati, že zná pouze, co jest staré.“ (HERAIN/TEIGE 1908, 112–113).

19 Druhou přihlášku podal c. k. zemský soud v Praze, oddělení pro věci civilní, který obci nabídl černou koženou torbu na patrony se stříbrným kováním, ozdobenou poštovskou trubkou. Torba byla v soudním uschování od 24. 10. 1812 za příčinou prohlášení odumrté bývalého vojevůdce Jeronýma hraběte Colloredo-Mansfelda. Podle zprávy chtěl soud odevzdat obci pražské torbu za odhadní cenu, ale ta ji přípisem ze dne 22. 9. 1856 nepřijala, neboť se předmět netýkal dějin pražských (HERAIN/TEIGE 1908, 126–127).

Obr. 7. Praha 1-Staré Město, čp. 1, Staroměstská radnice. Obecní síň (foto P. Havlík, 2011).



Unikátním počinem v historii mobiliáře radnice byla výstava „Staroměstská radnice a její památky 1338–1938“, uspořádaná u příležitosti 600. výročí vzniku radnice ve spolupráci Rady hlavního města s Městským archivem. Výstava byla zpřístupněna mezi 26. červnem a 30. zářím 1938 v prostorech druhého patra Clam-Gallasova paláce na Starém Městě pražském. Katalog, který vyšel tiskem bohužel bez fotografického doprovodu, sestavil hlavní kurátor výstavy městský archivář Václav VOJTIŠEK (1938a). Jistým způsobem tak doplňuje neznámý Kuchynkův rukopisný inventář.

Obr. 8. Praha 1-Staré Město, čp. 1, Staroměstská radnice. Radní síň, po 1841, doprovodné litografie listů Mapy Prahy, po 1841, Fr. Weiße, hr. Vasquez, tisk Ludwig Forster (repro P. Havlík, 2012).



Na výstavě byly vystaveny i některé kusy z mobiliáře, jako byly sochy ze starého senátu, či modely z obecní síně a primátorské portréty. Vystaven byl i barokní křesadlo z 1. poloviny 18. století, který byl tehdy zapůjčen z městského muzea.

I přesto, že movitosti v literatuře nikdy nebyly monograficky pojednány, ty kusy, které se dodnes nacházející na radnici a jsou zapsané jako movité kulturní památky, výmluvně podtrhují prvotní význam Staroměstské radnice po celé období její existence od 14. do 20. století. Dnes je chráněný soubor v počtu 83 rejstříkových čísel Ústředního seznamu, při rozpočítání na jednotlivé předměty dospějeme k počtu 344 kusů. Má-li se soubor charakterizovat, je

nutno konstatovat, že se nejedná o mobiliární soubor v pravém smyslu slova, jaký evidujeme na našich hradech, zámcích, či církevních objektech. Jedná se spíše o víceméně heterogenní sbírku movitostí (v některých případech i součástí nemovitosti), kterou lze rozdělit do tří skupin:



Obr. 9. Praha 1-Staré Město, čp. 1, Staroměstská radnice. Radní síň (foto P. Havlík, 2011).

- 1) mobiliární vybavení zasedacích a kancelářských prostor, které většinou sloužily až do 20. století svému původnímu účelu;
- 2) soubor předmětů, vzniklý vědomou akviziční činností, úzce související s tím, že byl objekt přístupný veřejnosti. Do stejné skupiny můžeme zařadit nejrůznější upomínkové předměty a dary, které zde byly postupně vystavovány;
- 3) součásti nemovitosti, jak je definuje Metodický pokyn Státního památkového ústavu z roku 1964 (např. soubor záklopových stropů, vstupní vrata) a soubor pamětních desek.

Mobiliář kancelářských prostor a historických sálů (1. skupina, plán A)

Do první skupiny předmětů můžeme zařadit mobiliární vybavení dvou historických sálů. V první řadě unikátně dochované zařízení středověké **radní síně**, či **tzv. starého senátu** (obr. 8). Tato místnost je datovaná do doby po polovině 15. století, novější literatura se přiklání k době Václava IV. Je pozoruhodné, že tato starobylá radní síň v podstatě sloužila původnímu účelu až do roku 1960. Nejprve se zde odbyvala jednání užší městské rady, naposledy zasedání Rady Národního výboru hlavního města Prahy. Od uvedeného roku byla zapojena do prohlídkové trasy a pouze občasně sloužila reprezentačním účelům (obr. 9).

Z doby po požáru radnice po roce 1399 je dochovaná **socha Bolestného Krista** (obr. 10), osazená na východní stěně místnosti na konzole v podobě okřídlené hlavy anděla s nápisovou páskou z doby kolem roku 1470. Socha byla restaurována v letech 2006–2007. Další sochařská výzdoba je mladší a pochází z období 16–17. století (pozdně gotická **Madona**, obr. 11; **socha sv. Václava**, raně barokní **sochy sv. Jana Křtitele a sv. Ludmily**). Všechny tyto sochy spočívají na renesančních konzolách s andíličími hlavičkami.

Na stěnách radní síně je ikonograficky jedinečná **řada znakových desek**, kontinuálně dokládající vývoj erbu města Prahy (před spojením měst pouze erb Starého Města). V nadpraží dvou dřevěných profilovaných sedlových portálků s dveřmi²⁰ jsou erby s nejstarší podobou městského znaku.²¹ Pozdně gotická polychromovaná vyřezávaná deska dokládá podobu erbu z doby po 1. rozšíření erbu Prahy císařem Friedrichem III. v roce 1475 a po potvrzení králem Vladislavem 1477 (obr. 12). Barokní znaková deska zachycuje podobu

20 Jejich bohaté kování nese znaky úprav Josefa Mockera z 80. let 19. stol.

21 Dnes bohužel v mylných heraldických barvách, neboť hradba má být pokryta heraldickým stříbrem, nikoliv zlatem. Tato chyba vznikla patrně již v baroku a byla v roce 1938 opravena. Jelikož jsou desky opět v chybných barvách, předpokládáme, že dnešní barevnost vychází z nepochopené sondáže barevných vrstev - chybnou barevnost kritizoval již v 1. polovině 20. století archivář Vojtišek a teprve ve 30. letech byla opravena. Každopádně současná podoba erbů vykazuje základní heraldickou neznalost.

Obr. 10. Praha 1-Staré Město, čp. 1, Staroměstská radnice, radní síň. Bolestný Kristus, po 1399, konzola 70. léta 15. stol. (foto P. Havlík, 2011).

Obr. 11. Praha 1-Staré Město, čp. 1, Staroměstská radnice, radní síň. Madona, 1. pol. 16. stol. (foto P. Havlík, 2011).



po druhém rozšíření erbu císařem Ferdinandem III. roku 1649 (obr. 13).²² Poslední památkově chráněnou znakovou desku, zobrazující erb Velké Prahy, vytvořil profesor umělecko-průmyslové školy Štěpán Zálešák roku 1928 (obr. 14).²³ Další významnou heraldickou památkou, nacházející se v radní síni, je erbovní galerie pražských cechů. Nevelké dřevěně

Obr. 12. Praha 1-Staré Město, čp. 1, Staroměstská radnice, radní síň. Erbovní deska s podobou městského znaku z roku 1477, 70. léta 15. stol. (foto autor, 2007).

Obr. 13. Praha 1-Staré Město, čp. 1, Staroměstská radnice, radní síň. Erbovní deska s podobou městského znaku z roku 1649, konec 17. stol. (foto P. Havlík, 2011).

Obr. 14. Praha 1-Staré Město, čp. 1, Staroměstská radnice, radní síň. Erbovní deska s podobou městského znaku z roku 1926, Štěpán Zálešák, 1928 (foto autor, 2007).



²² Erb byl polepšen jako odměna za uhájení Starého Města před švédskou invazí, deska sama však pochází patrně až ze sklonku 17. století.

²³ Znak navrhl městský archivář Václav Vojtíšek a malířsky jej provedl v roce 1926 František Kysela. Znak byl schválen městským zastupitelstvem 1. července 1926 a Ministerstvem vnitra 16. června 1927. Kyselova malba byla podkladem pro Zálešákovu řezbu.

polychromované desky se nacházejí na stěnách a okenních špaletách. Evidenční listy uvádí 58 exemplářů, na stěnách bylo napočítáno 56 kusů. Soubor pochází s největší pravděpodobností z doby regotizace, i když nelze vyloučit, že jádro souboru znaků vzniklo jako nápodoba starších desek.

K původnímu vybavení starého senátu patří dřevěné deštění všech čtyř stěn, dnes pohledově znehodnocené poněkud toporně působící polychromií z 19. století. Deštění stylově souvisí se stropem, který je datován již do doby po požáru radnice roku 1399 a skládá se z trojice mohutně profilovaných středních trámů. Záklopy byly vyzdobeny renesanční malbou a roku 1638 byl strop doplněn kovovými pozlacenými řetězy (obr. 15).²⁴

V síni jsou dochována velká kachlová kamna z roku 1738 s erbem Starého Města a reliéfem alegorie Spravedlnosti (obr. 16). Nad kamny je instalována zlacená ozdobná mříž, sestavená ze tří polí, pocházejících již ze 17. století. Při osazení nad kamna byla doplněna na bočních stranách poli s mřížkou (obr. 17).

Radní síň získala svou současnou neogotickou podobu během dvou úprav, následujících za sebou v 50. a 80. letech 19. století. Z té doby pochází jednak trojice původně plynových litinových lustrů (obr. 18), v roce 1884 elektrifikovaných Františkem Křížíkem, který v suterénu radnice postavil stroj na výrobu elektřiny na plynový pohon o síle 10 koňských sil. Dá se říci, že se

jedná o jedny z nejstarších elektrifikovaných interiérových svítidel v Praze.

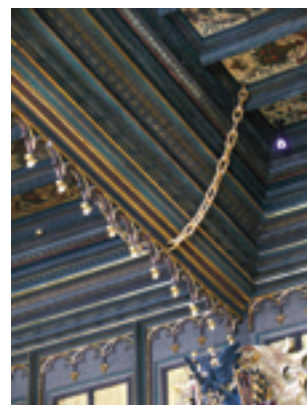
Sedací nábytek (obr. 19)

pochází z jiných místností. Neogotické židle s vyplétaným sedákem a s motivem trojitých jeptišek na opěrci,

doplněné nahoře kruhovým erbem Prahy, pocházejí z Brožíkovy vzpomínkové síně,

primátorský trůn stál v Primátorské síni. Zbylý barokní mobiliář, např. dvojice protějškových rubensovských obrazů ze 17. století s náměty Šalamounova soudu a Příjezd královný ze Sáby,²⁵ dvojice olejomalb s výjevů sv. Juliána a sv. Apolonia, údajně ze 17. století (MIKOVEC 1860, 177), či dvojice stolních hodin z 18. století,²⁶ byly převedeny do sbírek městského muzea a galerie (obr. 20).

Druhý a současně poslední z historických sálů Staroměstské radnice, který má zachované původní mobiliární zařízení, je zasedací sál obecních starších, dnes všeobecně známý pod jménem **Brožíkův sál** (obr. 21).



Obr. 15. Praha 1-Staré Město, čp. 1, Staroměstská radnice, radní síň. Detail stropu se zlacenými řetězy, po 1399 a pozdější úpravy, řetěz před 1638 (foto autor, 2007).



Obr. 16. Praha 1-Staré Město, čp. 1, Staroměstská radnice, radní síň. Kachlová kamna, 1738 (foto P. Havlík, 2011). ▲

Obr. 17. Praha 1-Staré Město, čp. 1, Staroměstská radnice, radní síň. Ozdobná mříž nad kachlovými kamny, 17. a 18. století (foto autor, 2007).

Obr. 18. Praha 1-Staré Město, čp. 1, Staroměstská radnice, radní síň. Lustr, 50. léta 19. stol., elektrifikovaná 1884 (foto autor, 2007).

24 Podle tradice řetězy původně sloužily k uzavírání ulic Starého Města na noc, nemají technickou funkci.

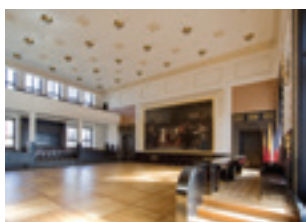
25 Za 2. světové války byly doloženy v zasedací místnosti č. 6 ve Sprengerově křídle (GRMELA 1941, 19). Obrazy jsou v depozitáři Muzea hlavního města Prahy navinuty na bubny.

26 Jedny z nich vytvořil kolem roku 1760 pražský hodinářský mistr Mikuláš Mitterer (GRMELA 1941, 11-12). Další barokní hodiny, které vytvořil malostranský hodinářský mistr Šebestián Longen, se nacházejí v Primátorské síni (GRMELA 1941, 18).



Obr. 19. Praha 1-Staré Město, čp. 1, Staroměstská radnice, radní síň. Sedací nábytek, trůn a židle, 50.–70. léta 19. století (foto autor, 2007).

Obr. 20. Praha 1-Staré Město, čp. 1, Staroměstská radnice. Radní síň s mobiliárním zařízením ve stavu koncem 30. let 19. století, vlevo rozměrné rubensovské malby Přijezd královny ze Sáby a Šalamounův soud, mezi okny svinuté historické prapory z třicetileté války, Rudolf Alt, 30. léta 19. století (repro z *VOUŠÍSEK* 1927, 77; úprava P. Havlík, 2012).



Obr. 21. Praha 1-Staré Město, čp. 1, Staroměstská radnice. Brožíkův sál, současný stav (foto P. Havlík, 2011).

Obr. 22. Praha 1-Staré Město, čp. 1, Staroměstská radnice, Brožíkův sál. Odsouzení Mistra Jana Husa v Kostnici, Václav Brožík, 1883 (foto P. Havlík, 2011).



Obr. 23. Praha 1-Staré Město, čp. 1, Staroměstská radnice, Brožíkův sál. Elektrické osvětlení Františka Křižíka během výstavy Brožíkova obrazu, 1884–1885 (foto archiv NPÚ ÚP, č. neg. F5933).

Tento sál sloužil k jednání městských zastupitelů a byl postaven v letech 1879–1880 podle projektu architekta Bedřicha Münzbergera stavitelem Antonínem Baumem ve 2. patře gotického domu, sousedícího s domem U Kohouta (býv. čp. 2/I). Starší restaurátorské úpravy na radnici, prováděné pod vedením Bernharda Gruebera v duchu neogotiky, byly čas od času kritizovány, např. Františkem Palackým jako „estetická

lež“²⁷. Pro výstavbu nového sálu byla proto zvolena tehdy módní neorenesance, což prosadil na zasedáních městské rady vynikající řečník František Ladislav Rieger. A zatímco na vnější fasádě se tato realizace projevuje poměrně střízlivě,²⁷ působí na nás Baumovo vnitřní dekorování sálu v podobě přebujelého nástropního a nástěnného štukového dekoru mimořádně těžkopádně. Stejně tak tomu bylo i se soustruhovaným sedacím nábytkem pro sto členů obecní rady i s jednacími stoly pro dva radní. Na pozadí sálu byla zřízena galerie pro obecní radu, poněvadž jednání byla od 60. let 19. stol. přístupná veřejnosti. Na západní stěnu sálu byl umístěn slavný obraz Odsouzení Jana Husa na kostnickém koncilu (obr. 22),²⁸ namalovaný roku 1883 tehdy dvaatřicetiletým Václavem Brožíkem pro Pařížskou národní výstavu. Obraz byl na radnici nejprve zapůjčen a vystaven veřejnosti krátkodobě v průběhu dvou zimních období v letech 1884–1886 (sál byl při této příležitosti dočasně elektrifikován Františkem Křížkem, obr. 23), později byl zakoupen a natrvalo umístěn do síně (BLAŽIČKOVÁ HOROVÁ 2003, 243–244). Staroměstská radnice totiž ve druhé polovině 19. stol. plnila zástupnou roli sídla hlavy neexistujícího samostatného českého státu a městská rada tuto myšlenku demonstrovala výběrem vystavených uměleckých děl. Ze stejného důvodu byla do radní síně objednána u sochaře Tomáše Seidana busta Jiřího z Poděbrad (obr. 24) s nápisem „Praha zvolenci národu 1873“, jež měla vyjadřovat tichý protest proti rozhodnutí císaře Františka Josefa I., který v tomto roce odvolal slib dát se korunovat českým králem. Se stejným obsahovým podtextem nechal pražský primátor s řadou dalších významných osobností roku



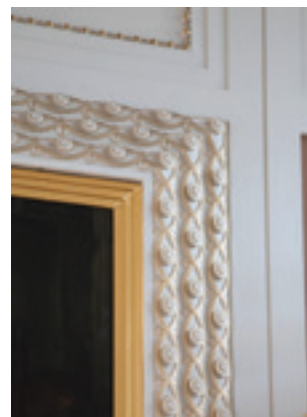
Obr. 24. Praha 1-Staré Město, čp. 1, Staroměstská radnice, Jiříkův sál. Busta Jiřího z Poděbrad, Tomáš Seidan, 1873 (foto P. Havlík, 2011).



Obr. 25. Praha 1-Staré Město, čp. 1, Staroměstská radnice, Brožíkův sál. Zvolení Jiřího z Poděbrad českým králem na Staroměstské radnici 2. března 1458, Václav Brožík, 1898 (foto P. Havlík, 2011).

1898, tedy v době, kdy celá monarchie slavila 50. jubileum císařova nástupu k moci, objednat u Václava Brožíka do zasedacího sálu protějškový obraz Zvolení Jiřího z Poděbrad českým králem²⁹ (BLAŽIČKOVÁ HOROVÁ 2003, 278; obr. 25).

Již od počátku se objevily stížnosti, že je v sále špatná akustika a proto se hledala nejrůznější řešení jak sál upravit, případně zcela přestavět. Jelikož se později začalo uvažovat o zakoupení celého domovního bloku od domu U Minuty čp. 3/I směrem k Malému rynku, přičemž na místě řady středověkých domů měla vzniknout novostavba, připojená k radnici, byly připravované úpravy zasedacího sálu odsunuty do pozadí. Nakonec byla novostavba úřední budovy realizována v letech 1909–1911 v podobě samostatně stojící Nové radnice čp. 2/I, a tím se stal opět aktuální starší plán přestavby sálu.



Obr. 26. A, B. Praha 1-Staré Město, čp. 1, Staroměstská radnice, Brožíkův sál. Detaily secesní výzdoby, Josef Chochol, 1910 (foto autor, 2007).

27 V tom spočívá asi její hlavní hodnota. Není patrně náhoda, že okna připomínají okna Vladislavského sálu na Pražském hradě.

28 Obraz je kromě Ústředního seznamu kulturních památek evidován ve sbírkách Galerie hlavního města Prahy, inv. č. M-156.

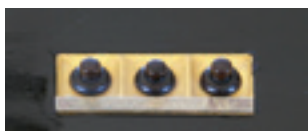
29 Obraz je kromě Ústředního seznamu kulturních památek evidován ve sbírkách Galerie hlavního města Prahy, inv. č. M-155.



Obr. 27. Praha 1-Staré Město, čp. 1, Staroměstská radnice, Brožíkův sál. Sedací nábytek. **A)** Židle, nový čaloun. **B)** Předsednický pult, Josef Chochol, 1910 (foto autor, 2007).



čil městské radě k úpravě sálu, neboť on sám byl v té době plně disponován stavbou Nové radnice. Je třeba konstatovat, že se Chochol se svým prvním větším úkolem vypořádal mimořádně zdařile, neboť vytvořil v Praze první zcela moderně vypravený veřejný sálový prostor. Ušlechtilou secesní nástěnnou a nástropní štukovou ornamentiku tvarově zásadně redukoval a současně zjemnil zlacenými detaily, prostor sálu opticky prosvěttil a zpřehlednil (obr. 26). Strop sálu pokryl



Obr. 28. Praha 1-Staré Město, čp. 1, Staroměstská radnice, Brožíkův sál. Obslužný panel na předsednickém pultu, 1910 (foto autor, 2007).



Obr. 29. Praha 1-Staré Město, čp. 1, Staroměstská radnice, Brožíkův sál. Kryty topení, 1910 (foto autor, 2007).

svítilidy v pravidelných vzdálenostech, prostřídányi štukovými zlacenými rozetami v podobě květu s pěti okvětními lístky. Svítidla jsou velmi prostá, skládají se z mosazné profilované základny kruhového průměru a stínidla z čirého skla. Pod galerií jsou svítidla subtilnější a vyšší, kulová stínidla jsou z opakního skla. V kontrastu k převládající bílé barvě navrhl nový, dodnes kompletně dochovaný nábytek z černě lakovaného dřeva, povrchově upravený do vysokého lesku a doplněný nenápadnými intarzovanými linkami a funkčními detaily ze žluté leštěné mosazi. Židle byly potaženy kvalitní kůží, na některých se původní potah dodnes dochoval. Zasedací předsednický pult (obr. 27 a, b) na vyvýšeném podiu v jižní části sálu byl napevno spojen se stolkou pro přisedící, opticky je tato část sálu zdůrazněna i tmavším nátěrem zdí. Střední primátorský stůl má dodnes dochovaný tlačítkový pult na přivolání obsluhy (obr. 28). I zde nábytek postrádá jakýkoliv ornament, pouze vršek opěrky primátorského trůnu byl ozdoben oválným intarzovaným erbem města Prahy. S nábytkem barevně ladí obklady špalet starších oken i dveří, které jsou, podobně jako parapetní obložení bočních stěn, doplněny nezdobenými mosaznými mřížkami větrání. I tato obložení, stejně jako vstupní dveře sálu, jsou ozdobena zlacenými vyřezávanými pásy. Vnější rámy okenních špalet jsou doplněny reliéfním pásem z kruhových rozetových květů v barvě pozadí. Tento tvaroslovný prvek je, dalo by se říci, jedinou historizující ornamentální citací a není vyloučeno, že se architekt inspiroval tvaroslovím slavného renesančního okna na jižní fasádě radnice. Secesní kryty topení (obr. 29) ze žluté mosazi v podobě zavěšených mosazných plechových řetězů navrhl arch. Chochol nejen do tohoto sálu, ale i do radní síně, stylisticky obdobné nalezneme např. v interiéru hotelu Evropa na Václavském náměstí. Sál byl značně poškozen během požáru 8. května 1945, původní podlaha zůstala zachována pouze v prostoru předsednického pultu. Nábytek i obrazy byly zachráněny.³⁰

³⁰ V sále byla v době 1. republiky instalována ševreská váza, dnes vystavená v předsáli. Dále se zde nacházely dary sokolské obce Praze ze třetího a šestého sletu 1895 a 1912, Sokolská standarta a Suchardova slavnostní plaketa, bronzový odlitek Diany od Georsege Bareaua, věnovaný Praze francouzskými gymnazisty, umístěný dnes v Pánském salonu Primátorské rezidence a mramorová deska s medaillemi, které dostávali legionáři za statečné činy v Itálii

Movité předměty, soustředěné sbírkotvornou činností (2. skupina)

Druhou skupinou movitých památek v objektu Staroměstské radnice tvoří předměty, které byly soustředěny zásluhou cílevědomé akviziční činnosti.³¹

Nejstarší akvizici v objektu radnice máme v pramenech doloženu do doby úřadování Václava Vanky (1848–1861). Purkmistr i členové městské rady jistým způsobem reagovali na předcházející neblahé zkušenosti, které měli jejich političtí předchůdci spojeny s novostavbou východního radničního křídla. Cizinci, navštěvující v Praze především královský hrad a židovský hřbitov, začali hojně navštěvovat i radnici se starobylým orlojem, zvláště pod dojmem skandálu, který způsobil spor o dostavbu. Vanka tohoto zájmu využil a v průběhu 50. let 19. století veřejnosti zpřístupnil historické sály jižního křídla radnice, přičemž se jim snažil vrátit původní lesk. V 50. letech 19. století nechal obnovit **radniční kapli** (obr. 30) v 1. patře nárožní věže, která od svého zrušení roku 1783 sloužila jako skladiště. Bylo sem znovu instalováno původní zařízení, především oltář Panny Marie, do té doby odložený ve skladišti. Do kaple byla instalována dvě nová neogotická klekátká s obrazy čtyř evangelistů v čele a šest lavic, vytvořených Aloisem Veithem a instalovaných do předsíně kaple. Přenesen byl i soubor bohoslužebného náčiní, přičemž se zjistilo, že některé kusy se již mezitím ztratily. Obnovou kaple slavnostně vysvětil kardinál Bedřich Schwarzenberg 16. 8. 1857. U této příležitosti vydala městská rada grafický list s vyobrazením interiéru kaple.³² Popis kaple od archiváře Erbena vyšel rovněž téhož roku. To jsou jediné známé informace o podobě tohoto radničního oltáře. Mariánský oltář měl dle něho pocházet z roku 1757, tedy z doby obnovy mobiliáře po pruském poškození, kdy kapli zasáhla dělová koule (ERBEN 1857, 8–9). Grafický list představuje barokní, či rokokový oltář, zobrazení ovšem není natolik zřetelné, aby bylo možno rozhodnout, zda je oltář opravdu rokokový. Oltářní obraz s horními vykrojenými rohy představoval patrně výjev Svaté rodiny. Nahoře uprostřed byl obraz půlkruhově prodloužen. Tvar obrazu sledoval i bohatě vyřezávaný rám s nástavcem, ozdobený bočními akantovými křídly. Po stranách jsou rozeznatelní dva andělé, přidržující oltářní retabulum. V nástavci retabula byl patrně kruhový obraz, ozdobený po stranách drobnými soškami andělů. Akantové rozviliny jsou zobrazeny i pod obrazem. Lze-li spoléhat na přesnost, či alespoň přibližnost kresebného a grafického záznamu, můžeme předpokládat, že původní mariánský oltář by mohl být vrcholně barokní z první poloviny 18. století, jak dokládají především mohutné akantové rozviliny, které se v době rokoka již neužívaly. I zbylá sochařská výzdoba kaple je bohužel značně nezřetelná. V postranních baldachýnech vidíme dvojici neznámých světeckých soch,



Obr. 30. Praha 1-Staré Město, čp. 1, Staroměstská radnice. Radniční kaple, současný stav (foto P. Havlík, 2011).

Obr. 31. Praha 1-Staré Město, čp. 1, Staroměstská radnice. Radniční kaple, stav po Mockero-rově úpravě, po 1888 (foto archiv NPÚ ÚP, č. neg. N24214).

– dar italsko-české ligy v Římě městu Praze roku 1920. Ve dvacátých letech zde byla vystavena bronzová plaketa na mramorovém podkladu, kterou věnoval Pevskí zbor Ljubljanske glasbene matice roku 1928. U předsednického pultu bylo popsáno Tomáše Garrigua Masaryka od Mařatky (VOJTIŠEK 1929, 16). V roce 1930 byl darován Elektrickými podniky a zavěšen do této místnosti obraz Antonína Lhoty Návštěva kardinálů u M. Jeronýma Pražského ve vězení v Kostnici z roku 1873 (VOJTIŠEK 1936, 28), dnes v Galerii hlavního města Prahy pod inv. č. M-2082. Byl zde vystaven i model Palackého pomníku pod Emauzy od Josefa Mařatky.

31 Z jistého úhlu pohledu by se do této kategorie daly zařadit i obě velké malované historie z Brožíkova sálu i busta krále Jiřího z Poděbrad, ale vzhledem k tomu, že jsou obsahově i funkčně pevně spojeny s vybavením sálů, byly ponechány v 1. skupině.

32 Litografie 26 x 35,5 cm, nápis „Die Altstädter Rathhauskapelle zu Prag am 16. August 1857 eingeweiht. Kaple v radnici Starého města pražského, posvěcená dne 16. srpna 1857“. Dle své kresby převedl do litografie akademický malíř Josef Svoboda, tisk F. Šír (VOJTIŠEK 1938a, 84, č. kat. 290).



Obr. 32. Praha 1-Staré Město, čp. 1, Staroměstská radnice, radniční kaple. **A)** Mešní zvonek. **B)** Kropenka při vstupu z obecní síně ze sliveneckého mramoru, 1885–1888 (foto P. Havlík, 2011).



Obr. 33. Praha 1-Staré Město, čp. 1, Staroměstská radnice. Neogotická archa oltáře z radniční kaple, 1885–1887 (foto autor, 2007).

Obr. 34. Praha 1-Staré Město, čp. 1, Staroměstská radnice. Hrob neznámého vojína, zřízený 1. 7. 1922 v radniční kapli (repro z *VOJTIŠEK* 1938, 25; upravil P. Havlík, 2012).

nedosahujících ani poloviny výšky výklenků.³³ Na východní stěně napravo vidíme další dvě světecké sochy na společné konzole, v nichž můžeme spatřovat sv. Jana Křtitele a sv. Jana Nepomuckého. Na hranolové menze spočívá souprava oltářních svícňů a místo predely uprostřed je patrný obraz s nezřetelnou polopostavou. Před obrázkem je mešní tabulka, nepochybně stejná, která je literaturou datovaná do 17. století.

Interiér kaple však v podobě, zachycené na Svobodově grafickém listu, bohužel dlouho nezůstal, neboť byl v první polovině 80. let 19. století opětovně důkladně restaurován. Kolem roku 1880 byly se znepokojením zpozorovány stále se zvětšující trhliny ve zdivu věže a zvláště kaple. Přizvaní znalci konstatovali, že mnoho polorozpadlých kamenných kvádrů je nutno urychleně vyměnit. Tato poměrně rozsáhlá výměna obvodového zdiva byla provedena technikou džbárování.³⁴ Obnovu kaple a všech zbylých historických sálů radnice vedl Josef Mocker podle tehdy platných vědeckých památkářských zásad. On navrhl, aby byl barokní oltář nahrazen jiným, jaký se lépe hodí k architektuře kaple ze 14. století. Nástěnné malby opravil a domaloval Petr Maixner, po jeho smrti František Sequens. Barokní mariánský oltář byl v prosinci 1884 nabídnut Městskému muzeu, které jej odmítlo přijmout, a od té doby o něm nemáme žádné zprávy.³⁵ Nový neogotický oltář vznikl v letech 1885–1887 podle Mockerova návrhu, architekturu a oltářní archu provedl řezbář Josef Hruběš, sochy Eduard Veselý (obr. 31), malby dle Mockerova návrhu vytvořil František Sequens a nové bohoslužebné náčiní Josef Tengler (soubor šesti mosazných svícňů, lampa na věčné světlo a korpus Krista na kříži). Regotizace kaple byla dokončena roku 1888. Do dnešních dnů se z Mockerovské regotizace v kapli dochovaly dva nenápadné detaily – mešní zvonek a kropenka (obr. 32 a, b). Během reidentifikace byly objeveny významné zbytky Mockerovy



neogotické oltářní archy v radničním skladišti, kde byla uskladněna patrně od válečných let (obr. 33). Stejně tak se na radniční půdě nacházejí obě neogotická klekátka z první obnovy kaple v roce 1857.

I přes ztrátu barokního oltáře, který se stal obětí Mockerovy úpravy, můžeme dodnes pozorovat dva zcela odlišné přístupy, uplatněné na Staroměstské radnici v rozmezí zhruba dvaceti let, Bernharda Gruebera a Josefa Mockera. Přístup prvního podléhá pozdně romantickému cítění, které mu nebrání osazovat do historických objektů místně neautentické prvky. Ty, pokud se dochovaly dodnes, zůstávají na radnici poněkud cizorodým prvkem, ať už se jedná o východní portál v prvním podlaží chodby ze schodiště, čtyřkřídle okno místnosti, kam zmíněný portál vede, známý „oslí hřbet“, kterým Grueber okrášlil

³³ Na rozdíl od pozdějších neogotických soch sv. Josefa a sv. Ludmily, které téměř celý výklenek vyplňovaly.

³⁴ Podpírání zdiva a výměny jednotlivých kvádrů.

³⁵ Původní paramenta byla nabídnuta a předána farnosti Matky Boží před Týnem. Tam se však žádná historická paramenta nedochovala.

existující gotický záklenek oblouku nad zbořeným schodištěm mezi vstupním vestibulem a prostorem s dnešní vrátnicí v přízemí, trojice tudorských oblouků při nástupu ke schodišti, případně dvojice vikýřů se štíty na jižní fasádě. Mocker namísto toho aplikoval daleko přísnější vědecké postupy, i když se ani on neubrání novotvarům v případě mobiliárního vybavení a nástěnné výmalby v kapli, zde ovšem s odůvodněním vědecky



Obr. 35. Praha 1-Staré Město, čp. 1, Staroměstská radnice. Obecní síň v době 1. republiky (repro z VOJTÍŠEK 1927, 87; upravil P. Havlík, 2012).

doložené stylové jednoty. Dle GRMELOVA průvodce (1941, 17) se v kapli až do 40. let 20. století nacházela tabulka o obnově v roce 1481, deska o opravě v roce 1856 a tabulka s pořadem bohoslužeb z roku 1679. V kapli byl 1. 6. 1922 zřízen hrob neznámého vojína (obr. 34).

Mezi obnovenou kaplí a radní síní se nachází **obecní síň**, která od středověku sloužila k zasedání obecních starších. Purkmistr Vanka zpřístupnil veřejnosti i tuto místnost a zamýšlel zde zřídit kabinet starožitností, jak o tom bylo pojednáno výše v textu tohoto příspěvku.



Obr. 36. A, B. Praha 1-Staré Město, čp. 1, Staroměstská radnice, obecní síň. Figurální malby na záklopovém stropu, úprava 1652 (foto archiv NPU ÚP, č. neg. F51329, F51330).

V obecní síni se nacházela topograficky cenná sbírka historických modelů Staroměstské radnice. Na historické fotografii (obr. 35) vidíme model orloje, vytvořený hodinářem Janem Prokešem ze Sobotky v roce 1864, jehož mimořádně pozitivní ohlas mezi návštěvníky radnice způsobil, že byla obnovena myšlenka opravit orloj následujícího roku. Dále se zde nacházel pozoruhodný dřevěný model východního radničního křídla v podobě před demolicí roku 1838, vytvořený magistrátním sekretářem Antonem Wankou v roce 1836.³⁶ Model se však neobjevuje na fotografii Františka Ekerta z počátku 80. let 19. století, naopak zde vidíme kachlová kamna a nástěnné malby, které vytvořil Josef Navrátil. Ferdinand Břetislav Mikovec viděl v obecní síni ještě před rokem 1838 model interiéru velké reprezentační síně východního křídla i se zaklenutím (MIKOVEC 1860, 177), kolem roku 1900 byl však již neznámý. Kromě několika historických zbraní z městské zbrojnice zde byly vystaveny staré barokní prapory z doby třicetileté války. V roce 1880 byl pod rákosovým podhledem objeven a odhalen původní středověký záklopový strop s renesančními malbami. Historické prameny dokládají, že roku 1652 byl strop nově ozdoben malbami, věnovanými oslavě uhájení Prahy před Švédy v roce 1648.³⁷ Strop, obnovený Petrem Maixnerem

36 Model byl v roce 1938 opraven Fr. Schwalbem (VOJTÍŠEK 1938a, 24, č. kat. 25).

37 Na jednotlivých záklopech byli vyobrazeni zemští patroni – zleva sv. Vojtěch, sv. Vít, sv. Prokop, Panna Maria, sv. Josef, následovalo pole s císařskou orlicí a monogramem FIII., sv. Václav, sv. Ludmila a sv. Ivan. Druhá polovina stropu zůstala ve své pozdně renesanční podobě. Světecké postavy byly zobrazeny stojící na oblacích v podřivotní velikosti, druhou polovinu délky záklopů vyplňují různě tvarovaná oblaka, kompozičně navazující přes jednotlivé záklopy a doplněná andílčími hlavičkami, Sluncem, Měsícem a Božím okem. Druhá polovina stropu, oddělená středovým trámem, zůstala



Obr. 37. Praha 1-Staré Město, čp. 1, Staroměstská radnice, pamětní síň v přízemí věže. Kříž z ohořelých trámů stropu obecní síně a pamětní deska padlým obráncům Staroměstské radnice (foto P. Havlík, 2011).

v letech 1881–1882 bohužel shořel v květnu 1945 a známe ho pouze z historických fotografií (obr. 36). Ze dvou ohořelých trámů tohoto stropu byl vytvořen vzpomínkový latinský kříž, který je dnes instalován v pamětní síni v přízemí věže (obr. 37). Zanikl i soubor cechovních erbů patrně z počátku 17. století, které byly objeveny počátkem osmdesátých let 19. století v místnosti nad kaplí ve věži, odkud byly malby Petrem Maixnerem přeneseny do obecní síně a připevněny ke zdi. Ze starého senátu byl do obecní síně přístup přes dřevěnou pavláčku, pod níž se nacházelo malé vězení, zvané Špínka. I tato pavláčka zanikla koncem války, stejně jako kamenná deska s erbem Nového Města pražského v podobě po roce 1649, zavěšená nad portálem do kaple. Dnes je na jejím místě jiná erbovní deska. Před požárem (GRMELA 1941, 16) se zde nacházel model sochy studenta z třicetileté války od Josefa Maxe (originál je na nádvoří Klementina) a několik historických zbraní.

Jedinečnou památkou je série portrétů pražských purkmistrů, starostů a primátorů. Primátorská série přečkala nepříznivá období dodnes, byť v neúplnosti. Původně se nacházela v prostorách libeňského zámku, odkud byla v roce 1857 přenesena purkmistrem Vankou do Staroměstské



Obr. 38. Praha 1-Staré Město, čp. 1, Staroměstská radnice. Primátorská síň, zanikla 1945 (repro z VOJTIŠEK 1927, 89; upravil P. Havlík, 2012).

radnice a roku 1879 vystavena ve zvláštní tzv. **Primátorské síni** ve východním křídle (obr. 38). Série mimořádně kvalitních olejomalb je dnes evidována ve sbírkách Galerie hlavního města Prahy. Z období mezi lety 1606–1787 eviduje EMLER (1893, 25–28) celkem 12 portrétů primátorů:

1. Jan Kirchmayer z Rechvic (v úřadu 1606–1622),³⁸
2. Mikuláš František Turek ze Šturmfeldu a Rosentalu (1643–1672),³⁹
3. Karel Felix Schuster z Goldburgu (1672–1677),⁴⁰
4. Matěj Macht z Löwenmachtu (1677–1680),⁴¹
5. Jan Severin Dirix z Bruku a Rottenberku (1680–1684),⁴²
6. Jan Jiří Reissmann z Risenberka (též z Reisenberka, 1684–1694),⁴³
7. Jan Bedřich Sachs (1694–1698),⁴⁴

zdobená pozdně renesanční, či raně barokní malbou s postavami andělů držících erby, prapory, trofej, zbraně a brnění. Výjevy byly doplněny stylizovanou ornamentikou.

38 Neznámý malíř, po 1611, 98,6 x 80 cm, sbírky Galerie hlavního města Prahy, inv. č. M-1589. Pořadová čísla neudávají pořadí primátorů, ale obrazů v sérii.

39 Neznámý malíř, po 1643, 114 x 92 cm, sbírky Galerie hlavního města Prahy, inv. č. M-1578.

40 Neznámý malíř, po 1672, 114 x 92 cm, sbírky Galerie hlavního města Prahy, inv. č. M-1583.

41 Neznámý malíř, po 1678, 114 x 92 cm, sbírky Galerie hlavního města Prahy, inv. č. M-1579.

42 Neznámý malíř, po 1680, 103 x 82 cm, sbírky Galerie hlavního města Prahy, inv. č. M-1586.

43 Neznámý malíř, po 1684, 114 x 92 cm, sbírky Galerie hlavního města Prahy, inv. č. M-1575.

44 Neznámý malíř, dříve připsáno Petru Brandlovi, po 1694, 114 x 92 cm, sbírky Galerie hlavního města Prahy, inv. č. M-1577

8. Jan Maxmilián Čečelický z Rosenwaldu (1698–1699),⁴⁵
9. Jan Bohuslav Voříkovský z Kunratic (1700–1723),⁴⁶
10. Jan Kašpar Prandt (1723–1742),⁴⁷
11. Jan Václav Vejvoda ze Šlomberku (1742–1757),⁴⁸
12. Jan Václav Friedrich z Friedenberka (1757–1783).⁴⁹

V letech 1784–1848 vedlo městskou radu sedm purkmistrů, z tohoto období se dochovalo pět portrétů:

13. JUDr. Bernard Augustin Zahořanský z Vorlíka (1784–1788),⁵⁰
14. Ondřej Steiner (1788–1799 a 1804–1810),⁵¹
15. Jan Jindřich Neuber (1800–1804),⁵²
16. Petr Sporschil (též Spořil, 1826–1838),⁵³
17. Josef Mülller (1839–1848).⁵⁴

Od roku 1848 byli voleni opět purkmistři:

18. JUDr. Antonín Strobach (9. 4. 1848–10. 5. 1848),⁵⁵
19. JUDr. Václav Vanka (též Vaňka, 1848–1861),⁵⁶
20. František Václav Pštross (1861–1863),⁵⁷
21. JUDr. Václav Bělský (1863–1868),⁵⁸
22. JUDr. Karel Leopold Klauďy (1868–1869),⁵⁹
23. František Dittrich (1870–1873),⁶⁰
24. Josef Huleš (1873–1876),⁶¹
25. Emilián Skramlík (1876–1882),⁶²
26. JUDr. Tomáš Černý (1882–1885),⁶³
27. Ferdinand Vališ (1885–1887),⁶⁴
28. JUDr. Jindřich Šolc (1887–1893),⁶⁵
29. Čeněk Gregor (1893–1896),⁶⁶
30. Jan Podlipný (1897–1900),⁶⁷
31. JUDr. Vladimír Srb (1900–1906),⁶⁸
32. JUDr. Karel Groš (1906–1918),⁶⁹
- (33.) Josef Rotnagl (náměstek primátora),⁷⁰
33. JUDr. Přemysl Šámal (1918–1919),⁷¹
34. JUDr. Karel Baxa (1919–1923 jako starosta a 1923–1937 jako primátor).⁷²

V obecní síni Staroměstské radnice se dnes nacházejí čtyři obrazy č. 8., 11. (obr. 39), 14. a 15. V budově Nové radnice v zasedací síni je osm portrétů č. 3., 5., 6., 7., 9., 10., 13., 17. Jelikož jsou portréty



Obr. 39. Praha 1-Staré Město, čp. 1, Staroměstská radnice, obecní síň. Portrét pražského primátora Jana Václava Vejvody ze Šlomberku, olej na plátně, po 1745 (foto autor, 2007).

- 45 Neznámý malíř, po 1698, 114 x 92 cm, sbírky Galerie hlavního města Prahy, inv. č. M-1576.
- 46 Neznámý malíř, po 1700, 114 x 92 cm, sbírky Galerie hlavního města Prahy, inv. č. M-1584.
- 47 Neznámý malíř, po 1723, 103 x 82 cm, sbírky Galerie hlavního města Prahy, inv. č. M-1585.
- 48 Neznámý malíř, po 1745, 114 x 92 cm, sbírky Galerie hlavního města Prahy, inv. č. M-1582.
- 49 Neznámý malíř, po 1757, 97,7 x 79,5 cm, sbírky Galerie hlavního města Prahy, inv. č. M-1587.
- 50 Neznámý malíř, po 1784, 114 x 92 cm, sbírky Galerie hlavního města Prahy, inv. č. M-1588.
- 51 Neznámý malíř, dříve připsáno Antonínu Machkovi, po 1790, 99 x 80 cm, sbírky Galerie hlavního města Prahy, inv. č. M-1580.
- 52 Neznámý malíř, po 1800, 114 x 92 cm, sbírky Galerie hlavního města Prahy, inv. č. M-1581.
- 53 Neznámý malíř, po 1826, 98,3 x 79,8 cm, sbírky Galerie hlavního města Prahy, inv. č. M-1590.
- 54 Neznámý malíř, vlevo dole nečitelná signatura, po 1839, 114 x 92 cm, sbírky Galerie hlavního města Prahy, inv. č. M-1591.
- 55 Antonín Lhota, 1848, 114x92 cm, sbírky Galerie hlavního města Prahy, inv. č. M-1562.
- 56 Jan Adolf Brandejs – připsáno, po 1848, 114 x 92 cm, sbírky Galerie hlavního města Prahy, inv. č. M-1561.
- 57 Jan Adolf Brandejs – připsáno, po 1861, 114 x 92 cm, sbírky Galerie hlavního města Prahy, inv. č. M-1560.
- 58 Jan Adolf Brandejs, signováno a datováno 1867, 110 x 82 cm, sbírky Galerie hlavního města Prahy, inv. č. M-1570.
- 59 Antonín König, nesignováno, 1876, 114 x 92 cm, sbírky Galerie hlavního města Prahy, inv. č. M-1566.
- 60 Antonín König, značeno a datováno na rubu 1876, 114 x 92 cm, sbírky Galerie hlavního města Prahy, inv. č. M-1557.
- 61 František Ženišek, signováno a datováno 1884, 114 x 92 cm, sbírky Galerie hlavního města Prahy, inv. č. M-1559.
- 62 Jan Skramlík, signováno a datováno 1884, 104 x 83,5 cm, sbírky Galerie hlavního města Prahy, inv. č. M-1568.
- 63 František Ženišek, signováno a datováno 1886, 114 x 92 cm, sbírky Galerie hlavního města Prahy, inv. č. M-1569.
- 64 František Ženišek, neznačeno, po 1885, 114 x 92 cm, sbírky Galerie hlavního města Prahy, inv. č. M-1564.
- 65 František Ženišek, signováno a datováno 1891, 114 x 92 cm, sbírky Galerie hlavního města Prahy, inv. č. M-1572.
- 66 Václav Brožík, signováno a datováno 1894, 114 x 92 cm, sbírky Galerie hlavního města Prahy, inv. č. M-1563.
- 67 Vojtěch Hynais, signováno a datováno 1897, 114 x 92 cm, sbírky Galerie hlavního města Prahy, inv. č. M-1567.
- 68 Václav Sochor, signováno, doloženo 1905, 103 x 91,8 cm, sbírky Galerie hlavního města Prahy, inv. č. M-1571.
- 69 Max Švabinský, signováno a datováno 1908, 102,8 x 82,5 cm, sbírky Galerie hlavního města Prahy, inv. č. M-1565.
- 70 Viktor Stretti, signováno a datováno 1917, 120 x 96 cm, sbírky Galerie hlavního města Prahy, inv. č. 2607.
- 71 Vlaho Bukovac, signováno a datováno 1921, 106,8 x 82,6 cm, sbírky Galerie hlavního města Prahy, inv. č. M-1558.
- 72 Viktor Stretti, signováno a datováno 1930, 107 x 85 cm, sbírky Galerie hlavního města Prahy, inv. č. M-1573.

Obr. 40. Praha 1-Staré Město, čp. 1, Staroměstská radnice. Před-sálí Brožíkova sálu, současný stav (foto P. Havlík, 2011).



evidovány ve sbírkách Galerie hlavního města Prahy, nebyly předmětem reidentifikace movitých památek a v této studii jsou zmíněny pouze v souvislosti s historickým mobiliářem radnice.

Z dalších maleb, které visely na Staroměstské radnici, víme o sérii podobizen habsburských panovníků, konkrétně Karla VI., Marie Terezie, Josefa II., Leopolda II. a Františka I. (MIKOVEC 1860, 177).



Obr. 41. Praha 1-Staré Město, čp. 1, Staroměstská radnice. Terasa na místě dnešního předsálí Brožíkova sálu, Vincenc Morstadt, 30. léta 19. století (repro z ČAREK 1973, 81; úprava P. Havlík, 2011).

Vedle Brožíkova sálu a staré radní síně se nachází **předsálí Brožíkova sálu** (obr. 40), vzniklé koncem 80. let 19. století v místech středověké terasy, zachycené na unikátní kresbě Vincence Morstadta (ČAREK 1973, 81–82; obr. 41). Zde jsou k vidění další dary. Patří k nim zvláště velká **sévreská váza** (obr. 42), dar města Paříže Praze z roku 1901 na soudobém secesním soklu. Na stěnách visí dvojice lunetových obrazů Václava Brožíka. Jedná se o studie pro nástěnné malby do Panteonu Národního muzea v Praze z roku 1898 (obr. 43 a, b).⁷³ Tyto obrazy pocházejí z majetku Václava Špačka, rytíře ze Starburgu, majitele panství Kokořín, který jako obdivovatel Brožíkova díla zakoupil celou jeho pozůstalost od Hermíny Brožíkové, roz. Sedelmeyerové a následovně ji věnoval hlavnímu městu Praze. Na Staroměstské radnici tak díky němu vznikla již po roce 1901 **Brožíkova vzpomínková síň**, zřízená v příčném traktu Nobileho novostavby (traktu mezi nádvořími) a zaniklá během požáru 1945. Z této síně se, kromě těchto dvou lunet, zachovala řada dalších Brožíkových obrazů, především skic, většinou natrvalo přemístěných do městské galerie. Část obrazů byla přenesena do galerie hlavního města již před rokem 1941, na radnici zůstal pouze obraz Pražská defenestrace (GRMELA 1941, 18–19).⁷⁴

K Brožíkovu sálu přiléhá tzv. **Jiříkův sál** (obr. 44), nacházející se v domě U Kohouta. Současná úprava tohoto sálu spadá do raných poválečných let (HLAVSA 1956, 28). Z movitých památek se zde nachází část Chocholovy **sedací soupravy** z Brožíkova sálu, zde ovšem nově čalouněná modrým sametem (obr. 45). Na stěně visí rozměrná rytina Karla Liebschera **Veduty Prahy z Hladové zdi** z 1. desetiletí 20. století (obr. 46), na bohatě vyřezávaném rámu z roku 1906 je secesní ornamentika z tepaného a prosekávaného plechu, doplněná znaky pražských měst, signovaná J. R. Šimůnkem z Prahy. Mezi okny našla své definitivní místo⁷⁵ již zmíněná mramorová **busta krále Jiřího z Poděbrad**, sochařem Tomášem Seidanem signována a datována vlevo na postamentu.

Do této skupiny movitých památek lze přiřadit i **soubor pamětních desek** (BALÁČEK/ČERNÁ/ČIŽINSKÁ/HÁJEK 2009). Jako movité památky je však chráněna pouze vybraná část tohoto souboru. Pamětní desky jednoznačně podtrhují význam Staroměstské radnice jako dějiště zlomových dějinných událostí. V Brožíkově sále pod galerií uprostřed je osazena pamětní deska z doby po roce 1945 na paměť obětí nacistické okupace z řad členů obecního zastupitelstva.⁷⁶ Na místě této desky se původně nacházel obraz, který patrně zanikl v roce 1945. Ve vstupní chodbě u schodiště je deska, věnovaná padlým obráncům Staroměstské radnice ve dnech 5.–9. května 1945.⁷⁷ Z téže prostoty



Obr. 42. Praha 1-Staré Město, čp. 1, Staroměstská radnice, předsálí Brožíkova sálu. Sévreská váza, dar města Paříže Praze, 1902 (foto P. Havlík, 2011).

73 Václav Brožík, Založení univerzity pražské Karlem IV. v roce 1348, 1896–1898, olej/plátno, 154 x 300 cm, sbírky Galerie hlavního města Prahy, inv. č. M-149. Týž, Jan Amos Komenský předkládá městské radě v Amsterdamu svá didaktická díla, 1896–1898, olej/plátno, 154 x 300 cm, sbírky Galerie hlavního města Prahy, inv. č. M-150.

74 Václav Brožík, Defenestrace pražská 23. května 1618 (Svržení místodržících z oken Pražského hradu), 1889, olej/plátno, 392 x 540 cm, sbírky Galerie hlavního města Prahy, inv. č. M-154. Galerie hlavního města Prahy v současnosti eviduje celkem 179 Brožíkových děl.

75 Sál je označován dle busty.

76 Dřevěná černě lakovaná šířková nápisová deska patrně z původního obložení sálu s rytým zlateným majuskulním nápisem, po obvodu je rovný plastický rámec. Deska je zasazena do architektonického orámování nad vyvýšenou tribunu v severní části zasedacího sálu. Rozměry v. 122 cm, š. 260 cm.

77 Bronzová šířková deska s plastickým opracováním povrchu v podobě nepravidelných profilů různě patinovaných, na čtyřech místech je vyveden plastický majuskulní nápis. Rozměry: v. 32,5 cm, š. 228 cm, hl. 12,5 cm. Deska byla vytvořena Rudolfem Svobodou a odhalena 5. května 1970.

pochází pamětní deska primátora Václava Vacka, která je dnes odstraněna.⁷⁸ Na přízemí východní fasády věže jsou osazeny tři pamětní desky, zapsané jako movité památky: Jana Želivského,⁷⁹ bojů o průsmyk Dukla v roce 1944 s prstí z bojště⁸⁰ a poprava 27 českých stavů,⁸¹ na jižní fasádě přízemí věže je deska osvobození Prahy 9. května 1945 pod vedením maršála Ivana S. Koněva s nápisem v češtině a ruštině.⁸²



Obr. 43 A. Praha 1-Staré Město, čp. 1, Staroměstská radnice. Založení univerzity pražské Karlem IV. v olej na plátně, 1896–1898 (foto P. Havlík, 2011).



Obr. 43 B. Praha 1-Staré Město, čp. 1, Staroměstská radnice. Jan Amos Komenský předkládá městské radě v Amsterdamu svá didaktická díla, Václav Brožík, olej na plátně, 1896–1898 (foto P. Havlík, 2011).

78 Bronzová výšková deska s majuskulním nápisem „PRIMÁTOR / DR. VÁCLAV VACEK / ZASLOUŽIL SE / O HLAVNÍ MĚSTO / PRAHU“. Po obvodu je plastický rámeček. Rozměry v. 63 cm, š. 50 cm. Desku vytvořil Antonín Kalvoda a byla odhalena 3. května 1955, sejmuta byla v 70. letech a přenesená na fasádu Nové radnice, odstraněna po roce 1989.

79 Původně mnich premonstrátského kláštera v Želivě si postupně vybudoval postavení lidového vůdce. Dne 30. 7. 1419 vedl průvod, který vyvrcholil první pražskou defenestrací na Novoměstské radnici, která byla bezprostředním podnětem k vypuknutí husitské revoluce. Na základě jednání vedeném Jakoubkem ze Stříbra byl zatčen a popraven na Staroměstské radnici. Desku vytvořil Karel Lidický, který jí signoval vpravo na „K. LIDICKÝ“, deska byla osazena 12. 4. 1950.

80 Obdélná výšková deska s kruhovým úchytem na věnce, kryje schránku s prstí z Dukelského bojště, zasazenou do pilíře radničního arkýře. Po obvodu desky je plastický rámeček s konzolkou uprostřed horní a dolní strany. V dolní části je kulatý hák na věnce. Rozměry: v. 71 cm, š. 60 cm. Osazeno před rokem 1955.

81 Mohutná výšková nápisová obdélná pamětní deska s plastickým nápisem několika velikostí, jednotlivá slova v horním odstavci jsou oddělena středovými tečkami. Po obvodu je plastický rámeček. V rozích jsou kruhové hlavice přichytných hřebů, podložených čtverci, po stranách jsou další dvě trojice přichytných hřebů se stejnými hlavicemi, ale bez podložení. Rozměry: v. 264 cm, š. 155 cm. Osazena v prosinci roku 1911. Deska byla sňatá v červenci 1916 a znovu osazena 5. července 1917. V letech 1938–1945 byla deska ukrytá. Vpravo dole u rámu signatura litécké dílny „PRAŽSKÁ METALLURGIE DŘÍVE K. BENDELMAYER V PRAZE“. Místo s dlažbou pochází v současné podobě z roku 1917, kdy bylo obnoveno dlaždičskou firmou Anny Vejrostkové; místo popravčí tribuny je označeno křížky v dlažbě náměstí.

82 Obdélná široká textová bronzová nápisová deska. Po obvodu je rovný rámeček, v rozích vystupují čtyři kruhové hlavice přichytných vrutů. V horní polovině je český plasticky vyvedený text, v dolní je text ruský. Odděluje je plastická pěticípá hvězda, umístěná uprostřed desky. Pozadí pole s nápisem je tmavě patinované, nápis, vruty, hvězda a rám patinované světleji. Rozměry: v. 110 cm, š. 160 cm. Deska, odhalena 8. 5. 1946, vznikla patrně podle architektonického návrhu Jana Beneše, vpravo dole na rámu signatura litécké dílny „LIL FRANTA ANÝŽ“.

Obr. 44. Praha 1-Staré Město, čp. 1, Staroměstská radnice. Jiříkův sál, současný stav (foto P. Havlík, 2011).



Obr. 45. Praha 1-Staré Město, čp. 1, Staroměstská radnice, Jiříkův sál. Židle z Brožíkova sálu, nově přečalouněné, Josef Chochol, 1910, úprava 2. polovina 20. století (foto autor, 2007).

Obr. 46. Praha 1-Staré Město, čp. 1, Staroměstská radnice. Veduta Prahy, Karel Liebscher, 1906 (foto P. Havlík, 2011).



Další pamětní desky se již na seznam movitých památek nedostaly. Ve vstupním vestibulu je to deska, věnovaná historii radnice.⁸³ V přízemí věže vedle pamětního kříže, sestaveného z ohořelých trámů stropu obecní síně, je osazena bronzová deska se jmény občanů, padlých při obraně Staroměstské radnice v květnu 1945.⁸⁴ Na torzo Sprengerova křídla v přízemí byla

osazena bronzová pamětní deska na paměť bojovníků Pražského povstání s plastikou českého lva, na orloji to je deska s historií radnice.⁸⁵ Řada desek se nachází na jižním radničním křídle. Vedle slavného renesančního okna s nápisem „PRAGA CAPUT REGNI“ na domě staré radní síně jsou oslavné nápisy na Prahu pražských měšťanů z roku 1614 Martina Cuthena a Julia Scaligera. V přízemí téhož domu ve slepých oknech jsou bronzové desky, upomínající na akt zapsání historického jádra Prahy do seznamu Světového kulturního dědictví UNESCO v roce 1992.⁸⁶ Deska na sousedním bývalém domě Mikše kožišníka upomíná na přestavbu z roku 1879,⁸⁷ pod ní je bronzová deska s erbem Prahy, signovaná vpravo dole „ANTONÍN MÁRA 1930“. Na zadní fasádě jižního křídla je pamětní deska roku 1945 padlého vrchního policejního strážmistra Josefa Paříka.⁸⁸

Z literatury máme doloženu další řadu pamětních desek, které se nedochovaly. Nejstarší je dřevěná deska z radniční kaple z roku 1381 (TEIGE 1910, 9, č. 13),⁸⁹ v téže místnosti se

83 Mohutná obdélná nápisová deska ze sliveneckého mramoru, přichycena šesti masivními bronzovými skobami. Nápis majuskulní rytý žlutě patinovaný, po obvodu rytá linka. Autor textu desky, osazené v roce 1910, byl Václav Vojtišek. Během války musela být sejmuta (Alšova mozaika byla zabitena), po roce 1945 byla vrácena a doplněna o poslední odstavec, připomínající události nacistické nadvlády a druhé světové války.

84 Výšková bronzová obdélná pamětní deska se jmény padlých obhájců Staroměstské radnice. Rozměry: v. 77 cm, š. 35 cm.

85 Původní deska byla odhalena 5. 5. 1970 a restaurována 1979. Současná deska byla odhalena u příležitosti 50. výročí Květnového povstání v Praze v květnu 1995. Výšková bronzová obdélná deska, nahoře doplněná plastikou, v dolní polovině plastický nápis. Plastická výzdoba přechází z hlubokého reliéfu do volné plastiky, představuje oblouk, jakoby vytvořený zleva z lidské kosti a zprava z nepravidelné draperie, z níž na vrcholu oblouku vystupuje heraldický český lev. Rozměry: v. 200 cm, š. 176 cm. Deska, předcházející současné od sochaře Rudolfa Jiřího Svobody, měla nápis „5.-9. KVĚTEN 1945 NA PAMĚTĚ OBRÁNCŮ STAROMĚSTSKÉ RADNICE KTERÍ POLOŽILI ŽIVOTY V BOJI PROTI NACISTICKÝM OKUPANTŮM“. Signováno vlevo dole „HENDRYCH-ŠTORM / LIL DVOŘÁK“.

86 Dvojice protějškových výškových bronzových nápisových desek, obsahuje plastický text v češtině (levá deska) a zkráceně v dalších jazycích – v angličtině, francouzštině, španělštině, ruštině a němčině (pravá deska). Nahoře je reliéfní erb Prahy. Vlevo z boku dole signatura „HENDRYCH-ŠTORM“.

87 Kamenná deska ve štukovém profilovaném rámcí s nápisem „AN(NO) DOM(INI) MDCCCLXXIX“, dole a nahoře opatřena profilovanou římsou.

88 Deska ze světlého mramoru, ryté majuskulní písmo je vybarveno černou barvou. Pod deskou skoba na věnec. Rozměry v. 45 cm, š. 45 cm.

89 Deska obsahovala dlouhý latinský nápis, přepsaný v Místopisu, upomíná na konsekraci radniční kaple, zasvěcené českým patronům sv. Vítu, Václavu, Vojtěchu, Zikmundovi a Ludmile.

nacházely další dvě desky, připomínající obnovu kaple v letech 1481 a 1857 (GRMELA 1941, 17).⁹⁰ Na východní fasádě věže byly před rokem 1945 osazeny dvě bronzové desky, jedna s prstími z bojišť, kterých se účastnili českoslovenští legionáři,⁹¹ druhá deska s prstí pocházela z jedné z nejkrvavějších bitev první světové války u Verdunu.⁹² Uvnitř vstupního portiku zaniklého východního křídla dvě protilehlé desky připomínaly dobu výstavby této části radnice.⁹³ Na jižní fasádě byla v roce 1857 osazena pamětní deska k poctě císaře Františka Josefa I. (TEIGE/HERAIN 1908, 128, 131).⁹⁴ Již zmíněná deska primátora Vacka, zapsaná jako movitá památka, byla odstraněna neznámo kdy. Sneseny byly i čtyři informativní desky od Julia Lankáše, osazené v roce 1975 na torzu Sprengerova křídla. Dnes je deska již odstraněna, stejně jako unikátní dřevěná deska Ing. Emanuela Heinemanna (obr. 47),⁹⁵ která byla původně umístěna nad schodištěm do tzv. cizineckého oddělení staré pražské kanalizace, přístupným portálem v přístavbě orloje.

Zbýlé movité památky, které tvoří součást nemovitosti (3. skupina)

Poslední skupinou jsou movité památky, které tvoří součást objektu. Na místě velkolepého vnitřního pozdně gotického schodiště, zbytečně zdemolovaného ve 40. letech 19. století,⁹⁶ bylo roku 1854 postaveno schodiště nové, vyprojektované Janem Bělským v duchu velmi nevýrazného pozdního klasicismu.⁹⁷ Patrně proto bylo zásluhou tehdejšího městského stavebního správce Jana Schöbla uměle přizdobeno řadou detailů, pocházejících z jiných objektů, kterými tehdy ještě historická Praha dostatečně oplývala. V prvním a druhém patře byly instalovány tři vrcholně barokní mříže (obr. 48), přenesené ze staroměstského dominikánského kláštera čp. 234, kde původně uzavíraly některé z tamních vnitřních chodeb. Na podestě druhého patra schodiště na západní straně se vcházelo na terasu před středověkou radní síní, a proto byl tento vstup roku 1854 oživen reprezentativním pozdně renesančním portálem (obr. 49), pocházejícím z objektu staroměstské celnice čp. 193 na Křižovnickém náměstí.⁹⁸ Portál ze sliveneckého mramoru je tvořen edikulou, členěnou plochými bosalami pod architrávem a bočními polosloupky, vyztuženými prstenci. Povrchová úprava kamene velmi efektně střídá



Obr. 47. Pamětní deska Ing. Emanuela Heinemanna, pocházející z tzv. cizineckého vstupu pod orlojem (foto P. Havlík, 2009).

90 Text pamětní desky z roku 1857 vydal ERBEN (1857, 11).

91 Bronzová pamětní deska zakrývala schránku s prstí z bojiště u Verdunu, s nápísem "POD TOUTO DESKOU / USCHOVÁNA JEST / PRSTĚ Z BOJIŠTĚ / U ZBOROVA, / V DOBRUDŽI, / U BACHMAČE, / U TERRONU, / NA SIBIŘI A NA / DOSS ALTO". Osazena během první republiky na jižní fasádu radniční věže v přízemí vpravo na opěrném pilíři, sejmuta po druhé světové válce.

92 Bronzová pamětní deska zakrývala schránku s prstí z bojiště u Verdunu, s nápísem "POD TOUTO DESKOU / USCHOVÁNA JEST / PRSTĚ Z BOJIŠTĚ / VERDUNSKÉHO / VĚNOVANÁ / POSELSTVU OBCE PRAŽSKÉ / OBCÍ VERDUNSKOU / DNE 25. DUBNA R. 1921. / NA PAMĚT SPOLEČNÝCH / BOJŮ A VÍTĚZSTVÍ / ZA SVOBODU VLASTI". Francouzi věnovaná prst z tohoto krvavého bojiště měla symbolicky připomínat vojenskou spolupráci československých zahraničních legií ve Francii. Osazena během první republiky na jižní fasádu radniční věže v přízemí vpravo na opěrném pilíři, sejmuta po druhé světové válce.

93 Desky s českými erby a nápisy „Započato v létech 1839“ a „Dokončeno v létech Svobody 1848“. Zanikly v roce 1945.

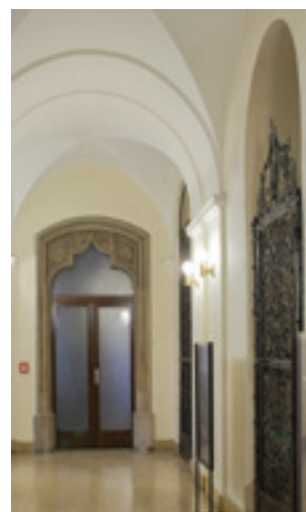
94 Deska s latinským nápísem „A. D. MDCCCLVII / Serenissimo Principe Francisco Josepho I. Caesare Augusto populis Austriae imperante senex aedes renovata est“ byla osazena po dokončení restauračních prací Staroměstské radnice vedených architektem Bernardem Grueberem v roce 1857. Byla osazena na jižní fasádě bývalého Mikšova domu až ro dobu 1879, kdy byla sejmuta a patrně již nebyla nikdy obnovena.

95 Dřevěná obdélná šifková nápisová deska, sesazená ze tří truhlářsky spojených prken. Nápis je plastický, majuskulní, několika velikostí, po obvodu má dřevěný rámeček. V rozích jsou ozdobné kosočtverečky. Na rubu jsou dvě spojovací příčky, nahoře opatřené kovovými plíšky, za něž se deska zavěšovala. Přední strana desky je lakovaná bezbarvým lakem. Deska je v současnosti deponovaná ve skladu Pražské vodohospodářské společnosti, a. s. v Žatecké 2 (uvažuje se o převedení do veřejné expozice). Rozměry: v. 64,5 cm, š. 114 cm, obvodový rámeček š. 3,5 cm. Ing. Emanuel Heinemann byl absolventem pražské techniky, od roku 1887 pracoval pro pražskou obec. Podle jeho projektu vznikala od roku 1896 na svou dobu velice pokročilá a dodnes dochovaná síť pražské kanalizace. Na projektu zpočátku pracoval pod vedením W. H. Lindleye a po jeho odchodu z Prahy roku 1900 jeho realizaci převzal sám a vedl ho až do své předčasné smrti (pochován na Olšanech). Heinemann je autorem jedné z nejdůležitějších součástí kanalizačního systému, tzv. staroměstské shybky, která pokračuje štolou pod Vltavou a letenskou plání do bubenečské čističky. Údaj o úmrtí na desce je nepřesný. V roce 2009 byla deska sejmuta a dočasně deponována v budově Pražské vodohospodářské společnosti.

96 Demolice schodiště byla zbytečná a můžeme jí přičíst na vrub Nobileho horlivosti. Samotná městská rada totiž byla pak několik let nucena používat venkovní provizorní dřevěné schodiště, které rychle podléhalo zkáze a muselo být neustále opravováno. O výjimečné hodnotě zbořeného schodiště se můžeme pouze dohadovat na základě dochovaných prvků, obdélných kružbových panelací ze zábradlí a sedlového portálku, které byly druhotně osazeny do vstupního vestibulu.

97 V přízemí se dochovala prosklená stěna s dveřmi.

98 Staroměstská celnice (dům mostního úřadu) byl městskou obcí nákladně vystavěn v době nedlouho po roce 1600. Jeho renesanční podobu s trojicí střechních renesančních štítů zachycuje Sadelerův prospekt z roku 1606. Dům byl prodán z obecního majetku ve 40. letech 19. století obchodníkovi Vavřinci Bawingerovi, který jej takřka ihned radikálně přestavěl v nevýrazném pozdně klasicistním slohu. Naštěstí dala městská obec před prodejem portál z domu sejmut a ponechala si jej s úmyslem pro případ prodeje. K prodeji portálu nedošlo a tak po 15 letech uložení v obecní kůlně byl přenesen do radnice, aby okrášlil vstup do historických sálů.



Obr. 48. Praha 1-Staré Město, čp. 1, Staroměstská radnice, schodiště 1. patra. Vpravo patrná jedna z barokních osazených mříží, vzhadu neogotický portál, navržený Bernhardem Gueberem (foto P. Havlík, 2011).

Obr. 49. Praha 1-Staré Město, čp. 1, Staroměstská radnice, schodiště 2. patro. Renesanční portál ze zbořeně celnice, vedoucí dnes do předsálí Brožíkova sálu, 1. desetiletí 17. století (foto P. Havlík, 2011).

Obr. 50. Praha 1-Staré Město, čp. 1, Staroměstská radnice, předsálí Brožíkova sálu. Intarzované dveře, truhlářský mistr NH, 1619 (foto autor, 2007).



Obr. 51. A, B. Praha 1-Staré Město, čp. 1, Staroměstská radnice, předsálí Brožíkova sálu. Signatura intarzovaných dveří, truhlářský mistr NH, 1619 (foto autor, 2007).

zpracování do matu i lesku a celek představuje v Praze ojedinělý projev nizozemské renesance.⁹⁹ Langweilův model Prahy dokládá jednak původní umístění portálu na fasádě, a současně skutečnost, že byla reliéfní výzdoba¹⁰⁰ přenesena společně s portálem. Do tohoto portálu byly druhotně vsazeny intarzované dveře (obr. 50), datované 1619, pocházející z chodby prvního patra Malostranské radnice čp. 35/III. Centrální dvojice postav Spravedlnosti a Síly svým zpracováním odpovídají kánonu pozdně rudolfínského období. Mistrovsky provedená intarzie s rozvilinami, groteskami a maskarony je plná optických hříček a klamů, vnímavějšího diváka doslova vybízí k podrobnému zkoumání, při němž lze objevit i ukrytou miniaturní signaturu truhlářského mistra NH, literaturou dosud nepovšimnutou (obr. 51). V Praze se do současnosti dochovalo pouze několik kusů renesančních intarzovaných dveří (dveře Hradních kancelářů, dveře přemístěné z bývalého Trčkova paláce do novostavby Valdštejnského paláce a dveře z Lobkovického paláce dnes umístěné na zámku v Třeboni). Na protilehlé straně téže podesty se nacházel vstup do reprezentačních místností primátora a jeho rady (prezidium), a proto zde byla v roce 1879 umístěna kopie protilehlého renesančního portálu i intarzovaných dveří, odlišená kartuší i sochařskou výzdobou z dílny Bernharda Otto Seelinga.¹⁰¹

V této souvislosti je třeba upozornit na skutečnost, že na státním zámku ve Žlebech se nachází několik movitostí, které údajně pocházejí ze Staroměstské radnice v Praze. Jedná se o sedací soupravu čtyř křesel s výpletem a reliéfní výzdobou na opěrkách¹⁰² a intarzované dveře (Pospíšilová 1981).¹⁰³ Otázky, kdy se tyto předměty dostaly do žlebských sbírek Auerspergů a zda doopravdy pocházejí ze Staroměstské radnice, prozatím nejsou vyřešeny.¹⁰⁴

Další ukázkou stejného typu movité památky jsou vrata hlavního vstupu (obr. 52) do Staroměstské radnice. Z původně dvou hlavních vstupních portálů se dodnes dochoval pouze jižní,

99 Jan Muk a Jiřina Muková zjistili, že portál vznikl podle předlohy, publikované v knize Daniela Mayera *Architectura. Vom Aussteylung der Fünff Seulen [...]*, Frankfurt am Main 1612, fol. 119 (Muk/Muková 1991). Bohužel jej však nesprávně datovali spojením s intarzovanými dveřmi.

100 Jedná se o reliéf, v němž nelze spatřovat nikoho jiného, než Ludvíka Jagellonského; dále pozdně gotickou desku s erbem města Prahy a dvě klasicistní alegorické polopostavy Spravedlnosti a Pravdy na vrcholech rozeklaného frontonu.

101 Po zničení portálu v roce 1945 byl portál obnoven žáky hořické školy.

102 Reliéfy mají motivy lovů na jelena, medvěda, kočkovitou šelmu a reliéf na čtvrtém křesle zobrazuje apoštoly sv. Petra a Pavla, datované do 16. stol., sbírky Státního zámku Žleby, inv. č. ZL 2543-2546.

103 Dveře výplňové s oboustrannou bohatou vícebarevnou intarzií s motivy fantaskních interiérů, květinových emblémů, přelom 16. a 17. století, sbírky Státního zámku Žleby, inv. č. ZL 10782.

104 Za poskytnuté informace autor laskavě děkuje paní Jaroslavě Vanátové ze správy SZ Žleby.

umístěný na západ od orloje. Zatímco portál byl zpracován ve vegetabilním stylu vladislavské pozdní gotiky, uzavřen byl mohutnými dubovými dvoukřídlými vraty s datací 1652. Stylové opravy řezbářské výzdoby pletencových pásů vychází z pozdně renesančních tradic, řezbářské provedení lvích maskaronů na křídlech odkazuje k pozdně gotickému formálnímu cítění, jejich funkce je nejenom dekorativní, ale i apotropaická. Fantaskní maskarony v nadsvětlíkové části¹⁰⁵ zase odkazují k manýrismu. Při bližším zkoumání zjistíme, že radniční vrata vykazují nápadné nedokonalosti a chyby, zvláště literaturou opomíjené obrácené torzo letopočtu na levém křídle dole (obr. 53 a, b), nebo symetricky nepřesná vedení pletencových pásů a dalších ozdobných dekorací. To jednoznačně prokazuje dodatečný a významný zásah do památky. Samotná vrata jsou nápadně podobná několika vzácně in situ dochovaným pozdně renesančním vratům a dveřím v pražských ulicích – vratům z roku 1615 na domě čp. 465/I v Melantrichově ulici na Starém Městě zdobenými pletencem, dveřím s letopočtem 1616 u sousedícího domu čp. 464/I a zvláště středním vratům Valdštejnského paláce čp. 17/III na Malé Straně, zdobeným rovněž pletencovými pásy i lvími maskarony ze 30. let 17. století. Lze se proto domnívat, že vrata by ve skutečnosti mohla pocházet již z 2. desetiletí 17. století (1616) a letopočet 1652 by tak mohl představovat až datum celkové opravy a znovuosazení do portálu v prvních mírových letech po ukončení třicetileté války. Poválečnou opravu radnice k roku 1652 máme doloženou v interiéru, kdy byl nově pomalován záklopový strop obecní síně.



Obr. 52. Praha 1-Staré Město, čp. 1, Staroměstská radnice. Hlavní vstupní vrata, celek, asi 1616, úprava 1652 (foto autor, 2007).



Obr. 53. Praha 1-Staré Město, čp. 1, Staroměstská radnice, hlavní vstupní vrata. A) detail nadsvětlíku. B) Detail s částí letopočtu, 1616 (?), úprava 1652 (foto autor, 2007).

Požár roku 1945

Radnice byla vážně poškozena během požáru 8. května 1945. Vyhořelo tehdy celé východní křídlo, jehož trosky byly posléze strženy. K největším škodám požáru patří zánik velké části městského archivu, který byl umístěn v přízemí. Zanikla tehdy i sbírka skleněných negativů Státního památkového úřadu, která zde byla deponována. K málo známým skutečnostem patří ta, že kromě shořelého historizujícího mobiliáře z doby kolem roku 1880, jehož podobu dokládají fotografie Jindřicha Eckerta, zaniklo i několik mladších mobiliárních souborů. Ty se nacházely ve druhém patře východního křídla v reprezentačních prostorách primátorské úřadovny (prezidia). Byla zničena nevelká, leč prakticky uspořádaná secesní primátorská pracovna (obr. 54), navržená Janem Kotěrou roku 1911. Stejně tak zanikly i některé prvorepublikové interiéry, provedené Pavlem Janákem, k nimž patří zvláště prezidiální čekárna (obr. 55)¹⁰⁶ z roku 1919, anebo

¹⁰⁵ Původně pevný nadsvětlík byl v roce 1938 rozříznut a lze jej otvírat.

¹⁰⁶ Pavel Janák se věnoval Staroměstské radnici téměř celý život. Již jako student třetího ročníku ČVUT se v roce 1909 přihlásil do soutěže na úpravu radnice, a při úpravách jižního křídla Staroměstské radnice je doložen od druhého desetiletí až do 50. let 20. století (HERBENOVÁ 1984; VLČEK 2004, 273–274; HNIČKOVÁ 2009). Vstup do svatební síně z podesty schodiště v prvním patře vytvořil Pavel Janák v roce 1923, pod dohledem archeologů sanoval a zpřístupnil i rozsáhlé suterénní prostory v letech 1935–1936, upravoval dům U Kohouta v letech 1936–1937 apod. Z doby první republiky se dochovala úprava přízemí s řadou nenápadných, avšak vkusných detailů, většinou ztvárněných ve sliveneckém mramoru. V přízemí jižního křídla se z jeho úprav dochovala dlažba, stěna s fontánou v Infocentru u pokladen, úprava schodišťových nástupů dvou zapuštěných suterénů pod schodištěm, obložení stěn vestibulu, osazení čtyř přízdních lavic atd. Schodišťová hala je zdobena Myslbekovou bronzovou plastikou Lumír a Píseň, osazenou na soklu ze sliveneckého mramoru. Jedná se o bronzový odlitek jedné ze čtyř plastik, které zdobily Palackého most až do náletu za druhé světové války. Další dva Myslbekovy bronzové odlitky Janák zakomponoval do vnitřní výbavy již zmiňované prezidiální čekárny. Stejněmu architektovi můžeme připisovat i dvě dochované dřevěné interiérové vestavby – vrátnici v přízemí a místnost pro telefonisty v Jiříkově sále. Architekt se účastnil i poválečné obnovy radnice. Ještě v 50. letech, nedlouho před svou smrtí, vytvořil plán na obnovu stropu Infocentra s použitím dřevěných záklopů s kulatými trámy. Pavel Janák je tak vedle zmíněných Bernharda Guebera a Josefa Mockera dalším výrazným architektem, který na radnici mohl uplatnit své památkářské zásady. Úspěšné realizaci prospěla i obdivuhodná kontinuita práce, trvající přes čtyři desetky let a v Janákově případě navíc spojená s tvůrčím invenčním architektonickým přístupem. Důstojná skromnost, architektonická a technologická kvalita provedení a obdivuhodná památkářská pokora, která charakterizují působení Pavla

Obr. 54. Praha 1-Staré Město, čp. 1, Staroměstská radnice. Primátorská pracovna, zaniklý interiér z východního radničního křídla, Jan Kotěra, 1911 (repro z VOJTÍŠEK 1927, 93; úprava P. Havlík, 2012).



Obr. 55. Praha 1-Staré Město, čp. 1, Staroměstská radnice. Prezidiální čekárna, zaniklý interiér z východního křídla radnice, Pavel Janák, 1919 (repro z GRMELA 1941, 21; úprava P. Havlík, 2012).



ve válečném roce 1940 upravený primátorský salonek (obr. 56) podle projektu Jana Grusse, s krbem od sochaře Jana Laudy. Nenahraditelnou kulturní ztrátou je zánik velké části přebohatého městského archivu, který byl umístěn v řadě místností v přízemí a prvním patře dvou Nobileho křídel – východního a vnitřního příčného.

Požár z roku 1945 značně poškodil i středověké jižní křídlo. V kapli byl zničen arkýř, vyhořela věž¹⁰⁷ a obecní síň. Starobylá radniční síň s gotickým stropem a deštěním neshořela jenom díky kovaným dveřím, které oddělují obě místnosti. Naopak se požár šířil přes Seelingův portál na schodiště a začal hořet secesní Brožíkův sál. Ten se však podařilo z velké části zachránit. Dům U Kohouta s Jiříkovým sálem ve 2. patře byl již větších škod ušetřen. Bylo velké štěstí, že mobiliář radnice nesdílel stejně nešťastný osud jako drahocenný městský archiv, neboť byl ještě před vypuknutím požáru z radnice částečně evakuován (plán B).

Jakmile to umožnily okolnosti, začala být bezprostředně po skončení války plánována obnova vyhořelé radnice. Z vyhořelého Sprengerova křídla byla ponechána pouze část obvodové

Obr. 56. Praha 1-Staré Město, čp. 1, Staroměstská radnice. Primátorský salonek, Jan Grus, 1940 (repro z GRMELA 1941, 22; úprava P. Havlík, 2012).



zdi,¹⁰⁸ za níž byla vestavěna novostavba o širěce jedné okenní osy. Dnes jsou zde kanceláře a veřejnosti nepřístupné provozní prostory. Jižní křídlo bylo restaurováno a do historických sálů se vrátil původní mobiliář. Jednou z prvních poválečných obnov na radnici bylo opětovné odhalení slavného cyklu nástěnné a nástropní figurální mozaiky ve vstupním vestibulu v letech

Janáka na Staroměstské radnici, jednoznačně dovoluje zařadit tyto úpravy mezi prvořadě příklady české památkové praxe, spolu se známější obnovou Černínského paláce na Hradčanech nebo působení na Pražském hradě.

107 Radniční zvon z roku 1313, pocházející z břeňovského benediktinského kláštera, byl až do zničení během požáru nejstarším zvonom v Praze (KYBALOVÁ/LUNGA/VÁCHA 2005, 274). Vnitřek věže byl obnoven v 50. letech 20. století betonovou vestavbou.

108 Obvodové zdi východního křídla radnice byly bohužel strženy v roce 1948, o stržení se rozhodlo již dříve. Série šesti panovníckých soch z průčelí od Josefa Maxe z roku 1845 (Spytihněv II., Přemysl Otakar II., Karel IV., Ferdinand III., František I. a Ferdinand Dobrotivý) byly před stržením sneseny a předány do lapidária Národního muzea. Čtyři z nich stojí od roku 1986 na terase Revmatologického ústavu na pražském Albertově, zbylí dva králové (František I. a Ferdinand V.) pro větší poškození zůstali v depozitáři.

1947–1948.¹⁰⁹ Do roku 1948 byl opraven Brožíkův i Jiříkův sál (VOJTÍŠEK 1948, 20). Z nově osazených interiérových uměleckých děl je třeba jmenovat dvě kvalitativně i technologicky prvořadě celoskleněné stěny-plastiky od autorské dvojice Stanislava Libenského a Jaroslavy Brychtové, vytvořené technikou taveného a broušeného skla.¹¹⁰ Mohutná 8,2 m vysoká a 7,3 m široká stěna s motivem holubice míru zdobí dnešní prostor před schodištěm. Vznikla v letech 1980–1990 ve spolupráci autorské dvojice s architektem Milanem Pavlíkem a inženýrem Zdeňkem Patrmanem. V přízemí domu Mikše kožišníka v klenutém gotickém průjezdu byla instalována další skleněná plastika z roku 1979 s československým erbem a symboly míru. Stěna zdobila pietní místo, kde byl původně umístěn kříž z ohořelých trámů.¹¹¹

Závěr

Movité kulturní památky, zvláště pokud jsou dochovány uvnitř nemovitých památek – a nejinak tomu je i v případě Staroměstské radnice – výstižně konkretizují duchovní a umělecké obsahy. Dávají architektuře lidské měřítko a sdílejí s nemovitostmi společný osud. Staroměstská radnice je v současné podobě torzem, přesto natolik monumentálním, že budí nejen respekt a úctu, ale je zdrojem řady stále objevovaných souvislostí a skutečností. Radnice jako prvořadý historický objekt je dodnes výmluvnou ukázkou nejrůznějších přístupů, změn funkčního užívání i památkářské praxe.

Obnova identifikace movitých památek v objektu Staroměstské radnice přinesla řadu nových zjištění, týkajících se nejen jednotlivých movitých památek, ale i mobiliárního vybavení jako celku. Co se týká stavu, nezjistila žádné úbytky ke stavu v době, kdy byl pořízen soupis movitých památek. Naopak byly některé položky doplněny a zpřesněny. Pod dojmem velkých kulturních ztrát nás o to více potěšil objev části mobiliárního vybavení radniční kaple v radničním skladu. Jelikož pominula doba, kdy ideologie zabráňovala vládnoucí moci v obnově církevních památek, doufáme, že interiér kaple bude v budoucnu obnoven do své poslední historické podoby z první poloviny 80. let 19. století.

Výsledky reidentifikace v objektu Staroměstské radnice byly prezentovány v rámci celostátní konference k ukončení čtyř institucionálních výzkumných záměrů NPÚ řešených v letech 2005–2011 (prezentace výsledků) během druhého dne konference.¹¹² Výstup z této konference nebyl dosud vydán, takže je tato studie první publikovanou a podstatně rozšířenou tiskovou verzí uvedených prezentací.

Seznam movitých kulturních památek Staroměstské radnice

NÁZEV PŘEDMĚTU	č. ÚSKP
socha: busta krále Jiřího z Poděbrad	73543/31-010683
obraz: Pohled na Prahu (v rámu se znaky pražských měst)	75844/31-010684
stolky dvojmístné (38 kusů)	74190/31-010685
stolky trojmístné (16 kusů)	69816/31-010686
židle (107 kusů)	76739/31-010687
křeslo	80175/31-010688
křeslo (3 kusy)	82666/31-010689
podium	81353/31-010689
obložení stěn Brožíkovy síně	031-010690
dveře Brožíkovy síně (čtvery, s kováním)	031-010691
osvětlovací tělesa v Brožíkově síni (24 kusy)	79578/31-010692
kryt radiátorů	031-010693
obraz: Hus před koncilem	79693/31-010694

109 Historie tohoto cyklu sahá do roku 1902, kdy byla výzdoba svěřena Mikoláši Alšovi u příležitosti jeho padesátiletého jubilea. Kartony pak na stěnu vestibulu převedl Karel Špillar v letech 1906–1909. Malby však zanedlouho začaly podléhat zkáze vlivem vlhkosti a památce hrozil zánik. V roce 1935 navrhl architekt Jan Tumpach městské radě, že malby převede do trvalejší techniky – barevné mozaiky. Mozaiky pak provedl podle původních kartonů akad. malíř Stanislav Ullmann v letech 1937–1939. Mozaika s motivy z české historie měla být v roce 1942 otlučena podle návrhu náměstka primátora Hanse Pfitznera, nicméně podařilo se dosáhnout toho, že byla pouze omítnuta a přetřena. Přežila i požár v květnu 1945 i přesto, že klenbou prosákla voda a zřítilo se na ní zdvo.

110 Autor za poskytnuté informace srdečně děkuje Milanu Hlavešovi z Uměleckoprůmyslového muzea v Praze.

111 Podle sdělení pracovníků správy objektu sem zatékalo a tak byla pietní místnost zřízena v přízemí věže.

112 Přednášky na závěrečné konferenci VaV, Praha, 10.–11. 11. 2011: Obnova identifikace na Staroměstské radnici v Praze (Josef Hájek) a Staroměstský orloj, reidentifikace movitých kulturních památek (Hana Černá).

obraz: Volba Jiřího z Poděbrad králem	83930/31-010695
dveře intarzované	031-010696
obraz: Komenský mezi učenci v Amsterdamu	79458/31-010697
obraz: Karel IV. zakládá pražskou univerzitu	76247/31-010698
váza	74752/31-010699
pamětní deska členů bývalého obecního zastupitelstva	031-010700
strop horní světnice s šesti řetězy	031-010701
socha: Madona s Ježíškem	77896/31-010702
socha: Sv. Jan Křtitel	76728/31-010703
socha: Sv. Václav	70957/31-010704
socha: Sv. Ludmila	76218/31-010705
konzoly (čtyři kusy)	76556/31-010706
socha: Kristus (na konzole)	67975/31-010707
znak města Prahy	79187/31-010708
znak Starého Města pražského	76047/31-010709
znak města Prahy	77732/31-010710
znaky cechovní (58 kusů)	84392/31-010711
dveře	031-010712
obložení stěn	031-010713
kamna	031-010714
mříž nad kamny	031-010715
lustry pětiramenné (tři kusy)	72666/31-010716
vitraje (čtyři kusy)	010717
sedací souprava: dvě křesla a 12 židlí	81188/31-010718
kryty radiátorů	031-010719
strop Jiříkovy síně	031-010720
lustr ověskový, čtyřadvacetiramenný	74593/31-010721
strop takzvané kuchyně	031-010722
strop Rytířského sálu	031-010723
strop Rytířského sálu	031-010724
mříže (čtyři kusy)	031-010725
reliéf na paměť obětem útoku na Staroměstské radnici	83965/31-010726
pamětní deska primátora Vacka	031-010727
pamětní deska se jmény popravených 21. června 1621	031-010728
pamětní deska Jana Želivského	031-010729
pamětní deska I. S. Koněva	031-010730
pamětní deska kryjící schránku s prstí z dukelského bojiště	031-010731
vrata hlavního portálu do radnice	031-010732
hodinový stroj orloje	031-010733
sochy: dvanáct apoštolů	031-010734
sochy vnější výzdoby orloje (osm kusů)	031-010735

LITERATURA

sine 1902 — Průvodce po radnici staroměstské. Praha 1902.

BALÁČEK/ČERNÁ/ČIŽINSKÁ/HÁJEK 2009 — Jan BALÁČEK / Hana ČERNÁ / Helena ČIŽINSKÁ / Josef HÁJEK: Pamětní desky v Praze. Staré Město a Josefov (E-book). Praha 2009.

BLAŽIČKOVÁ HOROVÁ 2003 — Naděžda BLAŽIČKOVÁ HOROVÁ (ed.): Václav Brožík (1851–1901). Praha 2003.

BUŽGOVÁ RAMBOUSKOVÁ 1958 — Eva BUŽGOVÁ RAMBOUSKOVÁ: Vincenc Morstadt. Praha 1958, 35, obr. 21.

ČAREK 1971 — Jiří ČAREK: Příspěvek ke stavebnímu vývoji Staroměstské radnice v 15. století. Pražský sborník historický 6, 1971, 106–113.

ČAREK 1973 — Jiří ČAREK: Staroměstská radnice před sto padesáti lety. Pražský sborník historický VIII, 1973, 80–88.

ČERNÁ 2012 — Hana ČERNÁ: Generální obnova pražského Staroměstského orloje v letech 1864–1866. Staletá Praha 28, 2012/1, 65–79.

ČIŽINSKÁ 2006 — Helena ČIŽINSKÁ: Lejsková Matyášová, Milada. In: Nová encyklopedie českého výtvarného umění, Dodatky, Anděla Horová (ed.), Praha 2006, 456.

ČIŽINSKÁ 2011 — Helena ČIŽINSKÁ: Nově prohlášené movité kulturní památky v letech 2009–2010. Staletá Praha 27, 2011/1, 123–130.

- EKERT 1883 — František EKERT: Posvátná místa král. hl. města Prahy. Kaple Panny Marie v Staroměstské radnici. Dědictví sv. Jana Nepomuckého. Svazek I, Praha 1883, 324–328.
- EMLER 1883 — Josef EMLER: Průvodce po radnici staroměstské. Praha 1883.
- EMLER 1893 — Josef EMLER: Průvodce po radnici staroměstské. Praha 1893.
- ERBEN 1857a — Karel Jaromír ERBEN: Kapla v radnici Starého Města pražského. Praha 1857.
- ERBEN 1857b — Karel Jaromír ERBEN: Síň primátorův v radnici Starého Města pražského. Praha 1857.
- EVANS 2003 — Robert John Weston EVANS: Vznik habsburské monarchie. Praha 2003.
- GRMELA 1941 — Jan GRMELA: Staroměstská radnice v Praze. Praha 1941.
- HERAIN/TEIGE 1908 — Jan HERAIN / Josef TEIGE: Staroměstský rynek v Praze. Praha 1908.
- HERBENOVÁ 1984 — Olga HERBENOVÁ: Pavel Janák. 1882–1956. Architektur und Kunstgewerbe. Praha 1984.
- HLAVSA 1956 — Václav HLAVSA: Staroměstská radnice. Praha, nedatováno (1956).
- HNÍDKOVÁ 2009 — Vendula HNÍDKOVÁ: Pavel Janák. Obrysy doby. Texty o architektuře. Svazek 5. Praha 2009.
- HONYS 2010 — Vít HONYS: Oltáře, kazatelny, varhany..., památka movitá či nemovitá? Monumentorum custos 2010, 27–36.
- CHOUTKA/VÁVRA 1961 — Václav CHOUTKA / Jindřich VÁVRA: Staroměstská radnice. Praha 1961.
- KIBIC 1971 — Karel KIBIC: Staroměstská radnice v Praze. Staletá Praha 5, 1971, 33–63.
- KOLEKTIV 1938 — KOLEKTIV: 600 let Staroměstské radnice, Praha 1938.
- KYBALOVÁ/LUNGA/VÁCHA 2005 — Ludmila KYBALOVÁ / Radek LUNGA / Petr VÁCHA: Pražské zvony. Praha 2005, 273–274.
- LEDVINKA 2008–2011 — Václav LEDVINKA: Purkmistři, starostové a primátoři sjednocené Prahy od roku 1784 po současnost. Listy hlavního města Prahy, 42 dílů, VIII/1, 7 – XI/6, 7.
- LÍBAL/MUK 1996 — Dobroslav LÍBAL / Jan MUK: Staré Město pražské, architektonický a urbanistický vývoj. Praha 1996.
- LÍBAL/VILÍMKOVÁ 1958 — Dobroslav LÍBAL / Milada VILÍMKOVÁ: Čp. 1, Staroměstská radnice, blok č. 1001, Praha 1-Staré Město. Strojopis nevydané práce, Praha 1958.
- MIKOVEC 1860 — Ferdinand Břetislav MIKOVEC: Starožitnosti a památky země české. Praha 1860.
- MUK/MUKOVÁ 1991 — Jan MUK / Jiřina MUKOVÁ: O domě staroměstské celnice u Karlova mostu a jejím portálu. Sborník Společnosti přátel starožitností 2, 1991, 227–231.
- POCHE 1969 — Emanuel POCHE: In memoriam Alžběty Birnbaumové. Umění 17, 1969, 106–107.
- POSPÍŠILOVÁ 1981 — Marie POSPÍŠILOVÁ: Státní zámek Žleby. Strojopis průvodcovského sylabu, Žleby 1981.
- SVOBODA 1949 — Emanuel SVOBODA: Alšova mozaika v Staroměstské radnici. Zvláštní otisk z Věstníku hlavního města Prahy, Praha 1949.
- ŠNÍDL 2012 — Vladimír ŠNÍDL: V Německu se objevily neznámé obrazy staré Prahy. [www.ekonom.ihned.cz], 9. 2. 2012.
- TEIGE 1910 — Josef TEIGE: Základy starého místopisu pražského. Oddíl 1., Staré Město pražské, 1. díl, Praha 1910.
- TOMEK 1892 — Václav Vladivoj Tomek: Dějepis města Prahy. 2. díl, 2. vydání, Praha 1892.
- VLČEK 1996 — Pavel VLČEK (ed.): Umělecké památky Prahy. Staré Město a Josefov. Praha 1996, 136–148.
- VLČEK 2004 — Pavel VLČEK, Encyklopedie architektů, stavitelů, zedníků a kameníků v Čechách. Praha 2004.
- VOJTIŠEK 1925 — Václav VOJTIŠEK: Síň s renaissančním oknem v Staroměstské radnici. Zprávy Památkového sboru hl. města Prahy 7, 1925, 138–139.
- VOJTIŠEK 1927 — Václav VOJTIŠEK: L'hôtel de ville de la vieille-cité a Prague. Jan Štenc, Praha 1927.
- VOJTIŠEK 1928 — Václav VOJTIŠEK: Nový městský znak v radní síni Staroměstské radnice. Věstník hl. m. Prahy 35, 1928, 1274–1275.
- VOJTIŠEK 1923 — Václav VOJTIŠEK: Staroměstská radnice. 1. vydání, Praha 1923.
- VOJTIŠEK 1929 — Václav VOJTIŠEK: Staroměstská radnice a její památky. 2. doplněné vydání, Praha 1929.
- VOJTIŠEK 1936 — Václav VOJTIŠEK: Staroměstská radnice a její památky. 3. pozměněné vydání, Praha 1936.
- VOJTIŠEK 1938a — Václav VOJTIŠEK: Staroměstská radnice a její památky. Výstava již k oslavě 600 let staroměstské radnice uspořádala rada hlavního města Prahy prací městského archivu 1938, červen–září, Clam-Gallasův palác. Praha 1938.
- VOJTIŠEK 1938b — Václav VOJTIŠEK (ed.): Staroměstská radnice a její památky. Čtyři přednášky k oslavě 600 let staroměstské radnice s úvodem primátora hlav. města Prahy PhDr. Petra Zenkla. Praha 1938.
- VOJTIŠEK 1946 — Václav VOJTIŠEK: Nález v prachu a v popeli Staroměstské radnice. Věstník hl. m. Prahy 2, 1946/36, 705–706.
- VOJTIŠEK 1948 — Václav VOJTIŠEK: Staroměstská radnice. Praha 1948.
- WIRTH 1938 — Zdeněk WIRTH: Stavební vývoj staroměstské radnice. In: VOJTIŠEK 1938b. Praha 1938, 49–70.
- WIRTH/ŠTECH/VOJTIŠEK 1945 — Zdeněk WIRTH / Václav Vilém ŠTECH / Václav VOJTIŠEK: Zmizelá Praha. 1. díl, Praha 1945, obr. 2.

ZUSAMMENFASSUNG

BEWEGLICHE DENKMÄLER IM ALTSTÄDTER RATHAUS IN PRAG

Zum Geleit wird die Entstehung und Ausarbeitung der primären Liste und der Evidenz der beweglichen Kulturdenkmäler in der regionalen Denkmalinstitutsarbeitsstätte in der Hauptstadt Prag behandelt. Die Entstehung der Liste in der ersten Phase (ihr Bildungsprozess wird bis heute weitergeführt) fällt in die Jahre 1964-1974 als Werk des Teams von Fachleuten-Externisten unter Leitung von Emanuel Poche. In der Gegenwart werden in Prag mehr als 25000 bewegliche Kulturdenkmäler registriert, die höchste Zahl in Tschechien. Die Verwirklichung der Forschungsaufgabe „Erneuerung der Identifikation beweglicher Kulturdenkmäler“ (unter Arbeitstitel „Reidentifizierung“ bekannt) in der Periode 2005-2011 stellt die erste Revision des beweglichen Denkmalfonds seit der primären Liste dar. Als Teilaufgabe der Bearbeitung wurde die Reidentifizierung aller beweglichen Kulturdenkmäler im Gebäude des Altstädter Rathauses in Prag angegangen. Die Studie bringt Grundinformationen von diesem Ensemble von Mobilien herbei, fasst es in den historischen Zusammenhang ein, bietet die grundlegende typologische Gliederung dar und wertet seinen gegenwärtigen Zustand aus.

Schlüsselworte – Prag-Altstadt – Altstädter Rathaus – bewegliche Kulturdenkmäler – Ensemble von Mobilien – Möbel – Stadtheraldik – Neuerwerbung – Serie der Bildnisse der Prager Bürgermeister – historische Modelle – Gedenktafeln – Maierhebung

Die Verwirklichung der Forschungsaufgabe „Erneuerung der Identifizierung beweglicher Kulturdenkmäler“ (mit dem Arbeitstitel Reidentifizierung) erfolgte im Altstädter Rathaus in den Jahren 2010-2011. Josef Hájek arbeitete die Reidentifizierung der Mobiliereinrichtung aus, die Forschungsaufgabe im Rathausobjekt schloss Hana Černá mit der Bearbeitung der astronomischen Uhr ab, deren Schlüsse sie in einer Spezialstudie darlegt. Die Studie wertete die Entwicklung des Rathausmobiliars in historischen Zusammenhängen aus und brachte die grundlegende typologische Verteilung herbei. Das erhaltene Material lässt sich in drei Grundkategorien verteilen: 1) Mobiliarausstattung der überwiegend bis zum 20. Jahrhundert ihrem ursprünglichen Zweck dienenden Sitzungs- und Büroräume; 2) Ensemble der Gegenstände, das durch die beabsichtigte sammlungsbildende Tätigkeit im engen Zusammenhang damit entstand, dass die Gebäude öffentlich zugänglich waren. In dieselbe Gruppe lassen sich auch verschiedene Gegenstände wie Andenken oder Geschenke einordnen, die im Rathaus nach und nach ausgestellt waren; 3) Teile der Unbeweglichkeit, wie sie von der Methodischen Direktive des Staatlichen Instituts für Denkmalpflege und Naturschutz aus dem J. 1964 (z. B. Ensemble von Einschubdecken, Eingangstüren) und das Ensemble der Gedenktafeln. Die Reidentifizierung fand die registrierten Gegenstände in der nahezu kompletten Zahl und im sehr guten Zustand. Sie entdeckte darüber hinaus weitere wichtige Bestandteile vom ursprünglichen Mobiliar, wie z. B. Teil der Ausstattung der Rathauskapelle, die nicht in der Liste beinhaltet sind und im schlechten Zustand im Rathauslager sich befinden. Die Studie behandelt auch die Mobiliarausstattung mehrerer verschwundener Räume, vor allem im östlichen seit Mai 1945 ausgebrannten Flügel von Sprenger. Das Mobiliar stellt untrennbaren Bestandteil des Denkmals und wichtigen Beleg der Entwicklung des Rathauses seit seiner Entstehung im 14. Jahrhundert bis ins 20. Jahrhundert dar.

Abb. 1. Prag 1-Altstadt, Nr. Konstr. 1, Altstädter Rathaus. Evidenzkarte des beweglichen Kulturdenkmals, Ludvík Hlaváček, 1971 (Foto Archiv NPÚ ÚOP HMP [Regionale Facharbeitsstätte des Nationalen Denkmalinstituts in der Hauptstadt Prag], Reproduktion des Autors 2012).

Abb. 2A. Handschriftliche Vorlage für die Evidenzkarte des beweglichen Kulturdenkmals von Milada Lejsková Matyášová, 1964 (deponiert im Referat der Evidenz der beweglichen Kulturdenkmäler NPÚ ÚOP in der Hauptstadt Prag, Reproduktion des Autors, 2012).

Abb. 2B. Arbeitsbericht der Externistin für das Verzeichnis der beweglichen Kulturdenkmäler Milada Lejsková Matyášová, 1966 (deponiert im Referat der Evidenz der beweglichen Kulturdenkmäler NPÚ ÚOP in der Hauptstadt Prag, Reproduktion des Autors, 2012).

Abb. 3. Prag 1-Altstadt, Rathausblock, Joseph Daniel von Huber, Perspektiv-Plan von Prag, 1740 (Reproduktion NPÚ ÚOP HMP, Foto Přemysl Havlík, 2012).

Abb. 4. Prag 1-Altstadt, Nr. 1, Altstädter Rathaus. Rathausumbautwurf, Idealvorstellung von P. Nobile, nach 1841, begleitende Lithographien der Blätter vom Plan der königl. böhm. Hauptstadt PRAG. Malerisch-romantische Darstellung der königl. böhm. Hauptstadt Prag in 62 Ansichten der vorzüglichsten Paläste, Kirchen, Privat-Gebäude und schönen Vuen der Umgebung, mit vier Situations-Plänen von Carl Graf Vasquez Pinas, o. J. (1842-1845), entw. vom Grafen Vasquez de Pinas; Fr. Weiss (sc.); Druck Lud. Förster (Repro P. Havlík, 2012).

Abb. 5. Prag 1-Altstadt Nr. 1, Altstädter Rathaus. Treppe zwischen dem 1. und 2. Obergeschoss (Foto des Autors, 2007).

Abb. 6. Prag 1-Altstadt Nr. 1, Altstädter Rathaus. Aufrisse der Rathausfassaden, 1927 (Stadtentwicklungsamt der Hauptstadt Prag, Inv.-Nr. 44003, Repro Ladislav Monzer, 2009).

Abb. 7. Prag 1-Altstadt Nr. 1, Altstädter Rathaus. Sitzungssaal (Foto P. Havlík, 2011).

Abb. 8. Prag 1-Altstadt Nr. 1, Altstädter Rathaus. Ratssaal, nach 1841, begleitende Lithographien der Blätter vom Plan der königl. böhm. Hauptstadt PRAG (Repro P. Havlík, 2012).

Abb. 9. Prag 1-Altstadt Nr. 1, Altstädter Rathaus. Ratssaal (Foto P. Havlík, 2011).

- Abb. 10.** Prag 1-Altstadt Nr. 1, Altstädter Rathaus, Ratssaal. Schmerzensmann, nach 1399, Konsole 1470er Jahre (Foto P. Havlík, 2011).
- Abb. 11.** Prag 1-Altstadt Nr. 1, Altstädter Rathaus, Ratssaal. Madonna, 1. Hälfte d. 16. Jahrhunderts (Foto P. Havlík, 2011).
- Abb. 12.** Prag 1-Altstadt Nr. 1, Altstädter Rathaus, Ratssaal. Stadtwappenplatte, Wappengestalt zum J. 1477, 1470er Jahre (Foto des Autors, 2007).
- Abb. 13.** Prag 1-Altstadt Nr. 1, Altstädter Rathaus, Ratssaal. Stadtwappenplatte, Wappengestalt zum J. 1649, Ende des 17. Jahrhunderts (Foto P. Havlík, 2011).
- Abb. 14.** Prag 1-Altstadt, Nr. 1, Altstädter Rathaus, Ratssaal. Stadtwappenplatte, Wappengestalt 1926, Štěpán Zálesák, 1928 (Foto des Autors, 2007).
- Abb. 15.** Prag 1-Altstadt Nr. 1, Altstädter Rathaus, Ratssaal. Detail der Decke mit vergoldeten Ketten, nach 1399 und spätere Eingriffe, Kette vor 1638 (Foto J. Hájek, 2007).
- Abb. 16.** Prag 1-Altstadt Nr. 1, Altstädter Rathaus, Ratssaal. Kachelofen, 1738 (Foto P. Havlík, 2011).
- Abb. 17.** Prag 1-Altstadt Nr. 1, Altstädter Rathaus, Ratssaal. Ziergitter über dem Kachelofen, 17. und 18. Jahrhundert (Foto des Autors, 2007).
- Abb. 18.** Prag 1-Altstadt Nr. 1, Altstädter Rathaus, Ratssaal. Leuchter, 1850er Jahre, elektrifiziert 1884 (Foto des Autors, 2007).
- Abb. 19.** Prag 1-Altstadt Nr. 1, Altstädter Rathaus, Ratssaal. Sitzmöbel, Thron und Stuhl, 50er bis 70er Jahre des 19. Jahrhunderts (Foto des Autors, 2007).
- Abb. 20.** Prag 1-Altstadt Nr. 1, Altstädter Rathaus. Ratssaal mit Möbeleinrichtung, Zustand Ende der 1830er Jahre, links große Gemälde im Rubens-Stil Anreise der Königin von Saba und Salomons Gericht, zwischen den Fenstern zusammengewickelte historische Banner aus dem Dreißigjährigen Krieg, Rudolf v. Alt, 1830er Jahre (Reprofoto aus: VOJTIŠEK 1927, S. 77, Druckaufbereitung P. Havlík, 2012).
- Abb. 21.** Prag 1-Altstadt Nr. 1, Altstädter Rathaus. Brožík-Saal, gegenwärtiger Zustand (Foto P. Havlík, 2011).
- Abb. 22.** Prag 1-Altstadt Nr. 1, Altstädter Rathaus, Brožík-Saal. Verurteilung M. Johannes Hus in Konstanz, Václav Brožík 1883 (Foto P. Havlík, 2011).
- Abb. 23.** Prag 1-Altstadt Nr. 1, Altstädter Rathaus, Brožík-Saal. Elektrische Illumination von František Křížík während der Ausstellung des Bildes von Brožík, 1884-1885 (Foto Archiv ÚP NPÚ [Archiv der Zentralstelle des Nationalen Denkmalinstituts] Prag, Negativ-Nr. F5933).
- Abb. 24.** Prag 1-Altstadt Nr. 1, Altstädter Rathaus, Georgsaal. Büste Georgs v. Podiebrad, Thomas Seidan 1873 (Foto P. Havlík, 2011).
- Abb. 25.** Prag 1-Altstadt Nr. 1, Altstädter Rathaus, Brožík-Saal. Wahl Georgs v. Podiebrad zum König von Böhmen im Altstädter Rathaus am 2. März 1458, Václav Brožík 1898 (Foto P. Havlík, 2011).
- Abb. 26. A, B.** Prag 1-Altstadt Nr. 1, Altstädter Rathaus, Brožík-Saal. Details vom Jugendstildekor, Josef Chochol 1910 (Foto des Autors, 2007).
- Abb. 27.** Prag 1-Altstadt Nr. 1, Altstädter Rathaus, Brožík-Saal. Sitzmöbel: **A)** Stuhl, neue Tapezierung. **B)** Pult des Vorsitzenden, Josef Chochol 1910 (Fotos J. Hájek, 2007).
- Abb. 28.** Prag 1-Altstadt Nr. 1, Altstädter Rathaus, Brožík-Saal. Pult des Vorsitzenden, Bedienungsplatte (Foto des Autors, 2007).
- Abb. 29.** Prag 1-Altstadt Nr. 1, Altstädter Rathaus, Brožík-Saal. Abdeckungen der Heizkörper, 1910 (Foto des Autors, 2007).
- Abb. 30.** Prag 1-Altstadt Nr. 1, Altstädter Rathaus, Rathauskapelle, heutiger Zustand (Foto P. Havlík, 2011).
- Abb. 31.** Prag 1-Altstadt Nr. 1, Altstädter Rathaus, Rathauskapelle, Zustand nach der Umgestaltung von Josef Mocker, nach 1888 (Foto Archiv NPÚ ÚP, Negativ-Nr. N24214).
- Abb. 32.** Prag 1-Altstadt Nr. 1, Altstädter Rathaus, Rathauskapelle. **A)** Meßglocke. **B)** Weihwasserbecken aus dem Slawenitzer Marmor beim Eingang vom Gemeindesaal, 1885-1888 (Foto P. Havlík, 2011).
- Abb. 33.** Prag 1-Altstadt Nr. 1, Altstädter Rathaus. Neogotischer Altarschrein aus der Rathauskapelle, 1885-1887 (Foto des Autors, 2007).
- Abb. 34.** Prag 1-Altstadt Nr. 1, Altstädter Rathaus. Grab des unbekanntenen Soldaten, am 1. 7. 1922 in der Rathauskapelle errichtet (Reprofoto aus: Vojtišek 1927, S. 87, Druckaufbereitung P. Havlík, 2012).
- Abb. 35.** Prag 1-Altstadt Nr. 1, Altstädter Rathaus. Gemeindesaal in der Zwischenkriegsperiode (Reprofoto aus: VOJTIŠEK 1927, S. 87, Druckaufbereitung P. Havlík, 2012).
- Abb. 36 A, B.** Prag 1-Altstadt Nr. 1, Altstädter Rathaus, Gemeindesaal. Einschubdecke, figurale Bemalung, Umbau 1652 (Foto Archiv ÚP NPÚ, Negativ-Nr. F51329, F51330).
- Abb. 37.** Prag 1-Altstadt Nr. 1, Altstädter Rathaus, Gedenkraum im Turmerdgeschoss. Das Kreuz aus den 1945 verbrannten Deckenbalken des Gemeindesaals und die Gedenktafel der gefallenen Rathausverteidiger (Foto P. Havlík, 2011).
- Abb. 38.** Prag 1-Altstadt Nr. 1, Altstädter Rathaus. Saal des Bürgermeisters, zerstört 1945 (Reprofoto aus: VOJTIŠEK 1927, S. 89, Druckaufbereitung P. Havlík, 2012).
- Abb. 39.** Prag 1-Altstadt Nr. 1, Altstädter Rathaus, Gemeindesaal. Bildnis des Prager Primas Jan Václav Vejvoda v. Šlombek, Öl, Leinwand, nach 1745 (Foto des Autors, 2007).
- Abb. 40.** Prag 1-Altstadt Nr. 1, Altstädter Rathaus. Vorraum des Brožík-Saals, heutiger Zustand (Foto P. Havlík, 2011).
- Abb. 41.** Prag 1-Altstadt Nr. 1, Altstädter Rathaus. Terrasse an Stelle des heutigen Vorraums des Brožík-Saals, Vinzenz Morstadt, 1830er Jahre (Reprofoto aus: ČAREK 1973, S. 81, Druckaufbereitung P. Havlík, 2011).

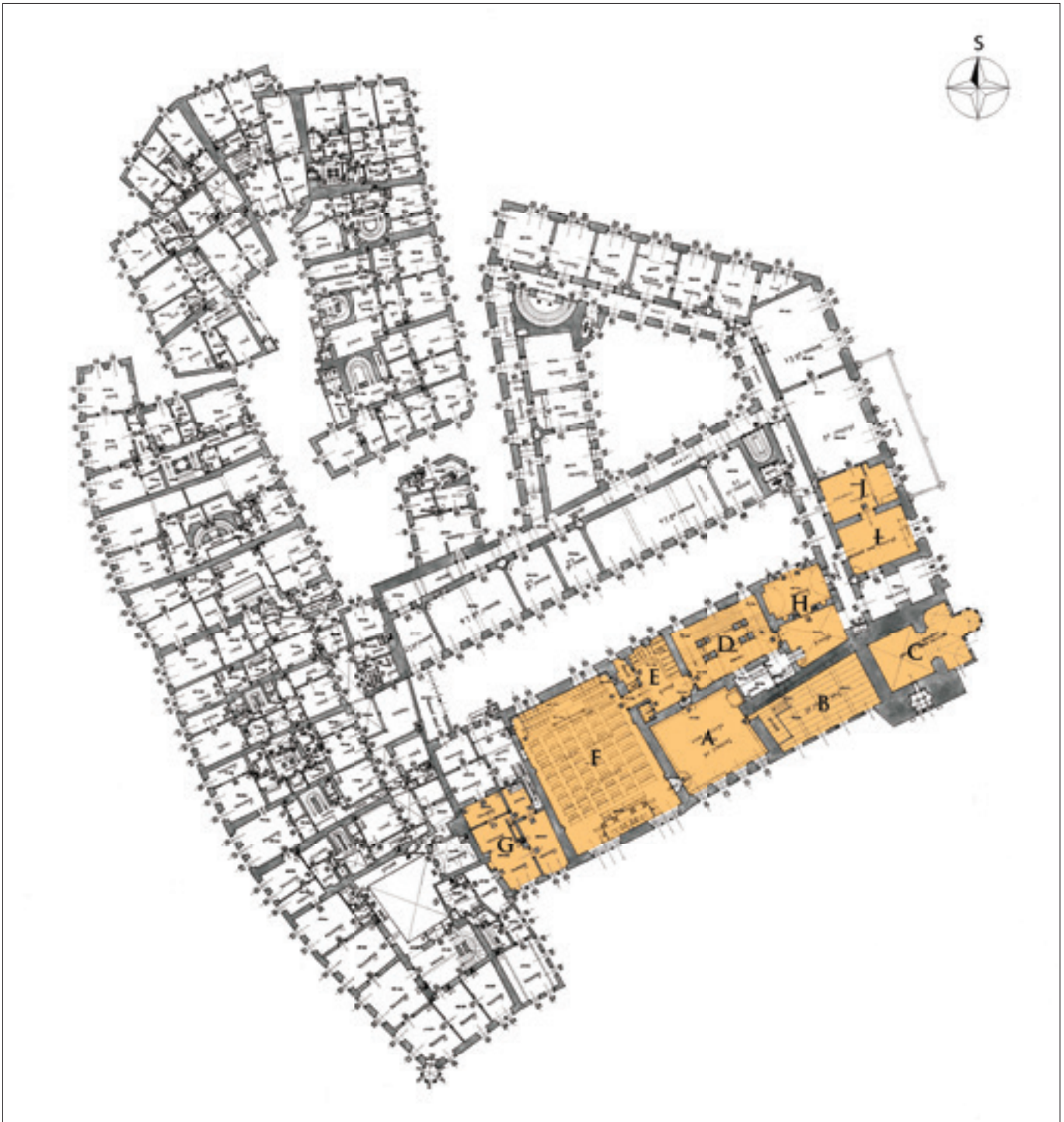
- Abb. 42.** Prag 1-Altstadt Nr. 1, Altstädter Rathaus, Vorraum des Brožík-Saals. Vase aus Sèvres, Geschenk der Stadtgemeinde von Paris an Prag, 1902 (Foto P. Havlík, 2011).
- Abb. 43.** Prag 1-Altstadt Nr. 1, Altstädter Rathaus. **A)** Gründung der Prager Universität durch Karl IV. im J. 1348, Václav Brožík, Öl, Leinwand, 1896-1898. **B)** Johannes Komenius legt dem Stadtrat von Amsterdam seine didaktischen Werke vor, Václav Brožík, Öl, Leinwand, 1896-1898 (Foto P. Havlík, 2011).
- Abb. 44.** Prag 1-Altstadt Nr. 1, Altstädter Rathaus, Georgssaal, heutiger Zustand (Foto P. Havlík, 2011).
- Abb. 45.** Prag 1-Altstadt Nr. 1, Altstädter Rathaus, Georgssaal. Stühle aus dem Brožík-Saal, neu tapeziert, Josef Chochol 1910 (Foto des Autors, 2007).
- Abb. 46.** Prag 1-Altstadt Nr. 1, Altstädter Rathaus. Vedute von Prag, Karel Liebscher 1906 (Foto P. Havlík, 2011).
- Abb. 47.** Gedenktafel von Ing. Emanuel Heinemann, von dem sogen. Fremdeneingang unter der astronomischen Uhr stammend (Foto P. Havlík, 2009).
- Abb. 48.** Prag 1-Altstadt Nr. 1, Altstädter Rathaus, Treppenhaus, 1. Obergeschoss. Rechts eines der Barockgitter eingebaut, im Hintergrund das von Bernhard Grueber entworfene neogotische Portal (Foto P. Havlík, 2011).
- Abb. 49.** Prag 1-Altstadt Nr. 1, Altstädter Rathaus, Treppenhaus, 2. Obergeschoss. Renaissancezeitiges Portal aus dem abgerissenen Zollhaus, heute Eingang in den Vorraum des Brožík-Saals, 1. Jahrzehnt des 17. Jahrhunderts (Foto P. Havlík, 2011).
- Abb. 50.** Prag 1-Altstadt Nr. 1, Altstädter Rathaus, Vorraum des Brožík-Saals. Intarsierte Tür, Tischlermeister NH, 1619 (Foto des Autors, 2007).
- Abb. 51 A, B.** Prag 1-Altstadt Nr. 1, Altstädter Rathaus, Vorraum des Brožík-Saals. Intarsierte Tür, Signatur des Meisters NH, 1619 (Foto des Autors, 2007).
- Abb. 52.** Prag 1-Altstadt Nr. 1, Altstädter Rathaus. Haupteingangstor, Gesamtblick, vielleicht 1616, Änderung 1652 (Foto des Autors, 2007).
- Abb. 53.** Prag 1-Altstadt Nr. 1, Altstädter Rathaus, Haupteingangstor. **A)** Detail vom Oberlicht. **B)** Detail mit dem Teil der Jahreszahl 1616(?), Änderung 1652 (Foto des Autors, 2007).
- Abb. 54.** Prag 1-Altstadt Nr. 1, Altstädter Rathaus. Arbeitszimmer des Bürgermeisters, verschwundener Innenraum vom östlichen Rathausflügel, Jan Kotěra 1911 (Reprofoto aus: VOJTIŠEK 1927, S. 93, Druckaufbereitung P. Havlík, 2012).
- Abb. 55.** Prag 1-Altstadt Nr. 1, Altstädter Rathaus. Präsidialwarteraum, verschwundener Innenraum vom östlichen Rathausflügel, Pavel Janák 1919 (Reprofoto aus: Grmela 1941, S. 22, Druckaufbereitung P. Havlík, 2012).
- Abb. 56.** Prag 1-Altstadt Nr. 1, Altstädter Rathaus. Kleines Salon des Bürgermeisters, Jan Grus 1940 (Reprofoto aus: GRMELA 1941, S. 22, Druckaufbereitung P. Havlík, 2012).
- Plan A.** Prag 1-Altstadt Nr. 1, Altstädter Rathaus. Rathausblock, Grundriss - 2. Obergeschoss mit Auszeichnung der historischen Säle. Aufnahme 1927 (Stadtentwicklungsamt der Hauptstadt Prag, Inv.-Nr. 44003, Repró Ladislav Monzer, 2009).
- A** – Ratssaal (Senat); **B** – Gemeindesaal; **C** – Rathauskapelle; **D** – Treppenhaus; **E** – Vorsaal; **F** – Brožík-Saal; **G** – Georgssaal; **H** – Präsidialwarteraum; **I** – Empfangszimmer des Primators (Oberbürgermeisters); **J** – Arbeitszimmer des Primators.
- Plan B.** Prag 1-Altstadt Nr. 1, Altstädter Rathaus. Rathausblock, Erdgeschossgrundriss. Aufnahme 1927 (Stadtentwicklungsamt der Hauptstadt Prag, Inv.-Nr. 44003, Repró Ladislav Monzer, 2009).
- 1** – die nach dem Brand 1945 demolierten Flügel; **2** – Stadtarchiv; **3** – der heutige Gedenksaal.

Übersetzung Jindřich Noll, English by Linda and Patrick Foster

Příspěvek je výstupem institucionálně financovaného výzkumného záměru MK 07503233302

„Odborné hodnocení a dokumentování movitého kulturního dědictví s identifikací potenciálu památkového fondu“, dílčího úkolu 203 „Odborné poznávání, vědecké hodnocení, dokumentování a evidence movitého kulturního dědictví, identifikace statků, které mohou být chráněny, výzkum metod presentace kulturních hodnot památkového fondu“.

Josef HÁJEK
NPÚ ÚOP v hl. m. Praze
hajek@praha.npu.cz



Plán A. Praha 1-Staré Město, čp. 1, Staroměstská radnice. Půdorys radničního bloku – 2. patro s vyznačenými historickými sály. Zaměření z roku 1927 (Útvar rozvoje města Prahy, inv. č. 44003, repro Ladislav Monzer, 2009).

- A – radní síň (senát)
- B – obecní síň
- C – radniční kaple
- D – schodiště
- E – předsálí,
- F – Brožíkův sál
- G – Jiříkův sál
- H – Prezidiální čekárna
- I – Primátorský salonek
- J – Pracovna primátora



Plán B. Praha 1-Staré Město, čp. 1, Staroměstská radnice. Půdorys radničního bloku – přízemí. Zaměření z roku 1927 (Útvar rozvoje města Prahy, inv. č. 44003, repro Ladislav Monzer, 2009).

1 – demolovaná křídla po požáru v roce 1945

2 – sídlo městského archivu

3 – současná pamětní síň