

# AUTENTICKÁ OKNA JAKO HODNOTNÁ SOUČÁST ARCHITEKTONICKÝCH PAMÁTEK Z OBDOBÍ POČÁTKU MODERNÍ ARCHITEKTURY

DOROTA HAVLÍKOVÁ

Článek se věnuje významu zachování původních okenních výplní u secesních, symbolistických, modernistických či kubistických staveb a zachycení řešení oken u tří budov projektovaných známými architekty počátečních desetiletí 20. století. Cílem je přiblížení vzhledu, profilací a barevnosti těchto fasádních prvků na vybraných originálech. Podnětem pro nutnost zdokumentovat tato okna je postupující trend legitimní výměny původních historických oken za tzv. kopie. Podrobněji jsou prezentována okna tří objektů v Praze z období kolem první světové války: okna běžnější dobové produkce na Procházkově vile na Hradčanech či Librově vile na Vinohradech a ojedinělá okna kubistické éry na činžovním domě, jednom z tzv. Učitelských domů na Starém Městě.

AUTHENTIC WINDOWS AS A VALUABLE PART OF EARLY MODERN ARCHITECTURAL MONUMENTS

The article highlights the importance of preserving the original window panes in buildings of Art Nouveau, Symbolism, Modernism and Cubism styles and captures the window design in three buildings by well-known architects of the early decades of the 20<sup>th</sup> century. Appearance, profiles and colours of these facade elements on selected originals are presented. The impetus for the need to document these windows is the advancing trend of legitimate replacement of the original historic windows with so-called copies. The windows of three buildings in Prague from the period around the First World War are discussed in greater detail: windows of common period production at Procházka Villa in Hradčany or Libra Villa in Vinohrady and unique windows of the Cubist era on an apartment building, one of the Teachers' Houses in the Old Town.

**Klíčová slova** — Praha – Hradčany – Staré Město – Vinohrady – vila Ladislava Prokopa Procházky – Učitelské domy – Librova vila – architektura – secese – moderna – symbolismus – kubismus – vila – okna – dveře – kování – poutec – metody dokumentace – František Bílek – Otakar Novotný – František Albert Libra

**Key words** — Prague – Hradčany – Old Town – Vinohrady – Villa of Ladislav Prokop Procházka – Teachers' Houses – Libra Villa – architecture – Art Nouveau – modernism – symbolism – cubism – villa – windows – doors – fittings – windows transom – methods of documentation – František Bílek – Otakar Novotný – František Albert Libra

Při obnovách historických domů se často setkávám s podhodnocením významu řemeslného provedení truhlářských prvků, nedostatečným doceněním jejich tvarové rozmanitosti, barevné pestrosti a souhrnného podílu originálu na působení a celkovém výrazu fasád těchto staveb.<sup>1</sup> Častokrát je majiteli objektů i projektanty vyvíjen značný tlak na výměnu oken za modernější varianty. O repasi uvažuje pouze malé procento investorů. I kvůli výraznému přispění reklamní propagandy a marketingu nabízejícího snížení tepelných ztrát obvodového pláště budov je historické okno vnímáno jako něco zastaralého, dožilého, nehodnotného. Podmínky programu Nová zelená úsporám ministerstva životního prostředí podporuje výměnu fasádních výplní, tedy i oken, ba přímo tím podmiňuje získání dotace na tepelně izolační úpravy fasád. Ve své podstatě tak doslova odrazuje od zachování historických výplní, dokonce i v případě, že se jedná o objekt v městské památkové rezervaci či zóně. Obhájit historickou hodnotu těchto prvků vůči hodnotě jejich tepelně izolačních vlastností je velice obtížné. Ve výsledku nám mizí historická okna před očima. Co se týče tepelných ztrát, jsou fasádní výplně nejchoulostivějším místem obvodového pláště stavby. Obvykle se jedná o kvalitní truhlářské prvky běžné dobové produkce s odpovídajícím řemeslným provedením, jejichž ztráta je citelná, ale stejný typ lze nalézt rozšířený na dalších stavbách. Nejednou však došlo i na výměnu zcela atypických výplní, které se vymykají běžné dobové produkci ať už díky svému úctyhodnému stáří (barokní dubová okna s nesčetnými variantami zdobného kování a se zasklením z ručně taženého či foukaného skla), nebo díky atypickému členění, otvírání či profilaci vlysů, které vycházejí z celkového originálního architektonického návrhu a mají neodmyslitelnou vazbu na provedení fasád či filozofii autorského návrhu (souhrnně k oknům viz ŠEVČÍKOVÁ 1990; ŠKABRADA 2004). Řeč je o oknech secesních, oknech funkcionalismu, moderny, rondokubismu, symbolismu. Hodnotu původní součásti architektonické památky či prvku v památkově chráněném území mají nejen atypická, ale i běžná starší okna s členěním a profilací charakteristickou pro dané období. Mají stejnou vypovídací hodnotu o době vzniku stavby jako například štuková výzdoba či architektonické členění.

1 Památkáři dlouhodobě apelují na důkladnou dokumentaci, zachování a obnovu původních oken a dveří, jejichž hodnotám při rekonstrukci památek by měla být přikládána rovnocenná důležitost jako samotnému architektonickému a konstruktivnímu výrazu a autenticitě tvarosloví (SCHUBERT 2004; 2005; BAČOVÁ ET AL. 2010).

U laické veřejnosti převládá názor, že kopie je rovnocenná originálu. Kdo držel v ruce historické okno, ví, že tomu tak není. V dnešní době již nemáme možnosti, znalosti a dovednosti ani důvod vyrobiť úplně přesnou kopii. Jak píše Miloš Solar: „I v případě zhotovení kopie se reprodukuje pouze forma, hodnota historického originálu je nereprodukovatelná ze své podstaty.“ (BÁČOVÁ ET AL. 2010, 18) Z důvodu výrazného úbytku originálních historických oken v pražské památkové rezervaci jsme v rámci výzkumného cíle NPÚ<sup>2</sup> spolu s kolegy začali dokumentovat nejstarší, především barokní okna v centru Prahy, která do dnešní doby plní funkci fasádní výplně ve své autentické poloze. Pro dokumentaci jsme zvolili ojedinělý soubor barokních oken na fasádách Velkopřevorského paláce čp. 485/III na Malé Straně (BARTOŠOVÁ/HAVLÍKOVÁ/CHALOUPEK 2012) a barokních oken vikýřů téhož paláce (HAVLÍKOVÁ/BARTOŠOVÁ 2013). Pracovníci NPÚ pokračovali v dokumentaci dalších původních barokních oken a dveří.<sup>3</sup>

Následovala okna klasicistní, historizující i okna secesní s profilací přenesenou z oken historizujících (HAVLÍKOVÁ 2016). U těchto výplní se jednalo o podrobnou dokumentaci včetně výkresových příloh (k metodice viz SCHUBERT 2014, zvláště s. 45–48). Cílem tohoto článku není předložit kompletní zpracovanou výkresovou dokumentaci, ale upozornit na důležitost a význam novodobých oken u vynikajících architektonických staveb. Předkládaná dílčí dokumentace zachycuje stav před jejich plánovanou rekonstrukcí. Výzkum byl limitován okolnostmi, především omezenou možností přístupu do objektu, někdy pouze jednorázovou. Pro srovnání byla zachycena profilace okenních křídel alespoň u dvou objektů, Procházkovy a Librový vily. Dokumentace profilací kubistických oken Učitel-  
ských domů si ještě zaslouží podrobnější zpracování a širší srovnání.

V době před její celkovou rekonstrukcí jsem byla nucena obhajovat právo ponechat v nezměněném stavu i okna v duchu architektury symbolismu – v památkově chráněné vile Ladislava Prokopa Procházky čp. 234/IV v Mickiewiczově ulici 3 na Hradčanech v Praze 6. Na podobě jejích fasád se podílel i sochař František Bílek. Vila se nachází v těsném sousedství známé vlastní Bílkovy vily. Podobně bylo nutné hájit zachování posledních originálů oken na schodišti jednoho z trojice Učitel-  
ských domů čp. 123, 1021, 1037/I, postavených podle návrhu Otakara Novotného v kubistickém slohu v letech 1919–1921, které tvoří východní frontu piazzetty před hotelem Intercontinental v křížení ulic Bílkova a Elišky Krásnohorské na Starém Městě.



**Obr. 1.** Praha 2-Vyšehrad, čp. 47/VI, Rašínovo nábřeží 8. Celkový pohled od Vltavy na uliční fasádu rodinného domu. Stavba je součástí celku tří kubistických domů od Josefa Chochola z let 1912–1913. Na dotčeném domě byla vyměněna okenní křídla, ostatní dva domy mají prvky ještě původní (foto autorka 2020).



**Obr. 2.** Praha 2-Vyšehrad, čp. 50/VI, Rašínovo nábřeží 26. Celkový pohled od jihu. Dům byl postaven v letech 1912–1913 podle návrhu Emila Králíčka. V roce 2004 byla povolena výměna dožilých částí oken (foto autorka, 2020).

2 Výzkumný úkol NPÚ, nyní pod názvem „Výzkum nemovitých památek v ČR. Aplikace nových metodik průzkumu a dokumentace – ohrožené druhy památek a jejich vybrané exempláře“, v roce 2012 navázal na výzkumný záměr NPÚ „Odborné poznávání, vědecké hodnocení, dokumentování a evidence nemovitého kulturního dědictví, identifikace statků, které mohou být chráněny“ (MK07503233303), ukončený v roce 2011.

3 Co se týče Prahy, proběhly vzorové průzkumy v pražských kostelích sv. Havla, sv. Jiljí, sv. Tomáše a Panny Marie Andělské (viz KOBEROVÁ/BARTOŠ 2015; BARTOŠ/KOBEROVÁ 2016; KOBEROVÁ/BARTOŠ 2018) či dokumentace dřevěných mříží, tzv. katrů, v šesti domech v pražské památkové rezervaci (BARTOŠOVÁ/HAVLÍKOVÁ 2014).



**Obr. 3.** Praha 2-Vyšehrad. **A** – čp. 47/VI, Rašínovo nábřeží 8; okno v severní části parteru uliční fasády. Do původního rámu s kubisticky profilovaným sloupkem jsou osazeny repliky dvou okenních křídel. U nových křídel nebyl zachován truhlářský spoj vlysů podle původního řešení – nelze tedy mluvit o kopii. **B** – čp. 50/VI, Rašínovo nábřeží 26; detail jižní fasády s okny 1. patra pod zimní zahradou. Okno vpravo je původní, u levého okna došlo k výměně horního křídla a vložení příčl. mezi skla. Zbytek okenní výplně zůstal zachován (foto autorka, 2020).

Dalším srovnatelnou zkušeností byla návštěva vlastní vily funkcionalistického architekta Františka Alberta Libry čp. 1823/XII na nároží Hradešinské 32 a Chorvatské 6 na Vinohradech, která je situována v městské památkové zóně Vinohrady, Žižkov, Vršovice, není však individuálně chráněnou kulturní památkou. Vila má zachovanou značnou část původních oken. Vila však spravuje společenství vlastníků jednotek, a tak dochází k postupným výměnám fasádních prvků s nejednotnou kvalitou. Posledním autenticky dochovaným celkem včetně truhlářských prvků je tam vlastní byt architekta Libry v 1. patře. Osud těchto prvků je diskutabilní, proto jsem byla rodinou architekta Libry a jejími přáteli požádána o pasportizaci a fotodokumentaci řemeslných prvků bytu i zbylých truhlářských výplní celého domu.

V dnešní době je velice obtížné říci, která okna jsou obecně ohrožena. Většinou je obhajitelná hodnota stáří u oken barokních, tento argument však neobstojí u mladších, pouze sto let starých oken kubistických či funkcionalistických. Ale právě u staveb těchto stylových období z 1. poloviny 20. století lze hovořit o zcela ojedinělých originálech s nadnárodní hodnotou, někdy autor-ských dílech nesoucích svědectví doby. Tato okna jsou nositeli neopakovatelného řemeslného provedení, architektonického ztvárnění, stejně jako architektura či stavební detaily, jejíž jsou nedílnou součástí. Čím se liší tato okna od jiných oken? U většiny původních projektových výkresů fasád historizujících staveb ještě nebývají návrhy členění okenních a dveřních výplní součástí dokumentace. Do té doby bylo řešení oken ponecháno na truhláři, výkresy fasád měly stanovené pouze fasádní stavební otvory a štukovou výzdobu. Návrhy kubistických staveb, funkcionalistických i symbolistických již mají ve výkresech pohledů i plán členění okenních a dveřních výplní nebo výjimečně i jejich profilaci, čímž se tyto stávají rovnocenné ostatním detailům fasád. Zhotovení těchto výplní vyžadovalo velkou zručnost, jsou tedy rovnocenné jiné řemeslné výbavě domu s originálními detaily. Tato okna tvoří skupinu historických truhlářských prvků, jejichž zachování *in situ* by mělo být veřejným zájmem a které by měly požívat vysoké památkové ochrany. Dokumentaci těchto prvků je možné zaznamenat profilací a členění, kování, způsob zavírání; jedná se však ve výsledku o pouhé zachycení formy, originální provedení ruční práce je nereprodukovatelné ze své podstaty, stejně jako přenesení barevného řešení formou nového nátěru. Dalším aspektem je technologické řešení spojů a druh povrchové úpravy, jejichž dobová výpověď při výměně za kopii nenávratně zaniká. K výměnám oken dochází i u výjimečných staveb v pražské památkové rezervaci, jakou je např. jeden z trojice kubistických domů pod Vyšehradem, a to čp. 47/VI, Rašínovo nábřeží 8, Libušina 1, Praha 2, od Josefa Chochola (1880–1956) z let 1912–1913 (výměna povolena z důvodu havarijního stavu závazným stanoviskem z roku 2002, havarijní stav byl zachycen již ve spisové agendě z roku 1976; obr. 1). Dalším příkladem je ne-daleká secesní vila čp. 50/VI, Rašínovo nábřeží 26, Praha 2, od Emila Králíčka (1877–1930) z let 1912–1913 (částečná výměna oken povolena v roce 2004; obr. 2). Nejedná se zde ještě naštěstí o výměnu celých výplní, ale pouze dožilých částí, většinou okenních křídel, původní rámy jsou zachovány. Na těchto příkladech je zřejmé, že i při veškeré snaze nelze dnešní technologii a pod tlakem současných požadavků na zamezení tepelných ztrát vyhotovit věrné kopie dobových

originálů. U Chocholovy vily je forma výplně věrohodně přenesena, na rozdíl od truhlářských spojů rámu okenních křídel a plasticity (obr. 3A). U Králíčkovy vily se dá mluvit o pouhém pokusu o repliku historického křídla, přičemž výsledek se zcela vzdálil od tzv. kopie (obr. 3B). Za zdařilou lze považovat částečnou výměnu funkcionalistických oken budovy bývalého Všeobecného penzijního ústavu čp. 390/II na Novém Městě, Rašínovo nábřeží 42, Praha 2, provedenou v letech 2012–2013 (obr. 4). U všech zmíněných úprav je dodržena zásada zachování několika originálů každého typu okenní výplně včetně nátěrů *in situ*.

Praha se na počátku 20. století, doby, kdy vznikaly nové architektonické formy a propisovaly se i do dříve okrajových utilitárních prvků, rozrůstala všemi směry. Hlavní město království a později mladé Československé republiky potřebovalo stavby všeho druhu, především obytné. Jsou uvolňovány parcely v místech zanikající fortifikace (vilová zástavba na ploše bastionů na Hradčanech v popředí s Bílkovou vilou a sousední vilou v Mickiewiczově ulici), v asanovaných oblastech podél Vltavy (Novotného Učitelství domy), vznikají nové bytové domy a bytové kolonie pro nově se konstituující střední společenskou vrstvu nové republiky (Librova vila v zástavbě rodinných domků a domů družstva *Svépomoc* na Vinohradech).

Snahou tohoto příspěvku je zachytit typ oken této nastupující éry, které členěním ještě reagují na starší typy oken, zejména historizující, zároveň však již pracují s jinou plasticitou profilu okenních křídel i poutců. Zde je nutné předeslat, že u vily na Hradčanech i Librovy vily se jedná o vývojový typ profilu okenního rámu, který se následně používal v obměnách až do 50. let 20. století, avšak již s plochým poutcem. U Novotného Učitelství domů máme tu čest s originálem příznačným pro kubismus, který dokládá poměrně krátký dějinný úsek tohoto uměleckého stylu v českém prostředí.

Protože okenní výplně jsou implementovány do celkového provedení díla, architektury, stavby, považují za důležité přiblížit i podmínky vzniku všech tří vybraných objektů.



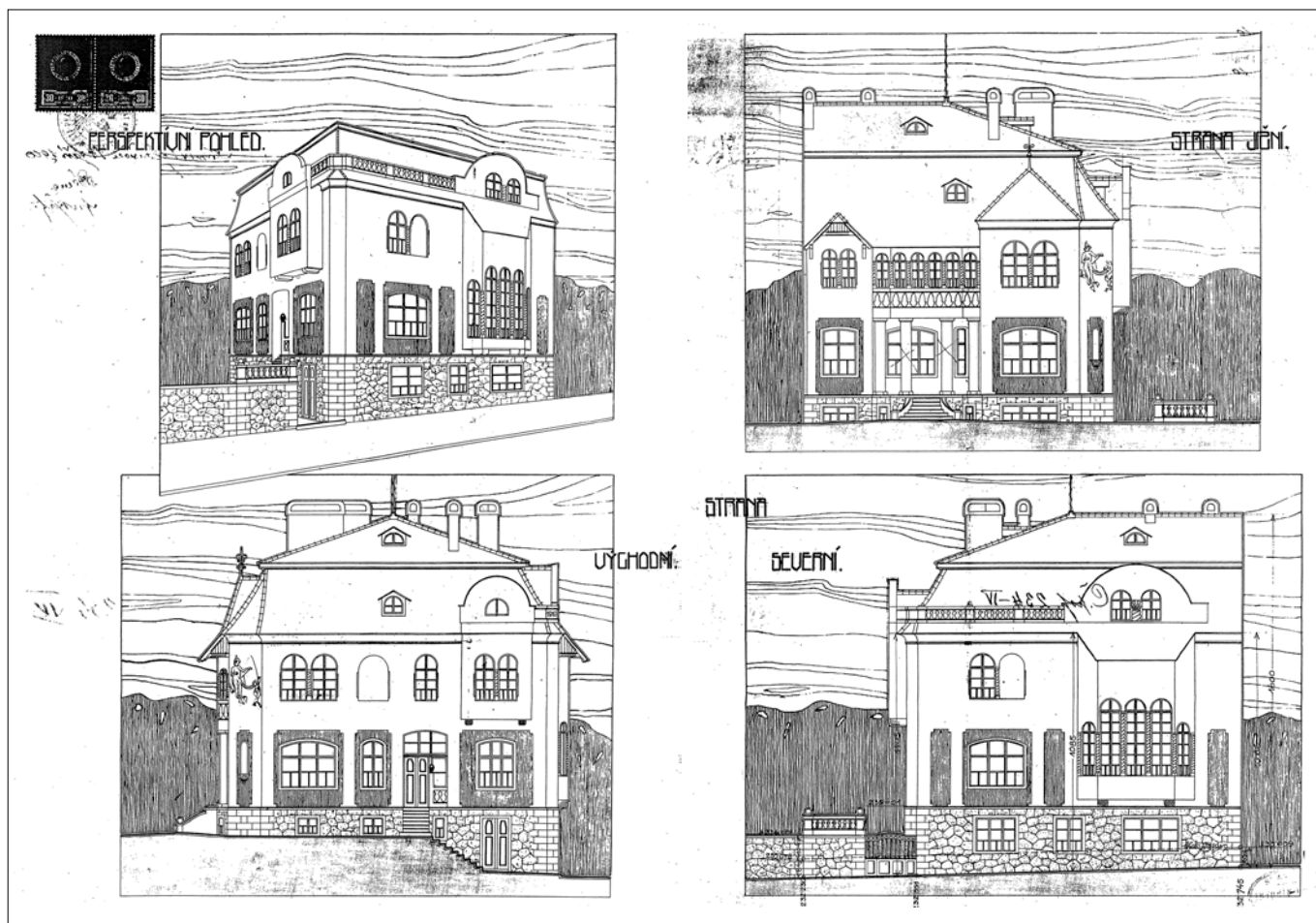
**Obr. 4.** Praha 2–Nové Město, čp. 390/II, Rašínovo nábřeží 42, budova bývalého Všeobecného penzijního ústavu z let 1913–1914 od Jana Kotěry a Josefa Záscheho. Pohled na jihozápadní nároží směrem od Vltavy se zdařilou částečnou výměnou oken za kopie v letech 2012–2013 (foto autorka, 2020).



**Obr. 5.** Praha 6–Hradčany, čp. 234/IV, Mickiewiczova 3. Celkový pohled na vilu „Podzim“ z ulice (foto autorka, 2015).

Nejstarší z nich je vila v Mickiewiczově ulici 3, čp. 234/IV v Praze na Hradčanech (obr. 5). Vila vzniká na místě historické barokní fortifikace Mariánských hradeb, na parcele uvolněné po demolici opevnění koncem 19. století. V té době vzniká v Praze jedinečný urbanistický celek, který

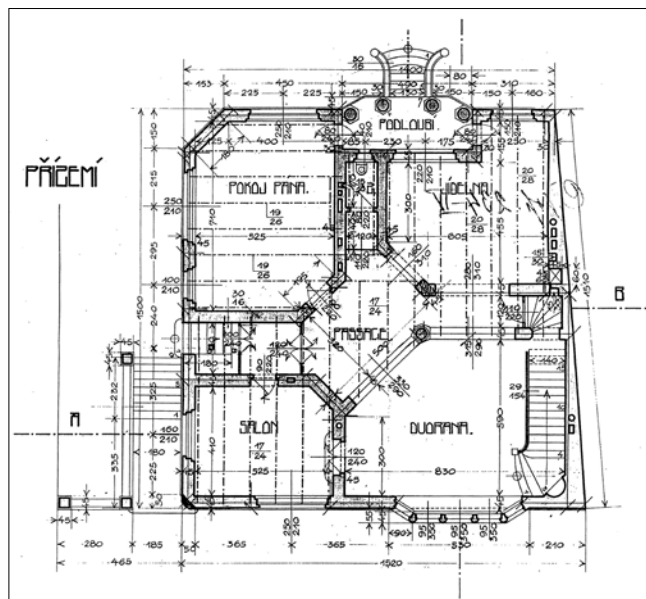
**Obr. 6.** Praha 6-Hradčany, čp. 234/IV, Mickiewiczova 3. **A** – okna arkýře uliční fasády, stav před rekonstrukcí; pohled z ulice. Jednoznačně původní okna z doby výstavby vily z roku 1911, potažmo 1911–1916, druhotně jsou odstraněny příčle. Nejstarší dochovaná povrchová úprava zjištěná sondou je fládr (viz obr. 12). **B** – vnitřní okna téhož arkýře, stav před rekonstrukcí; pohled z dvorany v přízemí. Okna byla dokumentována v rámci zpracování pasportizace uměleckořemeslné výbavy vily (foto autorka, 2015).



**Obr. 7.** Praha 6-Hradčany, čp. 234/IV, Mickiewiczova 3. Výkres. Perspektivní pohled z ulice, jižní (zahradní) strana/fasáda, východní strana s domovním vstupem a strana severní (uliční). Tento projekt vily z roku 1910 obsahuje původní návrh pěti vysokých sdužených oken v uliční arkýři. Původně navržená nižší postranní okna v zešíkmených stěnách nebyla po vstupu Františka Bílka do projektu vily realizována a tři vysoká sdužená okna byla vsazena do rámu s figurální Bílkovou plastikou. Výkres je podepsán Ladislavem Prokopem Procházkou a Antonínem Hulánem (SA Praha 6, skenováno 2015).

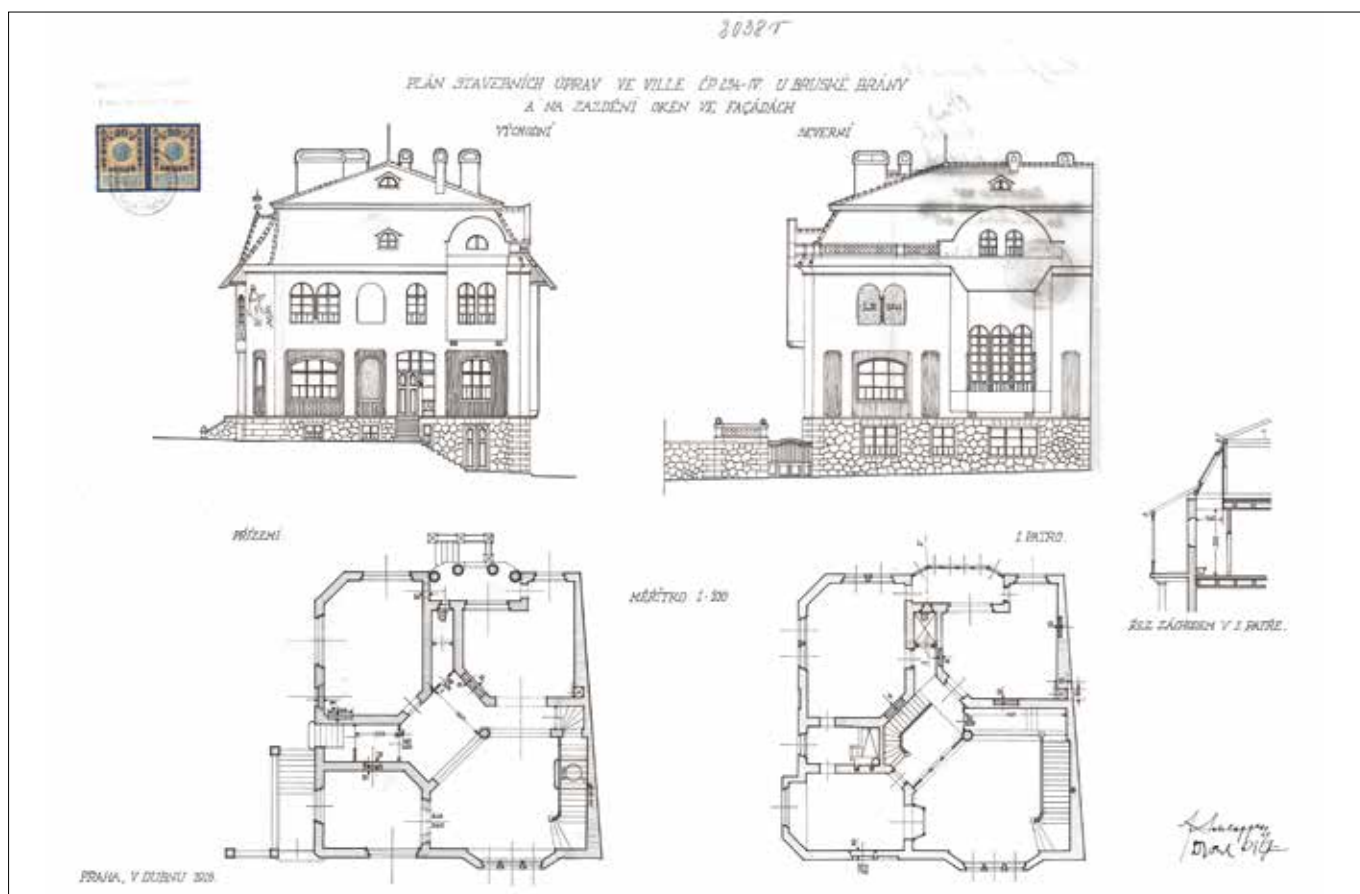
se svým řešením blíží ideálu anglických *garden cities* – zahradních měst, a to v okolí Bruské (Písecké) brány, která jediná po protestech veřejnosti zůstala zachována. V roce 1901 byly pražskou obcí vykoupeny od vojenského eráru pozemky kolem Bruské brány s cílem využít je částečně pro obytnou výstavbu na bývalých bastionech sv. Jiří, sv. Ludmily, sv. Tomáše a sv. Maří Magdalény. Na kurtině mezi baštami sv. Tomáše a sv. Ludmily vznikly dvě vily, čp. 233/IV – vlastní vila Františka Bílka (1872–1941) s ateliérem – a čp. 234/IV – vila Bílkova přítele, významného lékaře a humanisty Ladislava Prokopa

Procházky (1872–1955). Tyto vily mají symbolizovat léto a podzim. V rámci přípravy projektu k novodobému stavebnímu zásahu v případě Procházkovy vily byl proveden stavebněhistorický průzkum a pasportizace výbavy památky<sup>4</sup> (HAVLÍKOVÁ/VESELÝ/MELKA 2015).



**Obr. 8.** Praha 6-Hradčany, čp. 234/IV, Mickiewiczova 3. Projekt vily z roku 1910, výkres přízemí, zachycuje původní návrh řešení uličního arkýře s pěti vysokými sdrúženými okny (SA Praha 6, skenováno 2015).

**Obr. 9.** Praha 6-Hradčany, čp. 234/IV, Mickiewiczova 3. Plán stavebních úprav domu předložený v dubnu 1916 novým majitelem JUDr. Josefem Pickem, který ho i signoval. V plánu je zachyceno skutečné provedení vily včetně úprav okna v arkýři (SA Praha 6, skenováno 2020).



4 Vedle dochovaných oken si zaslouží další pozornost v interiéru dvorany zachované ostění dveří do ordinace L. P. Procházky situované směrem do zahrady, vedle haly hlavního vstupu. Dveře mají zdobnější obložku zárubně, jako jediné z interiérových dveří jsou dubové, závěsy mají pseudohistorický tvar. Hlavními dodatečnými úpravami v interiéru bylo řešení schodiště, jeho zábradlí a deštění. Případné jiné úpravy nejsou čitelné kromě té, že v patře byla následně v letech 1933–1934 investicí nového majitele upravena dispozice související s vložením salonních varhan do pokoje u galerie. Varhany vyrobila a instalovala známá varhanářská firma Rieger Orgelbau z Krnova. Stavební úpravy pro varhany provedla firma arch. Josefa Blechy (HAVLÍKOVÁ/VESELÝ/MELKA 2015, 9).

**Obr. 10.** Praha 6-Hradčany, čp. 234/IV, Mickiewiczova 3. Detail vnějších oken uličního arkýře s profilací poutců. Jedná se o původní okna z doby realizace vily z roku 1911, potažmo 1911–1916 (foto autorka, 2015).

**Obr. 11.** Praha 6-Hradčany, čp. 234/IV, Mickiewiczova 3. Výřez z nedatovaného snímku dvorany před výraznou úpravou ve 30. letech 20. století zachycuje severozápadní roh prostoru s patou schodiště do patra. Na snímku je patrná nejstarší podoba okna arkýře s vitrají; tmavý nátěr může být spodní vrstvou fládru dochovanou pod mladšími nátěry (soukromá sbírka současně majitelky domu Petry Melke, původně rodinný archiv Pickových, neznámý fotograf, před 1933).



Výstavba domu začala v roce 1910 podle plánů Antonína Hulána (1856–1934) souběžně s výstavbou vlastní Bílkovy vily (HILMERA 2000, 440). Právě sochař a grafik František Bílek měl však velký vliv na její konečný vzhled a řešení. Vily „Léto“ a „Podzim“ vznikají v době přelomu architektonického ztvárnění forem s podporou zřetelných architektonických detailů, v době přerodu historismu do secese, se specifickým odklonem ke kubismu a posléze až do období moderny. Samotná vila je spolu se sousední Bílkovou vilou výjimečným příkladem uplatnění symbolismu v architektuře. Tento proces přetváření architektonického vnímání je v našem případě viditelný v rozsahu změn stavby. Po předpokládaném zapojení vize Františka Bílka do výrazu vily v roce 1911<sup>5</sup> dochází ke změně řešení arkýře uliční fasády a zakomponování jeho vlastního sochařského projevu vložením plastické pasparty kolem hlavního okna dvorany. Vložení vyvolalo i úpravu okna. Plochu v bočních šikmých stěnách arkýře v místě původně plánovaných oken zabrala právě tato plastická pasparta (obr. 6A). Pravděpodobně ve shodě s rychle se formujícími změnami tvarosloví okenních výplní byla osazena okna jiného členění, než nalézáme v původním návrhu z roku 1911, který počítá ještě se secesní podobou oken, v dolní části členěných na menší tabulky (obr. 7, 8). Také provedení profilovaných poutců bylo u některých výplní pozměněno. Datování okenních výplní je složité vzhledem ke krátkému období od vzniku vily v roce 1911 ke změně majitele v roce 1916, kdy mohlo

**Obr. 12.** Praha 6-Hradčany, čp. 234/IV, Mickiewiczova 3. Sondou do povrchu vnitřní strany rámu křídla jednoho z vnitřních oken uličního arkýře byla nalezena nejspodnější vrstva s fládrem. Sondou provedla autorka při dokumentaci vily před její celkovou rekonstrukcí (foto autorka, 2015).



dojít k jejich úpravám.<sup>6</sup> Lze však říci, že v tomto období byly používány dodnes dochované profilace okenních výplní i typy kliček. Vývoj okenních výplní vily je složitý i vzhledem k tomu, že již v průběhu stavby došlo ke změnám, které však nejsou zaneseny do výkresů vyhotovených v roce 1916 (obr. 9), zejména ve členění okenních křídel.

Běžné produkci se vymykají okna dvorany orientovaná

do ulice (obr. 6), která v interiéru přízemí výrazně dotvářejí prostor rozsáhlé haly s monumentálním schodištěm do patra. Pod okna byla v roce 1936 umístěna klaviatura varhan. Podle původních plánů mělo být do trojhranného arkýře vloženo pět vysokých oken s půlobloukovým zakončením, z nichž dvě nižší měla být osazena do postranních šikmých stěn arkýře (obr. 7, 8). Okna měla být čtyřkřídlá, členěná nahoře poutcem a dále mnoha příčlemi. Evidentně v průběhu výstavby vily došlo ke změně, neboť okna jsou vsazena pouze do čela. Tvar okenních otvorů

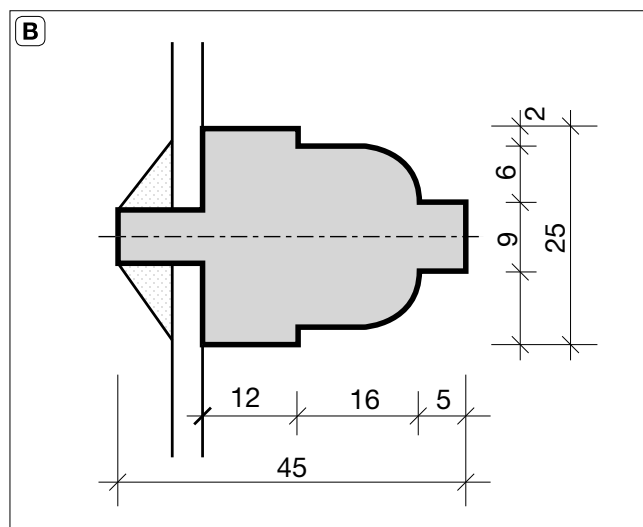
5 Plány z roku 1916, na nichž je zachycen původní stav provedení vily v roce 1911 (SA Praha 6).

6 V roce 1916 koupil dům JUDr. Josef Pick, majitel Roudnického lihovaru v Dobříni, který předložil v dubnu 1916 plán na stavební úpravy domu (SA Praha 6).



sice odpovídá původnímu plánu, místo postranních oken byl však na fasádních bocích arkýře osazen již zmíněný plastický rám s figurálním a rostlinným reliéfem Františka Bílka, který je alegorií podzimu, hlavního motivu architektonického řešení fasády. V důsledku této změny tvoří okno dvorany tři vysoké výplně ukončené půlobloukem. Výplně jsou dělené ve třech úrovních výrazně profilovanými poutci (obr. 10) na tři stejná pole a menší ukončující pole tvarované do půloblouku (původně měl být poutec pouze jeden u paty náběhu klenutí). Každé pole je osazeno dvěma dovnitř otvíravými křídly (obr. 6B, 10). Na svislých vlysech křídel jsou však viditelné zbytky uříznutých vodorovných příčlí, které původně dělily každé křídlo na dvě tabule. Dvě vnitřní křídla horní půlkruhové části oken byla dodatečně pevně spojena a upevněna obrtlíky. Na fotografiích z roku 1916 je viditelné zasklení vnitřních oken vitrají již bez příčlí (obr. 11). Okenní rámy jsou zde tmavé, velice pravděpodobně se jednalo o tmavší fládr, který byl odhalen současnou sondou pod stávajícím syntetickým nátěrem odstínu slonové kosti (obr. 12). Vývoj trendu členění okenních křídel z tabulkového na celoprosklené bez příčlí je zřetelný právě na těchto třech originálních oknech arkýře velké dvorany, kde jsou zjištěné stopy po dodatečně odřezaných vodorovných příčlích. Svislé příčle dolních tabulek oken zakreslené na původních plánech (obr. 7) i plánech z roku 1916 (obr. 9) pravděpodobně nebyly nikdy provedeny.

**Obr. 13.** Praha 6-Hradčany, čp. 234/IV, Mickiewiczova 3, okno v místnosti vedle kuchyně v suterénu, které je součástí uliční fasády **A** – pohled z ulice; mříž byla osazena dodatečně; **B** – vnitřní křídla okna. Na tomto původním okně byla dokumentována profilace příčle, která se opakuje u všech oken domu (viz obr. 14B; foto autorka, 2015).



Za jednoznačně původní můžeme považovat pouze rozměrné okno dvorany v přízemí s původním fládrem (obr. 6), které je osazeno do plastického reliéfu uliční fasády, a okna amerického typu ze zimní zahrady v 1. patře. S ohledem na umístění lze předpokládat původnost i u okenních výplní 2. patra v půdním obytném prostoru. Téměř u všech oken však neodpovídá provedené členění křídel archivní dokumentaci. Vesměs se jedná o okna dřevěná, špaletová, dovnitř otvíravá, v přízemí a patře s dřevěným kastlem, v suterénu dvojí, dělená profilovaným poutcem osazeným do jedné třetiny výšky výplně. Výjimku tvoří jednoduchá okna některých technických místností

**Obr. 14.** Praha 6-Hradčany, čp. 234/IV, Mickiewiczova 3; místnost vedle kuchyně v suterénu. **A** – detail profilace okna; pohled z ulice. Netradičně jsou řešeny profilace římsičky pod sklopným křídlem prostředního pole nebo profilace rámu okenního křídla v místě, kde lemují tabulku skla. **B** – profilace příčle okenního křídla (foto a kresba autorka, 2015).



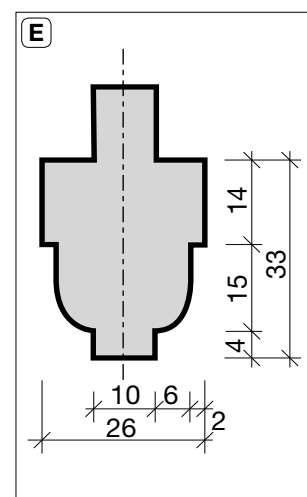
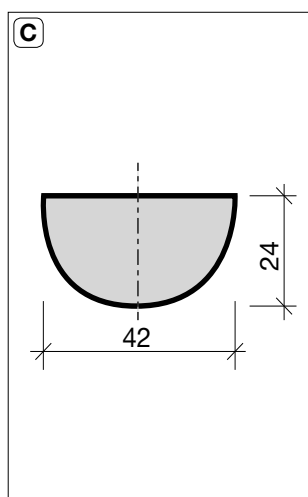
**Obr. 15.** Praha 6-Hradčany, čp. 234/IV, Mickiewiczova 3. Detail vnitřního okna v suterénu s viditelnou profilací příčlí a rámu okenního křídla, mosazné půlolivy jsou původní z doby výstavby vily (foto autorka, 2015).



suterénu. Dodatečné odstranění vodorovných příčlí je prokazatelné pouze u oken velké dvorany, ostatní výplně zatím nevykazují žádné odpovídající stopy po těchto dělicích prvcích. To je další důvod, proč okna neměnit. Jejich výměnou se totiž reprodukuje pouze stávající provedení, stopy po historických úpravách zcela zaniknou a s nimi i možnost jejich příběh objasnit.

Pro bližší upřesnění a možné srovnání s jinými objekty byla u Procházkovy vily změřena profilace příčlí okna v suterénu (obr. 13, 14), která se opakuje u všech oken z doby výstavby vily (obr. 15), a profilace příčlí prosklených dveří vstupu do pokojů v patře (obr. 16).

**Obr. 16.** Praha 6-Hradčany, čp. 234/IV, Mickiewiczova 3. Interiérové dveře v patře s prosklením, které je děleno příčlemi stejné profilace, jakou mají příčle všech oken (profil byl dokumentován na okně v místnosti vedle kuchyně; viz obr. 14B). **A** – pohled ze schodiště dvorany; **B** – pohled z chodby bytu; **C** – profil klapačky interiérových dveří na podestě v patře schodiště dvorany; **D** – detail profilace příčlí; **E** – profil příčle (foto a kresby autorka, 2020).



Druhým příkladem s dochovanými původními okny je činžovní pozdně kubistický dům čp. 1021/I na Starém Městě, v ulici Elišky Krásnohorské v Praze 1, který je spolu se sousedními domy čp. 123 a 1037/I dílem architekta Otakara Novotného (1880–1959), žáka Jana Kotěry. Objekt postavil František Troníček (1876–1948; viz též LIBAL 2020, 9 v této publikaci) v letech 1919–1921 na náklad *Družstva pro stavbu učitelských domů v Praze* (VLČEK 1996, 177). Tzv. Učitelské domy byly postaveny jako dva řadové a jeden nárožní s jednotnou architektonickou koncepcí, která nerozlišuje jednotlivé domy (obr. 17). Celý blok je komponován jako jednolitý celek o čtyřech patrech a posledním pátým, mansardovým (atikovým) patrem,



**Obr. 17.** Praha 1-Staré Město, čp. 123, 1021 a 1037/I, ulice Elišky Krásnohorské 10, 12, 14, Bílkova 5. Celkový pohled na trojici kubistických Učitelských domů od Otakara Novotného z let 1919–1921. Dokumentované výplně okenních otvorů ve schodišti jsou součástí prostředního domu čp. 1021 (foto autorka, 2016).

celý blok je komponován jako jednolitý celek o čtyřech patrech a posledním pátým, mansardovým (atikovým) patrem,



**Obr. 18.** Praha 1-Staré Město, Elišky Krásnohorské 10, 12. **A** – část západní uliční fasády domu čp. 1021/I s okny kompletně výměnými za kopie. Diskutabilní je nahnědlý odstín oken, odlišný od původních červených oken dalších dvou domů architektonického celku. **B** – část západní uliční fasády domu čp. 123/I s arkýřem ve druhé ose zleva – úroveň 2. a 3. patra. Spodní okno ve 2. patře je původní, okno nad ním ve 3. patře je celkem zdařilou kopií. Diskutabilní je opět barevnost povrchového nátěru, která se liší od viditelných barevných souvrství na původních okenních křídlech (foto autorka, 2020).

završeným štítu. Uliční fasády modelují šachovnicově umístěvané arkýře s plastickými parapety a římsami, kubistické římsy obchodních výkladů, fasetovaná hlavní římsa, dekorativní plastické kubistické „konzoly“ nesoucí římsu mansardového patra a klikatě se vlnící atikové štíty krajních domů čp. 123 a 1037. Fasády jsou opatřeny ušlechtilou tvrdou kamenicky opracovanou omítkou probarvenou ve hmotě do dvou odstínů – imitace



**Obr. 19.** Praha 1-Staré Město, čp. 123, 1021/I, Elišky Krásnohorské 10, 12. Okna v úrovni 2. patra na západní straně uliční fasády v místě styku obou domů. **A** – okno domu čp. 1021 je kopií s nově provedenou barevností; **B** – okno domu čp. 123, které je původní (foto autorka, 2020).



**Obr. 20.** Praha 1-Staré Město, čp. 1021/I, Elišky Krásnohorské 12. Okno mezipodesty domovního schodiště mezi 2. a 3. patrem. **A** – celkový pohled z interiéru (z podesty); **B** – detail originální kubistické ozdoby příčlí; **C** – detail profilace klapačky a rámu interiérové strany okenního křídla (foto autorka, 2016).

pískovce a žuly. Základní plochy hlavních fasád v šedém žulovém odstínu doplňují plastické prvky v okrové pískovcové barevnosti. Zcela zásadní je barevné provedení dalšího prvku fasád – oken pater a výloh parteru v červenohnědém odstínu s dekorovaným prvkem poutců v lomené bílé. Vstupy do domů kryjí kovové dekorativní mříže červenohnědé barvy. Sjdnocujícím motivem je krystal, jenž byl jedním z inspiračních zdrojů kubismu.

Stávající míra zachování originálních historických oken uličních fasád u trojice domů je asi padesát procent. U prostředního z nich, čp. 1021, byla v roce 2014 (potažmo 2013) povolena Národním památkovým ústavem i magistrátem výměna oken uliční fasády v celém rozsahu (obr. 18A) na základě žádosti, k níž byla přiložena pasportizace kubistických oken zpracovaná Tomášem Javůrkem, Status, s.r.o., Divize Humpolec, z července 2014 a vyjádření ke stávajícímu stavu okenních výplní od restaurátora Vratislava Koňáka ze září 2014, v němž byla všechna

**Obr. 21.** Praha 1-Staré Město, čp. 1021/I, Elišky Krásnohorské 12. **A** – dvorní fasáda se schodišťovým rizalitem (dokumentované okno úplně dole); **B** – okno první mezipodesty domovního schodiště, celkový pohled; **C** – zcela originální mosazná klíka kubistického tvaru u oken schodiště; **D** – detail rámu okna spodní mezipodesty se zachyceným souvrstvím nátěrů včetně nejstaršího světle šedého; 1 – dřevěný masiv; 2 – základní nátěr; 3 – nejstarší světle šedý nátěr ( lze přiřadit odstín RAL 9002 nebo RAL 7047); 4 – okrový nátěr (stejný nátěr je viditelný pod novodobými nátěry i na originálním zábradlí schodiště, kde je nanesen jako druhotný na nejspodnější červené vrstvě); 5 – bílý nátěr, vrchní nátěr v odstínu slonové kosti nemá označení (foto autorka, 2016).



uliční okna navržena k výměně.<sup>7</sup> Zástupcům památkové péče byl předložen vzorek kopie okna včetně kování a povrchové úpravy. V dokumentačních fondech NPÚ ÚOP v Praze není uložena nálezořá zpráva stratigrafického průzkumu, i když k průzkumu bezesporu došlo. Při pohledu na uliční fasády trojdomu je viditelné, že dům čp. 1021 má repliky oken v odlišné barevnosti než postranní domy, nátěr je víc zbarvený do hněda (obr. 19). K postupným výměnám celých okenních výplní dochází i u sousedních dvou domů čp. 1037 a 123 (obr. 18B). V tomto případě by znalci a milovníci kubismu určitě ocenili možnost ověření historické barevnosti na autentickém nátěru. Výměnou za repliky tato možnost nenávratně zmizela spolu s odpovědí na otázku, zda nemohl být prostřední dům čp. 1021 původně řešen s mírně odlišnou barevností oken směrem do ulice. Poslední originály oken zmíněného domu zůstaly zachovány pouze na dvorní fasádě v prostoru schodiště a je dodatečně povolena jejich repase či výměna v případě špatného stavu (vyjádření čj. NPU-311/48077/2017 z roku 2017).

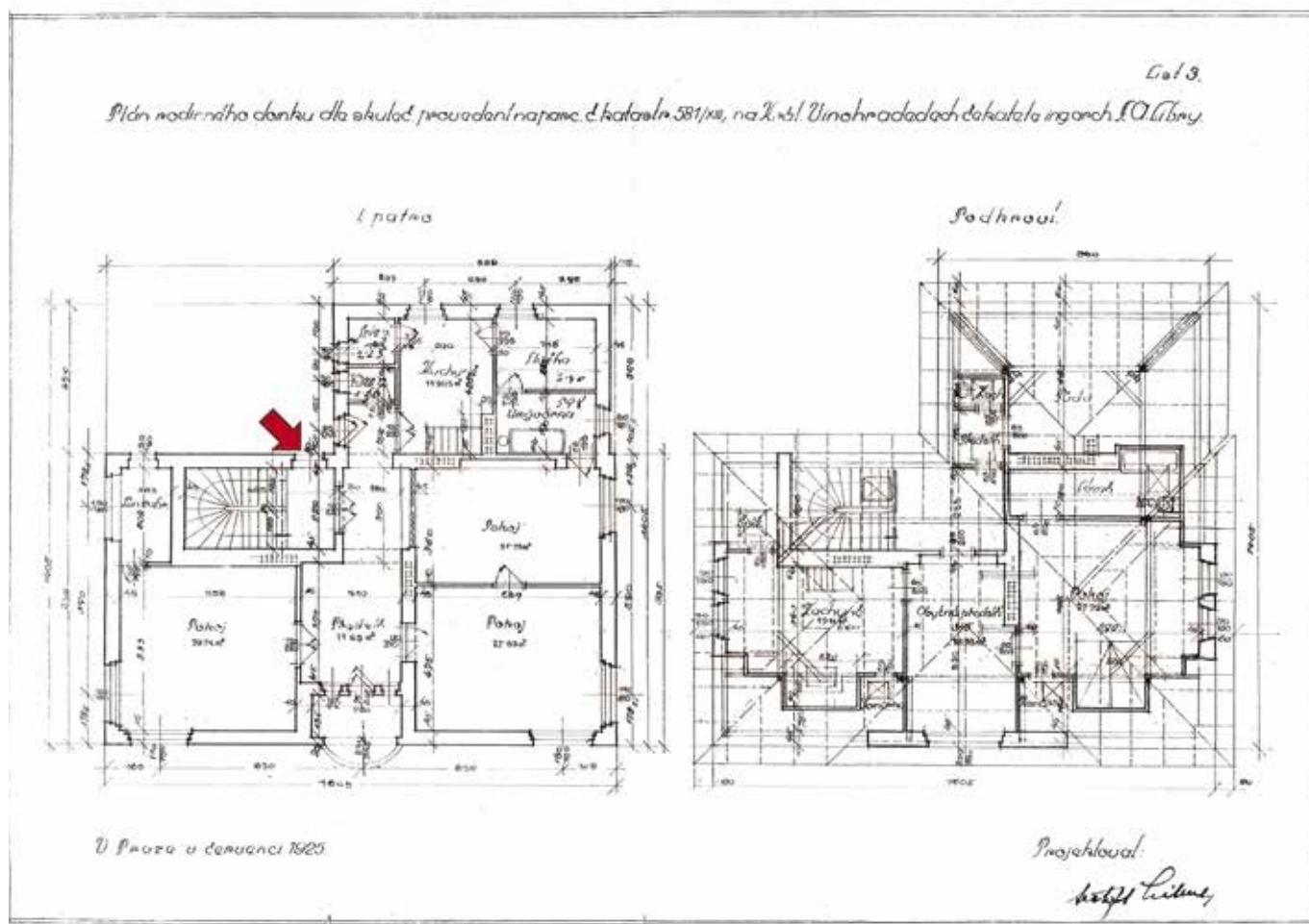
Z důvodu ohrožení posledních původních autentických oken domu jsem byla požádána o jejich fotodokumentaci a zjištění historické barevnosti. Výměna či repase oken měla být součástí plánované obnovy prostoru domovního schodiště. Jedná se o jednoduchá dvoukřídlá okna s neobvyklou, originálně kubistickou profilací vlysů rámu okenních křídel. Vodorovné příčle člení čtyři okna mezipodest na tři tabulky v každém křídle (obr. 20), křídla menšího okna první mezipodesty jsou nečleněná (obr. 21B) a křídla oken poslední mezipodesty jsou dvoutabulková (obr. 21A). Kliky představují typ oliva s atypickou modelací do kubistického diamantu (obr. 21C). Zajímavým doplňkem jsou i původní keramické dlaždice parapetů opatřené glazurou okrového odstínu, druhotně přetřené hnědým nátěrem. Na kovových mřížích oken světlíků a zábradlí je nejstarší barevnost sytě červená, na oknech schodiště (obr. 21D) je v několika místech nejstarší prokazatelnou barevností světle šedá (RAL 7047), nalezená i na dveřích vstupu na dvůr. Barevný nátěr nebyl čištěn amoniakovou vodou, proto může být barevný odstín mírně zkreslený. Každopádně okna schodiště nenesou na rozdíl od oken bytů uliční fasády známky červené barevnosti.

Třetím objektem s pozoruhodnými a zčásti dochovanými původními okny je rodinná vila a zároveň i sídlo architektonického ateliéru Františka Alberta Libry v Hradešinské ulici 32, čp. 1823/XII, Vinohrady, Praha 10 (obr. 22). František Albert Libra (1891–1958) byl český funkcionalistický architekt a urbanista, autor dvou kolonií rodinných domů pro vršovické stavební družstvo *Svépomoc*, realizovaných v letech 1921–1924 v pražských čtvrtích Vinohrady a Strašnice. Na jižních svazích pod vinohradským pivovarem podél ulic Hradešinská a Na Šafránce vyrostlo celkem 16 rodinných domů a 17 dvojvil. František Albert Libra navrhl i zastavovací plán souboru

**Obr. 22.** Praha 10-Vinohrady, čp. 1823/XII, Hradešinská 32, rodinná vila a zároveň sídlo architektonického ateliéru Františka Alberta Libry. **A** – celkový pohled na vilu z křižovatky ulic Hradešinské a Chorvatské; **B** – původní okna ve dvou horních patrech vily; pohled ze zahrady (foto autorka, 2018).



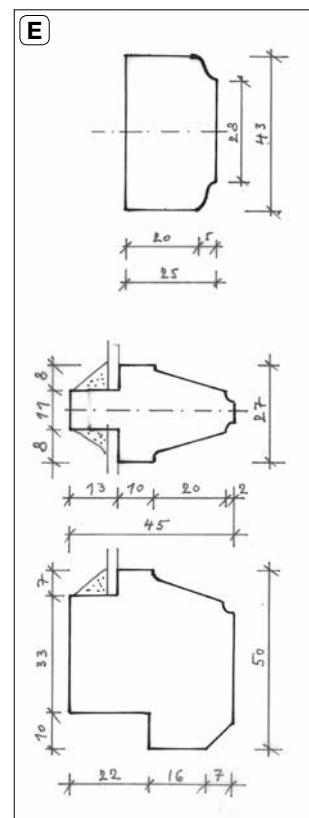
<sup>7</sup> Ve vyjádření čj. NPÚ-311/75656/2014 se uvádí, že „prezentovaný vzorek okna na místě stavby odpovídal svým vzhledem stávajícím původním oknům z doby výstavby. Jedná se o povedenou kopii, která je totožná s originálem. Vzhledem k tomu, jsou práce realizovatelné.“



**Obr. 23.** Praha 10-Vinohrady, čp. 1823/XII, Hradešínská 32, rodinná vila Františka Alberta Libry. Půdorys 1. patra a podkroví z roku 1925 s vyznačením dokumentovaného okna na podestě schodiště v 1. patře (soukromý archiv rodiny F. A. Libry).

(VÁCHOVÁ/LIBROVÁ 2008, 19). Věnoval se v něm nejen urbanistickým vztahům, ale i základnímu hmotovému řešení několika typů domů, vil a dvouvil a rozvržení jejich dispozic. Určil jejich základní architektonické prvky tak, aby celý soubor měl jednotné měřítko. Patrové domky s dvoupokojovými až čtyřpokojovými byty, postavené v několika typech stavitelskými firmami Bohumila Belady, Ferdinanda Rudolfa, Josefa Rokose a Josefa Reina, nabývaly relativně skromné, ale zdravé a pohodlné individuální bydlení. Domky v kolonii, na jejíž starší, západní části je dobře patrné Librovo ovlivnění rondokubismem, mají valbové střechy s vikýři a trojúhelníkovými štíty, výraznější římsy a okenní rámy. Parcelu na rohu Hradešínské a Chorvatské ulice si architekt vybral pro svůj vlastní dům. Navrhl jej v souladu s ostatními domy v souboru: jednalo se o samostatně stojící rodinnou vilu se dvěma podlažními a s podkrovím. Vila byla zbudována jako jedna z posledních v lokalitě zastavované v roce 1925. Její suterénní prostory směrem do zahrady měly díky svažitému terénu plnohodnotné využití – architekt zde zřídil svůj ateliér, kde vypracoval většinu svých projektů a soutěžních návrhů.<sup>8</sup> Rodinný byt se pak nacházel v 1. patře (obr. 23), kde byly společenské místnosti, mezi nimiž nejživějším byl pokoj zvaný hudební a nejpřísnějším pak pracovna s velikou zasklenou knihovnou po celé délce stěny (VÁCHOVÁ/LIBROVÁ 2008, 19). Ložnice se nacházely v podkroví. V 50. letech v důsledku politiky bydlení komunistického režimu byl dům proměněn na činžovní vilu, Librova rodina v něm sice mohla zůstat, avšak postupně musela omezit své bydlení na upravené podkroví. V 90. letech byly jednotlivé byty prodány, ovšem k bydlení vila bez zvláštních proměn slouží stále. Dochází však k výměnám původních oken za repliky, které nemají řemeslnou kvalitu originálů. Objekt není kulturní památkou, pobírá plošnou památkovou ochranu v rámci městské památkové zóny Vinohrady, Žižkov, Vršovice. Ani tato ochrana nezabránila částečnému zbourání jedné z dalších Librou projektovaných vil, a to čp. 1760, Na Šafránce 12, v listopadu 2018 bez stavebního povolení a vědomí orgánů památkové péče (KOČÍ ET AL. 2020 online).

<sup>8</sup> Pouze při projektování Masarykova sanatoria ve Vyšných Hágách v Tatrách na Slovensku od roku 1933 musel i se svým spolupracovníkem, architektem lotyšského původu Jiřím Kanem (\*16. 5. 1895 Riga – †1944 Osvětim), rýsovat všechno v prostorách investora, tedy v budově Ústřední sociální pojišťovny (VÁCHOVÁ/LIBROVÁ 2008, 83).



V roce 2018 mě rodina architekta Libry požádala o fotodokumentaci interiéru svého bytu v 1. patře vily čp. 1823, neboť se obávala narušení autenticity stavby. V té době v podkroví ještě žila paní Eva Librová (\* 1923), dcera F. A. Libry. V době dokumentace byl byt dochován v autentické podobě včetně oken a dveří, podlah, dělicích stěn, radiátorů a koupelny. Byl změřen profil příčle okna na podestě 1. patra (obr. 24), který se opakuje u všech oken domu a je použit i v nadsvětlíku domovních dveří (obr. 25). V místech poškozených nátěrů oken i interiérových dveří je viditelná spodní vrstva světle šedého odstínu natřená přímo na dřevěném povrchu. Dokumentace bude po dopracování do finální podoby předána NPÚ ÚOP v Praze do dokumentačních fondů.

Okna všech tří dokumentovaných objektů spojují následující zjištění: výplně jsou zhotoveny z hoblovaných prvků a spoje jednotlivých částí jsou zajištěny klížením. Materiálem je dřevo z jehličnatých stromů. Podle trvanlivosti výplně lze s určitostí říci, že se nejedná o dřevo bělové (mladé). Spoje jsou zajištěny kolíky a jsou vedeny tak, aby se zamezilo vnikání vody do profilovaných článků a drážek a voda mohla z povrchu volně odtékat. Postranní svislé vlysy jsou průběžné, procházejí po celé výšce okenního křídla a jsou v rozích spojeny s vodorovnými vlysy na odsazený čep. Vlysy svislé jsou opatřeny dlabem, vodorovné čepem. Spojení v rozích jsou ztužena zapuštěnými železnými rohovníky. Rámy jsou zdobeny profilem na interiérové straně. Zevní členění oken je vždy podřízeno architektonickému řešení fasády budovy. Jednoduchá okna jsou osazena v podřízených nevytápěných místnostech (toalety, spíže, chodby, schodiště), u obytných místností jsou okna dvojitá.

Závěrem lze shrnout, že období 1. poloviny 20. století, co se týče stavebních řemeslných prvků a v tomto případě okenních výplní, nabízí značnou různost profilací i barevného řešení. Okna

**Obr. 24.** Praha 10-Vinohrady, čp. 1823/XII, Hradešinská 32, rodinná vila Františka Alberta Libry. Původní okno na podestě schodiště v 1. patře. **A** – celkový pohled z interiéru; **B** – detail profilace svislých vlysů se skosením ve styku rámu dvou okenních křidel; styk je krytý klapačkou (tento řemeslný prvek zvyšoval tepelný komfort výplně a byl často používán až do 50. let 20. století); **C** – původní okenní mosazná klíčka/oliva, použitá na původních oknech ve vile; **D** – detail profilace vnitřní strany příčle původních okenních křidel; **E** – profil klapačky, příčle a rámu (foto a kresba autorka, 2018).

**Obr. 25.** Praha 10-Vinohrady, čp. 1823/XII, Hradešinská 32, rodinná vila Františka Alberta Libry. Celkový pohled zvenčí na původní domovní dveře s nadsvětlíkem děleným příčlemi a středním sloupkem na dvanáct tabulek. Profilace příčlů je stejná jako u dokumentovaného okna na podestě v 1. patře (foto autorka, 2018).



Procházkovy i Librovy vily vycházejí ještě z forem samého počátku 20. století s mírným zjednodušením profilu vlysů okenních křídel i poutců, naopak okna Novotného Učitelových domů patří do zcela specifické skupiny kubistické produkce a tvoří „endemit“ u okenních výplní, častokrát jediný svého druhu. Truhlářské prvky kubistické architektury v originální podobě mají nenahraditelnou architektonickou i uměleckořemeslnou hodnotu a zaslouhují nejvyšší památkovou ochranu. Ovšem ať už se jedná pouze o běžnou dobovou produkci, nebo o unikátní prvky, které jsou nedílnou součástí autorského konceptu celé stavby, původní historická okna byla na objektech osazována s veškerým ohledem k architektonickým, materiálovým, estetickým a klimatickým vlastnostem „svých“ domů a jejich neuvážená výměna za moderní cizorodé výrobky, které nedokážou s domem symbioticky pracovat, je velkým ohrožením i pro domy samotné.

#### PRAMENY

SA Praha 6 — Složka čp. 234/IV, Hradčany. Stavební archiv ÚMČ Praha 6, plánová a spisová dokumentace (2016).

#### LITERATURA

BÁČOVÁ ET AL. 2010 — Marie BĀČOVÁ / Martin EBEL / Petra LESNIAKOVÁ / Alfréd SCHUBERT / Miloš SOLAŘ / Ladislav ŠPAČEK / Josef ŠTULC / Rostislav ŠVÁCHA / Petr VŠETEČKA: Obnova okenních výplní a výkladců. (= Odborné a metodické publikace, sv. 38), Praha 2010.

BARTOŠ/KOBEROVÁ 2016 — Ladislav BARTOŠ / Veronika KOBEROVÁ: Dokumentace oken oratoří tří pražských klášterních kostelů — Die Dokumentierung der Oratorienfenster der drei Prager Ordenskirchen. Staletá Praha 32, 2016/1, 113–134.

BARTOŠOVÁ/HAVLÍKOVÁ 2014 — Veronika BARTOŠOVÁ / Dorota HAVLÍKOVÁ: Příklady dokumentace dřevěných historických mřížových dveří v interiérech domů — Beispiele der Dokumentierung der hölzernen Gittertüren in den Innenräumen. Staletá Praha 30, 2014/1, 136–144.

BARTOŠOVÁ/HAVLÍKOVÁ/CHALOUPKA 2012 — Veronika BARTOŠOVÁ / Dorota HAVLÍKOVÁ / Jakub CHALOUPKA: Příklad dokumentace barokní okenní výplně Velkopřevorského paláce čp. 485 na Malé Straně v Praze — Beispiel der Dokumentierung einer Barockzeitigen Fensterausfüllung im Palast des Grosspriors Nr. 485 in Prag-Kleinseite. Staletá Praha 28, 2012/1, 135–141.

HAVLÍKOVÁ 2016 — Dorota HAVLÍKOVÁ: Ohrožená peronová stěna vyšehradského nádraží čp. 86 v Praze — The endangered platform partition at the Vyšehrad railway station Nr. 86 in Prague. Staletá Praha 32, 2016/1, 98–112.

HAVLÍKOVÁ/BARTOŠOVÁ 2013 — Dorota HAVLÍKOVÁ / Veronika BARTOŠOVÁ: Historické okenní výplně barokních výkřů Velkopřevorského paláce čp. 485 na Malé Straně v Praze — Historische Fensterausfüllungen der

- Barock-Dachgaupen vom Palast des Grosspriors Nr. konstr. 485 in der Kleinseite in Prag. Staletá Praha 29, 2013/1, 83–90.
- HAVLÍKOVÁ/VESELÝ/MELKA 2015 – Dorota HAVLÍKOVÁ / Jan VESELÝ / Petra MELKA: Dokumentace umělecko řemeslných prvků vily Mickiewiczova 3, č. p. 234, Hradčany, Praha 6. Praha 2015, rukopis. Uloženo: NPÚ ÚOP v Praze, dokumentační fondy, sign. SM 86.
- HILMERA 2000 — Jiří HILMERA: heslo Čp. 234/IV. In: Pavel Vlček et al., Umělecké památky Prahy : Pražský hrad a Hradčany. Praha 2000.
- KOBEROVÁ/BARTOŠ 2015 — Veronika KOBEROVÁ / Ladislav BARTOŠ: Okna sakristií kostelů sv. Havla a Panny Marie Andělské v Praze – Windows of the sacristies of St. Gaul and Virgin Mary Angel churches in Prague. Staletá Praha 31, 2015/1, 128–140.
- KOBEROVÁ/BARTOŠ 2018 – Veronika KOBEROVÁ / Ladislav BARTOŠ: Výplně okenních a dveřních otvorů v kapucínském kostele Panny Marie Andělské na Hradčanech – Die Ausfüllungen der Fenster- und Türöffnungen der Kapuzinerkirche Unser Lieben Frauen zu den Engeln in Hradschin. Staletá Praha 34, 2018/2, 112–130.
- KOČÍ ET AL. 2020 online — Radomír KOČÍ ET AL.: Vila Na Šafránci. In: Prázdné domy, aktualizováno: 31. 7. 2020. Dostupné na <<https://prazdnedomy.cz/domy/objekty/detail/976-vila-na-safrance>> [2020\_10\_30].
- LÍBAL 2020 — Patrik LÍBAL: František Troniček, spoluvůdce pražské city : Moderní stavitel i architekt moderny – František Troniček, co-creator of the Prague city : Modern builder and modernist architect. Staletá Praha 36, 2020/1, 2–25.
- SCHUBERT 2004 — Alfréd SCHUBERT: Péče o výplně historických okenních a dveřních otvorů. (= Odborná a metodická publikace Národního památkového ústavu, sv. 29), Praha 2004.
- SCHUBERT 2005 — Alfréd SCHUBERT: K péči o památkově hodnotné výplně okenních a dveřních otvorů. In: Sborník příspěvků k 5. ročníku konference Obnova památek 2005 – okna a dveře, konané 22. 3. 2005 v Praze. Praha 2005, 21–31.
- SCHUBERT 2014 — Alfréd SCHUBERT: Průzkum, dokumentace a inventarizace výplní okenních a dveřních otvorů. (= Odborná a metodická publikace Národního památkového ústavu, sv. 48), Praha 2014.
- ŠEVČÍKOVÁ 1990 — Zuzana ŠEVČÍKOVÁ: Okno : remeslo, technika, umenie (Okno v dejinách umenia a v pamiatkovej obnove) – Das Fenster zählt zu den Grundelementen [...]. Bratislava 1990.
- ŠKABRADA 2004 — Jiří ŠKABRADA: Přehled vývoje konstrukčního utváření výplní otvorů v historických stavbách. In: Okna a dveře. (= Svorník, sv. 2), M. Ebel / M. Hauserová / D. Houšková (eds), Praha 2004, 5–8.
- ŠVÁCHA/VLČEK 1996 — Rostislav ŠVÁCHA / Pavel VLČEK: heslo Čp. 123, 1021, 1037/I. In: Pavel Vlček et al., Umělecké památky Prahy : Staré Město, Josefov. Praha 1996.
- VÁCHOVÁ/LIBROVÁ 2008 – Petra VÁCHOVÁ (ed.) / Eva LIBROVÁ: Architekt F. A. Libra : Hrst vzpomínek na otce – A handful of memories of my father (the architect F. A. Libra). Praha 2008.

## ZUSAMMENFASSUNG

### DIE AUTHENTISCHEN FENSTER ALS WERTVOLLER BESTANDTEIL DER ARCHITEKTURDENKMÄLER AUS DEN ANFÄNGEN DER MODERNEN ARCHITEKTUR

Der Beitrag erinnert an die stets aktuelle Problematik der verschwindenden handwerklichen Bauelemente, und zwar auch in den Fällen, als es sich um nicht nur gewöhnliche zeitgenössische Produktion handelt, sondern ja um unikale Stücke als unteilbare Bestandteile des Autorenkonzepts des ganzen Baus als eines Gesamtwerks, die einen unersetzbaren architektonischen und kunsthandwerklichen Wert haben. Es handelt sich konkret um Fensterausfüllungen von drei Prager historischen Bauten des frühen 20. Jahrhunderts: dem denkmalgeschützten, von Antonín Hulán (1856–1934) projektierten und František Bílek (1872–1941) umgestalteten Haus von Ladislav Prokop Procházka Nr.-Konskr. 234/VI in Prag 6-Hradschin, Mickiewiczova G. 3 aus den Jahren 1910–1911, einem der nach Entwurf von Otakar Novotný (1880–1959) im kubistischen Stil in den Jahren 1919–1921 erbauten drei denkmalgeschützten Lehrerhäuser Nr.-Konskr. 123, 1021, 1037/I an der Kreuzung der Gassen Bílkova und Elišky Krásnohorské in der Altstadt, und schließlich die des Familienhauses des funktionalistischen Architekten František Albert Libra (1891–1958) Nr.-Konskr. 1823/XII in Prag-Vinohrady (Königliche Weinberge) an der Kreuzung der Gassen Hradešinská und Chorvatská, das nicht als Kulturdenkmal registriert ist, aber es sich in einem Denkmalschutzgebiet- der Denkmalzone Vinohrady-Žižkov-Vršovice- befindet.

Die Autorin vergleicht die Fenster der 1. Hälfte des 20. Jahrhunderts, die eine bedeutende Vielfalt sowohl der Profilierung als auch Farbigkeit der handwerklichen Bauglieder darbietet. Die Fenster der Häuser Procházka und Libra kommen noch aus den Formen der Jahrhundertwende mit einfacher Profilvereinfachung der Friese der Fensterflügel sowie -kämpfer heraus, hingegen die Fenster der Lehrerhäuser von Otakar Novotný gehören der ganz spezifischen Gruppe der Produktion des Kubismus an und sie bilden bei den Fensterausfüllungen ein „endemisches“ Phänomen, oftmals Einzelstücke ihrer Art.

Der Beitrag wendet das Augenmerk zur Problematik des Verschwindens der historischen Fensterausfüllungen auch in der Bemühung den ungünstigen Trend durch Volksbildung zu ändern. Die gegenwärtige Denkmalpflegepraxis muss das Recht verteidigen die Fenster der Architektur von Jugendstil, Symbolismus, Moderne oder Kubismus u. a. im unveränderten Zustand zu überlassen. Heutzutage gibt es nicht mehr Möglichkeiten, Kenntnisse, Handfertigkeiten oder Grund dafür ganz genaue Kopien herzustellen, und im Fall des



Verfertigen einer Kopie wird lediglich die Form kopiert, der Wert des historischen Originals ist von seinem Grundsatz nicht reproduzierbar (BÁČOVÁ U. KOLL. 2010, S. 18). Durch die Auswechslung der Fenster und weiteren bauhandwerklichen Elemente wird nur die bestehende Ausführung reproduziert, die Spuren nach historischen Umgestaltungen verschwinden spurlos und mit ihnen auch die Möglichkeit ihre Geschichten zu erklären.

Sollte sich nur um gewöhnliche Zeitproduktion oder um unikale Elemente als untrennbare Bestandteile des architektonischen Konzepts des Baus handeln, die ursprünglichen (historischen) Fenster wurden mit aller Rücksicht zu den architektonischen, Material-, ästhetischen und klimatischen Eigenschaften der Häuser eingebaut und ihre unbedachte Auswechslung durch moderne Erzeugnisse, die nicht mit dem Haus symbiotisch arbeiten können, stellt eine große Bedrohung auch für die Häuser selbst dar.

**Abb. 1.** Prag 2-Vyschehrad, Nr.-Konskr. 47/VI, Kai Rašínovo nábřeží 8. Gesamtansicht der Familienhausfassade, von der Moldau zu aufgenommen. Der Bau ist ein Teil der Dreihäusergruppe von Josef Chochol, 1912–1913. Am Haus Nr.-Konskr. 47 sind die Fenster ausgewechselt, die übrigen zwei Häuser haben noch die ursprünglichen Fenster (Foto Autorin, 2020).

**Abb. 2.** Prag 2-Vyschehrad, Nr.-Konskr. 50/VI, Rašínovo nábřeží 26. Gesamtansicht von Süden. Das Haus wurde 1912–1913 nach Entwurf von Emil Králíček erbaut. Im Jahre 2004 ist die Auswechslung der abgelebten Fensterteile erlaubt worden (Foto Autorin, 2020).

**Abb. 3.** Prag 2-Vyschehrad. **A** – Nr.-Konskr. 47/VI, Rašínovo nábřeží 8; Fenster im nördlichen Teil vom Parterre der Straßenfront. In den ursprünglichen Rahmen mit kubistisch geformtem Pfosten wurden zwei Fensterflügelrepliken eingefasst. Bei den neuen Flügeln hat man nicht die ursprüngliche tischlerhandwerkliche Fügung der Rahmenfriesen erhalten. **B** – Nr.-Konskr. 50/VI, Rašínovo nábřeží 26; Detail der Südfassade mit den Fenstern vom 1. Obergeschoss unterhalb des Wintergartens. Das Fenster rechts ist ursprünglich, beim linken Fenster wurde der obere Flügel ausgewechselt und Loshölzer zwischen die Glasscheiben eingelegt. Der Rest der Fensterausfüllung blieb erhalten (Foto Autorin, 2020).

**Abb. 4.** Prag 2-Neustadt, Nr.-Konskr. 390/II, Rašínovo nábřeží 42, Gebäude der ursprünglichen Allgemeinen Pensionsanstalt, 1913–1914, Jan Kotěra und Josef Zásche. Südwestecke, von der Moldau zu aufgenommen, teilweise Fensterauswechslung für Kopien in den Jahren 2012–2013 (Foto Autorin, 2020).

**Abb. 5.** Prag 6-Hradschin, Nr.-Konskr. 234/IV, Mickiewiczova 3, Villa „Podzim“ (Herbst), Straßenansicht von Osten (Foto Autorin, 2015).

**Abb. 6.** Prag 6-Hradschin, Nr.-Konskr. 234/IV, Mickiewiczova 3: **A** – Erkerfenster an der Straßenfassade, Zustand vor der Rekonstruktion, Straßenansicht. Die eindeutig ursprünglichen Fenster aus der Bauzeit des Hauses, 1911, bzw. 1911–1916, die Loshölzer sekundär beseitigt. Die älteste, bei Sondierung festgestellte Oberflächenbehandlung war die Fladerung (s. Abb. 12); **B** – Innere Fenster im selben Erker, Zustand vor der Rekonstruktion, Blick aus der Erdgeschosshalle zu. Die Fenster wurden im Rahmen der Bestandsaufnahme der Kunstgewerbeausstattung des Hauses dokumentiert (Foto Autorin, 2015).

**Abb. 7.** Prag 6-Hradschin, Nr.-Konskr. 234/IV, Mickiewiczova 3, Riss, Perspektivansicht aus der Straße (von Nordosten) zu; orthogonale Ansichten: südliche (Garten-) Front, Ostseite mit dem Hauseingang und die Nord- (Straßen-) -seite. Dieses Projekt (1910) enthält den ursprünglichen Entwurf von 5 hohen gekoppelten Fenstern am Straßenerker. Die niedrigeren Seitenfenster in den Schrägwänden des Erkers wurden nach dem Eintritt František Bílek in die Hausprojektierung ausgeführt und die gekoppelten Fenster wurden mit der Figuralreliefumrahmung von Bílek versehen. Der Riss ist von Ladislav Prokop Procházka und Antonín Hulán signiert (Bauarchiv des Stadtteils Prag 6, gescannt 2016).

**Abb. 8.** Prag 6-Hradschin, Nr.-Konskr. 234/IV, Mickiewiczova 3, Projekt aus dem Jahr 1910, Erdgeschoss, ursprüngliche Grundrisslösung des Straßenerkers mit fünf hohen gekoppelten Fenstern (Bauarchiv des Stadtteils Prag 6, gescannt 2016).

**Abb. 9.** Prag 6-Hradschin, Nr.-Konskr. 234/IV, Mickiewiczova 3, Plan der Adaptierungen im Haus, im April 1916 vom neuen Besitzer JUDr. Josef Picka vorgelegt. Der von Josef Picka signierte Plan nimmt die tatsächliche/heutige Ausführung des Hauses samt der Erkerfenstergestaltung auf (Bauarchiv des Stadtteils Prag 6, gescannt 2020).

**Abb. 10.** Prag 6-Hradschin, Nr.-Konskr. 234/IV, Mickiewiczova 3, Äußere Straßenerkerfenster, Detail der Kämpferprofilierung. Es handelt sich um die ursprünglichen Fenster aus der Bauzeit des Hauses 1911, bzw. 1911–1916 (Foto Autorin, 2015).

**Abb. 11.** Prag 6-Hradschin, Nr.-Konskr. 234/IV, Mickiewiczova 3, Ausschnitt aus dem nicht datierten Foto der Halle vor der gründlichen Umgestaltung der 1930er Jahre, die Nordwestecke des Raums mit dem Antritt der Stiege ins Obergeschoss aufnehmend. Deutlich ist die älteste Gestalt des Erkers mit der Vitrage; der dunkle Anstrich möge die untere, unter den späteren Schichten erhaltene Fladerungsschicht sein (Privatsammlung der heutigen Hausbesitzerin Petra Melke, ursprünglich Familienarchiv Picka, unbekannter Fotograf, vor 1933).

**Abb. 12.** Prag 6-Hradschin, Nr.-Konskr. 234/IV, Mickiewiczova 3, in einer Sonde an der Innenseite eines der inneren Fensterflügel vom Straßenerker wurde die unterste Schicht vom Fladeranstrich identifiziert. Die Sonde führte die Autorin während der Dokumentierung des Hauses vor seiner Gesamtrekonstruktion durch (Foto Autorin, 2015).

**Abb. 13.** Prag 6-Hradschin, Nr.-Konskr. 234/IV, Mickiewiczova 3, Fenster im Raum neben der Küche im Untergeschoss, das Teil der Straßenfront bildet: **A** – Straßenansicht, das Gitter wurde nachträglich eingefasst; **B** – Innere Fensterflügel. An diesem ursprünglichen Fenster dokumentierte man die Losholzprofilierung, die sich an allen Fenstern des Hauses wiederholt (s. Abb. 14B, Foto Autorin, 2015).

**Abb. 14.** Prag 6-Hradschin, Nr.-Konskr. 234/IV, Mickiewiczova 3, Untergeschoss, Raum neben der Küche: **A** – Detail der Fensterprofilierung, Straßenansicht. Die Profilierung vom kleinem Gesims unter dem

klappbaren Mittelflügel oder die des Fensterrahmens bei Berührung mit der Glasscheibe sind traditionswidrig gelöst; **B** – Fensterflügellosholzprofilierung (Foto und Zeichnung Autorin, 2015).

**Abb. 15.** Prag 6-Hradschin, Nr.-Konskr. 234/IV, Mickiewiczova 3, Untergeschoss, Raum neben der Küche, Detail des inneren Fensterflügels, mit sichtbarer Profilierung von Loshölzern und Rahmen, die Messinggriffe sind ursprünglich aus der Bauzeit des Hauses (Foto Autorin, 2015).

**Abb. 16.** Prag 6-Hradschin, Nr.-Konskr. 234/IV, Mickiewiczova 3, Obergeschoss, verglaste innere Tür mit den der Profilierung aller Fenster entsprechenden Profilen (am Fenster im Raum neben der Küche dokumentiert, s. Abb. 14B): **A** – Blick aus der Treppe in der Erdgeschosshalle zu; **B** – Ansicht vom Flur der Wohnung zu; **C** – Schlagleistenprofil aus der inneren Tür am Treppenabsatz im Obergeschoss in der Halle; **D** – Losholzprofilierung; **E** – Losholzprofil (Foto und Zeichnungen Autorin, 2020).

**Abb. 17.** Prag 1-Altstadt, Nr.-Konskr. 123, 1021, 1037/I, Elišky Krásnohorské G. 10, 12, 14, Bílkova G. 5, Gesamtansicht der Lehrhäuser von Otakar Novotný, 1919–1921. Dokumentierte Fensterausfüllungen im Treppenhaus sind Teil vom mittleren Haus Nr.-Konskr. 1021/I, Elišky Krásnohorské 12 (Foto Autorin, 2016).

**Abb. 18.** Prag 1-Altstadt, Elišky Krásnohorské 10, 12: **A** – Teil der Westfassade Nr.-Konskr. 1021/I mit allen durch Kopien ersetzten Fenstern. Diskussionswert ist die bräunliche Tönung des Anstrichs, der sich vom roten Anstrich übriger zwei Häusergruppenteile unterscheidet; **B** – Teil der Westfassade des Hauses Nr.-Konskr. 123/I, Elišky Krásnohorské 10 mit Erker in der zweiten Achse von links – Höhenniveau des 2. und 3. Obergeschosses. Das untere Fenster im 2. Obergeschoss ist ursprünglich, das über ihm im 3. Obergeschoss stellt eine ganz gelungene Kopie dar. Diskussionswert ist wieder der Farbton des Anstrichs, der sich von sichtbaren Farbschichtenkomplexen der ursprünglichen Fensterflügel unterscheidet (Foto Autorin, 2020).

**Abb. 19.** Prag 1-Altstadt, Nr.-Konskr. 123, 1021/I, Elišky Krásnohorské 10, 12, Fenster in der Höheebene des 2. Obergeschosses an der westlichen Seite der Straßenfassade bei der Berührung beider Häuser: **A** – Fenster des Hauses Nr.-Konskr. 1021 als Kopie mit dem neuen Farbton; **B** – ursprüngliches Fenster des Hauses Nr.-Konskr. 123 (Foto Autorin, 2020).

**Abb. 20.** Prag 1-Altstadt, Nr.-Konskr. 1021/I, Elišky Krásnohorské 12, Fenster vom Treppenabsatz zwischen dem 2. und 3. Obergeschoss: **A** – Gesamtansicht vom Hausinneren (vom Treppenabsatz zu); **B** – Detail der originalen kubistischen Losholzverzierung; **C** – Schlagleiste und Rahmen der Fensterflügelinnenseite, Detail der Profilierung (Foto Autorin, 2016).

**Abb. 21.** Prag 1-Altstadt, Nr.-Konskr. 1021/I, Elišky Krásnohorské 12: **A** – Hoffassade mit Treppenrisalit (das dokumentierte Fenster ganz unten); **B** – Fenster vom ersten Treppenabsatz, Gesamtansicht; **C** – origineller Messinggriff der kubistischen Form an den Treppenfenstern; **D** – Fensterrahmen vom unteren Treppenabsatz mit dokumentierter Folge der Anstriche samt der ältesten hellgrauen Farbschicht (Foto Autorin, 2016).

**Abb. 22.** Prag 10-Vinohrady (Königliche Weinberge), Nr.-Konskr. 1823/XII, Hradešinská G. 32, Familienhaus und zugleich Sitz des architektonischen Ateliers František Albert Libra: **A** – Gesamtansicht aus der Kreuzung der Gassen Hradešinská und Chorvatská zu; **B** – ursprüngliche Fenster in den Obergeschossen des Hauses, Ansicht vom Garten zu (Foto Autorin, 2018).

**Abb. 23.** Prag 10-Vinohrady, Nr.-Konskr. 1823/XII, Hradešinská 32, Familienhaus František Albert Libra. Grundriss vom 1. Ober- und Dachgeschoss, 1925 mit ersichtlich gemachtem dokumentiertem Fenster beim Treppenabsatz im 1. Obergeschoss (Privatarchiv der Familie F. A. Libra).

**Abb. 24.** Prag 10-Vinohrady, Nr.-Konskr. 1823/XII, Hradešinská 32, Familienhaus František Albert Libra. Ursprüngliches Fenster vom Treppenabsatz im 1. Obergeschoss: **A** – Innenseite, Gesamtansicht; **B** – Detail der Profilierung vertikaler Friese mit Schrägung bei Berührung von zwei Fensterflügelrahmen, die Berührung ist von der Schlagleiste überdeckt (dieses handwerkliche Detail erhöhte den Wärmekomfort der Ausfüllung und wurde oft bis in die 1950er Jahre verwendet); **C** – ursprünglicher Messinggriff der ursprünglichen Fenster im Haus; **D** – ursprünglicher Fensterflügel, Detail der Profilierung der Losholzinseite; **E** – Profil der Schlagleiste, des Losholzes und des Rahmens (Foto und Zeichnung Autorin, 2018).

**Abb. 25.** Prag 10-Vinohrady, Nr.-Konskr. 1823/XII, Hradešinská 32, Familienhaus František Albert Libra. Ursprüngliche Haustür mit dem durch Mittelstab und Loshölzer in zwölf Scheiben geteilten Kämpferfenster. Die Losholzprofilierung ist gleich wie am dokumentierten Fenster vom Treppenabsatz im 1. Obergeschoss (Foto Autorin, 2018).

*Übersetzung von Jindřich Noll*

*Tato práce vznikla v rámci plnění výzkumného cíle NPÚ **Nemovitě památky v ČR**, financovaného z institucionální podpory Ministerstva kultury na dlouhodobý koncepční rozvoj výzkumné organizace.*

Ing. arch. Dorota Havlíková, stavební historička, havlikova.dorota@npu.cz  
Národní památkový ústav, územní odborné pracoviště středních Čech v Praze, Sabinova 373/5,  
CZ-130 00 Praha 3