

VÝSLEDKY ZÁCHRANNÉHO ARCHEOLOGICKÉHO VÝZKUMU V PURKYŇOVĚ ULICI NA NOVÉM MĚSTĚ PRAŽSKÉM

VERONIKA STAŇKOVÁ

Vyhodnocení nálezné situace objevené při hloubení šachty v severní části Purkyňovy ulice: dochovaná stratigrafie společně s výpovědí písemných pramenů dokumentuje podobu sídelních aktivit od poloviny 12. století po současnost. Nejstarší pozůstatky sídlištních objektů z doby předlokační osady Újezd sv. Martina byly po zániku z části převrstveny pohřebním areálem Židovské zahrady, jehož severní periferii výzkum zachytil dvěma hroby. Blok přilehlé zástavby s vývojem od 14. století byl zdemolován v 70. letech 20. století v souvislosti s výstavbou stanice metra. Plánovaná změna podoby místa, vyvolaná výstavbou multifunkčního centra, si vyžádala v uplynulých třech letech důkladné archeologické prozkoumání. Předkládaný příspěvek se snaží v první řadě prezentovat archeologická data získaná v průběhu záchranného výzkumu a dále otevřít otázky historické rekonstrukce zdejšího osídlení.

RESULTS OF THE RESCUE ARCHAEOLOGICAL EXCAVATION IN THE PURKYŇĚ STREET AT THE NEW TOWN OF PRAGUE

Presentation of the results of the archaeological rescue excavation in the Purkyň Street in the New Town, Prague. Three seasons of archaeological research were evoked by the transformation of the site appearance and the construction of a multifunctional centre planned for the near future. Site stratigraphy, together with written evidence, document settlement activities from the 12th century to the present day. The remains of the earliest features from the pre-location hamlet of St. Martin's Újezd were overlaid after their decline by a burial area of the Jewish garden, of which the northern periphery was documented with two graves. A block of adjacent houses developing since the 14th century was demolished in the 1970s in the consequence of the metro stations construction. The article presents archaeological data gained by the excavation and opens questions of historic reconstruction of the local settlement.

Klíčová slova — archeologický výzkum – Praha-Nové Město – předlokační aglomerace – Židé – hřbitov – pohřebiště – Újezd sv. Martina

Key words — archaeological excavation – Prague-New Town – pre-location agglomeration – Jews – cemetery – burial ground – Újezd of St. Martin

Úvod

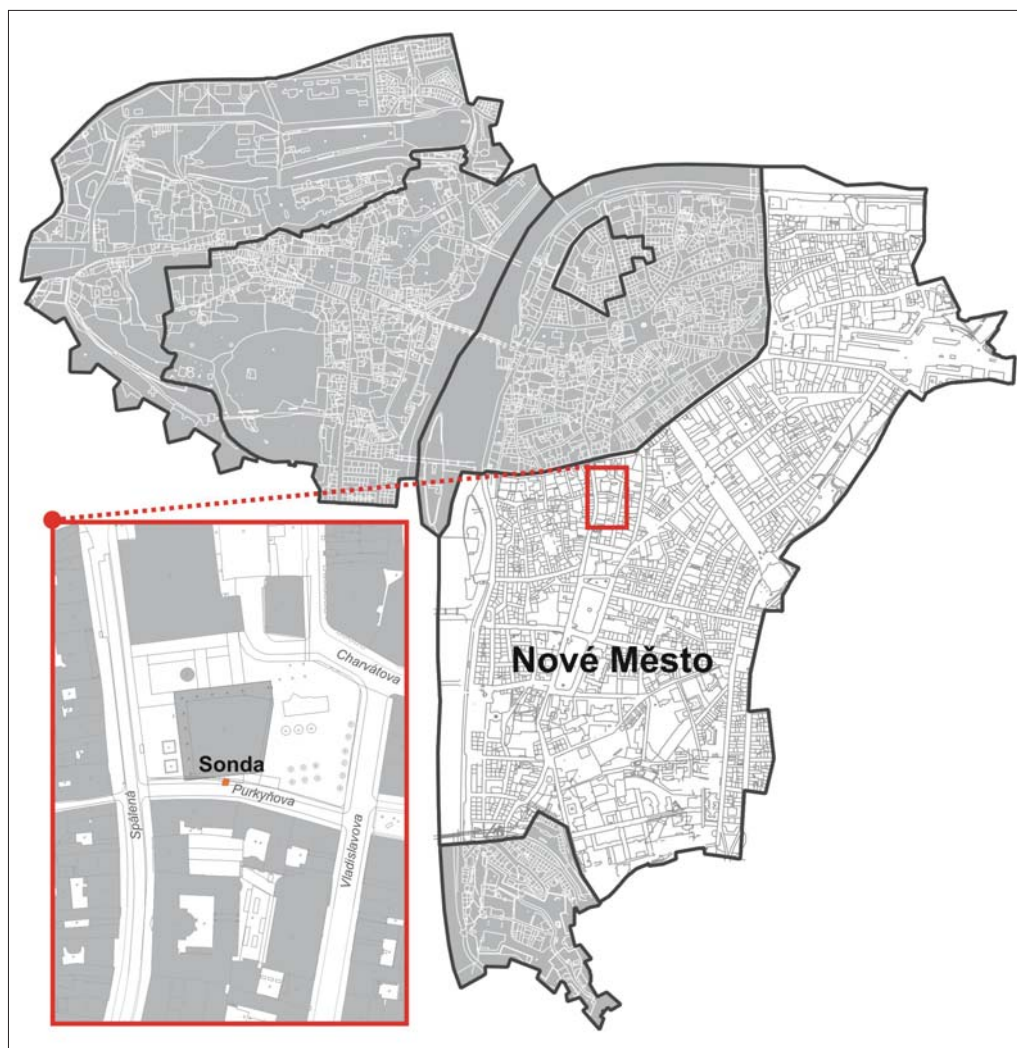
V uplynulých třech letech se archeologům naskytla mimořádná příležitost poznat podobu sídelní stratigrafie v oblasti předpolí staroměstských hradeb v rozsahu ulic Spálená, Charvátova, Purkyňova. Realizováno bylo několik výzkumů vyvolaných výstavbou multifunkčního objektu Copa centrum Národní. Příspěvek předkládá data získaná během hloubení šachty v ulici Purkyňova. Spolu s informacemi z archivních pramenů a literatury nastiňuje podobu osídlení od 12. století do současnosti. Definitivní rekonstrukce historického obrazu místa však bude možná až po vyhodnocení poznatků ze sousedních rozsáhlých ploch.

Prostorové a časové vymezení výzkumu

Záchranný archeologický výzkum proběhl při severní straně ulice Purkyňova (Praha 1-Nové Město, parcela č. 2384/1), na rozhraní komunikace a chodníku, těsně před vstupní halou metra (obr. 1). Dotčená parcela z jihu sousedí s kulturní památkou „židovský hřbitov bývalý – zv. Židovská zahrada, archeologické stopy“ (r. č. ÚSKP 50198/1-2266).

Výzkum byl realizován ve dvou etapách. První byla vyvolána plánovanou změnou podoby stanice metra Národní třída, v tomto konkrétním případě byla sledována hloubená šachta pro přeložku optických kabelů.¹ Po vypuknutí stavby byl zahájen archeologický dohled, který po dosažení pozitivních archeologických situací přerostl v záchranný archeologický výzkum. Archeologické práce v terénu proběhly ve druhé polovině listopadu roku 2009. Zastaveny byly ve chvíli odkrytí hrobů středověkého židovského hřbitova. V důsledku tohoto závažného nálezu nemohl být stavební záměr realizován dle původního projektu. Následovala série jednání investora se zástupci Židovské obce v Praze. Dosaženo bylo konsenzu v podobě přeložení šachty k severu, tedy do bezprostřední blízkosti tehdejšího staveniště Copa Centrum Národní. Přímá návaznost původního a nového umístění vedla k pokračování archeologického výzkumu druhou etapou v rozsahu nově těžných terénů v období dubna roku 2010.

¹ Konzultace s archeologickým pracovištěm NPÚ ÚOP v hl. m. Praze probíhaly prostřednictvím dodavatelských firem investora (Dopravní podnik hl. města Prahy, a. s.) od přípravné fáze projektu.



Obr. 1. Praha – centrum města. **Červeně** – výřez z místopisné situace, **oranžově** – plocha zkoumané sondy. (Do mapového podkladu v Archivu odboru archeologie NPÚ ÚOP v hl. m. Praze zobrazila autorka, 2011).

Historie a sídelní kontext

Místo výzkumu představuje klíčový bod střední části Nového Města, přibližující komplikovaný vývoj území. Nejstaršími dokumentovanými pozůstatky lidské aktivity byly stopy starobylé předlokační osady Újezd sv. Martina,² z jihu převrstvené pohřebištěm (Židovská zahrada) a později komunikací. Za severní hranicí pokračovaly sídelní aktivity přes vrcholně středověké Charváty po moderní měšťanskou zástavbu, jejíž existenci ukončila roku 1978 demolice před výstavbou metra.

Osada Újezd

Rekonstruovaná rozloha osady Újezd (později, dle svého farního kostela, Újezd sv. Martina) zaujímá na pražském pravobřeží plochu vymezenou dnešními novoměstskými ulicemi: Purkyňova na jihu, Spálená na západě a Jungmannova na východě. Severní část zasahovala do okolí kostela sv. Martina ve zdi (TOMEK 1892, č. 1).

Nejstarší písemné zmínky o osadě Újezd pocházejí z druhé poloviny 12. století. Listinou datovanou k roku 1178 daruje kníže Soběslav II. osadu vyšehradské kapitule: „dávám újezd v pražském podhradí, který náležel mé matce“ (CDB 1904–1907, č. 287, 252).³ Existenci osady je tedy možno posunout do první poloviny 12. století, do doby života Soběslavy matky Adléty Uherské, před rok 1140.

2 Starší archeologické situace v nejbližším okolí sondy byly zjištěny v ulici Vladislavově v roce 1870 při stavbě Měšťanské besedy, dnešní čp. 1477/II, parcela č. 696. V hloubce cca 6 m byl zachycen žárový hrob se třemi nádobami. Dle dobového popisu nedochované keramiky byl nález datován do knovízské kultury doby bronzové (PETERA ROHOZNICKÝ 1870, 629; ŠTORCH 1921, 134; LUTOVSKÝ/SMEJTEK 2005, 568–569).

3 „do circuitum in suburbio Pragensi qui matris mee fuerat“ (CDB 1904–1907, 252). Další listiny potvrzují vlastnická práva vyšehradské kapituly a získání hospodářské a soudní imunity (CDB 1904–1907, 288–290, 317; CDB 1904–1907, 438–440, 406; TOMEK 1865, 74; SVOBODOVÁ LADOVÁ 1973, 125).

Obr. 2. Rozsah Židovské zahrady na mapě Prahy z roku 1519. **Zeleně** – starší hrobové nálezy, **červeně** – místo zkoumané sondy. (Do podkladu **TOMEK 1892** zobrazila autorka, 2011.)



ků“ (TOMEK 1855, 238) byla vyšehradskou kapitulou rozprodána. Do založení Nového Města pražského je uváděno několik měšťanů, kteří drželi tamní pozemky.⁶ Po zbytek 13. a v první polovině 14. století žila osada samostatně jako staroměstské předměstí náležející stále ke kostelu sv. Martina ve zdi (EKERT 1996, 462–465).

Židovská zahrada

Přibližně od poloviny 13. století zabíral jižní sousedství Újezdu sv. Martina židovský hřbitov, tzv. Židovská zahrada. Tradičně uváděná doba založení – rok 1254 (TOMEK 1855, 238), a teze o ústřední funkci hřbitova pro pohřbívání Židů z celých Čech, byly podrobeny kritice rozbořením písemných pramenů (DRAGOUN 2000, 447; DRAGOUN 2002b, 235; PODLIŠKA/SELMÍ WALLISOVÁ 2009, 9–10; WALLISOVÁ 2002, 74–75). Vznik hřbitova může být kladen do doby před i po tomto datu (LORENC 1973, 177). K roku 1254 je datována listina Přemysla Otakara II., potvrzující znění diplomů papeže Inocence IV. na ochranu Židů, mimo jiné stanovující hrdelní trest za útok na židovský hřbitov. Obecná právní formulace textu, navíc známého pouze z opisů nejdříve ze 14. století, nedovoluje činit bližší závěry o situaci tohoto konkrétního pohřebiště ani diskutovat o počtu židovských nekropolí v zemi.⁷ Za povšimnutí stojí důsledné opakování článku o převozu zesnulých

Koncentraci osídlení lze předpokládat v okolí kostela sv. Martina⁴ a podél komunikace směřující na Vyšehrad. O charakteru zástavby v období 12. a počátku 13. století napoví především vyhodnocení výzkumu na staveništi Copa Centrum Národní.⁵ Dosavadní názory o lokování obytné části osady do okolí kostela a hospodářského zázemí s absencí rozsáhlejších sídlištních objektů jižně za linií dnešní Národní třídy budou jistě pozměněny (OLMEROVÁ 1981, 177). Mezníkem nejen v životě Újezdu bylo zbudování opevnění Starého Města v období let 1237–1253 (DRAGOUN 2002b, 182–188; DRAGOUN 1987, 39–70; KUPKA 2008, 56–58). Osada jím byla rozdělena na dvě části. Severní menší část s kostelem postupně splývala s Havelským městem, jižní zůstala vně hradeb.

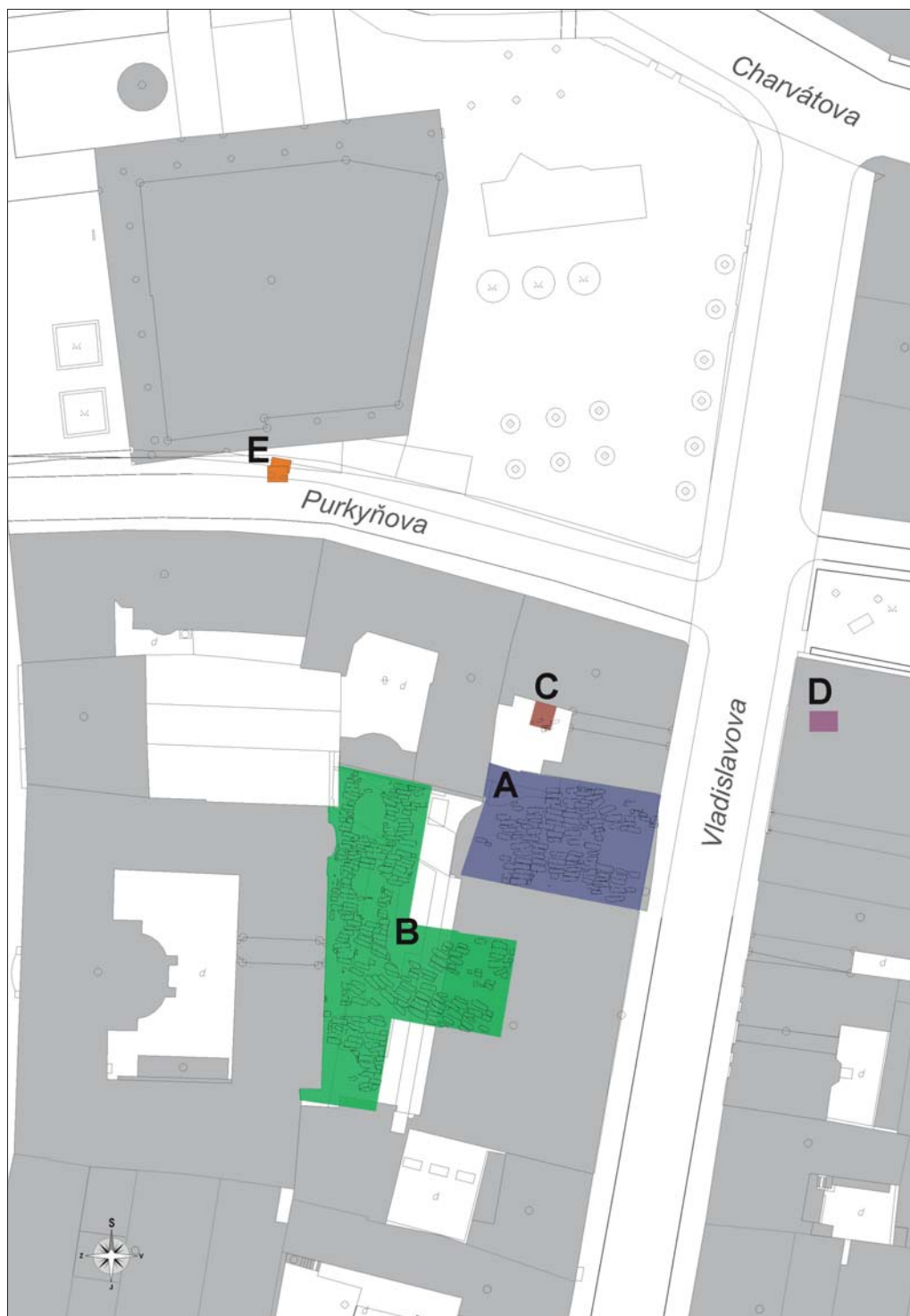
Část před hradbami zahrnující „dvůr se sladovnou a více jiných městišť a dom-

4 Doba výstavby původně emporevého kostela viz CDB 1904–1907, č. 317, 289; VARHANÍK/SOMMER 1984, 147–158; VLČEK 1996, 93–95; DRAGOUN 2002, 73–76; ČAREK 1947, 202; CHALOUPECKÝ/KVĚT/MENCL 1948, 40.

5 Výzkum NPÚ ÚOP v hl. m. Praze, vedoucí výzkumu Tomasz CYMBALAK (2010, 30–31).

6 V první polovině 14. století jsou uváděni majitelé dvoru se sladovnou, lokalizovaného do míst čp. 30–34 při Jungmannově ulici: Pešek (zeť Petra Glasa), Petr Koufhouš, Bohuslav Wolfram/Olbram (JANSKÁ 1977, 165–196; TOMEK 1855, 238).

7 Moderní edice pramenů navíc přináší rozdílné znění textu. Množné číslo slova „hřbitov“ uvedené v CDB (1974, č. 36, 76–78) a předkládané ve zmiňovaných rozbořích jako důkaz většího množství židovských nekropolí, není ve starších ani novějších prepisech přítomno (CIM 1974, č. 4, 9–12; CIB 1867, č. 45 A, 131–134; BRUGGER/WIEDL 2005, č. 32, 42–44). Vzhledem k povaze pramene by patrně ani vyhledání jeho nejstaršího znění ve SA Žatec k otázce četnosti židovských hřbitovů nepřispělo.



Obr. 3. Praha 1-Nové Město. Do-savadní nálezy hrobů náležejících do Židovské zahrady.

A+B – čp. 1390 a 76, p.p.č. 753/2, výzkum NPÚ ÚOP v hl. m. Praze v letech 1997–2000;

C – čp. 52, p.p.č. 758, výzkum NPÚ ÚOP v hl. m. Praze v roce 2009; **D** – čp. 1477, p.p.č. 696, výzkum Muzea hl. města Prahy 1982, 1990;

E – p.p.č. 2384, výzkum NPÚ ÚOP v hl. m. Praze v letech 2009–2010. (S využitím obrazové přílohy z PODLISKA/SELMÍ WALLISOVÁ 2009 na podkladě katastrální mapy, zobrazení autorka, 2011.)

z města do města, z provincie do provincie, bez povinnosti platit clo,⁸ které snad naznačuje určitou spádovost židovských hřbitovů (PAŘÍK 2003, 17).⁹

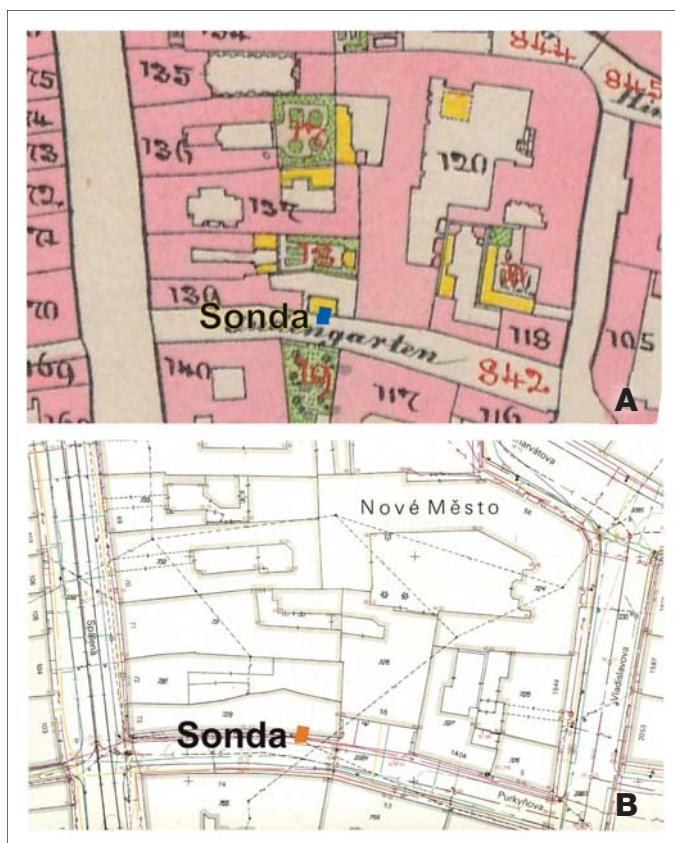
V Praze jistě již před rokem 1254 muselo či musela existovat pohřebiště, kam židovská komunita, známá zde jistě od konce 11. století, ukládala své zesnulé (DRAGOUN 2002b, 235). Jednoznačná zmínka o novoměstském hřbitově pochází až z roku 1341 (TOMEK 1855, 238; TOMEK 1872, 4).

Dále jsou konfirmována práva Židů ke hřbitovu a domům při jeho zdi za vlády Karla IV. a Václava IV. V jihovýchodní části zahrady při ulici Široká (dnešní Jungmannova, na místě domů čp. 16–18)

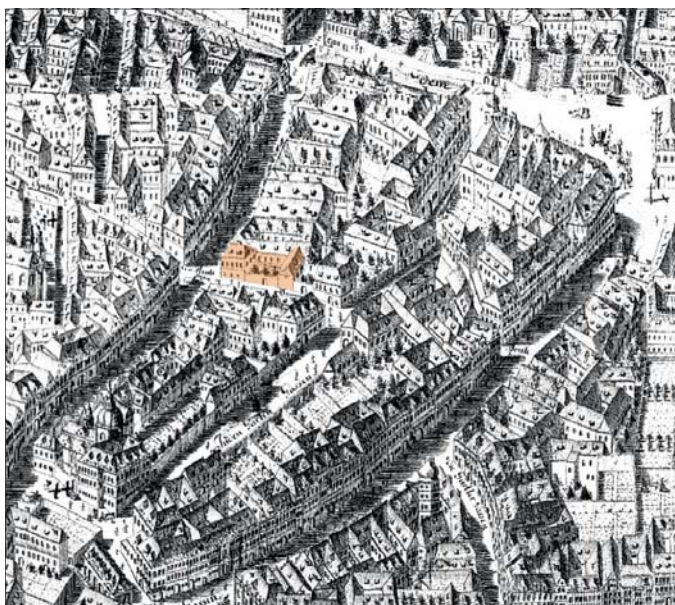
⁸ Rok 1255 CDB 1974, č. 41, 85–91; BRUGGER/WIEDL 2005, č. 34, 45–48. Rok 1262, CDB 1974, č. 316, 471–474; BRUGGER/WIEDL 2005, č. 39, 51–54.

⁹ V českém okolí lze uvést jako příklad centrální židovské nekropole Řezno pro oblast Bavorska (ARETIN 1803, 6; BAUER/BRENNER 2006, 24).

Obr. 4. Praha 1-Nové Město. Situace a plocha referovaného výzkumu. **A)** na výřezu z mapy stabilního katastru, císařský otisk z roku 1841, **modře**. **B)** na výřezu z technické mapy Prahy z roku 1969, **oranžově** (zobrazení autorka, 2011).



Obr. 5. Praha 1-Nové Město. Výřez z plánu Prahy Josefa Daniela Hubera z roku 1769. **Oranžově** – dům čp. 73 (do podkladu zobrazila autorka, 2011).



Židé vystavěli 5 domů. Připomínána je i malá chýš přistavěná ke zdi hřbitova v jihozápadním rohu při ulici Spálené (čp. 82; TOMĚK 1871, 230; VOJTÍŠEK 1919, 243). Za husitských bouří se zde obyvatelé zřejmě necítili v bezpečí a sídla raději opustili. Z domů přestaly přicházet berně, novoměstskou obcí tak byly zabrány a rozprodány mezi měšťany (VOJTÍŠEK 1919, 243). Židovská zahrada přestala být postupně používána, až byla roku 1478 králem Vladislavem Jagellonským zrušena. Ještě v prosinci roku 1478 byla zahrada rozparcelována (obr. 2). Plocha, široká průměrně necelých 170 m a dlouhá 200 m, byla rozdělena uprostřed ulic (dnešní Vladislavovou), vedoucí na sever až k ulici Charvátově. Na severní straně byla vymezena ulička, nazývaná od 15. století Na Židovské zahradě přední (v polovině 19. století Přední sluneční, dnešní Purkyňova), spojující nově vzniklou Vladislavovu ulici se Spálenou. Celkem bylo vyměřeno 27 městišť při ulici Vladislavově a 16 při Spálené. Výstavba musela být zahájena do jednoho roku. Židé obdrželi za dobrovolné postoupení hřbitova jako náhradu pozemky na místě řečeném V Jámě, v území současné jižní části Vodičkovy ulice, části ulice Školské a ulice V Jámě (TOMEK 1891, 156; VOJTÍŠEK 1919, 244; LORENC 1973, 177).

Existenci hřbitova připomínaly především pozdější nálezy lidských ostatků. Exhumace a převážení kostí jsou historicky doloženy v období let 1706–1710 (VILÍMKOVÁ 1990, 10). Lebky pocházející ze Židovské zahrady byly součástí Purkyňovy sbírky, sloužily jako srovnávací materiál antropologických studií ve druhé polovině 19. a první polovině 20. století (DALLA ROSA 1886, 110; MATIEGKA 1893a,¹⁰ 286; MATIEGKA 1893b, 94; MATIEGKA 1936, 283). Roku 1866 je připomínán odvoz podlouhlých gotických stél, nejspíše náhrobků, ke Staronové synagoze (LAŠTOVKA/LEDVINKA 1998, 409).

Archeologický doklad zachování hřbitova pod poasanační zástavbou byl publikován prvně roku 1985, jednalo se o nálezy dvou koster z let 1970 a 1982 z Vladislavovy ulice čp. 147/II a čp. 1390/II (HUML 1985, 140–141).

¹⁰ Jindřich Matiegka je zpracoval v rámci kolekce lebek z 16. století.

Zásadním se stal rozsáhlý výzkum v čp. 1390/II a 76/II v letech 1997–2000. Odkryto zde bylo na 400 hrobů (WALLISOVÁ 2002). Na přelomu let 2009 a 2010 nález doplnilo dalších 5 hrobů, získaných při rozšiřování výtahové šachty v čp. 52/II (PODLISKA/SELMÍ WALLISOVÁ 2009; obr. 3). Ve dvoře čp. 76/II byl zachycen původní povrch hřbitova, tvořený štětem z pískovců a opuky (194,4 m n. m.). U části hrobů nad



Obr. 6. Praha 1-Nové Město, Purkyňova. Pohled do sondy po ukončení první terénní etapy záchranného archeologického výzkumu (foto P. Máca, 2009).

povrch vystupovaly kamenné desky podélně dělící jednotlivé hroby. Dna hrobových jam nepřekračovala niveletu 192,6 m n. m. Hroby byly umístěny hustě vedle sebe. Mrtví byli uloženi v dřevěných rakvích, několikrát byly identifikovány železné hřeby sloužící k zatlučení víka. Zesnulí leželi zpravidla na zádech, s hlavou k západu či severozápadu a rukama podél těla. V několika případech byly v ústech nebo na očích pohřbených nalezeny břidlicové destičky, u nohou křemencové valouny. Zachycenou hrobovou výbavu představovaly dvě kruhové přezky a drátěná čelenka. Překvapivým byl objev hromadného hrobu minimálně 4 jedinců, jev v prostředí židovské kultury ojedinělý. Starší antropologická aktivita nebyla prokázána. Hroby v čp. 52/II byly překryty vrstvami s keramikou datovanou do poloviny 15. století (WALLISOVÁ 1998; WALLISOVÁ 2002; KUŽELKA 2002; PODLISKA/SELMÍ WALLISOVÁ 2009; SELMI WALLISOVÁ 2009; SELMI WALLISOVÁ 2011 s další literaturou a srovnáním s obdobnými evropskými lokalitami). Vedle nesčetných odborných poznatků přinesl výzkum i cennou zkušenost o nekompromisním přístupu pražské Židovské obce v otázce nedotknutelnosti lidských ostatků. Závažnost nálezu vedla k vyhlášení kulturní památky Židovská zahrada (DRAGOUN 2000).

Vývoj osídlení po založení Nového Města

Po založení Nového Města roku 1348 se osada Újezd sv. Martina stala jeho součástí. Její pozemky však nebyly vykoupěny panovníkem, ale zůstávaly i nadále v držení svých původních majitelů (LORENC 1973, 98–99). První parcelace Nového Města se tedy pozemků se starší zástavbou nedotkla. Koncem 70. let 14. století došlo k další parcelaci spekulativního charakteru (LORENC 1973, 159–161; srovnej JEZEK ET AL. 2009, 134–135). Jedním z významných lokátorů byl měšťan Jakub

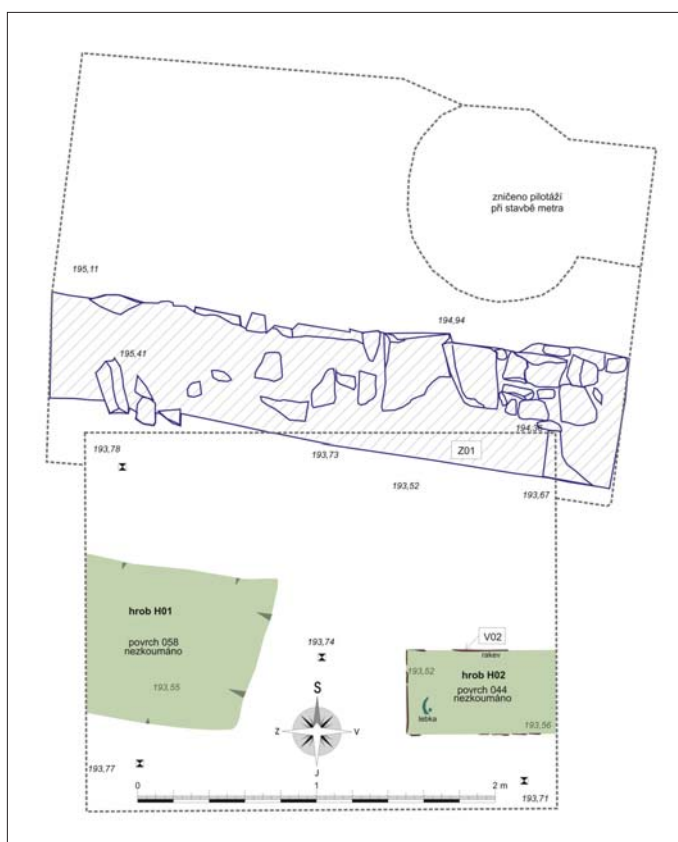
Obr. 7. Praha 1-Nové Město, Purkyňova. Spojený východní a severní řez sondy s vyznačenou chronologií a interpretací terénních aktivit (terénní kresba P. Máca a L. Hájek, digitalizace a grafická úprava autorka, 2011).



Obr. 8. Praha 1-Nové Město, Purkyňova. Pohled na opukovou zeď Z01 z jižní strany sondy (foto P. Máca, 2009).



Obr. 9. Praha 1-Nové Město, Purkyňova. Půdorysná situace hrobů H1, H2 a zdi Z01 (terénní kresba P. Máca a L. Hájek, digitalizace a grafická úprava autorka, 2011).



Charvát, který roku 1378 zakoupil rozsáhlé zahrady a dva domy v jihovýchodní části Újezdu (čp. 33¹¹ a čp. 34). Stal se vlastníkem poměrně rozlehlého areálu, nazývaného Charvát, určeného k parcelaci a prodeji pod věčný plat (TOMEK 1865, 62; OLMEROVÁ/KRŠÁKOVÁ 1984, 164).¹² V následujícím roce rozparceloval zahradu na pozemky pro výstavu osmnácti poplatných domů (OLMEROVÁ/KRŠÁKOVÁ 1984, 157–170). Příchod k domům byl zajištěn třemi uličkami. První vedla od volného prostoru před staroměstskými příkopy (dnešní ulice Národní) do centra bloku, druhá k ní ústila z Jungmannovy ulice a třetí se od jejich napojení táhla k jihu k Židovské zahradě. Uličky byly shodně nazývány Charvátova,¹³ na jejich křižovatce se nacházela studna (TOMEK 1865, 229). Již v roce 1379 bylo zakoupeno deset volných pozemků řemeslníky různých profesí (nosič, sládek, kožešník). V roce 1382 byl celý areál Charvát zastavěn.

Úsek předlokační osady Újezd, vymezený dnešní zástavbou západního bloku při ulicích Spálená a Národní, zůstal nadále poplatný vyšehradské kapitule (TOMEK 1870, 333; PAŘEZ 2009). Sta-

vební vývoj zdejší zástavby byl v porovnání s oblastí Charvát delší a starší. Pro realizovaný záchranný výzkum má význam především parcela domu čp. 73 U Bílé boty, U Samaritánky (obr. 4). Stál na rohu Spálené ulice, poslední ve frontě domů mezi staroměstským příkopem a Židovskou zahradou. Nejstarší zpráva je datována k roku 1379, dům v Kovářské ulici, na rohu při Židovské zahradě koupili kněz Bohunko a klerik Jan od vdovy po řezníkovi Knypentlovi (TOMEK 1865, 68). Majetkové změny je možno poměrně detailně sledovat po zbytek 14. a celé 15. století. Mezi majiteli jsou uváděni krejčí, soudce, zámečnick, kožešník.¹⁴ V roce 1506 byl dům spolu s četnými

11 Čp. 33 ještě roku 1378 Jakub Charvát prodává pekaři Ješkovi (TOMEK 1865, 71).

12 Tento postup se lišil od mechanismu aplikovaného dříve, například v 1. polovině 14. století v oblasti kostela sv. Klimenta na Poříčí. Zde podnikatel získal půdu pod plat od vlastníka, postavil domy, z nichž mu (už jeho) nájemníci ročně odváděli plat. Pozemek byl tedy zastavěn nikoli vlastníkem půdy, nýbrž podnikatelem – lokátorem. V případě, že by byly domy stářím nebo ohněm zničeny, měly být podnikatelem obnoveny, aby vlastník pozemku nebyl zkrácen na svém příjmu (LORENC 1973, 159).

13 V roce 1395 byla otevřena další ulička, vedoucí ze Spálené ulice do Charvátovy, mezi čp. 68 a čp. 69. Roku 1438 byla nařízením konšelů zazděna a zahrazena (TOMEK 1891, 330).

14 O podobě zázemí domu napovídají prameny ze sklonku 15. století. Roku 1498 Jan Kužel kožešník koupil pro sebe a manželku Dorotu dům s berní 3 groše na Flašněrské ulici, mezi domy Jiřka krejčího a Beny kožešníka

staveními zachvácen požárem ve Flašněřské, později Spálené, ulici. V zápisu byl zahrnut mezi malé domy (TOMEK 1891, 156). Dále jsou zaznamenávány pouze změny majitelů. V době pobělohorské dům značně zchátral (LÍBAL 1958, 1). V záznamu Rejstříku zápisu domovních z let 1700 až 1784 je uváděn jako špatně postavený, z větší části ze dřeva, jednoposchodový. V přízemí jsou vypočítány: 1 pokoj, 4 komory, dvorek a v suterénu předsklepy a 2 malé sklepy. Podobu ilustruje plán Prahy Josefa Daniela Hubera z roku 1769 (obr. 5). Na počátku 19. století byl dům přestavěn stavitelem Frigerthemem do podoby známé ještě před demolicí v roce 1978, plocha dvora zůstávala až do roku 1915 zastavěna pouze lehčími kůlnami (LÍBAL 1958, 1–2).



Obr. 10. Praha 1-Nové Město, Purkyňova. Pohled na hrob H2 (foto P. Máca, 2009).

V 70. letech, před plánovanou demolicí bloku a vybudováním stanice metra Národní třída, proběhl na vybraných plochách archeologický výzkum. V těsném sousedství referované sondy, původně ve dvorní části čp. 73, byla dokumentována novověká odpadní jámka. Starší terény nebyly rozpoznány. Pozornost byla věnována zejména sklepům objektu, které byly zabezpečeny a zachovány (OLMEROVÁ 1981, 174–178; 1982, 98).

Zjištění záchranného archeologického výzkumu

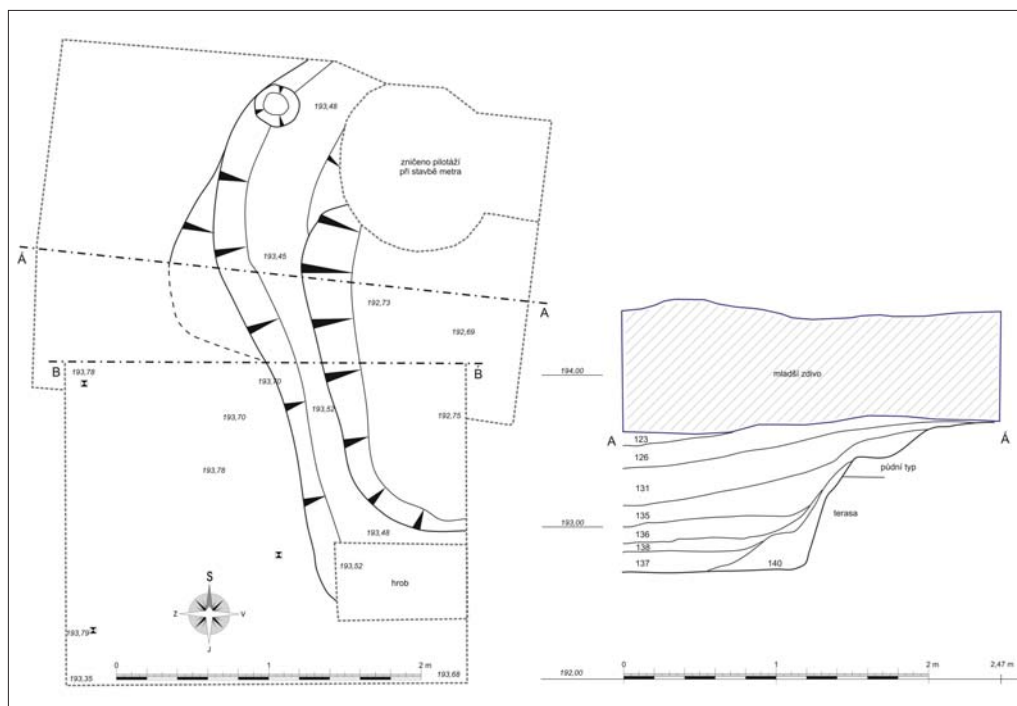
Archeologický výzkum realizovaný v letech 2009–2010 potvrdil výše nastíněný komplikovaný vývoj území.

Stavba šachty 2,6 x 2,1 m byla v rámci archeologického dohledu sledována od fáze odstranění současného povrchu komunikace (196,15 m n. m.). Recentní terény (výkopy inženýrských sítí s výplněmi) byly odtěženy pracovníky stavby. K výzkumu bylo přistoupeno od úrovně cca -1,5 m, kde byla při severním profilu odhalena zděná konstrukce. Západní a jižní úsek byl dále výrazně dotčen novodobými zásahy. V úrovni cca -2,2 m byly zjištěny obrysy dvou hrobových jam. Vzhledem k závažnosti nálezů byla neprodleně svolána odborná komise.¹⁵ Na apel zástupců

od Mikuláše Nedacha za 26 kop grošů pražských. „Mezi kterýmiž sousedy Jiříkem krajčím a Janem Kuželem při rozdělení těch domovů taková jest úmluva, že ta zeď, která jest mezi těmi domy, má býti společní, jí užívají oba mají i taky opravovati a nakládati společně. Item žlaby všechny mezi týmiž domy mají býti společní. Item hráze, kteráž jest přes duom i přes zahrádku tu má hraditit sám Jan Kužel i s svými budoucími. Item studnici také míti spolu, jí užívají a společně náklady činiti i svými budoucími. Atcum supra.“ Roku 1499 Jiříkovi „krajčímu předepsanému pan purgmistr a konšelé s povolením starších obecních i vsí obce prodali/přidali jsú městiště podle jeho domu, aby sobě dveře přidělal a zdí oběhnal, jakož jemu skrze pány a úředníky jest vyměřeno a z toho městiště týž Jiřík, dědicové a budoucí jeho, povinnovat bude platit 1 groš berně, kolikrát by uložena byla“ (PAŘEZ 2009).

15 Cílem odborné komise svolané dne 25. 11. 2009, složené z řad zástupců archeologických institucí, pracovníků Odboru památkové péče Magistrátu hlavního města Prahy a členů Židovské obce v Praze, bylo vyjasnění dalšího postupu záchranného archeologického výzkumu i samotné stavby vůbec. Předložena byla možná řešení situace – odborné vyzvednutí hrobů a pietní nové pohřbení ostatků; zafixování a zakonverzování bloku zeminy s hroby, jeho vyjmutí a po dokončení stavebních prací navrácení na původní místo; zahrnutí šachty a přeložení stavby. Zástupci Židovské obce v Praze připustili eventualitu fixace bloku s hroby. V průběhu dalších jednání však od tohoto stanoviska odstoupili a striktně byla vyžadována změna projektu. Dopravní podnik hl. m. Prahy, a. s. názor Židovské obce v Praze respektoval a nechal vypracovat přeložku šachty. Terénní práce na nové variantě projektu se změnou umístění šachty byly započaty dne 19. 4. 2010.

Obr. 11. Praha 1-Nové Město. Půdorysná situace a řez objektem typu zemnice (terénní kresba P. Máca a L. Hájek, digitalizace a grafická úprava autorka, 2011).



Židovské obce byla zakázána jakákoliv manipulace s lidskými ostatky, včetně odborného prozkoumání, na investorovi byla vyžádána změna projektu šachty. Následující fáze první etapy výzkumu tak byla omezena na dokumentaci dosaženého stavu a šetrné prozkoumání objektů chronologicky předcházejících pohřbívání (obr. 6). Stanoven byl způsob zabezpečení hrobů a zpětného zásypu části šachty.

K poznání mladšího úseku stratigrafie pomohlo rozšíření sondy ve druhé etapě. Původní výkop byl protažen o cca 1,8 m severovýchodním směrem, tedy na parcelu bývalého čp. 73. Zde byly

Obr. 12. Praha 1-Nové Město, Purkyňova. Pohled na kontrolní blok v objektu typu zemnice (foto L. Hájek, 2009).



archeologické situace zachovány bezprostředně pod úrovní chodníku. Výraznější poničení terénu představovala pouze pilota z doby výstavby metra v severovýchodním nároží sondy.¹⁶ Novověké a pozdně středověké vrstvy 16. až 17. století obecně charakterizované jako vrstvy písčité hlíny, spíše světlých hnědých barev s četnými příměsími stavebního materiálu, byly popsány v severozápadním úseku sondy. Pod niveletou 195,00 m n. m. následovaly starší aktivity, na severním řezu byla zjištěna hrana objektu, na západním a východním profilu pak další uložení s keramikou sklonku 14. až počátku 15. století (obr. 7). Ráz vrstev dokumentuje vývoj stratigrafie v místě dvora za domem čp. 73. Tento výraznější nárůst terénu se odehrával v severní polovině sondy, v úseku za odhalenou zdí Z1. Její zbudování tedy vytvořilo vhodnou bariéru pro zadržení materiálu. Výše byla navázána již cihlová zeď, patřící domu v jeho poslední známé podobě před rokem 1978. Zeď z lomové opuky Z1 procházela sondou ve směru západ-východ (obr. 8). Průběh se kryje s vymezením parcelní zdi čp. 73, např. na plánu stabilního katastru či na technické mapě z roku 1969 (obr. 4). Zjištěná šířka dosahovala 0,72 m a maximální dochovaná výška 1,0 m (koruna zdíva 194,6 m n. m., pata 193,6–197,7 m n. m.). Na západním

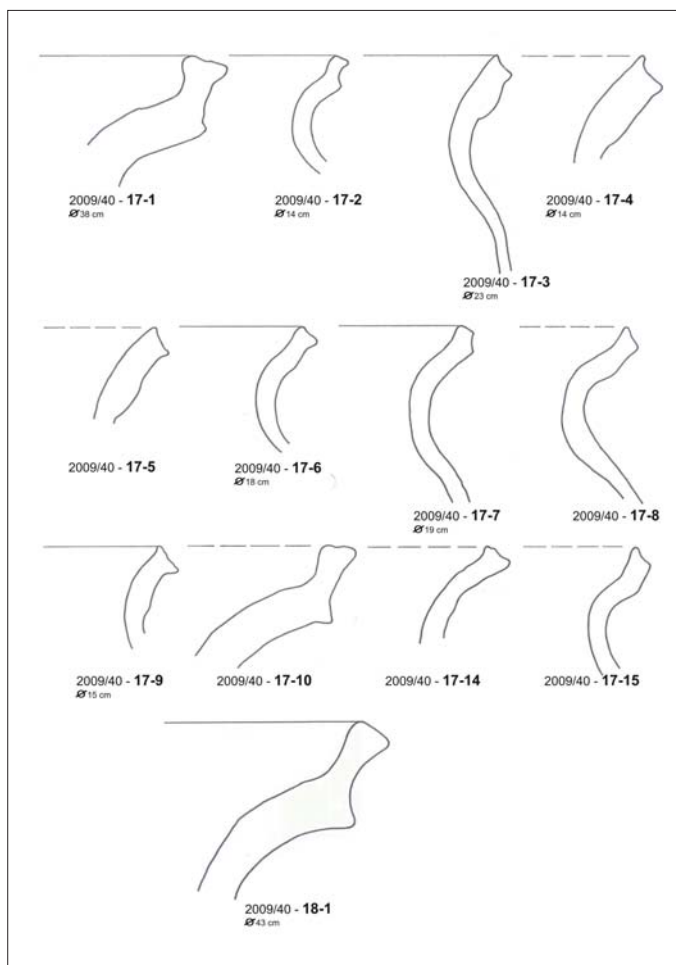
¹⁶ Betonování piloty do značné míry poznamenalo i ulehlost okolních uložení.

a severním řezu byly rozpoznány stavební vrstvy (vrstvičky zvětralé malty, písku se zlomky opuky). Na jižní straně zdi snad byla identifikována možná pochozí úroveň (v podobě silně ulehle vrstvy 35 zachycené na východním profilu, obr. 7: RV). V důsledku recentních zásahů mohl být její průběh sledován pouze v rozsahu 0,2 m. Z útržku dochované stratigrafie vyplývá, že zeď byla postavena před počátkem 15. století a jistě po uložení nejbližšího hrobu (H2). Možná cesta či pěšina pak fungovala v místě původního pohřebiště a pokračovala nad zmiňovaný hrob. K její detailní rekonstrukci a časovému vymezení však chybí opory.

Prostor jižní poloviny sondy, jižně od popsané zdi, byl rámcově v období 13. až první poloviny 14. století součástí pohřebiště, logicky se nabízí návaznost na Židovskou zahradu. Na ni-

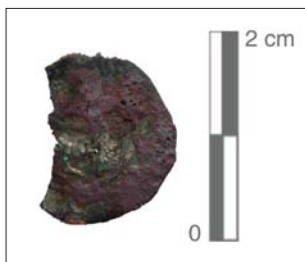
veletě 193,72–193,76 m n. m. byly rozpoznány obrysy dvou hrobových jam, zahlubujících se v části sondy do geologického podloží, v části do starších archeologických terénů (obr. 7), které, jak bylo zdůvodněno výše, nebyly zkoumány. Poznatky tak zůstaly omezeny na pozorování ze zjištěné horní úrovně (obr. 9). Svrchní část zásypu hrobových jam a případná úprava na povrchu hřbitova byla odtěžena mladšími, bohužel blíže nedatovatelnými zásahy. Prstní a záprstní kůstky nohy byly vyzvednuty z výkopu, který obsahoval také velké množství menších i rozměrnějších kamenů, ty však spíše než na původní hrobovou úpravu odkazují na štětování mladší komunikace (popis zachovaného obložení hrobových jam kameny viz PODLIŠKA/SELMÍ WALLISOVÁ 2009, 12; SELMÍ WALLISOVÁ 2009, 56–57). Větších rozměrů dosahoval výkop hrobu H1, jeho šířka měřila 0,9 m, pozorovaná délka od západního řezu 1,1 m. V profilu byl patrný opukový kámen, který mohl odkazovat na původní vymezení hrobu. Situace hrobu H2 byla lépe čitelná. Jasně byl vyrýsován obrys rakve, částečně byla odhalena lebka zesnulého (obr. 10). Výkop byl široký 0,5 m a od východní stěny sondy dlouhý 0,8 m. Osová vzdálenost mezi hroby činila 0,9 m. Orientace v obou případech odpovídala běžnému úzu západ–východ.

Nejstarším dokladem antropogenních aktivit byly sídlištní aktivity horizontu druhé poloviny 12. až počátku 13. století (obr. 7). Datování podpořila početná kolekce keramiky (fragменты nádob s tzv. klasicky zduřelým okrajem, vysokým vzhůru vytaženým okrajem; ČIHÁKOVÁ/HRDLIČKA 1990, 416) i nález denáru knížete Bedřicha (obr. 13, 14).¹⁷ V severovýchodní části sondy byla prozkoumána zahloubená část objektu, tzv. zemnice. Odkryto bylo její jihozápadní nároží a část západní stěny se stupňovitou šíjí (obr. 11, 12). Severní úsek byl zničen betonovou pilotáží, jižní poznamenalo vložení hrobu H2 a východní průběh zasahoval mimo zkoumanou plochu. Délka stavby dosahovala minimálně 3,6 m, šířka od východního řezu činila v místě šíje 2,3 m a v místě stěny 1,4 m. Dno, zapuštěné cca 1 m, bylo zachyceno na kótě 192,7 m n. m. Z konstrukčních detailů byla zjištěna sloupová jamka v západní stěně směrem k severnímu ukončení. Zásyp obsahoval velké množství keramiky a lokálně i přepálené části dřev. V úrovni horní hrany zahloubení ležela



Obr. 13. Praha 1-Nové Město, Purkyňova. Výběr kresebné dokumentace keramiky z objektu typu zemnice (kresba V. Čermák, grafická úprava autorka, 2011).

17 Denár malého střížku, po roce 1183, převaha mědi, typ Cach 625 / Šmerda 266. Numismatické určení Jiří Militký.



Obr. 14. Praha 1-Nové Město, Purkyňova. Denár knížete Bedřicha, po roce 1183 (foto autorka, 2011).

silně uhlíkatá spáleništní vrstva s četnými kusy mazanice a dřev. Mimo objekt typu zemnice byla dokumentována skupina kúlových jam a jamek bez čitelného systému, a v jihozápadním rohu sondy nároží dalšího rozměrnějšího objektu.

Geologické podloží tvořily sedimenty Vltavy, jemnozrnná prachová hlína (nejvyšší poloha 193,9 m n. m.), překrývající hmotu hrubšího šterkopísku (193,7 m n. m., obr. 7).

Souhrn

Rozsahem nevelký výzkum v Purkyňově ulici na Novém Městě pražském přinesl nové informace o historické podobě jižního předpolí staroměstských hradeb. Sledované místo leží na jižním okraji osady Újezd sv. Martina, který překryla po roce 1348 lokace Nového Města pražského. Při projekci situace sondy do plánu starší zástavby zjišťujeme, že severním úsekem sondy byla dotčena zadní část parcely domu čp. 73. V tomto místě bylo patrné zvrstvení datované od konce 14. do 17. století. Přítomnost stavebního materiálu v uloženinách s keramikou přelomu 16. a 17. století snad odráží možné stavební úpravy domu. Předěl v pozorované stratigrafii představovalo 1 m široké opukové zdivo, kopírující později známý průběh ohradní zdi domu.¹⁸ Její zahloubení a identifikace stavebních úrovní dovolují řadit vznik do období kolem poloviny 14. století. Časový údaj koreponduje s prvními písemnými zmínkami o domě k roku 1379, který udává jeho lokalizaci na rohu při Židovské zahradě. V době panování Karla IV. je také potvrzena existence hřbitovní zdi, byť v jihozápadním úseku nekropole u čp. 82 (TOMEK 1871, 230; VOJTIŠEK 1919, 243). Objevený fragment zdiva jednoznačně patří k vymezení parcely domu, kterou udržuje až do 70. let 20. století. Zda určitou dobu sloužilo současně i pro přímé oddělení hřbitova nelze potvrdit ani vyvrátit. Při přijetí níže formulovaných tezí by pak toto období bylo omezeno na druhou polovinu 14. století.

Při vysazení zdi už byly v její blízkosti uloženy hroby. Plocha vlastního hřbitova se patrně v mladší fázi, někdy ve 14. století, přesunula jižním směrem, čemuž napovídá i hustota ukládání hrobů zkoumaných při Vladislavově ulici (SELMÍ WALLISOVÁ 2009, 56) v porovnání s rozstupem mezi hroby zachycenými šachtou při severní straně ulice Purkyňovy. Vzhledem k omezeným možnostem prozkoumání jsou rozměry hrobových jam, přítomnost rakví a orientace zesnulých západovýchod, jediné informace hovořící o pohřebním ritu. Tato severní skupina hrobů byla uložena do země v období po zániku starších sídlištních objektů, po polovině 13. století. Vlivem poničení terénů v jižní části sondy prakticky až na úroveň hrobů, je problematické jednoznačně stanovit horní časovou hranici pohřbívání. Rekonstruované protažení pochozí úrovně (193,9 m n. m.) při jižní straně ohradní zdi již překrývá hrob H2. Výškově odpovídá horizontu přelomu 14. a 15. století. K jednoznačné dataci však chybí podklady.

Odkrytí části objektu typu zemnice potvrdilo přítomnost předlokačního osídlení snad od poloviny 12. století. K zániku došlo před polovinou 13. století. Pro změnu zdejší sídelní struktury je třeba hledat souvislosti s budováním důkladného staroměstského opevnění v nedalekém severním sousedství v letech 1237–1253.

Složitost prostředí, do kterého vstupuje nová výstavba, je dokumentována historickými záznamy i prezentovanou stratografií sondy. Ta prozatím představuje jediný bod vypovídající o spodní hranici existence židovského hřbitova v těchto místech a jeho rozsahu severním směrem.

PRAMENY A LITERATURA

- ARETIN 1803 — Johann Christoph Freiherr von ARETIN: *Geschichte der Juden in Baiern*. Landshut 1803.
- BAUER/BRENNER 2006 — Richard Bauer / Michael Brenner: *Jüdisches München. Vom Mittelalter bis zur Gegenwart*. München 2006.
- BRUGGER/WIEDL 2005 — Eveline BRUGGER / Birgit WIEDL: *Regesten zur Geschichte der Juden in Österreich im Mittelalter. Band 1. Von den Anfängen bis 1338*. Innsbruck 2005.
- CDB 1904–1907 — Gustavus FRIEDRICH (ed.): *Codex diplomaticus et epistolaris regni Bohemiae. Tom I, 805–1197, Pragae 1904–1907*.
- CDB 1974 — Jindřich ŠEBÁNEK / Sáša DUŠKOVÁ (eds.): *Codex diplomaticus et epistolaris regni Bohemiae. Tom V/1, 1253–1264, Pragae 1974*.
- CDB 1981 — Jindřich ŠEBÁNEK / Sáša DUŠKOVÁ (eds.): *Codex diplomaticus et epistolaris regni Bohemiae. Tom V/2, 1265–1278, Pragae 1981*.

¹⁸ Existence ohrazení a dělicích zdí domu čp. 73 a ostatní zástavby je několikrát potvrzena v archivních pramenech 15. století. Viz pozn. 11.

- CIB 1867 — Hermenegild JIREČEK (ed.): Codex juris Bohemici. Tom I, Pragae 1867.
- CIM 1886 — Jaromír ČELAKOVSKÝ (ed.): Codex juris municipalis regni Bohemiae. Tom I, Privilegia civitatum Pragensium, Praha 1886.
- CYMBALAK 2010 — Tomasz CYMBALAK: Výzkum novoměstského domovního bloku mezi ulicemi Spálenou, Purkyňovou, Vladislavovou a Charvátovou v Praze 1. In: Archeologické výzkumy v Čechách 2009. Sborník referátů z informačního kolokvia. Zprávy České archeologické společnosti, Supplémentum 78, 2010, 30–31.
- ČÁREK 1947 — Jiří ČÁREK: Románská Praha. Praha 1947.
- ČIHÁKOVÁ/HRDLIČKA 1990 — Jarmila ČIHÁKOVÁ / Ladislav HRDLIČKA: Technické misky s polevou v pražské keramice 12.–13. století. *Archaeologia historica* 15, 1990, 411–417.
- DALLA ROSA 1886 — Luigi DALLA ROSA: Das postembryonale Wachstum den menschlichen Schläfemuskels. Stuttgart 1886.
- DRAGOUN 1987 — Zdeněk DRAGOUN: Stav a perspektivy poznání staroměstského opevnění. *Staletá Praha* 17, 1987, 39–70.
- DRAGOUN 2000 — Zdeněk DRAGOUN: Památkový zákon a případ židovského hřbitova v Praze 1 – Vladislavově ulici. *Archeologické rozhledy* 52, 2000, 447–452.
- DRAGOUN 2002a — Zdeněk DRAGOUN: Praha 885–1310. Kapitoly o románské a raně gotické architektuře. Praha 2002.
- DRAGOUN 2002b — Zdeněk DRAGOUN: K otázce tzv. pohřebiště cizích kupců v Bartolomějské ulici na Starém Městě Pražském. In: C. BUŠKO / J. KLÁPŠTĚ / L. LECIEJEWICZ / S. MOŹDZIOCH (eds.), *Civitas & Villa. Miasto i wieś w średniowiecznej europie środkowej*. Wrocław-Praha 2002, 235–240.
- EKERT 1996 — František EKERT: Posvátná místa král. hl. m. Prahy, 2. svazek, Praha 1996.
- HUML 1985 — Václav HUML: Praha 2-Nové Město. Výzkumy v Čechách 1982–1983. Praha 1985.
- CHALOUPECKÝ/KVĚT/MENCL 1948 — Václav CHALOUPECKÝ / Jan KVĚT / Václav MENCL: Praha románská. Praha 1948.
- JANSKÁ 1977 — Eva JANSKÁ: K nálezům středověkých studní. *Staletá Praha* 8, 1977, 165–196.
- JEŽEK ET AL. 2009 — Martin JEŽEK / Miloslav GHYTRÁČEK / Tomáš LOJEK / Anna PROKOPOVÁ: K pre-historii dvou Měst pražských. *Archeologické rozhledy* 61, 2009, 118–138.
- KUPKA 2008 — Vladimír KUPKA: Pražská opevnění. Praha 2008.
- KUŽELKA 2002 — Vítězslav KUŽELKA: Výsledky antropologického výzkumu ze středověkého pohřebiště na parcelách č. 1390/II a č. 76/II ve Vladislavově ulici v Praze. *Archaeologica Pragensia* 16, 2002, 99–118.
- LAŠŤOVKA/LEDVINKA 1997 — Marek LAŠŤOVKA / Václav LEDVINKA: Pražský uličník. Praha 1997.
- LÍBAL 1958 — Dobroslav LÍBAL et al.: Praha – Nové Město, čp. 73/II. Stavebně historický průzkum a dokumentace se směrnici pro asanaci. Strojopis, archiv NPÚ ÚOP v hl. m. Praze, Praha 1958.
- LORENC 1973 — Vilém LORENC: Nové Město pražské. Praha 1973.
- LUTOVSKÝ/SMEJTEK — Michal LUTOVSKÝ / Lubor SMEJTEK: Pravěká Praha. Praha 2005.
- MATIEGKA 1893a — Jindřich MATIEGKA: Lebky české z 16. století. *Crania bohemia saeculi XVI. Rozpravy České akademie císaře Františka Josefa pro vědy, slovesnost a umění v Praze* 2, 1893/22, 286–299.
- MATIEGKA 1893b — Heinrich MATIEGKA: Böhmische Schädel aus dem XVI. Jahrhundert. *Mitteilungen der Anthropologischen Gesellschaft in Wien* 23, 1893, 93.
- MATIEGKA 1936 — Jindřich MATIEGKA: Židé v Českoslovenku. In: Jiří HORÁK / Karel CHOTEK / Jindřich MATIEGKA (eds.), *Československá vlastivěda. Řada II., Národopis*, Praha 1936, 279–287.
- OLMEROVÁ 1981 — Helena OLMEROVÁ: Praha 1-Nové Město, Charvátova, Purkyňova, Spálená ul. *Pražský sborník historický* 13, 1981, 174–178.
- OLMEROVÁ 1981 — Helena OLMEROVÁ: Praha 1-Nové Město. Výzkumy v Čechách 1978–1979, Praha 1981.
- OLMEROVÁ/KRŠÁKOVÁ 1984 — Helena OLMEROVÁ / Světlana KRŠÁKOVÁ: Novoměstské Charváty a jejich zakladatel. *Staletá Praha* 14, 1984, 157–170.
- PAŘEZ 2009 — Jan PAŘEZ: Historická rešerše pro určení stavebního vývoje na ploše ZAV (Copa) v poloze předlokačního osídlení bývalého Újezdu sv. Martina. Rukopis, archiv Archeologického odboru NPÚ ÚOP v hl. m. Praze, Praha 2009.
- PAŘÍK 2003 — Arno PAŘÍK et al.: Pražské židovské hřbitovy. Praha 2003.
- PETERA ROHOZNICKÝ 1870 — František PETERA ROHOZNICKÝ: Hroby a mohyly r. 1869 objevené. *Památky archeologické* 8, 1870, 629–630.
- PODLISKA/SELMÍ WALLISOVÁ 2009 — Jaroslav PODLIŠKA / Michaela SELMÍ WALLISOVÁ: Praha 1-Nové Město, Vladislavova 19, čp. 52, ppč. 758. Nálezová zpráva o archeologickém výzkumu č. 2009/04 NPÚ ÚOP v hl. m. Praze. Archiv nálezových zpráv ArÚ AV ČR Praha, v. v. i., př. č. TX-2010-4072, Praha 2009.
- SELMÍ WALLISOVÁ 2009 — Michaela SELMÍ WALLISOVÁ: Židovský hřbitov ve Vladislavově ulici. *Staletá Praha* 25, 2009/2, 54–65.
- SELMÍ WALLISOVÁ 2011 — Michaela SELMÍ WALLISOVÁ: La découverte du cimetière médiéval de la rue Vladislavova à Prague. In: P. SALMONA / L. SIGAL (eds.), *Archéologie du judaïsme en France et en Europe*. Paris 2011, 273–286.
- SVOBODOVÁ LADOVÁ 1973 — Miluše SVOBODOVÁ LADOVÁ: Zvláštní místní práva v Praze. *Pražský sborník historický* 8, 1973, 95–185.

- ŠTORCH 1921 — Eduard ŠTORCH: Praha v době předhistorické. Praha 1921.
- TOMEK 1855 — Václav Vladivoj TOMEK: Dějepis města Prahy I. Praha 1855.
- TOMEK 1865 — Václav Vladivoj TOMEK: Základy starého místopisu pražského I–II. Praha 1865.
- TOMEK 1871 — Václav Vladivoj TOMEK: Dějepis města Prahy II. Praha 1871.
- TOMEK 1879 — Václav Vladivoj TOMEK: Dějepis města Prahy IV. Praha 1879.
- TOMEK 1891 — Václav Vladivoj TOMEK: Dějepis města Prahy VIII. Praha 1891.
- TOMEK 1892 — Václav Vladivoj TOMEK: Praha roku 1519. Upravená mapa Prahy. Praha 1892.
- VARHANÍK/SOMMER 1984 — Jiří VARHANÍK / Jan SOMMER: Stavební vývoj kostela sv. Martina ve zdi na Starém Městě pražském do doby předhusitské. *Archaeologica Pragensia* 5, 147–158.
- VILÍMKOVÁ 1990 — Milada VILÍMKOVÁ: Židovské město pražské. Praha 1990.
- VLČEK 1996 — Pavel VLČEK (ed.): Umělecké památky Prahy. Staré Město, Josefov. Praha 1996.
- VOJTIŠEK 1919 — Václav VOJTIŠEK: Z minulosti naší Prahy: Kapitoly z místopisu, zřízení a života města. Praha 1919.
- WALLISOVÁ 1998 — Michaela WALLISOVÁ: První etapa výzkumu židovského hřbitova na Novém Městě pražském. Předběžná zpráva. *Archaeologica Pragensia* 14, 1998, 141–148.
- WALLISOVÁ 2002 — Michaela WALLISOVÁ: Předběžná zpráva o záchranném archeologickém výzkumu v letech 1997–2000 na židovském hřbitově ve Vladislavově ulici na Novém Městě pražském. *Archaeologica Pragensia* 16, 2002, 73–98.

DIE ERGEBNISSE DER ARCHÄOLOGISCHEN RETTUNGSFORSCHUNG IN DER PURKYŇOVA GASSE IN PRAG-NEUSTADT

Präsentierung der Ergebnisse der archäologischen Rettungsforschung eines Schachtes in der Purkyňova Gasse in Prag-Neustadt. Die erhaltene Stratigraphie gemeinsam mit der Aussage der schriftlichen Quellen dokumentiert die Gestalt der Siedlungsaktivitäten seit Mitte des 12. Jahrhunderts bis zur Gegenwart. Die ältesten Überreste der Siedlungsobjekte aus der Zeit der Vorlokationsgemeinde Újezd sv. Martina (St. Martin) wurden nach ihrem Aufheben zum Teil von der Begräbnisstätte des sogenannten Judengartens überschichtet, deren nördliche Peripherie mit zwei Gräbern dokumentiert wurde. Der Block der anliegenden Bebauung mit ihrer Entwicklung seit dem 14. Jh. wurde in den 70er Jahren des 20. Jhs. im Zusammenhang mit dem Bau der U-Bahnstation demoliert. Die in den kommenden Monaten geplante Änderung der Ortsgestalt – der Bau eines multifunktionellen Gebäudekomplexes – erforderte in den letzten drei Jahren eine gründliche archäologische Erforschung. Der vorliegende Beitrag befasst sich vor allem mit den im Laufe der Forschung erworbenen archäologischen Daten und ferner mit den Fragen der historischen Rekonstruktion der dortigen Besiedlung.

Schlüsselworte — archäologische Forschung – Prag – Neustadt – Vorlokationsbesiedlung – Juden – Friedhof – Begräbnisstätte – Újezd sv. Martina

ZUSAMMENFASSUNG

Die in ihrem Ausmaß nicht große archäologische Forschung in der Purkyňova Gasse in Prag-Neustadt brachte neue Informationen über die historische Gestalt des südlichen Vorfeldes der Befestigung der Prager Altstadt herbei. Die erforschte Fläche liegt am Südrand der Gemeinde Újezd sv. Martina (Sprenzel St. Martin), deren Gelände nach 1348 die Lokation der Neustadt überdeckt hat. Bei der Projektion der Situation in den älteren Bebauungsplan der Griff nördliche Abschnitt der Sonde griff in den hinteren Teil des Grundstücks Nr. 73 ein. An dieser Stelle befand sich eine seit Ende des 14. Jahrhunderts bis in das 17. Jahrhundert datierbare Schichtenfolge. Das Vorhandensein von Baumaterial in den Keramik enthaltenden Schichten aus der Wende des 16. und 17. Jahrhunderts widerspiegelt wohl die möglichen Bauänderungen des Hauses. Eine deutliche Trennung in der geprüften Stratigraphie stellte das 1 m breite Pläner Mauerwerk in der Spur der späteren Einfriedungsmauer des Hauses dar. Seine Einsenkung und die Identifizierung der Bauhöhenmaße erlauben uns, seine Entstehung in die Mitte des 14. Jahrhunderts einzuordnen. Die Zeitangabe korrespondiert mit den ersten schriftlichen Erwähnungen des Hauses zum J. 1379 mit der Lokalisierung an der Ecke des Judengartens. In der Regierungszeit Karls IV. finden wir, zwar im Südwestabschnitt der Nekropole beim Haus Nr. 82, auch die Existenz der Friedhofmauer bestätigt (TOMEK 1871, 230; VOJTIŠEK 1919, 243). Das freigelegte Mauerwerkfragment gehört eindeutig der Umfriedung des Grundstücks an, dessen Grenze sich darüber bis in die 70er Jahre des 20. Jhs. befand. Ob sie für eine bestimmte Zeit auch zur direkten Abtrennung des Friedhofs gedient hat, lässt sich weder bestätigen noch widerlegen. Sollten die weiter formulierten Thesen angenommen werden, bliebe die Periode auf die zweite Hälfte des 14. Jahrhunderts beschränkt.

Schon beim Bau der Mauer befanden sich Gräber in ihrer Nähe. Die Fläche des eigentlichen Friedhofs bewegte sich wohl in der jüngeren Phase, irgendwann im 14. Jahrhundert, in südlicher Richtung; dem entspricht auch die Dichte der Grabstätten entlang der Vladislavova Gasse (SELMÍ WALLISOVÁ 2009, 56), im Vergleich mit den Abständen der beim Bau eines Schachtes an der Nordseite der Purkyňova G. erforschten Gräber. Mit Rücksicht auf die beschränkten Forschungsmöglichkeiten bilden die Maße der Gräber, das

Vorkommen der Särge und die West-Ost-Orientierung der Leichen die einzigen Informationen zum Begräbnisritus. Diese nördliche Gräbergruppe wurde nach dem Verschwinden der älteren Siedlungsobjekte, d. h. nach der Mitte des 13. Jahrhunderts in die Erde gelegt. Infolge der Beschädigung des Terrains im südlichen Teil der Sonde bis in die Tiefe der Gräber, erscheint es als problematisch, die obere Zeitgrenze der Grablegung festzustellen. Die rekonstruierte Ausdehnung der begehbaren Fläche (193,9 m ü. M.) bei der Südseite der Umfriedungsmauer überdeckt schon das Grab H2. In Bezug zur Höhe entspricht das der Wende des 14. und 15. Jahrhunderts. Für die eindeutige Datierung mangeln jedoch die Unterlagen.

Die Freilegung eines Teils einer Erdhütte belegte das Vorhandensein der Vorlokationsbesiedlung bestimmt seit Mitte des 12. Jahrhunderts; zu ihrem Verschwinden kam es wohl vor Mitte des 13. Jahrhunderts. Die Änderungen in der Siedlungsstruktur mag auch der Aufbau der massiven Befestigung Prags (der Altstadt, 1237–1253) weit in nördlicher Richtung hervorgerufen haben.

Abb. 1. Prag, Stadtzentrum. **Rot** – Ausschnitt aus der lokalen Situation, **orangefarbig** – Fläche der erforschten Sonde (graphische Darstellung V. Staňková, 2011).

Abb. 2. Prag 1519. Flächenrekonstruktion des Judengartens. **Grün** – ältere Grabfunde, **rot** – Lokalisierung der erforschten Sonde (mit Unterlage der Karte von Tomek, graphische Darstellung V. Staňková, 2011).

Abb. 3. Prag 1-Neustadt. Bisherige Grabfunde im Judengarten.

A, B – Konstr.-Nr. 1390 und 76, Parz.-Nr. 753/2, Forschung des NPÚ ÚOP (Regionale Arbeitsstätte des Nationalen Denkmalinstituts in der Hauptstadt Prag) in den Jahren 1997–2000, **C** – Nr. 52, Parz.-Nr. 758, Forschung von NPÚ ÚOP, 2009, **D** – Nr. 1477, Parz.-Nr. 696, Forschung des Museums der Hauptstadt Prag 1990, 1982, E: Parz.-Nr. 2384, Forschung von NPÚ ÚOP, 2009–201. (Mit Anwendung der Bildbeilage aus PODLIŠKA/SELMÍ WALLISOVÁ 2009, graphische Darstellung V. Staňková, 2011).

Abb. 4. A) Ausschnitt aus der Mappe des Stablen Katasters, sogen. kaiserlicher Pflichtabdruck, 1841. **B)** Ausschnitt aus der technischen Karte Prags, 1969, orangefarbig – Fläche der erforschten Sonde (graphische Darstellung V. Staňková, 2011).

Abb. 5. Plan von Prag, J. D. Huber 1769, Ausschnitt. **Orangefarbig** – Haus Nr. 73 (graphische Darstellung V. Staňková, 2011).

Abb. 6. Blick in die Sonde nach Abschluss der ersten Rettungsforschungsetappe (Foto P. Máca, 2009).

Abb. 7. Verbundener östlicher und nördlicher Schnitt der Sonde mit gezeichneter Chronologie und Deutung der Geländeaktivitäten (Zeichnung P. Máca und L. Hájek, Digitalisierung und graphische Darstellung V. Staňková, 2011).

Abb. 8. Ansicht der Plänenmauer Z01 aus der Südseite der Sonde (Foto P. Máca, 2009).

Abb. 9. Grundrißsituation der Gräber H1, H2 und der Mauer Z01 (Zeichnung P. Máca und L. Hájek, Digitalisierung und graphische Darstellung V. Staňková, 2011).

Abb. 10. Grab H2 (Foto P. Máca, 2009).

Abb. 11. Grundrißsituation und Schnitt über das Objekt der Erdhütte (Zeichnung P. Máca und L. Hájek, Digitalisierung und graphische Darstellung V. Staňková, 2011).

Abb. 12. Ansicht des Kontrollblocks im Objekt vom Typ der Erdhütte (Foto L. Hájek, 2009).

Abb. 13. Auswahl der zeichnerischen Dokumentation der Keramik aus dem Objekt vom Typ der Erdhütte (Zeichnung V. Čermák, graphische Darstellung V. Staňková, 2011).

Abb. 14. Denar des Herzogs Friedrich, nach 1183 (Foto V. Staňková, 2011).

Übersetzung Jindřich Noll

Příspěvek je výstupem institucionálně financovaného výzkumného záměru **MK 07503233303**
Odborné poznávání, vědecké hodnocení, dokumentování a evidence nemovitého kulturního dědictví, identifikace statků, které mohou být chráněny.

Mgr. Veronika STAŇKOVÁ
Národní památkový ústav,
ÚOP v hl. m. Praze
stankova@praha.npu.cz