

## STÉ VÝROČÍ NAROZENÍ JANA ČEŘOVSKÉHO

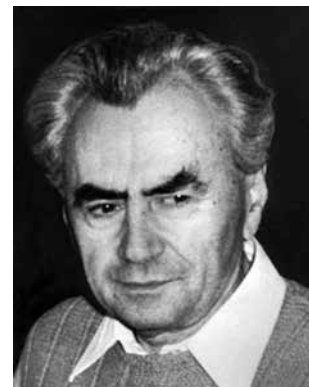
Jan Čeřovský, historik a archivář, byl v letech 1967–1980 vedoucím oddělení dokumentace Pražského střediska státní památkové péče a ochrany přírody, dnešního Národního památkového ústavu ústředního odborného pracoviště v hlavním městě Praze. Jeho život se podobal osudům mnoha českých katolických intelektuálů v totalitní době, kterým bylo znemožněno v klidu bádát a vydávat výsledky své práce.

Narodil se 6. dubna 1913 na Žižkově, nikoli v Praze, jak sám rád zdůrazňoval, protože Žižkov byl připojen k Praze až v roce 1921. Byl jediným dítětem v rodině dílovedoucího státních drah, později vrchního oficiála v dílnách na nádraží Praha-Bubny Vincence Čeřovského, původem z Bukoviny u Pecky na Jičínsku. Matka Emilie, rozená Jančarová, pocházela z Drahenického Málkova u Blatné na Strakonicku. V dubnu 1912 rodiče oslavili svatbu v Bělčicích u Blatné. Janův rodný dům čp. 1183 dnes najdeme v Kubelíkově ulici, která změnila dvakrát název i orientační číslo domu. Za pět dní po narození byl pokřtěn v kostele sv. Prokopa na Žižkově. Obecnou školu a první tři roky gymnázia navštěvoval na Žižkově, pak přešel do Arcibiskupského gymnázia v Bubenci.

Láska k historii a literatuře, kterou v něm probudili rodiče při procházkách starou Prahou, předčítáním starých pověstí a vyprávěním o životě ve svých rodištích a o vojenských příhodách otce v Kotoru, byla ještě umocněna v novém školním

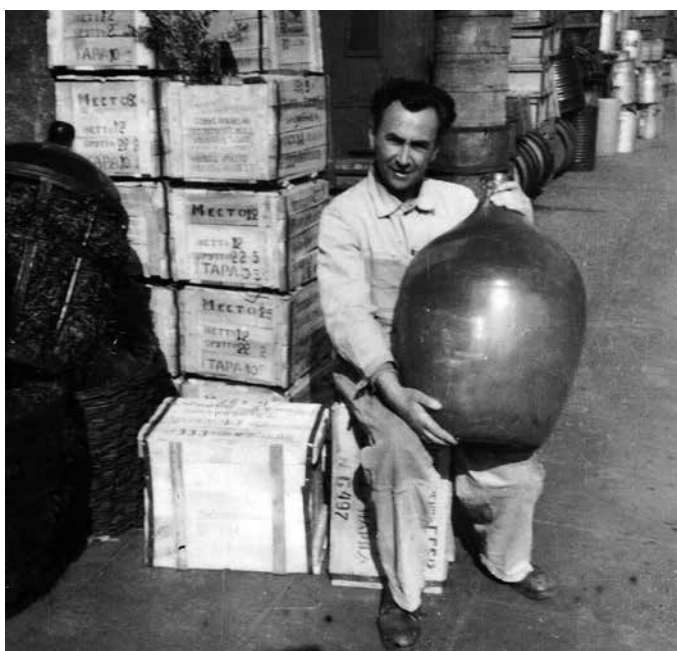
prostředí s vynikajícími profesory. Se spolužáky, mezi nimiž byl např. o dva roky starší Jan Verzich (\* 17. 12. 1911 Kostomlátky u Nymburka – † 27. 8. 1992 Florencie), pozdější opat Maurus Emauzského kláštera, nebo Zdeněk Maria Zenger (\* 5. 11. 1913 Mladá Boleslav – † 28. 3. 1988 Praha), právník, heraldik, ilustrátor, fotograf a redaktor, vydával ilustrovaný časopis Rachejtle, kde studenti uveřejňovali své první literární pokusy a rozhovory s významnými osobnostmi.

Po maturitě se spolužákem Karlem Kudrem a s Janem Opaskem (\* 20. 4. 1913 Vídeň – † 24. 8. 1999 Rohr), který vyrostl a maturoval v Kolíně, pozdějším opatem Anastázem, vstoupili v roce 1932 s nadšením do našeho nejstaršího mužského kláštera benediktinů v Břevnově, aby ho obnovili. Při obláčce přijal jméno Augustin z Canterbury. Ještě před vstupem do řádu Jan navštěvoval „Břevnovský kroužek“, kde se setkával s katolickými umělci, např. Zdenkou Braunerovou, Jaroslavem Seifertem, Karlem Schulzem, Alfredem Fuchsem a dalšími. V noviciátě s Anastázem



Jan Čeřovský (foto archiv Radima Čeřovského, 1979).

S budoucím opatem Anastázem Opaskem v zahradě břevnovského kláštera (foto archiv Radima Čeřovského, 30. léta 20. století).



Zaměstnanec továrny Léčiva 03 Žižkov (foto archiv Radima Čeřovského, 1958).

Janem Opaskem přispívali do časopisů Legio Angelica, který zprvu vycházel v Břevnově za působení emauzského benediktina P. Metoda Klementa jako novicmistra nebo časopis Řád až do roku 1938. Přátelské styky pěstoval se spisovateli, např. s Janem Herbenem, Svatoplukem Macharem, Vítězslavem Nezvalem, Vilémem Závadou, Františkem Lazeckým, Timotheem Vodičkou, Jaroslavem Durychem, Janem Čepem, Janem Zahradníčkem, Emanuelem Fryntou, Františkem Hrubínem nebo s umělci, kteří pro klášter v Břevnově tvořili, např. s Břetislavem Štormem, Vlastimilem a Vladimírem Vokolkovými, Josefem Wagnerem, Josefem Sudkem, Oldřichem Menhartem, Miroslavem Venhodou, Janem Sokolem a Františkem Tichým, který v klášteře restauroval barokní fresky. V letech 1935–1939 s výjimkou dvou semestrů z let 1937–1938, kdy navštěvoval Pontificio Ateneo S. Anselmo v Římě, studoval filosofii a teologii na Univerzitě Karlově. Se svým spolubratrem fr. Markem Stiborem podnikl cestu do Švýcar mj. do Lucernu a St. Gallen přes Mnichov a Ulm a zpět přes Innsbruck, Salcburk a Linec. Po návratu složil 25. října 1936 své slavné sliby. Při studiu v Římě podnikl cestu po Itálii do Neapole, Pompejí, Amalfi, Salerno a Monte Cassina. Po uzavření vysokých škol za okupace působil v klášteře jako knihovník a archivář a zachraňoval cenné archiválie před protektorátními úředníky. Po válce byl pověřen dohledem nad movitými památkami, zvláště písemnými, také v Broumově a v Polici nad Metují.

Beseda s Františkem Hrubínem v továrně Léčiva 03 Žižkov (foto archiv Radima Čeřovského, 1964).



Jan Čeřovský však už delší dobu pociťoval, že není povolán ke kněžství, nepřijal žádné vyšší svěcení a přál si zůstat jako frater v klášteře. V době před Druhým vatikánským koncilem bylo v podstatě nemožné, aby vzdělaný mnich nebyl knězem. V letech 1941–1943

ještě vystudoval Archivní školu, kterou tehdy absolvovalo mnoho pozdějších významných archivářů a historiků, a navázal přátelské vztahy např. s historiky Václavem Husou nebo Rudolfem Holinkou. V té době psal spolu s Oldřichem Jakubem Blažičkem a Emanuelem Pochem významnou publikaci Klášter v Břevnově, která vyšla s fotografiemi Josefa Sudka následujícího roku. Předtím mu bylo doporučeno odejít z kláštera a založit rodinu. Na podzim roku 1943 nastoupil zprvu jako pomocná vědecká síla do archivu na Ministerstvu vnitra, pak s ním byla uzavřena řádná smlouva. Asi po roční známosti se 9. září 1944 oženil s Věrou Vonešovou (\* 1. 7. 1920 Česká Lípa – † 20. 3. 2005 Praha), která prožila mládí v Brně. Ta při něm potom vždycky věrně a obětavě stála a byla mu spolehlivou životní oporou. Existenční zajištění rodiny mnohdy leželo na ní. Krátce po sňatku byl Jan Čeřovský totálně nasazen do firmy Elektrodílny František Dufka v Praze na Žižkově.

Po osvobození se opět vrátil na Ministerstvo vnitra jako smluvní vědecká síla a při zaměstnání začal studovat historii na Karlově univerzitě. V roce 1946 se Čeřovským narodilo první dítě, dcera Eva (absolventka Filosofické fakulty UK, bohemistka a rusistka, redaktorka). Jan začal přispívat do časopisu českých benediktinů Cesta pokoje (1946–1949), dále Vyšehrad (1945–1948), Jitro, Katolík a do novin jako Lidové listy a Pražský večerník. S profesorem Holinkou a Františkem Markem redigoval sborník Hrdinové a věštcí českého národa, kam sám přispěl třemi portréty sv. Prokopa, blahoslavené Anežky a Bohuslava Balbína.

Když v roce 1947 houstla politická atmosféra, byl 13. dubna vysvěcen na opata Anastáz Opasek. Netušil, že za dva a půl roku bude na dlouhá léta uvězněn. Jan Čeřovský se zúčastnil pravděpodobně poslední rady katolických historiků na Velehradě. Radostnou událostí v jeho rodině bylo narození syna Radima (absolvent Matematicko-fyzikální fakulty UK, matematik, informatik). Koncem roku skončil Janův pracovní poměr na Ministerstvu vnitra. Následujícího roku nastoupil jako archivář do Břevnovského kláštera. Už v lednu 1950 byl zatčen i s aktovkou, v níž nesl svou rozpracovanou disertační práci o arcibiskupu Matouši Sobkovi z Bílenberka, která se přes úsilí rodiny po roce 1989 na Ministerstvu vnitra už nenašla. Prošel věznicemi na Pankráci v Praze, ve



Jako pracovník památkové péče (foto Milada Lejsková Matyášová, konec 60. let 20. století).

Valdicích a ve Sv. Janu pod Skalou. V srpnu 1952 byl propuštěn a poslán jako pomocný dělník do Spojených oceláren národního podniku Kladno, kde setrval tři roky. V letech 1955–1967 pracoval jako dělník ve skladu v továrně Spofa, později přejmenované na Léčiva 03 Žižkov. Tam mohl, i když pouze ve volném čase, alespoň trochu uplatnit své znalosti a zájmy: staral se o velmi dobře fungující závodní knihovnu, pořádal akce, jako např. setkání s Františkem Hrubínem, nebo spoluorganizoval pro své kolegy a jejich rodiny zájezdy po kulturních památkách. Formálně byla tato činnost zastřešena brigádou socialistické práce. V prvním roce jeho nového působiště se narodilo poslední dítě v rodině Čeřovských, dcera Marie (absolventka strojí fakulty na ČVUT, podnikatelka). V letech 1954–1969 přispíval do Katolických novin, většinou pod šifrou „jč“ nebo pod pseudonymy Zdeněk Bednář, Jindřich Záruba nebo Jan Hlavsa.

V roce 1967 Jana Čeřovského kontaktoval jeho výše zmíněný spolužák Zdeněk M. Zenger, v té době vedoucí propagačního oddělení Pražského střediska památkové péče, a sdělil mu, že se uvolnilo místo vedoucího dokumentace. Jan se o místo ucházel, byl přijat a nastoupil 1. září. Jeho hlavním úkolem bylo mj. dokončit soupis movitých kulturních památek, na němž od konce roku 1964 do roku 1969 pracoval tým externích pracovníků pod vedením Emanuela Pocheho a Alžběty Birnbaurové, vymoci na Národním výboru hl. m. Prahy dekrety o prohlášení, zkontrolovat je a informovat vlastníky. Jednalo se o 10 tisíc položek. Další velkou prací bylo vydání operativního příručního seznamu ke státnímu seznamu nemovitých kulturních památek, který psal s historikem umění Jiřím Kašem. Jan Čeřovský doplňoval historická data a stručné popisy jednotlivých objektů údaji z kulturní historie. V době jeho nepřítomnosti v roce 1975, kdy byl hospitalizován, byla „úprava“ jeho textu



S kolegy Helenou Smetáčkovou, Janou Hornekovou a Václavem Škoulou v Chlumci nad Cidlinou (foto archiv Radima Čeřovského, 1969).



S básníkem a překladatelem Emanuelem Fryntou a jeho manželkou herečkou Adou Fryntovou Waldovou (foto archiv Radima Čeřovského, 1956).

Po promoci v roce 1972 s manželkou Věrou (foto archiv Radima Čeřovského, 1972).



svěřena dvěma kolegům, kteří z ideologických důvodů vyškrtali všechny údaje z církevní historie. Podle slov doc. PhDr. Jiřího Kroppáčka z Ústavu dějin umění FF UK, který text předtím reценzoval, tím byla spáchána velká kulturní škoda. Bohužel původní rukopis se už nenašel. Podobným tématem, napsáním duchovního průvodce Prahou, se chtěl zabývat také jeden z našich nejvýznamnějších teologů a též historik umění Josef Zvěřina (\* 3. 5. 1913 Střítež –

† 18. 8. 1990 Nettuno), ale nakonec se mu to pro mnoho jiné náležitější práce nepodařilo.

Velkou radostí Jana Čeřovského bylo budování knihovny Střediska, která je jeho zásluhou na výborné úrovni. Při zaměstnání začal znovu studium historie na FF UK, které dokončil v roce 1972. Jeho diplomová práce: *Z osudů pražských Dientzenhoferů* čítá 206 stran kromě příloh.

Jan Čeřovský podlehl těžké chorobě 17. října 1980 a své rehabilitace v roce 1990 se už nedočkal. Jeho heslo pro *Biografický slovník archivářů českých zemí*, Praha 2000, napsaly jeho kolegyně z Archivní školy Jarmila Dubská a Dagmar Culková. Další údaje vyjdou ve *Slovníku historiků umění*, který připravuje Ústav dějin umění ČAV.

#### BIBLIOGRAFIE JANA ČEŘOVSKÉHO

Jan ČEŘOVSKÝ: *Knihy Jana Hodějovského z Hodějova v klášteře Broumovském*. Praha 1937, bibliofilské vydání.

Oldřich Jakub BLAŽIČEK / Jan ČEŘOVSKÝ / Emanuel POCHE: *Kláster v Břevnově*. Praha 1944.

Jan ČEŘOVSKÝ: *Svatý Prokop, Blahoslavená Anežka, Bohuslav Balbín*. In: *Hrdinové a věštcí českého národa*. Rudolf Holinka (ed.), Přerov 1948, 41–58, 111–122, 328–343.

Jan ČEŘOVSKÝ: *Arcibiskup Matouš Sobek z Bílenberka*. Rozpracovaná studie, zabavena při zatčení v r. 1950, na žádost rodiny po r. 1989 neúspěšně hledána na MV ČR.

Jan ČEŘOVSKÝ / Helena SMETÁČKOVÁ: *Lapidea columna*. Z historie hradčanského domu. *Staletá Praha 5*, Praha 1971, 152–176.

Jan ČEŘOVSKÝ / Jiří KAŠE: *Nemovitě kulturní památky hlavního města Prahy*. Operativní příruční seznam ke Státnímu seznamu nemovitých kulturních památek, Praha 1976.<sup>1</sup>

Příspěvky do časopisů *Cesta pokoje*, *Jitro*, *Katolík*, *Legio Angelica*, *Řád*, *Vyšehrad* a do novin *Katolické noviny*, *Lidové listy*, *Pražský večerník*.

*Děkuji Radimovi Čeřovskému za poskytnutí důležitých údajů a fotografií z rodinného archivu.*

*Helena Čížinská*

<sup>1</sup> Oba autoři v tiráži nebyli uvedeni.

## PAMÁTKOVÉ AKTUALITY

### Nově prohlášené nemovité kulturní památky na území hl. m. Prahy v roce 2012

#### Dům čp. 986, Praha 1-Nové Město, Opletalova 49

Pozdně klasicistní nájemní dům s dvorním křídlem byl postaven v roce 1874 podle projektu Václava Sigmunda pro stavebníka Františka Lorenze. Zásadní úpravy podle plánů Josefa Blechy proběhly v roce 1894. V přistavěném dvorním rizalitu bylo zřízeno nové schodiště, došlo ke zvýšení dvorního křídla a k dílčím dispozičním změnám uliční budovy. Mimořádně bohatou výzdobu získaly interiéry domu. Zásah Josefa Blechy tak starší objekt citlivě a invenčně doplnil. Další drobnější úpravy probíhaly v letech 1921 (Viktor Kafka, Karel Nechuta) a 1926 (Arnošt Mühlstein, Victor Fürth). Na přelomu 30. a 40. let 20. století byl do Blechova schodiště vestavěn výtah. Dům čp. 986 představuje intaktně dochovaný příklad pozdně klasicistní stavby s mladšími obohacujícími doplňky. Vzácně uchována zůstala celková hmota a výšková hladina objektu, reprezentativní uliční fasáda či prosklené dvorní pavlače. Značná část interiérové výzdoby pochází z Blechovy přestavby, nástropní štukatura a některé další prvky náleží k původní Sigmundově stavbě.

Kvalitou provedení i mírou dochování dům výrazně vyniká ve srovnání s ostatními časově i slohově blízkými objekty v prostředí Pražské památkové rezervace.

Dům byl prohlášen za kulturní památku rozhodnutím Ministerstva kultury ze dne 9. 8. 2012 (nabylo právní moci 5. 9. 2012) a zapsán do Ústředního seznamu kulturních památek (ÚSKP) pod rejstříkovým číslem (r. č.) 104949 (obr. 1).



Obr. 1. Praha 1-Nové Město, dům čp. 986 (foto M. Kracík, 2013).

#### Kláster Kongregace Šedých sester III. řádu sv. Františka čp. 293, Praha 1-Staré Město, Bartolomějská 9a, Konviktská 20

Stavba se nachází v místech, kde ve 14. století založil Beneš z Veitmile kapli sv. Maří Magdalény a kde v domě zvaném „Jeruzalém“ zřídil kazatel Jan Milič z Kroměříže domov pro kající se padlé ženy. Historie dnešního domu čp. 293 úzce souvisí se sousedním čp. 308 a zejména s areálem přilehlého Konviktu čp. 291 s kostelem sv. Bartoloměje. Dům vlastnili v 17. a 18. století jezuité, pro které byl v tomto období v rámci Konviktu stavebně upravován. Od 60. let 19. století se stal sídlem nově vzniklé Kongregace Šedých sester III. řádu sv. Františka, po roce 1949 jej zabrala Státní bezpečnost. Kongregaci byl navrácen zpět až v roce 1991. Klášterní dvoupatrová budova s dominantní dvoupodlažní věžovou nástavbou a jednoosým štítovým vikýřem do dvora je umístěna uvnitř bloku zástavby, kde těsně přiléhá k severnímu průčelí kostela



Obr. 2. Praha 1-Staré Město, čp. 293, klášter Kongregace Šedých sester III. řádu sv. Františka (foto M. Kracík, 2013).

sv. Bartoloměje. Interiér uchovává hodnotné klenební konstrukce či restaurovaný malovaný trámový strop. Postupná obnova objektu probíhající od 90. let 20. století odstranila předchozí degradující zásahy, dala vyniknout historické dispozici a celkově rehabilitovala stav této významné památky. Klášterní budova čp. 293 je architektonicky i urbanisticky cenným dokladem vývoje areálu Konviktu, přičemž určující vývojovou etapou bylo období 18. století, které budově vtisklo základní rozvržení a dodnes dochovanou podobu.

Objekt byl prohlášen za kulturní památku rozhodnutím Ministerstva kultury ze dne 1. 8. 2012 (nabylo právní moci 23. 8. 2012) a zapsán do ÚSKP pod r. č. 38183/1-20 jako součást areálu Konviktu, který byl již dříve prohlášen kulturní památkou (obr. 2).

### **Budova městských jatek a tržnice masa čp. 973, Praha 3-Vinohrady, Korunní 123**

Budova bývalých městských jatek a tržnice masa je situována uvnitř uličního bloku v území městské památkové zóny Vinohrady, Žižkov, Vršovice. Obdélná, symetricky řešená trojloďná stavba bazilikálního schématu má převýšenou užší střední loď a širší boční lodě. Střední štítová část obou hlavních průčelí s velkým půlkruhovým oknem má výraznou dřevěnou dekorativní výzdobu. Fasády bočních lodí jsou řešeny technikou hrázděného zdiva. Nosnou konstrukci stavby tvoří dřevěné sloupy s vazbou s použitím dřevěných ohýbaných nosníků a ocelových táhel. V interiéru s výrazně podélným a vertikálně zdůrazněným prostorem střední lodi se uplatňuje zejména

konstrukčně originální i výtvarně působivý motiv půlkruhových oblouků. Budova městských jatek a tržnice masa představuje v rámci hlavního města Prahy unikátně dochovanou stavbu na pomezí průmyslové architektury z konce 19. století a je vzácným dokladem vývoje dřevěných konstrukcí v tomto období. Budova je po celkové obnově, která maximálně respektovala zachování originálních konstrukcí a prvků.



**Obr. 3.** Praha 3-Vinohrady, čp. 973, budova městských jatek a tržnice masa (foto J. Baláček, 2009).

Objekt byl prohlášen za kulturní památku rozhodnutím Ministerstva kultury ze dne 29. 6. 2012 (nabylo právní moci 30. 7. 2012) a zapsán do ÚSKP pod r. č. 104839 (obr. 3).

### **Státní reformní reálné gymnázium čp. 330, Praha 6-Dejvice, Evropská 33, Gymnasijní 3**

Školní budova původního Státního reformního reálného gymnázia, postavená v roce 1937 podle projektu významného architekta Evžena Linharta, je ukázkou kvalitní funkcionalistické architektury, která dodnes slouží

své původní funkci. Hlavní pětipodlažní křídlo učeben, s komunikační chodbou se šatnami do ulice a okny učeben do dvora, leží těsně při ulici Evropské. V nároží je kolmo napojené kratší křídlo, jehož převážnou část zaujímá schodišťový prostor s dvouramenným schodištěm. V podobě ryzalitu je do ulice předstoupené před fasádu hlavního křídla a převýšené v přední části o jedno, tj. šesté ustoupené



**Obr. 4.** Praha 6-Dejvice, čp. 330, Státní reformní reálné gymnázium (foto M. Kracík, 2013).

podlaží. Hlavní vstup chrání dlouhá betonová markýza na konzolách. Nejvýraznějším členícím prvkem fasády jsou průběžná pásová okna hlavního křídla a mohutná sklobetonová okenní výplň rizalitu příčného křídla do ulice, za níž se skrývá prostor mezipater u schodišťového prostoru – relaxační plochy pro studenty, tzv. respiria. Tato stavba je zhmotněním elegantního, jednoduchého a dispozičně přehledného konceptu. V době jejího vzniku se jednalo o jedno z největších gymnázií u nás, mělo dvacet sedm učeben, laboratoře, kabinety a na střeše byla umístěna kreslárna a hvězdárna (dnes relaxační prostor). Tato funkcionalistická realizace zůstává, v typologii školních budov, v rámci tehdejšího Československa ojedinělá.

Škola byla prohlášena za kulturní památku rozhodnutím Ministerstva kultury ze dne 29. 12. 2011 (nabylo právní moci 23. 1. 2012) a zapsán do ÚSKP pod r. č. 104687 (obr. 4).

### Hřbitov, Praha 6-Liboc, parc. č. 61/1, 61/2, Libocká

Areál bývalého libockého hřbitova se nachází při severní ohradní zdi obory Hvězda v Libocké ulici. Jeho vznik je vázán na zrušení hřbitova při starém, původně románském libockém kostele. V souvislosti se zbořením starého a započítím stavby nového kostela sv. Fabiána a Šebestiána v roce 1842 vznikl i nový hřbitov při zdi obory, východně od kostela. Hřbitov byl zrušen v roce 1902, většina náhrobků byla přemístěna na nynější hřbitov Vokovice-Liboc. Poměrně malá obdélná travnatá plocha se vzrostlými stromy a keři je ze tří stran ohrazena nízkou zdí, na jižní straně se nachází vyšší ohradní zeď obory Hvězda, ke které

přiléhá budova kaple (márnice). Tato drobná zděná stavba má gotizující lomené okenní otvory. Místo původní valbové střechy objekt završuje pouze omítnutý rub klenby. Na původním místě se nachází kamenný sokl centrálního hřbitovního kříže s gotizující profilací (vlastní litinový kříž se nedochoval, odcizen pravděpodobně v roce 2001) a litinový kříž působivě rostlý



do stromu v severovýchodní části areálu. Fragmenty náhrobků jsou umístěny v kapli. Areál hřbitova v těsném sousedství národní kulturní památky obory Hvězda je významným dokladem urbanistického vývoje a historie této památkově cenné lokality na území hlavního města Prahy.

Hřbitov s ohradní zdí, kaplí (márnici), soklem centrálního hřbitovního kříže a s příslušnými pozemky byl prohlášen za kulturní památku rozhodnutím Ministerstva kultury ze dne 20. 12. 2011 (nabylo právní moci 9. 1. 2012) a zapsán do ÚSKP pod r. č. 104632 (obr. 5). Dochované fragmenty náhrobků nebyly prohlášeny za kulturní památku.

### Pomník obětem 1. světové války, Praha 6-Střešovice, parc. č. 1320, Macharovo náměstí

Pomník je vytesán z vápence z kamenolomu Veselje u města Pučišća na ostrově Brač v dnešním Chorvatsku, na jehož území tehdy zahynulo mnoho českých vojáků. Na dvakrát odstupňovaném soklu je umístěn obdélný podstavec, na němž spočívá nadživotní figura vojáka, který raněn v záklonu padá k zemi. Na sobě má pěšáckou uniformu, u pasu zásobníkové sumky a dýku, na nohou ovinovačky. Na čelní straně podstavce je nápis



Obr. 5. Praha 6-Liboc, parc. č. 61/1, 61/2, hřbitov (foto J. Baláček, 2007).

Obr. 6. Praha 6-Střešovice, parc. č. 1320, pomník obětem 1. světové války, Macharovo náměstí (foto M. Kracík, 2013).

„STŘEŠOVICE SVÝM PADLÝM 1914–1918“, na opačné straně „POSTAVENO PÉČÍ OBČANŮ STŘEŠOVICKÝCH R. 1929“. Po obou bočních stranách podstavce jsou uvedena jména padlých. Pomník byl odhalen v roce 1929. Jeho autorem je sochař Josef Franěk, žák Bohumila Kafky. Architektonické řešení provedl Alois Dryák (zpracoval též celkové řešení náměstí). Památník dokládá historický vývoj Střešovic a urbanistický rozvrh Macharova náměstí, které bylo plánováno jako centrum prvorepublikové vilové zástavby. Jedná se o kvalitní sochařské dílo velkorysého pojetí a monumentálního citění.

Pomník byl prohlášen za kulturní památku rozhodnutím Ministerstva kultury ze dne 14. 8. 2012 (nabylo právní moci 5. 9. 2012) a zapsán do ÚSKP pod r. č. 104950 (obr. 6).

### Administrativní budova továrny na barvy F. J. Materny čp. 313, Praha 7-Holešovice, Dělnická 20, 22

Starší továrnu bronzových a kovových barev J. Bullise převzal, mezi léty 1893–1930 provozoval a do dnešní podoby upravil F. J. Materna. Areál továrny sestává z patrové administrativní budovy při ulici Dělnická, na níž navazuje budova ve dvoře souběžná s Osadní ulicí a budovy při nároží obou ulic. Administrativní budovu tvoří jednopatrový objekt s třiosou fasádou. Původní továrna byla realizována po roce 1881 podle plánu stavitele Václava Džbánka, roku 1920 proběhla rozsáhlá úprava závodu při Dělnické ulici, když byla přestavěna kancelářská budova a upraveny i další objekty továrny podle projektu stavitele Jana Raita. Ojedinelé fa-

sádání řešení administrativní budovy v kubistickém duchu je dílem architekta Rudolfa Stockara. Areál je po rekonstrukci, provedené v roce 1995, stavebně stabilizován a zajištěn. Při modernizaci byly respektovány architektonicky hodnotné a dominantní hmoty areálu. V řešení nových prvků fasád navázal architekt na kubistické motivy průčelí, dostavby jsou řešeny architektonicky a hmotově s ohledem na stávající budovu. Rekonstrukce



Obr. 7. Praha 7-Holešovice, čp. 313, administrativní budova továrny na barvy F. J. Materny (foto M. Kracík, 2013).

je příkladem zdařile obnoveného industriálního areálu, představujícího zároveň linii výrobní kontinuity provozu od konce 19. století do současnosti. V areálu dnes sídlí prodej a servis automobilů (Citroen).

Administrativní budova továrny byla prohlášena za kulturní památku rozhodnutím Ministerstva kultury ze dne 9. 5. 2012 (nabylo právní moci 11. 6. 2012) a zapsán do ÚSKP pod r. č. 104811 (obr. 7). Ostatní objekty areálu nebyly prohlášeny za kulturní památku.

### Park na Lyčkově náměstí, Praha 8-Karlín, parc. č. 609, 816

Obr. 8. Praha 8-Karlín, park na Lyčkově náměstí (foto M. Kracík, 2013).



V roce 1902 bylo rozhodnuto, že bude na pozemcích u Invalidovny v prodloužení Křížkovy ulice (tehdy Pa-lackého třídy) postavena nová školní budova. V této souvislosti byla mimo jiné vytýčena plocha Lyčkova (tehdy Riegrova) náměstí, které bylo parkově upraveno s největší pravděpodobností podle návrhu žáků Františka Thomayera přibližně mezi lety 1902–1906, dobová fotografie z jara 1907 již



zachycuje provedené parkové úpravy náměstí. Park má výrazné půdorysné řešení vykreslené zpevněnými plochami cest, v kombinaci dvou protínajících se kružnic s vloženými přímkami cest a zahlobeného parteru vázanými na osu školy, která tvoří pohledovou dominantu jižní strany náměstí. Půdorysné rozvržení cest vykresluje v parku stylizovaný obraz brouka a odkazuje tak na výrazné ovlivnění tvůrců secesí. Do komplexní rehabilitace v 90. letech 20. století prošel park řadou dílčích změn a úprav. Nejvýraznější změna v kompozici nastala mezi lety 1911–1930, kdy byla do jižní kružnice cest vložena osová cesta vázaná na osu školní fasády. Někdy v období po druhé světové válce dochází zjednodušením sítě cest k postupnému ochuzování původní kompozice. Rehabilitace parku v dobových intencích, dokončená v roce 1998, se uskutečnila podle návrhu architektky Kateřiny Tomanové.

Park byl prohlášen za kulturní památku rozhodnutím Ministerstva kultury ze dne 29. 3. 2012 (nabylo právní moci 9. 5. 2012) a zapsán do ÚSKP pod r. č. 104793 (obr. 8).

### **Sady na Karlínském náměstí, Praha 8-Karlín, parc. č. 2, 335/1, 335/2, 336/1, 336/2, 821, 823**

Práce na parkové úpravě náměstí započaly v roce 1861 a to v severní části, poněvadž se na protilehlé straně dokončovala stavba novorománského kostela sv. Cyrila a Metoděje. Za značné finanční podpory místních průmyslníků Daňka, Götze a Riedla byla tato větší část parku v příštím



**Obr. 9.** Praha 8-Karlín, sady na Karlínském náměstí (foto M. Kracík, 2013).

roce dokončena a Karlín, jako první ze všech předměstských obcí Prahy dostal svůj veřejný sad. Po postavení kostela došlo i na založení parkové úpravy na jeho východní a západní straně, čímž byla v roce 1873 dokončena úprava největšího karlínského náměstí. Půdorys parku zaznamenaný na polohopisném plánu Karlína z roku 1891 zůstal téměř beze změn zachován až do současnosti. Z drobných změn možno připomenout zřízení dětského hřiště ve 30. letech 20. století na východní straně, za 2. světové války zde vznikly protipožární nádrže a protiletectký kryt. V 60. letech 20. století bylo dětské hřiště obnoveno a při východní apsidě basiliky byla v roce 1962 umístěna bronzová plastika Jana Jiříkovského „Práce“. Dopusud neznáme autora návrhu sadu, jeho kompozice, členění, zvlnění terénu, hlavní průhled na kostel, maskování okolních budov vyšší zelení i ostatní výsadby napovídají, že jej tvořili zkušení zahradní architekti. Památková hodnota sadů spočívá v téměř intaktně zachované kompozici z doby založení ve druhé polovině 19. století.

Sady byly prohlášeny za kulturní památku rozhodnutím Ministerstva kultury ze dne 28. 2. 2012 (nabylo právní moci 19. 3. 2012) a zapsány do ÚSKP pod r. č. 104762 (obr. 9).

### **Kaplička se zvoníčkou, Praha 8-Střížkov, parc. č. 3, U Kapliček, Střížkovská**

Samostatně stojící neogotická kaple na terénní terase při svažující se ulici U Kapliček s průčelím obráceným k ulici Střížkovské. Architektonicky výrazně členěná stavba s průčelní převýšenou částí v ose zakončenou zvoníčkou, na níž navazuje nižší polygonálně zakončený závěr. Průčelí je členěno rizalitově vystupujícím portálem, půlkruhově zakončeným a prostupujícím do trojúhelného štítu lemovaného profilovanou římsou, ve vrcholu štítu je vpadlé kruhové pole s nápisem „LP 1909“. Průčelní část za vstupem, tvořící drobnou předsíň, je zaklenuta valenou klenbou, valeně s konchou je rovněž zaklenutý vnitřní prostor kaple. Od předsíně je oddělen samostatnými dvoukřídlými dveřmi

**Obr. 10.** Praha 8-Střížkov, parc. č. 3, kaplička se zvoničkou (foto M. Kracík, 2012).



s profilovanými prvky a výplněmi, v závěru presbytáře je vložena oltářní mensa s profilovanou přední stranou. Interiérem probíhá původní barevná ornamentální dlažba s dominujícími motivy kvadrilobů a bordurou. Hodnotný, slohově vyzrálý a architektonicky náročně řešený doklad drobné venkovské sakrální stavby, typově a funkčně spojující architektonický typ zvonice s drobným kaplovým prostorem. Kaplička působí jako lokální a významová dominanta místa a dokládá zároveň významným způsobem historický a urbanistický vývoj původní zástavby starého Střížkova. Objekt dlouhou dobu chátral, nedávno však prošel celkovou rekonstrukcí.

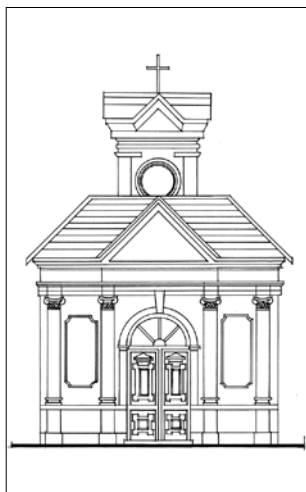
Kaplička byla prohlášena za kulturní památku rozhodnutím Ministerstva kultury ze dne 27. 12. 2011 (nabylo právní moci 19. 1. 2012) a zapsána do ÚSKP pod r. č. 104631 (obr. 10).

### Kaplička, Praha 10-Strašnice, parc. č. 2751, Novostrašnická

Kaple čtvercového půdorysu pochází patrně z poloviny 19. století. Průčelí kolem půlkruhově zakončeného vstupu je členěno na každé straně dvojicí jónských pilástrů s profilovanými

patkami a sokly. Fasáda je zakončena profilovanou římsou, ve střední ose se vstupem vyběhá trojúhelný štít. Okna v bočních fasádách jsou půlkruhová, fasády byly provedeny hladké. Nad závěrem kapele na jižní straně vystupuje hranolová vížka s oválnými otvory, na nárožích s pilastry s hlavicemi, nesoucími pás kladí s římsou, zakončenou na všech čtyřech stranách trojúhelnými frontony. Zvon ve vížce chybí.

Ve vstupu a v oknech jsou kované mříže, nesoucí známky dodatečných zásahů. V interiéru je kaple sklenuta jedním polem zrcadlové klenby, v závěrové stěně s mělkou obdélnou nikou, kde dříve byla umístěna nad malým oltářem a klekátkem pamětní deska, která je nyní uložena u navrhovatele objektu za kulturní památku. Při opravě v roce 2005 došlo k nevhodnému zjednodušení členění fasády odstraněním kladí.



**Obr. 11 A, B.** Praha 10-Strašnice, parc. č. 2751, kaplička. **A** – rekonstrukce původního stavu (dle Chemoprojekt a. s. Praha, 2005, uloženo: Archiv NPÚ ÚOP HMP), **B** – současný stav po nevhodné úpravě (foto J. Baláček, 2012).



kované mříže, nesoucí známky dodatečných zásahů. V interiéru je kaple sklenuta jedním polem zrcadlové klenby, v závěrové stěně s mělkou obdélnou nikou, kde dříve byla umístěna nad malým oltářem a klekátkem pamětní deska, která je nyní uložena u navrhovatele objektu za kulturní památku. Při opravě v roce 2005 došlo k nevhodnému zjednodušení členění fasády odstraněním kladí.

Architektonicky pozoruhodný objekt drobné sakrální stavby ve formách čistého klasicismu představuje mladší prvek historické zástavby Nových Strašnic, založených na konci 18. století.

Kaplička byla prohlášena za kulturní památku rozhodnutím Ministerstva kultury ze dne 7. 12. 2012 (nabylo právní moci 31. 12. 2012) a zapsána do ÚSKP pod r. č. 105021 (obr. 11).

### Kratochvílův statek čp. 29, Praha 17-Řepy, Žalanského 36

Kratochvílův statek se nachází při západní straně návsi a spolu s kostelem sv. Martina a s přílehlou zástavbou se zásadně podílí na podobě návsního panoramatu starých Řep. Jedná se o hospodářskou usedlost s tradičním uspořádáním jednotlivých budov podél obdélného dvora a s rozlehlou zahradou. Na severní straně dvora je situována hlavní obytná budova s navazujícím bývalým ovčínem, východní stranu uzavírá klenutá brána, jižní zástavbu tvoří drobnější hospodářské objekty, na západě stávala stodola. Severně a západně navazuje zahrada s ohradní zdí. Obytná budova má podobu typickou pro oblast severozápadního okraje Prahy z období konce 18. a první čtvrtiny 19. století, ale její původ je nepochybně starší. Hospodářské budovy byly upraveny a dostavěny na počátku 20. století. Celý areál byl dotvářen i později, v posledních letech je postupně opravován. Kratochvílův statek je charakteristickou a určující součástí historického jádra Řep a řadí se k nejhodnotnějším i nejzachovalejším ukázkám tradiční lidové architektury na území Prahy.

Areál Kratochvílova statku byl prohlášen za kulturní památku rozhodnutím Ministerstva kultury ze dne 20. 3. 2012 (nabylo právní moci 6. 4. 2012) a zapsán do ÚSKP pod r. č. 104737 (obr. 12).

### Hrobka Černínů, Praha 19-Vinoř, parc. č. 1129, na hřbitově při Mladoboleslavské ulici

Hrobka Černínů je umístěna jako dominantní stavba do centra nejstarší části vinořského hřbitova. Stavbu tvoří střední převýšená část, ke které po třech stranách přiléhají nižší křídla. Působivá je kombinace ploch neomítaného cihelného zdiva s kamennými články ze světlého mramoru. Ve zdůrazněném tympanonu nad hlavním vstupem je umístěn černínský znak. Architektonicky je řešen i interiér se střední prostorem zaklenutou křížovou klenbou. Stěny mají mramorový obklad. Nachází se zde celkem 36 kójí pro rakve, opatřených nápisovými deskami. Zachoval se také dřevěný empírový oltář s mensou v podobě tumb v černé barvě, stojící na

lících tlapách. Příznačná stavba rodového mauzolea je úzce spjata s areálem vinořského zámku a s významným českým rodem Černínů. Hrobka představuje hodnotný doklad klasicistní architektury 1. poloviny 19. století, aplikované u drobné funerální stavby. Její architektonická podoba naznačuje možnou inspiraci raně křesťanskými a byzantskými stavbami v Ravenně.



Obr. 12. Praha 17-Řepy, čp. 29, Kratochvílův statek (foto J. Baláček, 2010).



Obr. 13. Praha 19-Vinoř, parc. č. 1129, hrobka Černínů (foto J. Baláček, 2011).



Obr. 14. Praha 22-Benice, parc. č. 143/1, zvonice (foto J. Baláček, 2011).

Hrobka Černínů s oltářem byla prohlášena za kulturní památku rozhodnutím Ministerstva kultury ze dne 8. 3. 2012 (nabylo právní moci 30. 3. 2012) a zapsána do ÚSKP pod r. č. 104763 (obr. 13). Oltář je evidován samostatně jako movitá kulturní památka.

### Zvonice, Praha 22-Benice, parc. č. 143/1, Květnového povstání

Kamenná pilířová zvonice z hnědočerveného hrubozrnného pískovce se nachází na ploše návsi v centru Benic. Přední strana soklu nese dataci 1893. V nice hranolového dřívku pilíře je umístěn vysoký reliéf stojící postavy sv. Prokopa, který je zde zpodoběn jako opat s mitrou na hlavě, berlou v levé a knihou v pravé ruce. Nad nikou je drobný reliéf kalicha. Na dřík zakončený profilovanou římsou nasedá otevřená kaplice s vrcholovým křížem. Uvnitř kaplice je osazen zvonek s pohybovým mechanismem. Zvonice tvoří významnou místní dominantu návsiho prostoru upomíná na starší zástavbu Benic a je cenným dokladem tradice úcty k českému zemskému patronu svatému Prokopovi.

Zvonice byla prohlášena za kulturní památku rozhodnutím Ministerstva kultury ze dne 2. 3. 2012 (nabylo právní moci 22. 3. 2012) a zapsána do ÚSKP pod r. č. 104764 (obr. 14).

### Zvonice, Praha 22-Královice, parc. č. 2/1, K Uhříněvsi

Drobná pískovcová zvonice postavena v neogotickém duchu se sochou Panny Marie je situována na návsi v západní části zástavby obce před objekty čp. 10 a 25 při ulici K Uhříněvsi. Na průčelní straně soklu je ve vpádlém rámu s rosetami v rozích osazena mramorová deska s nápisem „POSTAVENO L. P. 1887 FRANTIŠKEM JEDLIČKOU.“, signováno „V. Koudela V Přehvozdí“. Na sokl nasedá vlastní stavba zvonice členěná v průčelí hrotitou nikou s konchou, lemovaná torcovanými sloupky, v níž je umístěna pískovcová socha Panny Marie. Nika je zakončena archivoitou s motivem oslího hřbetu s kraby a křížovou kytkou. Nad nikou probíhá římsa s výžlabkem, nad níž mírně ustupuje nástavec se zvoničkou, otevřený po stranách otvory ve tvaru jeptišky. Uvnitř je dochován zavěšený zvon se znakem a nápisem „L. P. 1947“. Zvonice je zakončena kamennou stříškou a křížem. Socha Panny Marie se splyvajícím vlasy, rozevřeným pláštěm a adoračním gestem rukou stojí v nice na podstavci, v jehož čelní stěně je vložena mramorová deska s nápisem „ORODUJ ZA NÁS“. Socha je provedena z jemnějšího pískovce než vlastní architektura. Jedná se o vynikající doklad drobné rustikální architektury, zachovaný ve své celistvosti a autenticitě, tvořící významnou místní dominantu.

Zvonice byla prohlášena za kulturní památku rozhodnutím Ministerstva kultury ze dne 20. 12. 2011 (nabylo právní moci 6. 1. 2012) a zapsána do ÚSKP pod r. č. 104633 (obr. 15)



Obr. 15. Praha 22-Královice, parc. č. 2/1, zvonice (foto Z. Pospíchalová, 2005).

## Objekty a pozemky, u nichž bylo v roce 2012 zrušeno prohlášení za kulturní památku

### Dům čp. 130 se zahradou, Praha 4-Braník, Vysoká cesta 24



Obr. 16. Praha 4-Braník, čp. 130, dům se zahradou (foto M. Kracík, 2012).

Rozhodnutím Ministerstva kultury ze dne 30. 7. 2012 (nabylo právní moci 16. 8. 2012) bylo zrušeno prohlášení budovy čp. 130 a pozemku parc. č. 171 za kulturní památku (r. č. ÚSKP 41090/1-1876). Původ vilové stavby spadal do let 1841–1857, k zásadní úpravě došlo v letech 1925–1927. Důvodem rozhodnutí byl havarijní stav objektu způsobený dlouhodobě zanedbávanou údržbou (obr. 16).

## Objekt bývalé konírny čp. 106 v areálu Pelléovy vily (čp. 91), Praha 6-Bubeneč, Slavíčkova 12

Rozhodnutím Ministerstva kultury ze dne 19. 4. 2012 (nabylo právní moci 11. 5. 2012) bylo zrušeno prohlášení části areálu Pelléovy vily (čp. 91) za kulturní památku. Zrušení se týkalo objektu bývalé konírny čp. 106 na pozemku parc. č. 742. Jedná se o samostatně stojící doprovodnou budovu, vystavěnou zároveň s vilou v letech 1889–1890, po roce 1919 adaptovanou pro bydlení. Důvodem zrušení prohlášení za kulturní památku se staly degradující stavební změny prováděné od poloviny 20. století. Kulturní památkou r. č. ÚSKP 40456/1-1466 nadále zůstávají zbývající části areálu, které tvoří Pelléova vila čp. 91, zahrada s oplocením a pozemky parc. č. 741, 742, 743/1, 743/2, 743/3 (obr. 17).



Obr. 17. Praha 6-Bubeneč, čp. 106, objekt bývalé konírny v areálu Pelléovy vily (foto M. Kracík, 2013).

Jan Baláček, Matyáš Kracík

## Nově prohlášené movité kulturní památky v letech 2011–2012

Souhrnný počet movitých kulturních památek, které byly prohlášeny v letech 2011 a 2012 je poměrně vysoký, celkem 159. Toto číslo zahrnuje jak jednotlivé předměty, tak soubory. Převážnou většinou z nich se však nebudeme zabývat, protože předměty pocházejí ze soukromého majetku a nejsou veřejnosti přístupné. U následujících souborů a obrazů bylo na odboru památkové péče Ministerstva kultury zahájeno řízení o prohlášení za kulturní památku na základě vypracovaného návrhu pracovníků odboru evidence, dokumentace a informačních systémů pražského pracoviště Národního památkového ústavu. Několik dalších návrhů této instituce však ještě nebylo na Ministerstvu kultury projednáno. Datum, které uvedeme za názvem památky, určuje, kdy rozhodnutí o prohlášení nabylo právní moci.

Celkem zřídka kdy je nutno řešit žádost o zrušení prohlášení movitosti za kulturní památku. Jeden výjimečný případ uzavře tento příspěvek.

### Soubor mobiliáře prodejny kravat Hedva, a. s.,

prohlášeno 18. 3. 2011, č. ÚSKP 104303–04308

*Návrh portálu do prodejny arch. Max Gerstl, 1925, neznámý řezbář a truhlář, 1926, dřevo vyřezávané, pobronzované, ořechová dýha, bukové dřevo, mosaz bílá a žlutá, opakní sklo*

*Majitel: Hedva a. s., Moravská Třebová*

Unikátní soubor art decového mobiliáře prodejny kravat (obr. 18) v Praze na Novém Městě, Na Příkopě 16, v budově bývalého piaristického gymnázia čp. 856 (kulturní nemovitá památka r. č. 39827/1049 na území Pražské památkové rezervace a památky UNESCO) při kostele sv. Kříže, byl původně vytvořen pro prodejnu nákrčníků firmy Egerer & Masarek. Firma je vyráběla nedaleko na Starém Městě v rohovém domě čp. 365, Perlová 10, Národní tř. 43. V roce 1931 zřídila dílnu též ve dvoře domu Na Příkopě. Max Gerstl (\* 1897 Praha – † 1982 New York), který navrhl zaoblené skleněné výkladce se vstupem do prodejny a firemní štít s mramorovým obkladem, je jedním z polozapomenutých architektů, žák Jana Kotěry, špičkový designér pražských obchodů, který projektoval i vilovou architekturu. Jeho portál byl však odstraněn roku 1969 a opět změněn roku 2004. Vlastníci firmy Kurt Egerer a RNDr. Arnošt Masařek byli společně v roce 1941 deportováni do Terezína a odtud postupně v letech 1943 a 1944 do Osvětimi, kde se oba dožili osvobození.

Protože jejich firma měla nejméně 50 zaměstnanců, byla znárodněna vyhláškou ministra průmyslu ze dne 27. října 1948 a byla včleněna do národního podniku Hedva.

Útulný krámeček zůstal uvnitř beze změny na místě téměř 85 let. V roce 2009 podal Národní památkový ústav návrh na prohlášení mobiliáře krámečku za kulturní památku, když si předem u ředitele Hedvy a. s. v Moravské Třebové vyžádal povolení k fotodokumentaci interiéru s poukazem

**Obr. 18.** Praha 1-Nové Město, čp. 856. Prodejna kravat, 1926 (foto K. Fink, 2009).



na mimořádnou ukázkou stylu art deco. Ale během řízení na jaře následujícího roku majitel bez vyžádání závazného stanoviska Magistrátu hl. města Prahy odvezl celý soubor vybavení prodejny do depozitáře v Rýmařově a prodejní prostor vybavil zcela novým nábytkem. Ačkoliv podnik Hedva a. s. zaplatil v roce 2011 pokutu za znehodnocení památky, k navrácení původního obložení s ořechovou dýhou, zapuštěných regálů, dveří

se zrcadlem a ostatních předmětů už nedošlo. Mobiliář je v současné době vystaven ve stálé expozici v závodě 06 Hedva Rýmařov a spadá do kompetence Národního památkového ústavu ú. o. p. v Ostravě.

Prostor prodejny byl zcela jednotně vybaven, leštěná ořechová dýha dodávala nábytku i obložení patřičnou noblesu. Dva trojdílné protějškové regály stály na delších stranách, košile byly nabízeny v zasklených skříňkách, kravaty v nízkých zásuvkách. V prostřední části byly zásuvky rámovány dvěma stojícími ženskými pobronzovanými postavami s prohnutým tělem, oděnými do sukně. Třetí regál na kratší stěně proti vchodu zdobila nahá klečící dívka se zrcadlem v levé

**Obr. 19.** Praha 1-Nové Město, čp. 856. Prodejna kravat, 1926, detail art-decové výzdoby (foto K. Fink, 2009).



ruce (obr. 19). U všech figur je patrný módní sestřih vlasů na mikádo a kompozice je doplněna stylizovanou vegetací. Zboží se zákazníkovi předvádělo na dvou zaoblených pultech, sestavených do půloblouku. V prodejně nemohlo chybět zarámované zrcadlo se dvěma nástěnnými osvětlovadly po stranách a kuželovitý popelník na třech vysokých projmutých nohách.

Praha tak byla ochuzena o druhý vynikající interiér v centru Prahy. Horší osud

má prodejna zakázkového krejčovského salonu Kníže (během totality Adam) v sousedním domovním bloku v čp. 850, Na Příkopě 8. Byla vytvořena podle návrhu arch. Heinricha Kulky (\* 1900 Litovel – † 1971 Auckland, Nový Zéland), který po smrti Adolfa Loose (\* 1870 Brno – † 1933 Kalksburg, Rakousko) jako jeho nejbližší spolupracovník navrhl vybavení prostoru v duchu Loosových projektů salonů Kníže ve Vídni (1910–1913), v Berlíně (1924) a v Paříži (1927) se všemi výraznými detaily. Plány byly schváleny v roce 1935. Zařízení bylo jako celek prohlášeno v roce 1998 za kulturní památku, ale z procesních důvodů bylo prohlášení následujícího roku zrušeno. Obložení a pevné součásti mobiliáře byly zakryty typizovaným nábytkem firmy Vodafone, ostatní části souboru byly vystěhovány do depozitáře na okraji Prahy. K novému prohlášení došlo 26. 5. 2006, ale opět nebyl obnoven původní stav.

**Prameny:** Archiv stavebního úřadu Městské části Praha 1

**Literatura:** Vyhláška ministra průmyslu ze dne 27. října 1948 o znárodnění podniků průmyslu textilního podle zákona č. 114/1948 Sb. (pol. č. 15); Růžena BAŤKOVÁ a kolektiv: Umělecké památky Prahy, Nové Město a Vyšehrad, Praha 1998, 473; Vladimír ŠLAPETA: Adolf Loos a česká architektura, Praha 2000, 27, pozn. 47; August SARNITZ: Adolf Loos, 1870–1933, architekt, kritik, dandy, Praha 2004, 46–49;

[<http://www.epravo.cz/vyhledavani-aspi/?Id=20060&Section=1&IdPara=1&ParaC=2>; [https://is.muni.cz/el/1421/jaro2012/DVHc030/um/Rozhlasovy\\_porad\\_Divadelni\\_texty\\_z\\_terezinskeho\\_ghetta.txt](https://is.muni.cz/el/1421/jaro2012/DVHc030/um/Rozhlasovy_porad_Divadelni_texty_z_terezinskeho_ghetta.txt)], [[http://www.radioservis-as.cz/archiv10/37\\_10/37\\_tema.htm](http://www.radioservis-as.cz/archiv10/37_10/37_tema.htm)]

### Soubor mobiliáře Lékárny pod Vyšehradem v Praze 2-Vyšehrad

prohlášeno 30. 5. 2011, č. ÚSKP 104404

*Návrh asi arch. Ladislav Kuřák, rakovnická keramická továrna, dubové a měkké dřevo mořené na mahagon, truhlář Miroslav Nejtek, strojní závod na zpracování dřeva v Praze XI (Žižkov), Husinecká 5, slivenecký mramor, sklo, porcelán, olej na plátně.*

*Majitel: Mgr. Pavel Vošahlík*

Návrh zařízení officíny Lékárny pod Vyšehradem (obr. 20) je pravděpodobně též dílem arch. Ladislava Kuřáka (doložen 1908-1939), který projektoval přestavbu domu čp. 33 v Praze 2-Vyšehrad pro lékárníka PhMr. Čeňka Řeháka v letech 1933–1934. Již dekorace průčelí napovídá, jakému provozu slouží přízemí domu. Klenáky oblouků portálů a lékárenských výloh jsou zdobeny hlavami ve vysokém reliéfu. Po stranách vstupu do officíny, vidíme lékárníka Čermáka a jeho ženu, ale také mytologická božstva, která jsou spojována se zdravím a léčením neduhů: Herma (Merkura) nebo Apollóna, Hygieiy (Hygie) a Asklépia (Aesculapa). Nechybí emblém s hadem, pijícím z misky a s lékárenskými vahami a ještě lékárníkovy iniciály s letopočtem 1934 nad vchodem do domu.

Officína je nejen jednotně zařízena, ale má též naprosto jedinečný keramický obklad od rakovnické keramické továrny. Nezůstalo jen u pokrytí stropu drobnými bělavými kostkami, které při



**Obr. 20.** Praha 2-Vyšehrad, čp. 33. Lékárna pod Vyšehradem, officína, 1933-1934 (foto P. Havlík, 2011).

okraji vytvářejí modrožluté čtvercové rámy, nebo u vlysu nad repozitorii, obloženém modrými a zelenými čtverci, nad nímž je žlutá keramická profilovaná římsa s nápadným vejcovcem. Na kratších stěnách jsou dokonce dva shodné figurální reliéfy v pastelových barvách, které zřejmě znázorňují podávání léčivého roztoku pacientům v řeckém dávnověku.

Repozitoria obtáčejí tři stěny oficíny a jsou přerušena pouze dveřmi do laboratoře a do kanceláře se zabroušenými skly v rámu ze šmolkově modrého skla s kruhovými terči. Na jedné skleněné výplni je vyleptán nápis: KANCELÁŘ ŠÉFA. Obdobnou výzdobu má ještě skříňka na čelní stěně. Jednotlivé úseky repozitorií jsou zdobeny lípanými zavěšenými tulipány, rozvilinovým ornamentem a terčem, horní deska je ze sliveneckého mramoru. Původní tára s vloženou převýšenou vitrínou byla doplněna ještě ve 30. l. 20. století pracovní tárou, obě tvoří soustavu do písmene L. Ornamentika se shoduje s repozitorii. Na vstupní stěně je nedílnou součástí celku vstupní prosklený vchod s půlkruhově zakončeným nadsvětlíkem s vějířovitou mříží a se závětrím s vnitřními kyvnými dveřmi. Po stranách jsou okna výkladních skříní, mříže v nadsvětlících jsou uvnitř dřevěné, zvenčí železné. Zevnitř lze okna ještě uzavřít seskládanými okenicemi.

Součástí vybavení jsou i taburety pro čekající zákazníky, pamětní deska na uctění památky rodičů lékárníka Čermáka, nezbytné stojatky porcelánové a skleněné, zdobené kobaltem a zlatem. Posledním předmětem souboru je zarámované heslo v kanceláři: Pracuj a šetři, malované na plátně, darované lékárníkovými rodiči svému synu do začátku činnosti v roce 1925 ještě v předchozím působišti.

**Prameny:** Plány a spisy v archivu odboru výstavby Městské části Prahy 2; Kniha personálu v lékárně na Vyšehradě, založená 25. V. 1925 (v majetku majitele zařízení).

**Literatura:** Zdeněk HANZLÍČEK: Příspěvky k dějinám pražského lékárenství, Praha 1990, 26–27; Ladislav HANZLÍČEK: Příspěvek k dějinám „RAKO“ závodů v Rakovníku, Rakovník 2003, 90; Pavel VLČEK: Encyklopedie architektů, stavitelů, zedníků a kameníků v Čechách, Praha 2004, 354; Jan BALÁČEK / Matyáš KRACÍK / Kateřina HUBRTOVÁ: Nově prohlášené nemovité kulturní památky na území hl. m. Prahy v roce 2011, Staletá Praha 28, 2012, č. 1, 157–158.

## Dva protějškové obrazy Jana de Herdta

prohlášeno 16. 2. 2012, č. ÚSKP 104673, 104674

*Jan de Herdt, 1684, olej na plátně*

*Majitel: Arcibiskupství pražské*

**Obr. 21.** Jan de Herdt, Sv. Jan Křtítel, olej na plátně, 1684 (foto P. Havlík, 2010).

**Obr. 22.** Jan de Herdt, Sv. Jan Evangelista na ostrově Pathmu, olej na plátně, 1684 (foto P. Havlík, 2010).

Protějškové obrazy dvou významných světců Jana Křtitele (obr. 21) a Jana Evangelisty (obr. 22) namaloval antverpský malíř Jan de Herdt, jehož životní data jsou zatím neznámá (doložen 1646



nebo 1647–1686). Vznikly s největší pravděpodobností na objednávku arcibiskupa Jana Bedřicha z Valdštejna pro kapli sv. Jana Křtitele v Arcibiskupském paláci v Praze na Hradčanech. Kromě své vlasti byl činný ještě v Itálii v Lovere, Bergamu a Brescii, dále ve Vídni, v Brně, Jaroměřicích



nad Rokytnou, Olomouci, Třebíči a ve Znojmě. Jeho osud po vytvoření portrétu hraběte Jana Antonína z Questenberka jako Merkura na jaroměřickém zámku není znám.

Obě rozměrná plátna jsou sice dnes ve špatném stavu, ale i tak je jejich kvalita nepochybná. Na prvním obraze zachytil umělec sv. Jana Křtitele, sedícího v jeskyni, držícího kříž s nápisovou páskou, kde lze doplnit ECC[JE AGNUS DEI] a ukazujícího k nebesům. Vlevo leží beránek, vpravo je průhledem vidět do krajiny. Druhý obraz, Sv. Jan Evangelista na ostrově Pathmu, je signován a datován: HERDT: F: 1684. Malíř ztvárnil světce z levého profilu, sedícího v krajině u mořského břehu se září v horizontu. V pravé zvednuté ruce drží brko, na koleni opírá zavřenou knihu. U levé ruky je připraven kalamář s dalším brkem. Pozvednutýma očima sleduje na nebi apokalyptický výjev Ženy sluncem oděné, která bude rodit. Drak v její blízkosti se chystá dítě pohltnout (Zj 12,1).

**Literatura:** Prokop TOMAN: Nový slovník československých výtvarných umělců, Praha 1947, 322; Oľga KASAJOVÁ MRAVCOVÁ: Jan de Herdt. Jeho dielo na Morave v 2. polovici 17. storočia, strojopis diplomové práce, Masarykova univerzita Brno, 1981; Anděla HOROVÁ (ed.): Nová encyklopedie českého výtvarného umění, A–M, Praha 1995, 256; Miroslav KINDL: Jan de Herdt, diplomová práce, Univerzita Palackého Olomouc, po r. 2006, 216–220; Walter DE GRUYTER: Allgemeines Künstlerlexikon, Bd. 72, Berlin / Boston 2012, 143–145.

### Oltář, mešní tabulky a pilířky na svíce v Černínské hrobce na hřbitově při Mladoboleslavské ulici v Praze 19-Vinoři

prohlášeno 30. 3. 2012, č. ÚSKP 104763

*Neznámý řezbář a truhlář, 1. čtvrtina 19. století, dřevo dýhované, černě lakované, intarzované, stříbřené a pobronzované*

*Majitel: Hlavní město Praha (správa Městská část Praha-Vinoř)*

Movité zařízení v poměrně drobném interiéru vinořské Černínské hrobky, která byla prohlášena za kulturní památku jako celek, ani nemůže být početné a je velmi pravděpodobné, že se kromě několika lavic dochovalo kompletní. Se stavbou hrobky tvoří vzácný celek a je vynikající ukázkou empirového slohu v sakrální architektuře, který v Praze a okolí zdaleka není běžný. Rodové mauzoleum sloužilo také jako pohřební kaple s oltářem.

Sarkofágová menza, postavená na nízkém podstavci, má tvar položeného půlválce, vsazeného do čtveřice postříbřených výrazně oblounovitě kanelovaných pilastrů, částečně sledujících



**Obr. 23.** Praha 19-Vinoř. Černínská hrobka na hřbitově, interiér, 1. pol. 19. stol. (foto J. Baláček, 2011).

křivku menzy (obr. 23). Místo patky jsou použity mohutné lví tlapy. Horní deska navazuje na tumbu vykrajovaným profilem. Predela byla zjednodušena a byly k ní připevněny mešní tabulky v dřevěných černě lakovaných jednoduchých rámečcích. Text tabulek byl vytištěn v Arcibiskupské tiskárně v Praze. Retabulum nahrazuje pobronzovaný Krucifix na krychlovém soklu, zdobeném stříbřeným řeckým christogramem ve věnci z liliových ratolestí. Menza spočívá na dřevěném intarzovaném oltářním stupni, který napodobuje mramorovou dlažbu. Celek je silně napaden červotočem, restaurování je naprosto nezbytné.

**Literatura:** Martin EBEL / Jan MUK / Pavel VLČEK: Praha 9-Vinoř, Stavebně historický průzkum Prahy, Praha 1991, 6, archiv NPÚ ú. o. p. v hl. m. Praze; Jiří ŠLEGL: Hřbitovní kaple, hrobka rodu Czernin, Stavebně historický a restaurační průzkum, 2012, nestr., archiv NPÚ ú. o. p. v hl. m. Praze; Jan BALÁČEK / Matyáš KRACÍK: Nově prohlášené nemovité kulturní památky na území hl. m. Prahy v roce 2012, Staletá Praha 29, 2013, č. 1, 156.

### Mobiliární fond Pražského hradu

zrušení prohlášení vybraných předmětů ze souboru Mobilární fond Pražského hradu, zrušeno 17. 8. 2012, č. ÚSKP 49371/31-016414

*Vesměs neznámí řemeslníci a firmy, dřevo, sklo, kov, 20. století*

*Majitel: Správa Pražského hradu*

Památková ochrana byla zrušena u 263 předmětů z Pražského hradu, jehož mobiliář a sbírkové předměty byly prohlášeny v letech 1993 a 1996–1997 za kulturní památky. Během doby se však ukázalo, že se mezi prohlášené věci dostaly i užitkové předměty běžné produkce, jako např. kancelářský nábytek, sedací soupravy, trezory, osvětlovací tělesa apod., které byly pořizovány v 50. letech 20. století a mají nízkou kvalitu. Do seznamu se dostaly i předměty z doby první republiky s nevratnými pozdějšími zásahy nebo mimořádně poškozené.

Komise, sestavená z odborných pracovníků z Národního památkového ústavu ústředního pracoviště i územního odborného pracoviště v hl. městě Praze a ze Správy Pražského hradu posoudila kvalitu a stav všech předmětů navržených Správou Pražského hradu na zrušení prohlášení za kulturní památku, uložených na Hradě, v depozitářích nebo v zámku v Lánech. Všechny předměty byly pečlivě zdokumentovány, ke zrušení byla doporučena z původního počtu přibližně třetina, která byla akceptována Ministerstvem kultury.

*Helena Čížinská*

### ERRATA K ROČNÍKU XXVIII

**1/2012**, M. Semerád et al., str. **134**, nově návaznost výsledku:

*Výsledek „Výzkumné práce v průběhu rekonstrukce zahrady Břevnovského kláštera“ vznikl v rámci výzkumné činnosti NPÚ a byl financován z rozpočtu NPÚ.*

**2/2012**, M. Müller, str. **40**, nově návaznost výsledku:

*Výsledek „Zkoumání historických staveb metodou zpětného projektu“ vznikl v rámci výzkumné činnosti NPÚ a byl financován z rozpočtu NPÚ.*

**2/2012**, M. Kovář et al., str. **90**, nově návaznost výsledku:

*Výsledek „Ke stavebním dějinám zaniklého špitálního kostela sv. Bartoloměje na Novém Městě pražském (čp. 427 a 435)“ vznikl v rámci výzkumné činnosti NPÚ a byl financován z rozpočtu NPÚ.*

**2/2012**, P. Starec et al., str. **149**, pozn. 1:

Koryto přírodní vodoteče tak směřuje pod radniční věž a geomorfologicky odděluje Malé a Staroměstské náměstí, jejichž původní úroveň se nacházela na středním terasovém stupni VIIIb. Ještě v roce 1338 tato původní vodoteč (v té době již dávno přerušena staroměstským opevněním a dotovaná jen atmosférickými srážkami a antropogenní činností) podle písemných pramenů obtékala na severní straně jako potok, řečený Aytuch, samostatně stojící Volfiinův dům (areál čp. 1/1; část radničního bloku s věží), který byl vybrán staroměstskou obcí pro radnici (TEIGE 1910).

**2/2012**, P. Starec et al., str. **152**, řádek 26:

**Bylo** tedy zřejmé, že sondážní vrty v podzemí domu, vzdálené od sebe několik metrů, přinášejí informace o jiné podobě geologického podloží východně od jižního konce Panské ulice.

**2/2012**, P. Starec et al., str. **156**, změny v Tab. 1:!

<i>Pinus sylvestris</i> typ	borovice	3	1	0
<i>Cerealia</i>	obilí	152	2	8
<i>Plantago lanceolata</i>	jitrocel kopinatý	7	0	1
<i>Poaceae</i>	lipnicovité	109	1	296
<i>Ranunculus acris</i> skupina	pryskyřník prudký skupina	0	0	8
<i>Celkem</i>		484	12	530

**2/2012**, P. Starec et al., str. **160**, řádek 3:

... po terase a vytvořil zde sedimenty (obr. 10) charakteru dejekčního kužele (ŠIMEK 1970b; 1970c, ...