

POZNÁMKY KE STAVEBNÍMU VÝVOJI SEVERNÍ KAPLE A CHÓRU KOSTELA P. MARIE POD ŘETĚZEM V PRAZE NA MALÉ STRANĚ

MIROSLAV KOVÁŘ

Stavebně historický průzkum přinesl nové poznatky o stavebním vývoji gotického presbytáře a přilehlé dvoupodlažní kaple kostela Panny Marie pod řetězem, který je součástí areálu johanitské komendy. Studovaná nálezová situace je klíčová, a v současnosti již v zásadě jediná, pro verifikaci prvních gotických proměn románské baziliky a k pochopení vývojových etap gotického chrámu. Podrobněji byla, formou dílčích zjištění, klasifikována především raně gotická a pozdně gotická etapa výstavby objektu.

NOTES ON THE BUILDING DEVELOPMENT OF THE NORTH CHAPEL AND CHOIR OF THE CHURCH OF OUR LADY BENEATH THE CHAIN IN PRAGUE MALÁ STRANA

A building history survey produced new data concerning the structural development of the Gothic presbytery and the adjacent two-floor chapel of the church of Our Lady Beneath the Chain, a part of the Knights of St. John commandry area. The studied context is a key feature and currently the only one known for identification of the first Gothic changes of the Romanesque basilica and for understanding the development phases of the Gothic temple. Primarily the early and late Gothic building phases were classified in detail by intermediate discoveries.

Klíčová slova — Praha-Malá Strana – komenda johanitů – stavební vývoj – kaple – 13. století – architektura – prodloužený chór

Key words — Prague Malá Strana – commandry of the Knights of St. John - building development – chapel – 13th century – architecture – elongated choir

Stručný přehled dosavadních názorů na stavební vývoj kostela a přilehlé severní kaple ve středověku

Starší literatura věnovala pozornost především románské podobě a výstavbě kostela, tedy zejména zbytkům boční lodi transeptu a zbytkům jižní lodi románského kostela (FIALA 1907, 14). Románský kostel byl rekonstruován jako trojlodí s transeptem a třemi apsidami (FIALA/PODLAHA 1903, 184) a již dříve se předpokládalo, že vyrůstal po roce 1159 (LEHNER 1903, 97). Pozornost starší literatury přirozeně přitahovalo konstrukční řešení trojlodí, kde se střídaly sloupy válcové a polygonální (LEHNER 1905, 431). Bylo upozorněno na to, že vlastní románská bazilika vykazuje složitější stavební vývoj, v první fázi prezentovaný výstavbou východního závěru, v druhé pak budováním trojlodí (MENCL 1948, 92). Představu složitějšího nárůstu kostela johanitské komendy předpokládaného již V. Richtrem, akceptovala v podstatě i novější literatura (MERHAUTOVÁ 1971, 247), která rovněž spatřuje v samotné stavbě „dílo“ domácího prostředí. V padesátých letech 20. století byl vymezen rozsah románské komendy, jejíž zdivo je v překvapivě značném rozsahu zachováno ve východním a jižním křídle Velkopřevorského paláce (PIŠA 1961, 55). K románskému zdivu johanitského špitálu je přičítána románská zeď stojící dnes při severním obvodu čp. 287 (*ibidem*, 56). I novější literatura rekonstruuje svatyni Panny Marie pod řetězem jako (bazilikální) trojlodí s transeptem a trojicí apsid (HLAVSA/VANČURA 1983, 19; VLČEK/SOMMER/FOLTÝN 1997, 45; VLČEK 1999, 68). Navíc není vyloučena možnost, že v první stavební etapě bylo záměrem vybudovat svatyni se čtyřmi věžemi (DRAGOUN 2002, 56). Jen na okraj připomeňme, že se na fundaci komendy a kostela účastnil král Vladislav II. Rovněž se předpokládá účast stavební huti pracující u sv. Jiří na Pražském hradě (nejnověji DRAGOUN 2009, 184, 185).

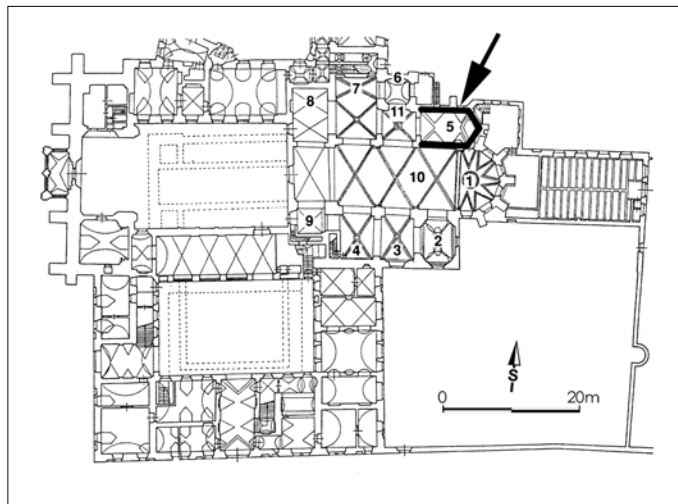
Značně nejednotně se badatelé staví k dataci presbytáře a „sakristie“, která je kladena ještě do období posledních Přemyslovců. Se zahájením výstavby „nového“ kostela bylo podle Lehnera započato již ve 13. století (LEHNER 1905, 480). K. Fiala považuje protažený presbytář za raně gotický a upozorňuje na zbytky oken, jejichž „pruty“ byly na bankálu opatřeny „patkou o dvou válcích“ (FIALA 1907, 14).

V. Richter se domníval, že zdivo sakristie a lodi (= presbyteria) je současné. Se sakristií bylo údajně při stavbě presbyteria počítáno (RICHTER 1932, 50), což vyvozuje i z užití opěráku v ose závěru. Tuto gotickou výstavbu řadí do doby kolem poloviny 13. století, a to především z důvodů spojitosti s „klášterem ve Strakoncích“ (RICHTER 1932, 52). V případě protaženého presbytáře, poukazuje autor na formální shodu v užití opěrného pilíře v ose závěru, a to jak u Panny Marie pod řetězem, tak ve Strakoncích (RICHTER 1932, 52). Mezi výstavbou presbyteria, které

chápe jako přístavbu k románskému kostelu, je podle Richtera značná časová cézura (*ibidem*, 50). O. Stefan předpokládal, že gotický chór kostela byl vystavěn v polovině 13. století jako náhrada presbyteria kostela románského (STEFAN 1936, 144). D. Líbal ve své starší práci píše, že v rané gotice (ve třetí čtvrtině 13. století) bylo přistavěno presbyterium k románské „stavbě“, respektive k románskému transeptu (LÍBAL 1946, 73, 74). Na jiném místě klade výstavbu presbyteria, v němž spatřuje přechod z rané do vrcholné gotiky, na skloněk vlády Přemyslovců, do pozdního 13. století (LÍBAL 1983, 184; 2001, 393). V Líbalových pracích přirozeně nechybí odkaz na formální paralelu užití osového opěráku presbytáře, kterou nachází na řádové stavbě johanitského kostela ve Strakoněch. Zahájení výstavby bazilikálního trojlodí klade Líbal až do 70. let 14. století (LÍBAL 1946, 77; 1983, 279; 2001, 393). I ve své další studii uvedl předpoklad, že s výstavbou trojlodí, v jehož architektuře (především západní předsíně) spatřuje ohlas arsovské a parlérovské huti, bylo započato v sedmdesátých letech 14. století (LÍBAL 1979, 56, 58; 1983, 279). Podle J. Mašina pochází presbytář kostela Panny Marie pod řetězem a jeho sakristie ze třetí čtvrtiny 13. století (MAŠÍN 1954, 58). M. Vilímková se domnívala, že podnětem ke gotické přestavbě kostela byl zisk majetku templářů v roce 1314. V roce 1378 byla výstavba chóru podle M. Vilímkové již ukončena (VILÍMKOVÁ 1966, 76). V. Mencil zařadil výstavbu presbytáře na skloněk 13. století (MENCIL 1969, 48). Novější literatura považuje za doklad nejstarší gotické výstavby objektu kryptu pod sakristií, tedy severní kaplí (VLČEK/SOMMER/FOLTÝN 1997, 458). Nově je do poloviny 14. století kladena výstavba gotické baziliky, zahájená výstavbou presbyteria dokončeného do roku 1378 (*ibidem*, 1997, 457, 458). K. Benešová zařadila výstavbu severní kaple do poslední čtvrtiny 13. století (BENEŠOVSKÁ 1999a, 30). Budování protaženého chóru a zahájení výstavby bazilikálního trojlodí klade táž autorka až do doby po roce 1312, s tím že přízemí obou západních věží je možné datovat do druhého až třetího desetiletí 14. století (BENEŠOVSKÁ 1999b, 31). Opatrně se k dataci protaženého chóru kostela Panny Marie pod řetězem staví Z. Dragoun, který ponechává otázku datace chóru otevřenou (DRAGOUN 2002, 160). P. Kalina nevyklučuje, že chór klášterního kostela vznikl až za Lucemburků (KALINA 2004, 155). V dalším stavebním období, pravděpodobně po nějakém časovém odstupu a změně původního záměru, byla podle téhož autora budována západní partie kostela, která orientací své osy ne zcela plynule navazuje na osu chóru (KALINA 2004, 155). Nověji se výzkumu kostela také dotkl nevelký archeologický výzkum J. Čihákové, který v jižní věži odkryl sokly přípor a fragment maltového lože pro původní dlažbu (DRAGOUN ET AL. 2003, 306).

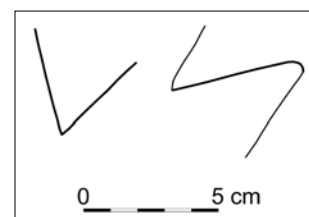
Přízemí severní raně gotické kaple („sakristie“)

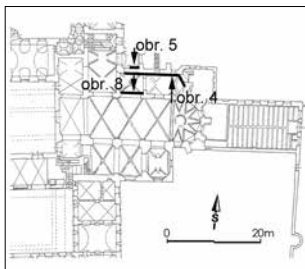
Prostor interiéru dnešní sakristie (obr. 1), je dnes pokryt omítkami a poznání jeho stavebního vývoje i architektonického pojetí ve středověku je tak přirozeně značně omezeno. Nejvýraznějším pozůstatkem středověkého stavebního stavu je analyticky přiznané ostění gotického okna v severní stěně severní kaple. Odhalené opukové ostění okna je přímočaré, šikmé. Na povrchu kamene je zřetelné opracování nástrojem s ozubeným ostřím a kamenické značky ve tvaru písmene V (obr. 2). Na východní špaletě okenního ostění je možno, na ploše kvádrů v dolní části, nalézt kamenickou značku ve tvaru písmene Z (obr. 2). Na tomto místě je třeba uvést, že podobnou značku, tedy značku ve tvaru písmene Z, je možné identifikovat například na jižním lici severní zdi severní věže (západního dvouvěží), a to v úrovni přízemí. V jednom případě je vyryto na ploše opukového prvku pravého ostění křížení úseček. Vrchol okna byl pravděpodobně lomený, jak dokládá hrotitý záklenek západněji situovaného torza gotického okna, který je možné spatřit v severní stěně klenby nad stávající barokní



Obr. 1. Praha 1-Malá Strana, kostel P. Marie pod řetězem. Situace severní kaple po severním boku presbytáře (podle VLČEK 1999, 70).

Obr. 2. Praha 1-Malá Strana, kostel P. Marie pod řetězem. Kamenické značky na viditelném přímočarém ostění gotického okna v severní zdi kaple při boku presbytáře (zaměřil autor, kresba Jakub Hlavatý, 2011).



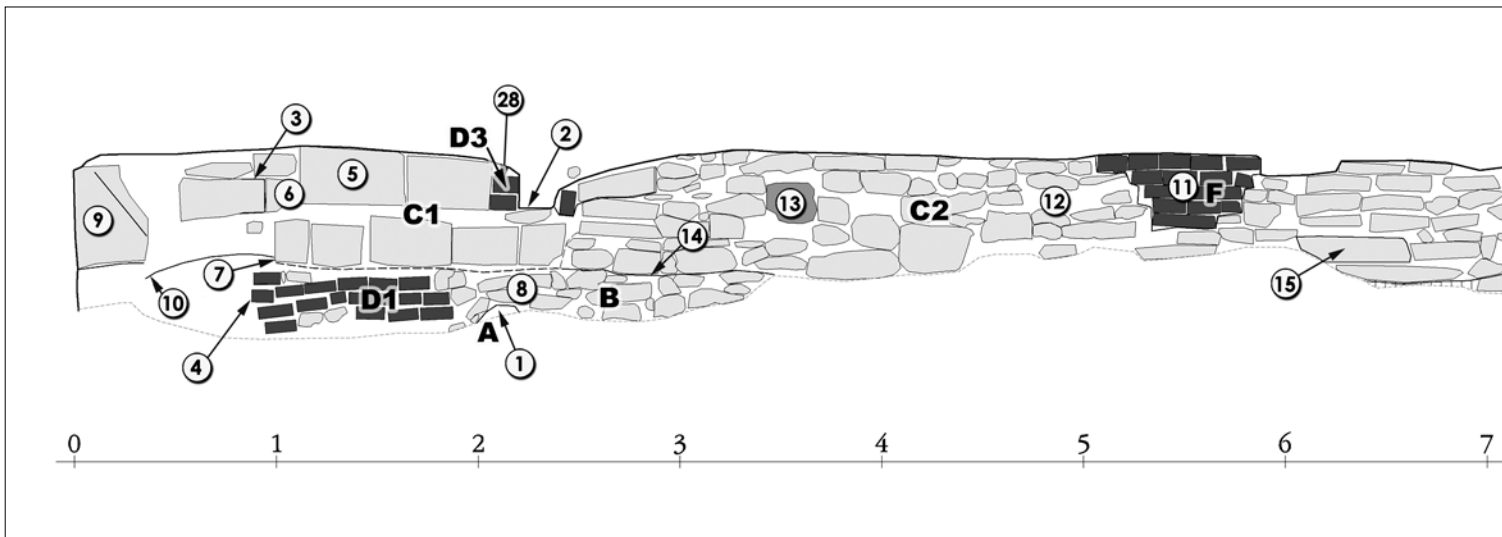


Obr. 3. Praha 1-Malá Strana, kostel P. Marie pod řetězem Situace dokumentovaných zdív.

klenbou kaple sv. Jana Křtitele (obr. 3, obr. 4: 1). Další nepatrný fragment gotického architektonického článku je přiznán v jihozápadním pilíři kaple sv. Jana Křtitele. Je zde odhalen kvádř s negativem otesané hlavičky (přípory?). Jeho hodnocení za současného stavu poznání gotické výstavby kostela je značně omezeno. V přízemí kaple byla rovněž analyticky odhalena torza středověkých omítek odlišného stáří. Na jižní zdi kaple se nalézá nástěnná malba s motivem Bolesného Krista. Na jižním boku závěru je odhalen cenný fragment raně gotické nástěnné malby s motivem Mučení Světece.

Podstřeší severní raně gotické kaple

Koruna obvodového zdiva severní kaple poskytuje překvapivě velice zajímavé a závažné nálezoové situace, a to nejen s ohledem na vztah zdiva kaple k protaženému chóru kostela P. Marie.



Podnětem pro průzkum zdiva v podstřešním prostoru kaple byla zamýšlená obnova krovu kaple. Průzkum probíhal v předstihu před zahájením nedávných stavebních prací a byl aktualizován v jejich průběhu. Vzhledem k relativně složité nálezoové situaci je nutné nejdříve uvést stručný popis nálezoových situací (obr. 4, 5, 8, 11, 12). S přihlédnutím k přehlednosti celého výkladu bylo nutné již v rámci analýzy ztotožnit formálně srovnatelná zdiva, a to především na základě charakteru zdících malt.

Stručné stratigrafické vyhodnocení nálezoových situací

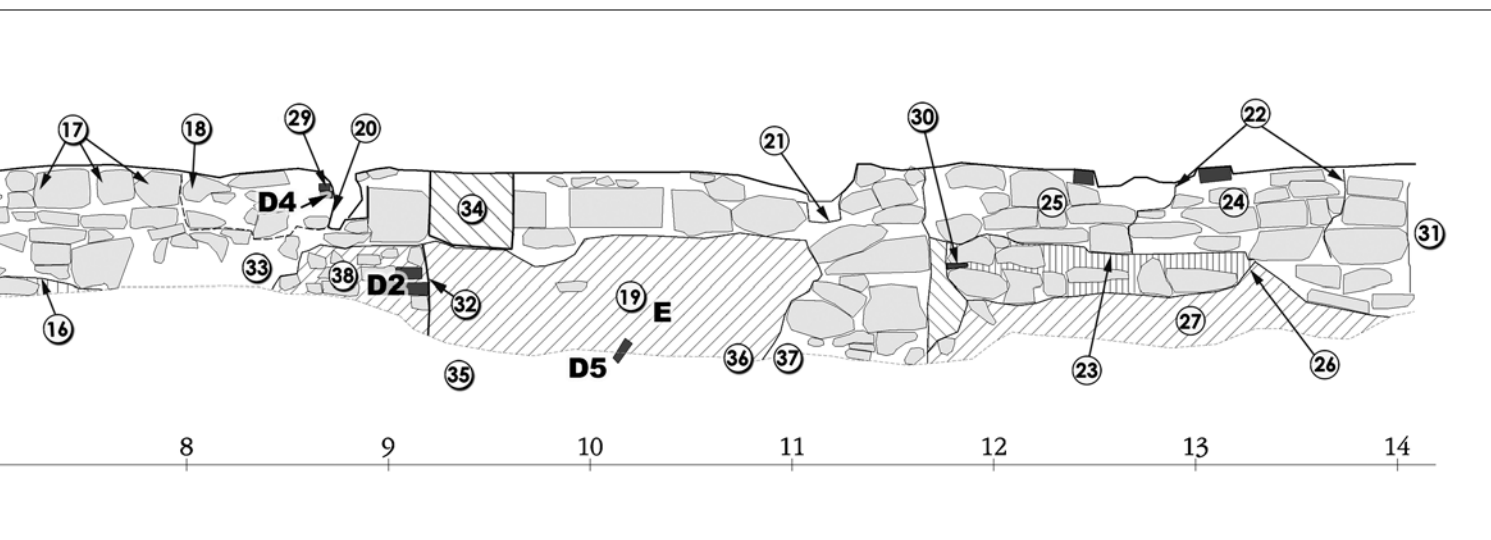
Ze zběžné analýzy základních nálezoových situací, identifikovaných na koruně severní obvodové stěny kaple (s uvedením jejich vzájemného stratigrafického vztahu), vyplývají zároveň i základní stratigrafické poměry zjištěné na zkoumané části stavby. Pro přehlednost považuji za základní stratigrafické jednotky (SJ) odlišné partie zdiva, charakterizované především užitím odlišné pojící malty. Vzhledem k omezenému počtu vymezených SJ, zůstávám při interpretaci jejich stratigrafických vztahů na úrovni jednotlivých SJ. Pro přehlednost celého výkladu na některých místech propojuji stratigraficko-analytickou část již s vlastní interpretací.

Prostřednictvím zevrubného povrchového průzkumu koruny severního obvodového zdiva kaple a stratigrafického vyhodnocení nálezoových situací dospíváme k vymezení několika základních (!) stavebních fází „odlišného stáří“.

Z hlediska stratigrafických vztahů lze, pokud pomineme fragment výběhu starší klenby, za nejstarší část severní zdi kaple považovat relikt ostění gotického okna („SJ A“ obr. 4: 1, 5: 1). K záklenku tohoto okna na odtěženém jižním líci zdi následně přiléhá zdivo z lomového opukového kamene pojeného žlutou vápennou maltou (SJ „B“). Pozůstatky tohoto zdiva se zachovaly ve sporých fragmentech (obr. 4: 8, 16), které snad lokálně vykazují ještě složitější vývoj. Líc tohoto zdiva byl totiž dodatečně otesán a zakryt kápí stávající klenby kaple. Tato úprava souvisela pravděpodobně buď s vložením raně barokní klenby v přízemí kaple, nebo až se zřízením stávající podlahy v prostoru krovu kaple. Prvně uvedené zdivo je možné spojovat pravděpodobně s původním gotickým zdívem severní obvodové zdi kaple. V západním úseku

severního líce severní zdi kaple je rovněž zachován vrchol gotického okna, který odpovídá nálezové situaci na jižním líci severní zdi kaple (obr. 4: 1). Toto okno z velké části zaniklo při „výstavbě“ přilehlé barokní kaple (obr. 5: 1).

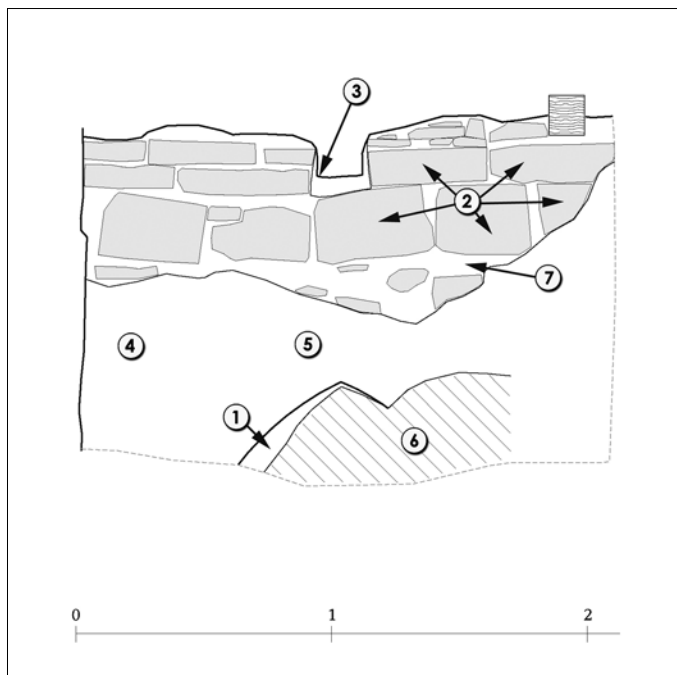
Původní zdivo kaple bylo dodatečně nadezdáno lomovým opukovým zdívem (SJ „C1, 2“; obr. 4: 12). V koruně této nadezdávky bylo možné identifikovat celou řadu druhotně použitých gotických architektonických článků, mezi nimi i dílec stříšky opěráku (obr. 4: 9), ale i střešní desky ze štípané břidlice s otvory pro hřebíky (obr. 6, 7). V rozhraní mezi tímto zdívem a zdívem předchozím pozorujeme nejen charakteristické nečistoty, ale i drobné zlomky břidlice. Rovněž první vrstva malty zmíněné nadezdávky charakteristicky „vzlíná“ (obr. 4: 14, 16). V nadezdávce starší gotické zdi byla následně vyzděna lůžka vazných trámů dnes neexistujícího krovu („SJ D3, 4“; obr. 4: 21, 28, 29).



Obr. 4. Praha 1-Malá Strana, kostel P. Marie pod řetězem. Zaměření koruny severní zdi kaple, pohled na vnitřní (jižní) líc severního obvodového zdiva. Popis nálezových situací: **1** – Vrchol záklenku gotického okna se stopami po částečném odtesání hmoty prvku. Na východní straně záklenku je zachován jeden z mála zbytků původního (raně) gotického zdiva (pojeného maltou „SJ A“). **2** – Lůžko vazného trámu šíře cca 220 mm z cihel X × 125 × 75 mm. Vyzdívka kapsy byla druhotně vetknuta do dodatečné nadezdávky (pojené žlutou maltou „SJ B“). **3** – Zřetelný otisk dřevěného prvku v hrubé nažloutlé vápenné maltě zdiva („SJ B“). **4** – Smíšené zdivo (lomový opukový kámen, cihly) s převažujícím podílem cihel tl. 55 a 75 mm pojené tvrdou vápennou maltou šedobílé barvy („SJ C“). Povrch je přehozen zdíci maltou obdobného charakteru. Toto zdivo podezdívá (!) konstrukci z druhotně použitých kvádrů pojených maltou typu „SJ B“ /viz 5/. **5** – Druhotně použité gotické opukové kvádry se známkami opálení a stopami po opracování nástrojem s ozubeným ostřím. Prvky jsou pojeny žlutou vápennou maltou („SJ B“). **6** – Vápenná malta žluté barvy („SJ B“) se stopami po opálení. **7** – Rozhraní malty „SJ C“ podezdávající zdivo. **8** – Částečně odlámaný líc (originálního?) zdiva. **9** – Druhotně osazený gotický opukový článek (pravděpodobně část stříšky gotického opěrného pilíře. Na detailu je dobře zřetelná šikmá obvodová lišta. Prvek je osazen do žluté vápenné malty („SJ B“). **10** – Rozhraní malt („SJ B“ a „SJ C“). **11** – Zdivo tělesa tahového komína z cihel 315 × 160 × 60 mm v severní obvodové zdi na vápennou maltu šedé barvy („SJ E“). Vyzdívka kominového tělesa byla dodatečně prolámana v severním obvodovém zdivu kaple. **12** – Zdivo z lomového opukového kamene pojeného vápennou maltou („SJ B“) poškozenou ohněm. **13** – Druhotně použitý, pravděpodobně raně gotický, opukový kvádrík v dodatečné nadezdávce (pojené maltou typu „SJ B“). **14** – Rozhraní mezi zdíci maltami („SJ A“ a „SJ B“). Malta v těchto místech vytváří charakteristický „límeč“. Zřetelné je nadezdání staršího zdiva lomovým opukovým kamenem na odlišnou zdíci maltu („SJ B“). V bázi nadezdávky lze pozorovat výrazné rozhraní malt, které se projevuje typickým „vzlínáním“ malty nadezdávky. V rozhraní malt jsou patrné nečistoty obsahující mj. zlomky břidlice. Pozn. Další formální rozhraní je možné pozorovat v samotné nadezdávce (pojené maltou typu „SJ B“), a to přibližně nad zmíněným záklenkem lomeného okna /viz 1/. **15** – Druhotně osazený fragment architektonického článku (ostění?) vytesaného z jemnozrnného pískovce žluté barvy. V jeho profilaci je patrný pozůstatek stezky. Prvek je osazen v nadezdávce (pojené maltou typu „SJ B“). **16** – Rozhraní koruny staršího zdiva a nadezdávky z opukového kamene (pojeného maltou typu „SJ B“). Ve spáře jsou zřetelné nečistoty a zlomky štípané břidlice. **17** – Poškozené druhotně osazené opukové kvádríky vykazující stopy opálení (prvky jsou patrně raně gotického původu). **18** – Druhotně osazený opukový kvádrík se stopami opracování plochým dlátem. **19** – Masivní zděná plomba, vyzděná mj. ze zlomků prejů, pojená pórovitou

hrubou vápennou maltou šedé barvy („SJ D“). Opad z této úpravy spočívá na rubu klenby přízemí kaple. Zdivo plomby je podhozeno vespodu k poškozené koruně staršího zdiva (vyzděného na maltu „SJ B“). Při východním konci plomby je v líci zřetelný výběh záklenku a fragment kápě odlámané starší klenby. V západní partii je zřetelná svislá spára oddávající toto zdivo od navazujícího smíšeného zdiva odlišného charakteru (na maltu „SJ C“). **20** – Kapsa trámu severojižní orientace (ve zdivu na maltu „SJ B“) vyzděná z cihel tl. 55–60 mm. **21** – Dodatečně vyzděná kapsa lůžka trámu (při vyzdění kapsy byla využita bílá vápenná malta „SJ C“). **22** – Spáry v dodatečné nadezdávce (pravděpodobně na maltu „SJ B“) severního boku gotického závěru kaple. Jižní (východní) spára je rozhraním mezi dodatečnou nadezdávku a korunou staršího zdiva. **23** – Rozhraní odlišných zdív v koruně severního boku závěru. Vrchní část zdiva je tvořena dodatečnou nadezdávku, jejíž líc zřetelně ustupuje do jádra zdi. Hrana dolního úseku zdiva patrně odpovídá původnímu průběhu gotického líce severního boku závěru. Ve spáře mezi oběma konstrukcemi jsou zřetelné otisky opukových prvků průběhu líce dolní části zdiva. **24** – Dodatečná nadezdávka z opukových kamenů pojených hrubou vápennou maltou žluté barvy (pravděpodobně „SJ B“). **25** – Zdivo z lomového opukového kamene na vápennou maltu nažloutlé barvy (typu „B“) založené na koruně staršího raně gotického zdiva kaple. **26** – Rozhraní mezi odlišnými druhy zdíci malt. **27** – Zděná plomba tvořená převážně výraznou vápennou maltou (typu „SJ D“). Zdivo je dohozeno ke koruně zdiva z opukového kamene. **28** – Lůžko vyzděné z cihel formátu X × 125 × 75 mm pojených bílou vápennou maltou. Cihly vymezující druhotně vyzděné lůžko pro vazný trám krovu již v nadezdávce obvodového zdiva kaple. **29** – Dodatečně vyzděné lože trámu z cihel tl. 55–60 mm (pojem prvků je malta „SJ C“). **30** – Poloha vápenné malty bílé barvy. **31** – Osově zalomení dvoubokého závěru kaple. **32** – Hrana mezi podezdávku (!) již dodatečného nadezdání (středověké) koruny zdiva. **33** – Nadezdávka koruny staršího zdiva tvořená blokem zdiva z opukových kamenů na vápennou maltu žluté barvy („SJ B“) s dodatečně odtěženým jižním lícem. Nadezdávka je založena nepochybně na koruně staršího (gotického) zdiva kaple. Ve zdivu je možné identifikovat druhotně použité gotické architektonické články. **34** – Omítnutá zděná, dodatečně podezděná, plomba v nadezdávce koruny zdiva /viz 19/. **35** – Pata dodatečné podezdávky /viz 19/, spočívající na rubu barokní klenby přízemí kaple. **36** – Vystupující klenáky (vynásacího záklenku okna?). **37** – Fragment kápě odtěžené starší klenby, jejíž povrch je omítnut a olíčen nátěry. **38** – Podezdávka dodatečného nadezdání koruny staršího (gotického) zdiva kaple. Blok zdiva je tvořen lomovým opukovým kamenem a cihlami na tvrdou vápennou maltu bílé barvy. K této podezdávce (respektive k jejímu armovanému zakončení /viz 32/) naopak na východní straně přiléhá mladší fáze podezdávky /viz 19/ (zaměření Jakub Hlavatý, deskripce autor 2011, 2012).

Obr. 5. Praha 1-Malá Strana, kostel P. Marie pod řetězem. Zaměření severního líce západní partie severní zdi kaple s fragmentem raně gotického ostění. Popis náleзовých situací: **1** – poškozené ostění vrcholu gotického okna, jehož profilace je tvořena hlubokým výžlabkem přecházejícím v drobný prut profilu lalošky; **2** – druhotně osazené opukové kvádříky (raně gotického původu?); **3** – lůžko trámu dodatečně vyzděné v koruně zdiva; **4, 5** – utažená vápenná omítka (omítka „SJ A“); **6** – utažená vápenná omítka (omítka „SJ B“); **7** – mírný ústupek v líci zdiva (zaměření Jakub Hlavatý, deskripce autor 2011, 2012).



K uvedené nadezdívce přiléhá na řadě míst dodatečná podezdívka (obr. 4: 4, SJ D1), která zakryla rovněž jádro zdi (viz SJ „B“), a na němž byla výše uvedená nadezdívka založena. Tak vlastně vznikla inverzní (!) stratigrafická situace. Toto podezdění lze nepochybně dávat do souvislosti s vyzdíváním kápě raně barokní klenby v přízemí kaple, čemuž odpovídá i stejný charakter použité zdicí malty.

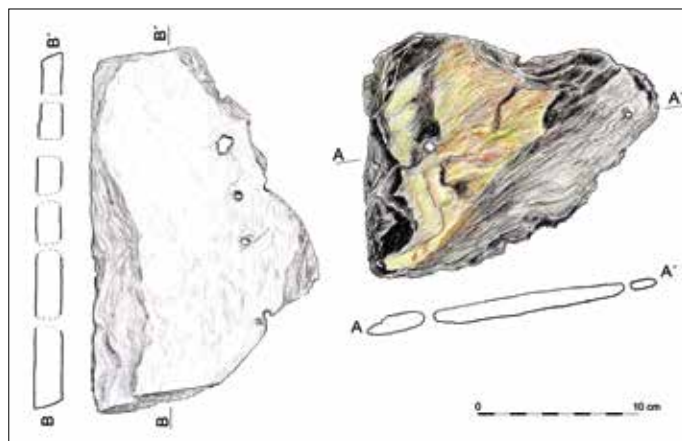
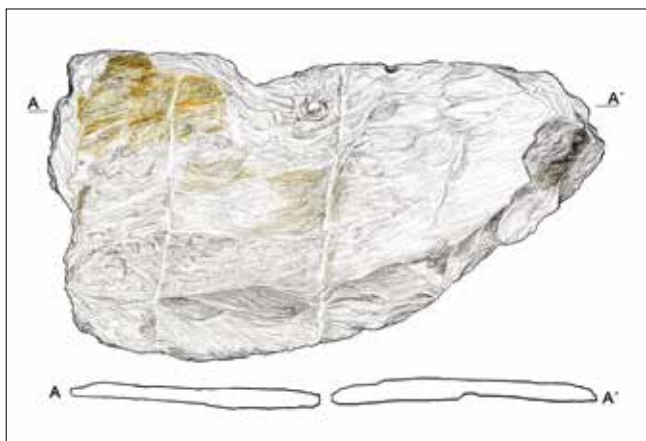
Ale ani tato úprava není posledním zjištěným zásahem ve zdivu severní zdi kaple v podstřeší. K posledně jmenované úpravě přiléhá na východním konci severní zdi opět masivní

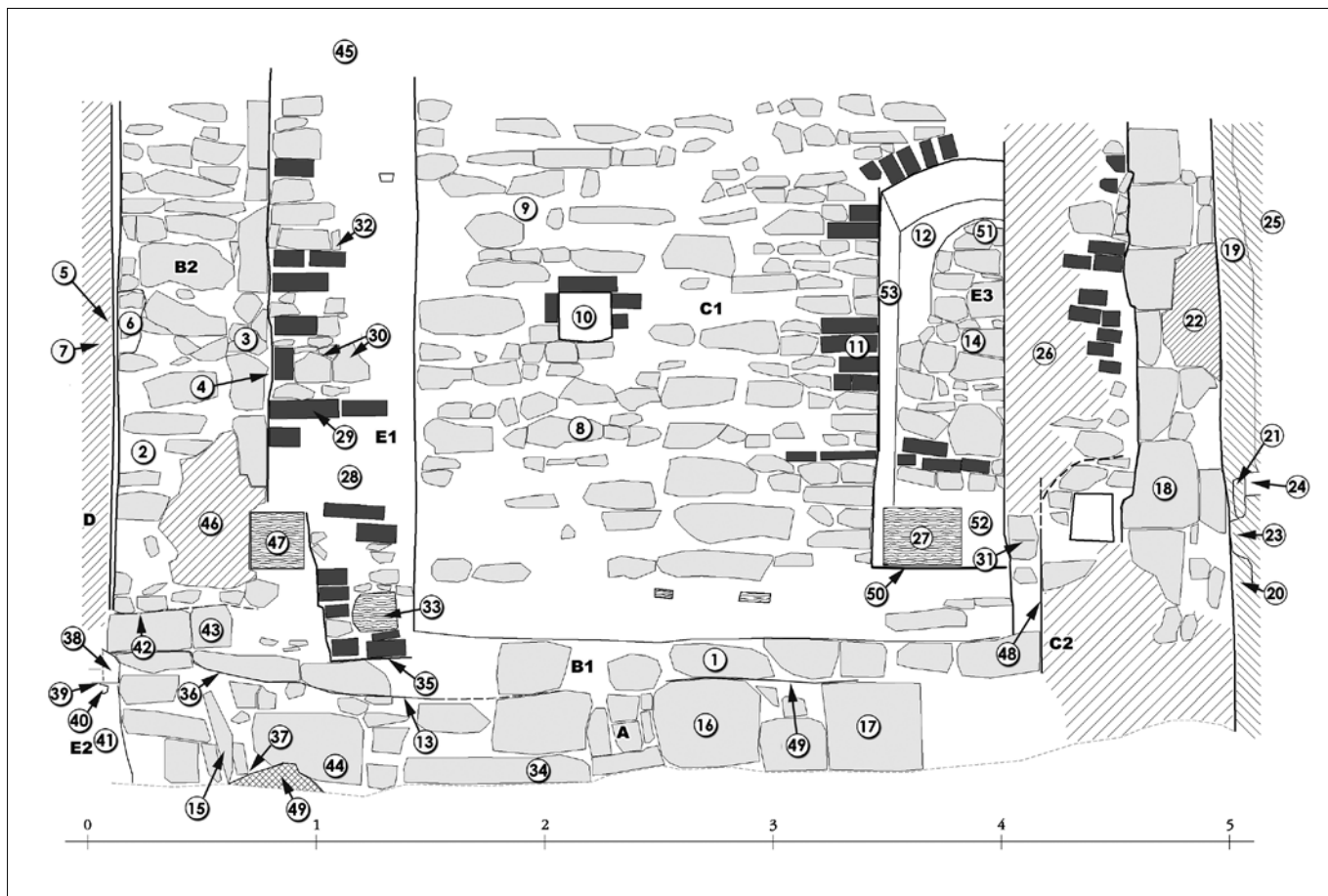
plenta a podezdívka („SJ E“; obr. 4: 19) starší koruny zdiva (viz SJ „B“). Tato úprava je tvořena především zdivem tvořeným zlomky prežů. Pojivem tohoto zdiva je výrazná pórovitá malta šedivé barvy. Důležité je, že malta i jednotlivé kameny z výstavby podezdívky přilnuly k rubu raně barokní klenby přízemí (obr. 4: 35).

Blíže stratigraficky nevymezena zůstala zděná plomba patrná ve východním závěru kaple a těleso tahového komína (obr. 4:11), které nepochybně souvisí se zřízením kotle v suterénu kaple („SJ F“; obr. 4: 19).

Z důvodu celkové interpretace náleзовé situace v podstřeší severní kaple bylo analyzováno také dobře zachované zdivo protaženého chóru v úrovni prvního klenebního pole při vstupu na půdu severní kaple (obr. 8). Následně zde bylo rovněž možné vyčlenit, díky vyhodnocení stratigrafických vztahů, několik základních stavebních etap. Stratigraficky se jako „nejstarší“ jeví, v objemu jižní zdi zřetelné v půdním prostoru (tedy severní zdi chóru), „pozůstatek“ zdi s odtěženým severním lícem. Toto zdivo tvoří nyní substrukci pod bankálem gotického okna (SJ A, viz obr. 8: 16, 17). Je třeba ovšem upozornit na skutečnost, že indicií pro takové hodnocení náleзовé situace je při bližším pohledu zřetelné rozhraní mezi zdicími maltami. Bankál gotického okna protaženého chóru byl totiž osazen, podobně jako ostění oken, do vrstvičky vápenné malty bílé barvy. Tento krok výstavby lze pravděpodobně považovat za stavební mikrofázi (obr. 8: 13). K následné stavební etapě je tedy možné přiřadit již zmíněné osazení dílce bankálu (dnes téměř zaniklého) gotického okna chóru (SJ B1, viz obr. 8: 1). S výstavbou této části severní zdi chóru souvisí nepochybně i výstavba meziokenních chórových pilířů (SJ B2,

Obr. 6, 7. Praha 1-Malá Strana, kostel P. Marie pod řetězem. Zlomky střešní krytiny ze štípané břidlice (pravděpodobně středověkého původu) pocházející z dodatečné nadezdívky severní zdi kaple po severní straně presbytáře (kresba Sylvie Svatošová, 2011).



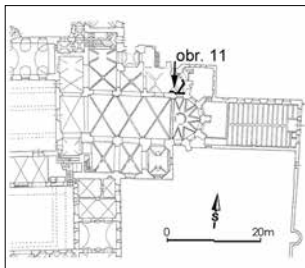


Obr. 8. Praha 1-Malá Strana, kostel P. Marie pod řetězem. Zaměření západního gotického okna protaženého chóru a navazujícího zdiva jižní zdi kaple v prostoru krovu severní kaple. Popis názevových situací: **1** – Poškozené opukové dílce bankálu gotického okna kladené do vrstvy bílé vápenné malty. **2** – Lomové opukové zdivo na vápennou maltu s fragmenty omítky poškozené ohněm. **3** – Poškozené opukové ostění gotického okna se zřetelnými stopami požáru. **4** – Pozůstatek profilace (okosu) ostění gotického okna. **5** – Obezdní dřevěné kotvy z cihel $X \times 150 \times 60$ mm. Kotva provazuje zdivo opěraku se zdívem gotických meziokenních pilířů. **6** – Zazdívka dodatečně vytesané kapsy pro ukotvení dřevěné kotvy opěrného pilíře do zdiva meziokenního pilíře ze světlé vápenné malty. **7** – Zdivo opěrného pilíře dodatečně přizdžené k chóru z lomového opukového kamene, cihel a druhotně použitých prvků. **8** – Dodatečná zazdívka gotického okna z lomového opukového kamene na vápennou maltu hrubší struktury. **9** – Otisky bednění využitého při vyzdívání zazdívky gotického okna. **10** – Kapsa v zazdívce gotického okna. **11** – Špaleta z cihel a lomového opukového kamene v dodatečné zazdívce gotického okna omítnutá světlou vápennou omítkou. Otvor je dnes zazděn a směřuje do interiéru chóru (původně pravděpodobně na oratoř). Práh otvoru tvoří prkno. **12** – Omítka nízký směřující do interiéru chóru. **13** – Rozhraní mezi zdívem chóru a zdívem koruny jižní zdi kaple /viz 49/. **14** – Zazdívka vstupního otvoru ze smíšeného zdiva, v ní jsou druhotně použity architektonické prvky. **15** – Svislý lomový opukový kámen (vylehčovací záklenek otvoru?). **16, 17** – Rub masivního opracovaného opukového kvádrů. **18** – Ostění gotického okna chóru poškozené požárem. **19** – Požárem poškozená jemná vápenná omítka zazdženého opěrného pilíře. **20** – Druhotně použitý opukový kvádrík 230×190 mm. **21** – Fragmenty opálené omítky armování gotického pilíře. **22** – Omítka ostění gotického okna chóru se stopami po požáru. **23** – Pravděpodobně druhotně osazený prvek s nasekanou vodící linkou kamenického opracování. **24** – Zhlaví dřevěného trámu 160×160 mm zazdženého v masivní cihlové přizdávce ke zdivu opěrného pilíře. Přizdávka má ve vyšších partiích vyzdžené technologické kapsy pro napojení zamýšleného pokračování zdiva (tedy východní zdi východního křídla objektu čp. 287). **25** – Přizdávka z cihel $X \times 145 \times 55$ mm k opěrnému pilíři na tvrdou vápennou maltu. **26** – Přizdávka přiložená k fragmentům gotického okenního ostění a dodatečné zazdívce gotického okna /8/. Zdivo je smíšené a jsou zde druhotně použity architektonické prvky (klenební žebra o profilu dvojitě vyžlabeného klínu), pojivem je tvrdá vápenná malta. **27** – Kapsa pro zhlaví trámu neexistujícího krovu vytvořená v dodatečné zazdívce gotického okna. **28** – Dodatečná přizdávka gotického ostění a zazdívky gotického okna. Zazdávka je z lomového opukového kamene a cihel $260 \times X \times 75$ mm. V hmotě přizdávky jsou druhotně použity cihly (s fragmenty původní ložné malty) a klenební žebra o profilu dvojitě vyžlabeného klínu. **29** – Cihla $270 \times X \times 70$ mm. **30** – Dvojice dílců druhotně osazených klenebních

žebor pravděpodobně profilu dvojitě vyžlabeného klínu (analogicky k dalším lépe zachovaným exemplářům). Na ložné ploše žebor je kamenická značka ve tvaru kříže a konstrukční osová linka. **31** – Druhotně osazený dílec klenebního žebra v dodatečné přizdávce. Na ložné ploše žebra je patrná osová linka. **32** – Fragment gotického prvku (žebra?) v dodatečné přizdávce. **33** – Zazdžené zhlaví odřezaného trámu s kovovou kotvou v dodatečné přizdávce gotického ostění /viz 28/ a zazdívce gotického okna chóru /viz 8/. **34** – Rub prvku s výraznými stopami po kamenickém opracování. **35** – Rozhraní dvou odlišných zdících malt dodatečných zazdávček gotického okna. **36** – Hrana vzniklá odsekáním původního severního líce gotického zdiva pravděpodobně v souvislosti s vložením barokní klenby v přízemí kaple. **37** – Pozůstatek stop po opracování (dodatečném přitesání?) nástrojem s ozubeným ostřím. **38** – Odtesaná hmota kamene (a přilehlého zdiva z cihel) opěraku v souvislosti s jeho podezděním (z důvodu vyrovnání přechodu hran nového podezdění a hrany opěrného pilíře). **39** – Rozhraní dodatečného podezdění (!) druhotně přiloženého opěrného pilíře k chóru s charakteristickými stopami podhazování materiálu. **40** – Zazdžené zbytky prken tl. cca 35 mm v dodatečném podezdění opěrného pilíře /viz 41/. Pozůstatky prken velice pravděpodobně souvisejí s podchycením podezdívané hmoty pilíře k chóru při jeho dodatečném podezdění. **41** – Zdivo dodatečné podezdívky opěrného pilíře z lomového opukového kamene a cihel o velikosti $265 \times X \times 65$ mm). Pojivem prvků podezdění je hrubá vápenná malta mírně nažloutlé barvy. **42** – Rozhraní mezi požárem poškozenou a nepoškozenou omítkou. **43** – Původní gotický líc protaženého chóru beze stop po výraznějším poškození ohněm. **44** – Stopy po dodatečném odtesání hmoty kamene nástrojem o šíři břitu cca 5 mm. **45** – Otisk krytiny střešního pláště, respektive tmelící malty krytiny, při styku se zdivem chóru. **46** – Dodatečně vlámaná a zazdžená kapsa v souvislosti s uložením zhlaví trámu. **47** – Zhlaví trámu v gotickém zdivu chóru. Tato úprava souvisí s vytvořením kapsy pro uložení vazného trámu krovu. **48** – Pečlivě vyzdžený líc (špaleta) v první etapě zazdívky gotického okna protaženého chóru. Pravděpodobně se jedná o západní líc nástupu k zazdženému otvoru /viz 11, 12/. **49** – Dodatečný přehoz záklenuk otvoru (?) v jižní zdi kaple tvořeny vápennou maltou šedé barvy. **50** – Dřevěný práh otvoru v dodatečné zazdívce chóru. **51** – Druhotně použitý fragment architektonického článku v dodatečné zazdívce okna. **52** – Druhotná zazdávka spočívající na prahu otvoru v zazdívce okna chóru. Zdivo je tvořeno cihlami pojenými výraznou světlou vápennou maltou šedobílé barvy, která je dotažena k přizdávce západní špalety okna chóru /26/. Pod touto dodatečnou zazdávku je zřetelně další prkno položené přes uvedený práh /viz 50/. **53** – Omítnutí špalety a záklenuk vápennou maltou obdobné struktury jako je zazdávka oken protaženého chóru. Omítky je dotažena k dřevěnému prahu otvoru v zazdívce oken /viz 50/ (zaměření Jakub Hlavatý, deskripce autor 2011, 2012).



Obr. 9. Praha 1-Malá Strana, kostel P. Marie pod řetězem. Terénní náčrt přístupné profilace (velmi pravděpodobně pozdně gotických) klenebních žebér zadržovaných ve „druhé fázi“ zadržky gotických oken protaženého chóru na severní straně presbytáře. Analogické prvky se nalézají i v zadržce oken na jižní straně presbytáře (zaměření autor, překreslil Jakub Hlavatý, 2011).



Obr. 10. Praha 1-Malá Strana, kostel P. Marie pod řetězem. Situace zaměření jižního boku závěru severní kaple.

viz obr. 8: 2, 3). V další stavební fázi došlo k zazdění oken (SJ C1, obr. 5: 8), a velice pravděpodobně i současně, nebo o něco později, vznikla i přízdívka západního ostění gotického okna protaženého chóru (SJ C2 viz obr. 8: 48). Snad až nějakou dobu po zazdění oken byly k chóru dodatečně přizděny opěrné pilíře a prostřednictvím dřevěných kotev provázány s pilíři meziokenními (SJ D, obr. 8: 5, 6). Bezprostřední stratigrafický vztah mezi zazdívkou oken a vyzděnými pilíři není prozatím doložitelný (výrazně se ovšem liší charakter zdiva). Další výraznou stavební úpravou severní strany chóru bylo vyzdění zpevňujících přízdívek, které byly přiloženy k ostění gotických oken a zároveň ke starší zazdívkě oken chóru. (SJ E1, obr. 8: 26, 28). Ve zdivu této úpravy byly druhotně použity architektonické články, z nichž vynikají fragmenty klenebních žebér o profilu dvojité vyžlabené klínu (obr. 9). Velmi pravděpodobně současně s touto úpravou došlo k dodatečnému (!) podezdění druhotně přizděných opěrných pilířů k protaženému chóru (SJ E2, obr. 8: 41). Patrně nejpozději v této době byl zazděn i otvor v dodatečné zazdívkě okna protaženého chóru (SJ E3, obr. 8: 14). Do objemu těchto stavebních úprav chóru lze klást i blok zdiva vyzděného na prahu otvoru vstupu zřízeného v zazdívkě gotického okna. Zmíněné zdivo se ovšem již přiložilo k již uvedenému přizdění ostění gotického okna chóru, ale i jeho zazdívkě (obr. 8: 52).

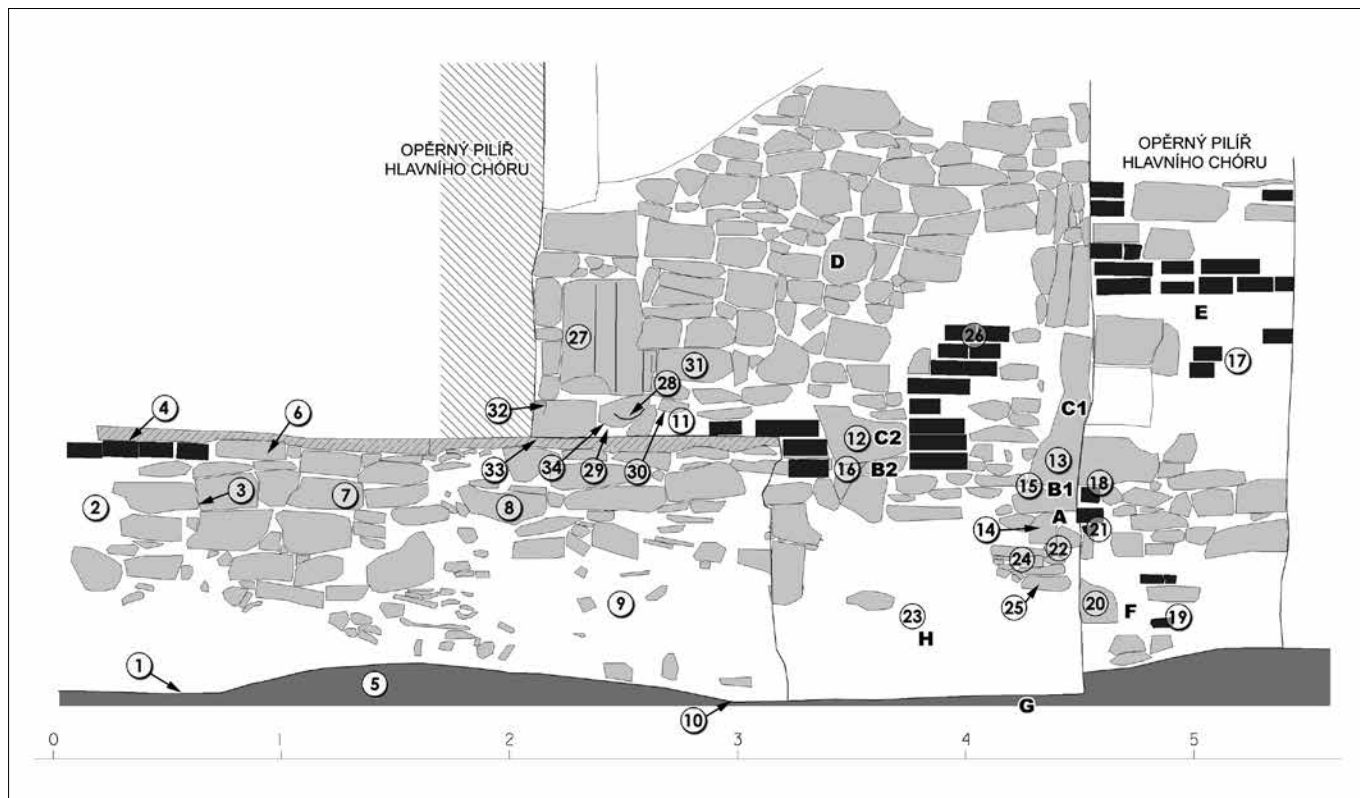
V zásadě podobnou náleзовou situaci shledáváme i u východněji položeného gotického okna protaženého chóru (obr. 3). Zde byl navíc zaregistrován v jádru zdi (!), v úrovni východního ostění okna (výškově pak pod jeho bankálem) chóru, architektonický detail. Vzhledem k jeho špatné přístupnosti nebylo možné provést jeho kresebnou dokumentaci. Lze jen říci, že profil tohoto prvku tvořil masivní obloun s navazujícím výžlabkem a dalším profilem. Zdá se, že východněji navazující zdivo, náležející již konstrukci protaženého chóru, bylo dodatečně přilito k poslednímu uvedenému prvku. Detailní zhodnocení této situace bude možné až v budoucnu, po odkrytí a celkovém zaměření odhaleného prvku.

Velice komplikovaná náleзовá situace se zachovala při jižním boku závěru raně gotické kaple (obr. 10, 11, 12). Původní stav (především jižního boku závěru kaple) je zde silně znečištěn dodatečným odtěžením (!) severního líce jižního boku závěru severní kaple, dále existencí dodatečné plenty (obr. 11: 9, 23), a snad i druhotným nadezděním původní koruny raně gotického zdiva severní kaple. Z hlediska stratigrafických vztahů je prozatím možné za nejstarší považovat překvapivě pouze fragment zdiva z lomového opukového kamene (SJ A, obr. 11: 22, obr. 12: 14). Následně bylo na korunu tohoto zdiva založeno ostění gotického okna (SJ C1, obr. 11: 13, obr. 12: 3) protaženého chóru, které je opět osazeno do vrstvy vápenné malty bílé barvy, kterou i v tomto případě lze považovat pouze za technologický krok (SJ B1, obr. 11: 15, obr. 12: 5). Současně s výstavbou stojky gotického okenního ostění byl rovněž osazen i bankál gotického okna (SJ C2, obr. 11: 12, 8: 1, 2) a to opět do tenké vrstvy vápenné malty výrazné bílé barvy (SJ B2, obr. 11: 16, obr. 8: 6). Pruty při severním líci ostění gotického okna (obr. 13) spočívaly na patce založené na jeho bankálu (obr. 14). Gotické okno bylo v další stavební etapě dodatečně zazděno (SJ D, obr. 11: 31). Pravděpodobně současně, či o něco později, došlo k vyzdění opěrného pilíře, který je dodatečně přiložen k obvodovému zdivu (SJ E, obr. 11: 17, 12: 7). Další vlna úprav je zastoupena podezděním posledně jmenovaného pilíře protaženého chóru, který, jak již bylo uvedeno, byl dodatečně přizděn ke zdivu chóru (SJ F, obr. 11: 19, obr. 12: 9). K sekundární podezdívce pilíře přiléhá kápě současné klenby přízemí kaple (SJ G, obr. 11: 5). Se zdivem této kápě vykazuje podezdívka pilíře formální podobnost. Stratigraficky se jako „nejmladší“ jeví dodatečný přehoz vápennou maltou, který pokrývá jižní bok závěru kaple (SJ H, obr. 11: 23, obr. 12: 13).

SHRNUTÍ NOVÝCH POZNATKŮ O VÝSTAVBĚ SEVERNÍ KAPLE A CHÓRU KOSTELA P. MARIE POD ŘETĚZEM

Nástin stavebního vývoje

Z výše uvedeného stručného rozboru náleзовých situací a analýze jejich stratigrafických vztahů vyplývá rámcová představa o stavebním vývoji protaženého chóru a koruny zdiva raně gotické kaple. Na tomto místě pracovně vymezují základní (!) stavební etapy, jímž náležející konstrukce nejsou v některých případech v bezprostředním stratigrafickém vztahu, ale jejich formální charakter a prostorové charakteristiky umožňují klást je do vzájemné souvislosti. Stranou ponechávám řadu drobných „marginálních“ úprav a detaily dokladů technologického postupu zjištěných v objemu jednotlivých stavebních etap. Je zřejmé, že předběžný nástin stavebního



Obr. 11. Praha 1-Malá Strana, kostel P. Marie pod řetězem. Zaměření jižního boku závěru severní kaple při styku s protaženým presbytářem. Popis nálezo- vých situací: **1** – Fragment omítnutého výběhu starší klenby. **2** – Zřetelný „ústup- pek“ ve zdivu s patrnou vodorovnou spárou. **3** – Svislá spára vymezující na jihu plochu „ústupku“ v líci zdiva. **4** – Recentní dozdní koruny zdiva z plných cihel. **5** – Rub stávající barokní klenby přízemí kaple dodatečně vetknutý do staršího zdiva kaple. **6** – Druhotně použitý architektonický prvek se stopami po opraco- vání nástrojem s ozubeným ostřím. **7** – Zalomení závěru kaple. **8** – Opukový kámen, jehož poloha rámcově odpovídá směru jinak nezachovaného vnitřního líce jižního boku závěru kaple. **9** – Přezdění západního líce jižního boku východního závěru kaple. Zdivo je tvořeno lomovým opukovým kamenem, zlomky cihel a pálené střešní krytiny, pojivem je výrazná pórovitá vápenná malta šedé barvy. **10** – Cvikl barokní klenby z lomového opukového zdiva a cihel. Při jeho styku s obvodovým zdivem kaple je možné pozorovat fragmenty povrchu „původního“ líce závěru raně gotické kaple. **11, 12** – Poškozený bankál gotic- kého okna chóru. **13** – Ostění gotického okna chóru. **14** – Relikt staršího zdi- va (dodatečně podezděného i nadezděného) z lomových opukových kamenů. Průběh zbytku zdiva odpovídá ideálnímu průběhu jižního boku závěru kaple. Pojivem opukových prvků je vápenná malta nažloutlé barvy. **15** – Vrstva tvrdé vápenné malty bílé barvy v ložné spáře gotického ostění okna založeného pravděpodobně na starším zdivu kaple. **16** – Vrstva tvrdé vápenné malty bílé barvy, do níž byly založeny opukové prvky bankálu. **17** – Zdivo pilíře vyzdě- něho ze smíšených prvků dodatečně přiloženého k meziokenním pilířím. Zdivo opěrného pilíře je provázáno se zdivem chóru prostřednictvím dřevěné kotvy,

pro kterou byly dodatečně vytesány kapsy do gotického zdiva chóru. **18** – Druhotně použitá (střešní) štípaná břidlice ve zdivu opěrného pilíře. **19** – Doda- tečně podezděný (!) opěráku v souvislosti s vložením barokní klenby v přízemí kaple. Pojivem je tvrdá bílá vápenná malta. **20** – Fragment (patrně renesanč- ního) ostění vytesaného z pískovce našedlé barvy osazeného ve zdivu pilíře chóru. **21** – Tvrdá hrubší bílá malta zřetelně dohozená ke zdivu opěrného pilíře (respektive k ložné maltě cihly použité ve zdivu opěrného pilíře). **22** – Relikt ložné malty na opukovém kameni staršího zdiva (které je pravděpodobně sou- částí původní jižní obvodové zdi kaple). **23** – Přezděný úsek zdiva jižního boku závěru raně gotické kaple na pórovitou vápennou maltu („SJ D“ viz výše) šedé barvy. **24** – Vystupující opukový kámen náležející pravděpodobně původní jižní (nyní odtěžený) zdi kaple. **25** – Viditelné „štíbrý“ mezi dodatečnou podezdívkou a reliktem staršího zdiva (kaple). Rovněž je zde možné pozorovat charak- teristický dutý prostor (po nekvalitním přilnutí podhozené malty). **26** – Recentní plomba kapsy v poškozené zazdívkě gotického okna a kapsy pro kotvu zhlaví nedochovaného trámu. **27** – Ostění gotického okna chóru (z profilace je zachován obloun a část výžlabku). **28** – Torzo patičky prutu okenního ostění spočívající na válcovém soklíku založeném na okenním bankálu. **29** – Severní líc parapetu gotického okna se stopami po opravování nástrojem s ozubeným ostřím. **30** – Zachovaný fragment původního povrchu šikmého bankálu. **31** – Zazdívká gotického okna. **32** – Poškození líce gotického okenního bankálu. **33** – Recentní betonový potěr. **34** – Hrana po nezachované partii válcového soklíku patky prutu gotického okenního ostění (zaměření Jakub Hlavatý, de- skripcie autor 2011, 2012).

vývoje severní kaple a přilehlé partie protaženého chóru je podmíněn přístupností konstrukcí a současným stavem poznání objektu. Předložená stručná charakteristika stavebního vývoje studovaných partií kostela a kaple má tedy pracovní charakter.

Na tomto místě je nutné zmínit, že výstavba raně gotické kaple nepochybně navázala na starší raně gotické úpravy či výstavbu komendy (velmi pravděpodobně vlastního chrámu), které jsou doloženy dosud nepovšimnutými zlomky výrazných vejčitých žeber a doprovodnými laloškami zazděnými druhotně v západní zdi chodby pod chórem (obr. 15). Vzhledem k časovému zařa- zení těchto zlomků (viz níže) se nabízí například představa první raně gotické přestavby staršího středního románského chóru, popřípadě pak jeho nové výstavby, k němuž se původně vázala severní kaple. Po jeho odstranění v souvislosti s výstavbou stávajícího protaženého chóru, byla kaple zapojena do nového konceptu gotické výstavby kostela.

K první stavební fázi sledovaného prostoru, tedy podstřeší severní kaple při presbytáři kostela, je možné přiřadit fragmenty koruny zdiva severní kaple, která má na jižní straně kvádrový (?) líc. V tomto zdivu se zachoval v západní partii fragment raně gotického ostění (obr. 4: 1, obr. 5: 1,



Obr. 12. Praha 1-Malá Strana, kostel P. Marie pod řetězem. Styk jižního boku závěru kaple a severní stěny protaženého chóru včetně základní analýzy náleзовé situace. Popis náleзовých situací: **1, 2** – Poškozený bankál gotického okna chóru. **3** – Ostění gotického okna. **4** – Relikt staršího zdiva (obezděného i podezděného) přibližně odpovídajícímu ideálnímu průběhu jižního boku závěru raně gotické kaple. Pojivem opukových prvků je vápenná malta nažloutlé barvy s kousky nevyhašeného vápna. **5** – Poloha bílé malty v ložné spáře gotického ostění okna založeného velmi pravděpodobně na „starší“ koruně jižní zdi kaple. **6** – Poloha bílé tvrdé vápenné malty, do níž jsou založeny opukové prvky bankálu okna. **7** – Zdivo opěrného pilíře z lomového kamene a cihel tloušťky 65 mm, jenž byl dodatečně (!) přiložen ke gotickému meziokennímu pilíři chóru. Pojivem zdících prvků je vápenná malta jemné struktury nažloutlé barvy. Opěrák je provázán se zdivem chóru dřevěnou kotvou probíhající při líci opěráku. Pro kotvu byly dodatečně vytesány kapsy v gotickém zdivu chóru. **8** – Druhotně použitá štípaná břidlice (s otvory pro hřeby) identifikovaná v ložných spárách zdiva opěrného pilíře. **9** – Dodatečné podezděnění (!) opěráku z cihel tloušťky 60 mm, lomového kamene a druhotně použitých architektonických článků v souvislosti s vložením

barokní klenby v přízemí raně gotické kaple. Pojivem prvků je vápenná malta hrubé bílé malty. **10** – Fragment ostění (pravděpodobně renesančního stáří) vytesaného z pískovce našedlé barvy. **11** – Dohození hrubší tvrdé bílé malty, jež je součástí dodatečné podezdívky (!) ke zdivu opěrného pilíře (malta přilnula k ložné maltě cihly použité v původním zdivu opěrného pilíře). **12** – Pozůstatek původní ložné malty na opukovém kameni staršího zdiva (pravděpodobně zbytku jižní zdi kaple). **13** – Přezděný úsek zdiva (pravděpodobně částečně odtěženého) jižního boku závěru kaple. Zdivo je charakterizováno užitím pórovité vápenné malty šedé barvy (viz výše malta typu „SJ D“). **14** – Vystupující opukový kámen náležející pravděpodobně původnímu zdivu kaple. **15** – Zřetelné doklínování dodatečné podezdívky reliktu staršího zdiva. Mezi podezdívkou a původním zdivem je možné sledovat dutinu po nekvalitním přilnutí podhozené malty. **16** – Dodatečná zazdívka gotického okna z lomových opukových kamenů pojeným nekvalitní vápennou maltou s vydatnou příměsí hlíny. **17** – Kotva původně zapuštěná ve zhlaví odstraněného vazného trámu krovu (zaměření Jakub Hlavatý, deskripce autor 2011, 2012).

obr. 16). Bližší posouzení západního úseku severní zdi kaple je znemožněno přítomností omítek na severním líci zdi. K první stavební etapě lze pracovně přiřadit také spodní partie zdiva pod severní zdi protaženého chóru (pod již zmíněnou spárou). Nelze vyloučit, že zde odhalené ruby masivních kvádrů (obr. 4: 16, 17) náleží původnímu (kvádrovému?) jižnímu líci zdi kaple.

Ke druhé vlně stavebních úprav klademe výstavbu gotického zdiva protaženého chóru vyzděného z lomové opuky a pojeného tvrdou vápennou maltou. Je zajímavé, že ve zdivu koruny jižního boku závěru kaple nebyl zjištěn výraznější doklad sekundární výstavby protaženého chóru vzhledem ke zdivu kaple. Nelze ovšem vyloučit, že celá koruna jižního východního boku závěru kaple je dodatečnou nadezdívkou, čemuž nasvědčují druhotně použité gotické fragmenty použité při výstavbě koruny zdiva jižního boku závěru kaple. Důležité je zjištění, že opěrné pilíře protaženého chóru, v místě styku s jižní zdi severní kaple, byly přizděny až dodatečně. Původně tedy severní strana chóru v místech styku s jižní zdi kaple nebyla vzepřena opěráky. Ostatní partie severního chóru, a to i na jeho západním ukončení, ovšem bezpečně opěráky opatřeny

jsou. Důležitá je především pozice posledního dosud nepovšimnutého opěráku na západním konci severní zdi presbytáře (obr. 17). Tento detail prozatím unikal bližší pozornosti badatelů. Je zřejmé, že zdivo západně od uvedeného opěráku nepokračovalo. Rovněž je možné zjistit, že pozici tohoto opěrného pilíře odpovídá poloha triumfálního gotického oblouku zachovaného v interiéru presbytáře. Lze vyslovit domněnku o bývalé existenci provizorního uzavření gotického protaženého chóru, které se nalézalo v této pozici. V této souvislosti je třeba rovněž nově doplnit dosavadní předpoklad o rozsahu využití románského zdiva v gotických konstrukcích kostela. Pod střešním žlabem, při jižní zdi gotického presbytáře, tedy v podstatně východnější pozici než je dosud prezentováno, se ve značném rozsahu zachovalo nepochybně románské kvádrkové zdivo s podřezávanými spárami (obr. 18). Do tohoto zdiva byla dodatečně vlámaná okenní ostění gotických oken. Románské zdivo je zjevně vysunuto před předpokládanou jižní apsidu transeptu. Zdá se, že uvedené zdivo je možné nejpravděpodobněji interpretovat jako jižní zeď chórového čtverce (pravděpodobně také zakončeného apsidou). Ostatně střední chór ve vysunuté poloze předpokládal již Lehner (LEHNER 1905, 432). Jedná se tedy o standardní situaci, kdy novější gotický chór nahradil starší závěr v přímé návaznosti a s využitím starších konstrukcí.

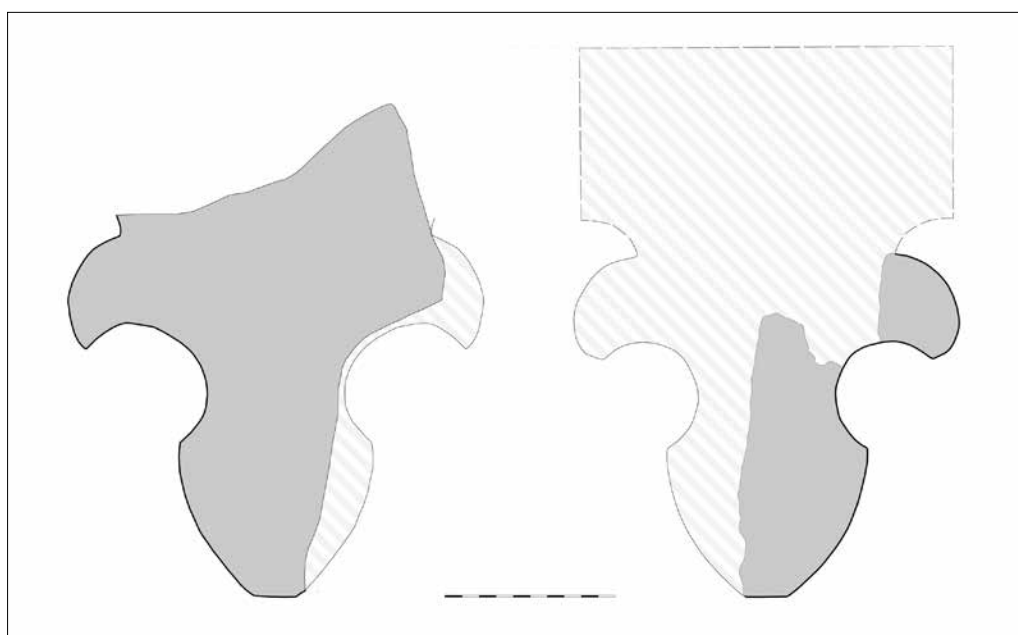
Otázkou je, zda již k této druhé vlně stavební proměny objektu je možné bezpečně přičíst i nadezdívku severní obvodové zdi kaple. V každém případě, nadezdění severní zdi bylo realizováno asi nejpozději se zazděním oken protaženého chóru, neboť další doložené zásahy v samotné nadezdívce lze spojovat s barokními úpravami kaple. Domnívám se, že nadezdívka severní zdi kaple souvisí spíše s pozdně gotickými nebo renesančními úpravami kostela a kaple (třetí a čtvrtá stavební etapa).

Ve třetí stavební etapě došlo k zazdění oken protaženého chóru. Součástí těchto úprav bylo velice pravděpodobně nové zaklenutí presbytáře, a to žebrovou klenbou s žebry o profilu dvojité vyžlabeného klínu. Nelze prozatím vyloučit, že v souvislosti s novým zaklenutím chóru předpokládanou žebrovou klenbou, byly nově vyžděny již zmíněné opěrné pilíře, které byly přiloženy

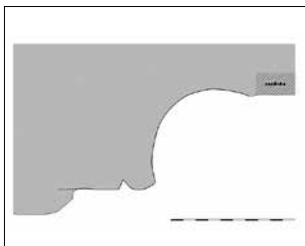


Obr. 13. Praha 1-Malá Strana, kostel P. Marie pod řetězem. Řez pozůstatkem ostění profilace gotického okna protaženého chóru (zaměření autor, překreslil Jakub Hlavatý, 2011).

Obr. 14. Praha 1-Malá Strana, kostel P. Marie pod řetězem. Pohled na patku prutu okenního ostění spočívající na bankálu okna. Zřetelný je fragment válcového soklíku patky (foto autor 2011).



Obr. 15. Praha 1-Malá Strana, kostel P. Marie pod řetězem. Druhotně zazděné fragmenty raně gotických klenbových žebrových vejčité profilace v západní stěně spojovací chodbičky pod chórem. Na povrchu zlomků jsou zřetelné fragmenty původního červeného monochromního nátěru. A – poškozený fragment ponechaný ve zdivu, B – fragmenty žebra vyjmuté ze zdiva (zaměření S. Svatošová a autor, 2013).



Obr. 16. Praha 1-Malá Strana, kostel P. Marie pod řetězem. Profílce pozůstatku ostění raně gotického okna nově nalezeného v západní partii severní zdi kaple (zaměřeni autor, překreslil Jakub Hlavatý, 2011).

Obr. 17. Praha 1-Malá Strana, kostel P. Marie pod řetězem. Šipky označují zazděný nejzápadnější umístěný opěrný pilíř severní zdi presbytáře protaženého chóru (v místě předpokládaného provizorního uzavření chóru). V těle pilíře je zřetelná druhotná, pravděpodobně pozdně gotická, plomba vyzdřená kromě jiného z cihel (foto autor, 2010).



Obr. 18. Praha 1-Malá Strana, kostel P. Marie pod řetězem. Západní partie jižní stěny protaženého presbytáře. Zřetelné je kvádrkové zdivo s podřezávanými spárami, do kterého byly druhotně prolámany ostění gotických oken (foto autor, 2010).



žebra velmi pravděpodobně pocházejí z pozdně gotické klenby chóru. Klenební žebra obdobné profílce byla použita jako stavební materiál zazdívek gotických oken i na jižní straně protaženého presbytáře. Během těchto úprav došlo také ke stržení starší klenby kaple, jejíž

až dodatečně k severnímu boku presbytáře. Prozatím se lze přiklonit spíše k předpokladu, že k vyzdění pilířů došlo až později, v době, kdy je předpokládáno renesanční zaklenutí kostela. Nejpozději v rámci těchto úprav třetí stavební fáze byla nadezděna severní zeď kaple, a to minimálně včetně severního boku závěru. Jak ve zdivu dodatečně přiložených pilířů, tak ve zdivu dodatečné nadezdívky severní zdi kaple, byla zjištěna řada zlomků štípané břidlice s otvory pro hřebce (obr. 6, 7). Otvory pro kotvící hřebce této krytiny nasvědčují tomu, že jde o krytinu pokrývající snad některý z objektů komendy. Nelze vyloučit, že jde ještě o středověkou krytinu přilehlého presbytáře nebo samotné severní kaple. Analogický přístup využívání (dožilé?) střešní krytiny

jako druhotného zdícího materiálu je možné zjistit například v novověkých úpravách kostela sv. Havla v Praze na Starém Městě (plomba při severní věži v úrovni krovu, viz obr. 19).

Ke čtvrté stavební etapě je velice dobře možné počítat jak dodatečné podezdění (!) druhotně přiložených opěrných pilířů k severní stěně protaženého gotického chóru (obr. 11: 19, obr. 12: 9), tak vyzdění přízdívek k ostění již zazděných gotických oken, a nepochybně i zaklenutí přízemí kaple raně barokní klenbou. Lze sledovat i lokální podezdění starší dodatečné nadezdívky koruny severní zdi kaple, ale současně také přízdění zbytků původní gotické severní zdi kaple. V souvislosti s těmito úpravami byla nepochybně vyzděna lůžka vazných trámů nového krovu kaple, a to ve starší

nadezdívce severní zdi¹ (obr. 4: 2, obr. 5: 3). Na jižní straně kaple jsou zhlaví trámů částečně vetknuta jak do staršího zdiva, tak zazděna do nových přízdívek gotických oken protaženého chóru (obr. 8: 33). Důležitým poznatkem je, že v dodatečných přízdívkách gotických oken a jejich zazdívkách, byly ve značném množství použity dílce klenebních žeber o profilu dvojité vyžlabené klínu (obr. 8: 30, 31). Klenební

¹ Tato úprava probíhala nepochybně v souvislosti s vložením raně barokní klenby v přízemí kaple.

kápě pokrývala omítka s výmalbou (obr. 4: 37). Torzo výběhu této starší klenby se zachovalo v závěru kaple nad stávající klenbou. Velmi pravděpodobně již v souvislosti s těmito úpravami byl na řadě míst interiéru kaple odtesán původní líc zdiva. Tuto úpravu lze snad dávat do souvislosti se současným zaklenutím kaple v přízemí, případně se zřízením stávající podlahy pokrývající ovšem jen část plochy nad rubem kleneb přízemí kaple.

Ani výše jmenované úpravy nejsou poslední výraznější, a doložitelnou, stavební úpravou severní kaple. V páté etapě stavebních úprav byl vnitřní líc závěru kaple lokálně přezděn plentou a přehozen výraznou vápennou maltou šedé barvy (obr. 4: 27, 11: 9, 23, obr. 12: 13). Opad této malty je dobře patrný na rubu stávající klenby přízemí kaple. Současně také byla přizděna (příplentována) východní partie jižního líce severní zdi kaple (obr. 4: 19). Posledně jmenovaná úprava se projevila především na vnitřním „lící“ jižního boku závěru kaple, kde je možné vidět výraznou plentu (11: 23, obr. 12: 13). Tato plenta spočívá nepochybně pouze na zbytku zdiva jinak odtěženého jižního boku závěru kaple.

Přes dílčí posun v chápání proměny středověké severní kaple a presbytáře kostela P. Marie pod řetězem, zůstává mnoho nezodpovězených otázek. Jednou z nich je dokumentace a pochopení proměny severní zdi kaple při jejím západním konci. Zalomení této partie zdi a blíže nepřístupná složitější nálezořová situace v jihozápadním rohu kaple sv. Jana Křtitele nasvědčuje složitějšímu stavebnímu vývoji této partie objektu.

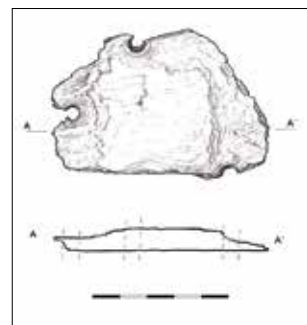
Poznatky o architektonickém utváření raně gotické severní kaple je možné na základě povrchového průzkumu rozšířit. Lze předpokládat, že v severní stěně kaple byla původně prolomena okna, jejichž exteriérová ostění byla probrána hlubokým výžlabkem, přecházející v lalošku (srovnej obr. 5: 1, obr. 16). V interiéru kaple se ostění oken nálevkovitě rozšiřovalo a bylo řešeno jako přímočaré. Pokud budeme spojovat nalezený fragment stříšky opěráku s opěráky kaple, pak lze předpokládat, že stříšky opěráků byly osazeny kolmo ke zdi kaple. Kaple byla v přízemí zaklenuta klenbou, která byla stržena a nahrazena klenbou stávající.

K otázce datování jednotlivých stavebních etap protaženého chóru a severní kaple

Nejstarší doklady raně gotické proměny v areálu komendy, patrně pak konventního kostela, jsou reprezentovány doposud neznámými již výše zmíněnými fragmenty vejčitých žeborů s doprovodnými laloškami (drápky) druhotně osazenými v západní zdi chodby pod chórem (obr. 15). Jde o natolik výrazný tvar klenebních žeborů, že tyto zlomky lze pravděpodobně časově zařadit do druhé čtvrtiny 13. století, případně pak do doby kolem poloviny 13. století. Uvedme alespoň, že žebory zcela obdobné profilace (!) byl zaklenut závěr chóru kostela sv. Františka v Anežském klášteře (profilaci publikoval již TOMĚK/MOCKER 1892, 12, tab. IV: 10) datovaného do doby mezi lety 1238–1245 (SOUKUPOVÁ 2011, 123). Obdobnou profilaci měla i klenební žebra, kterými byl zaklenut dvoulodní ochoz cisterciáckého konventního kostela v Hradišti nad Jizerou (KOVÁŘ v tisku), s jehož výstavbou se započalo nejspíše ve třicátých letech 13. století, a jehož chórové partie vyrůstaly ve druhé čtvrti 13. století (k dataci např. KUTHAN 1983, 66, 76).

Vlastní architektura severní raně gotické kaple u kostela Panny Marie pod řetězem poskytuje, pokud pomineme druhotně osazený fragment stříšky opěráku v koruně severní zdi kaple, především dva blíže hodnotitelné architektonické detaily. Jedná se o výběh klenebního žebra v suterénu kaple, ostění nově zjištěného okna v západní partii severní zdi kaple (obr. 5: 1, obr. 15), a dále o zazděné, prostě okosené okénko, při nástupu do interiéru suterénu kaple, které však nepředstavuje bezpečně blíže datovatelný prvek. To samé konstatování je možné vztáhnout na fragment půlkruhového portálu (jehož profilace je zakryta zazdívkou) nástupu do suterénu kaple. Výskyt půlkruhového tvaru portálu má totiž u nás široké časové rozpětí.

Zdivo první stavební etapy identifikované v podstřeší kaple, tedy zdivo, které lze pravděpodobně dávat do souvislosti s prvotní výstavbou kaple v úrovni přízemí a suterénu, lze v souladu s dosavadní literaturou datovat nejspíše na konec 13. století. Oporou pro takové zařazení je především datace fragmentů nástěnných maleb (resp. malby), které jsou analyticky přiznány na východním závěru sakristie a jižní zdi kaple. Malby byly odkryty v roce 1948 V. Pichlem. Motívem na fragmentu malby po pravé ruce je motiv Mučení světice, snad sv. Kateřiny. Malbu datoval J. Mašín do třetí čtvrtiny 13. století (MAŠÍN 1954, 59), toto časové zařazení nezměnil ani ve své další práci (MAŠÍN 1977, 169). Obdobné datování této malby zastává J. Krása, který její vznik klade do třetí čtvrtiny 13. století (KRÁSA 1982, 32, 38). V současné době se nevyklučuje datace této malby do 70. let 13. století (VLČEK 1999, 72).



Obr. 19. Praha 1-Staré Město, kostel sv. Havla. Zlomek střešní krytiny (středověkého původu?) ze štípané břidlice pocházející z novověké zazdívky v severní kostelní věži (kresba S. Svatošová).

Důležitý je dále i samotný tvar dvojbokého závěru kaple, který, pokud lze soudit ze zachovaného stavu, byl velmi pravděpodobně opatřen v ose opěrákem (jeho zbytky se velmi pravděpodobně zachovaly v klasicistní sakristii). Příklady analogicky řešených závěrů nalzáme u nás vesměs nejen z období druhé poloviny 13. století, ale i z poloviny století následujícího (Bedřichovice / okr. Benešov/ (KYPTA/VESELÝ 2011), Bubovice /okr. Příbram/ (LÍBAL 2001, 46), Černěves (GABRIEL/ KRACÍKOVÁ 1997, 278, 283), Chrašnice /okr. Příbram/, Lašovice /okr. Písek/ (KUTHAN 1972, 178), Neumětely /okr. Beroun/, Nová Ves u Mladé Vožice /Tábor/, Strakonice (KUTHAN 1994, 383), Útvi- na /Karlovy Vary/ (LÍBAL 2001, 528), Vrcholtovice /Benešov/ (KYPTA/VESELÝ 2011, 17, 19), Vyšší Brod – boční kaple transeptu, Zhoř /Pacov/ (POCHE 1982, 362), z dalších staveb zmiňme špitální kostelík sv. Jana v Hnězdně (LEDEBUR 1977, 43), kostel klarisek St. Veit an der Glan – po 1323 (LEDEBUR 1977, 49) aj. Byl vysloven předpoklad, že takto řešené závěry je možné spojovat s prů- nikiem nové poklasické francouzské architektury (KROUPA 1987, 38), přejímané u nás například jinak „marginální“ skupinou staveb problematického milevského okruhu (KROUPA 1987, 38, 40, 42). Již dříve bylo upozorněno na to, že analogické půdorysné řešení dvoubokého závěru severní kaple kostela P. Marie pod řetězem nalezneme rovněž u kostela sv. Prokopa v areálu johanitské komendy ve Strakoniciích. Uvádí se, že dvouboký závěr strakonického kostela nemá v Čechách, ani ve východní Evropě, staršího předchůdce (LEDEBUR 1977, 36). V literatuře bývá rovněž uvádě- no, pro dokreslení možného vzájemného vztahu presbytáře kostela sv. Prokopa ve Strakoniciích a kaple u P. Marie pod řetězem, že bylo do Strakonice mezi lety 1255–1272 přeneseno sídlo pražského velkopřevora. Již dříve však L. Jan prokázal, že tento údaj nemá oporu v pramenech, a že do Strakonice přesídlilo velkopřevorství až po 8. květnu 1420. Každopádně ovšem komenda ve Strakoniciích (vedle jiných) i v Praze podléhala na sklonku přemyslovského období českému převorovi (JAN 1987, 4). Je zajímavé, že při bližším porovnání detailů a vývinu presbytáře kostela sv. Prokopa ve Strakoniciích, a zároveň zachovaných architektonických detailů kaple u P. Marie pod řetězem, nenalzáme příliš mnoho shodných znaků. Toto konstatování může ovšem být podmíněno stavem poznání a stupněm zachování pražské stavby. Analogické je u obou staveb především dvouboké řešení závěru s osovým opěrákem. Rovněž zakončení opěráků stříškou kolmou k fasádě presbytáře, tedy řešení, které nalzáme dodnes u presbytáře sv. Prokopa ve Strakoniciích, bylo snad uplatněno i u severních opěrných pilířů sakristie (kaple) kostela praž- ské komendy. Jak jsem uvedl, není vyloučeno, že druhotně osazený dílec stříšky opěráku v na- dezdvíce severní zdi kaple pochází z opěráků sakristie. Hlavní chór kostela Panny Marie pod řetězem byl totiž původně opatřen opěráky, které byly zakončeny neprofilovanou stříškou.² Roz- dílné je v ovšem, v případě severní kaple P. Marie pod řetězem a presbytáře kostela sv. Prokopa, pojetí ostění oken a klenebních žeber.³ Každopádně jak presbytář sv. Prokopa ve Strakoniciích,⁴ tak severní kaple kostela P. Marie pod řetězem vyrůstaly přibližně ve stejné době.

Pro profilaci klenebního žebra ve tvaru zaostřeného klínu, které bylo užito při zaklenutí suterénu severní kaple P. Marie pod řetězem, nalezneme řadu volnějších alternativ v domácím materiálu jak druhé poloviny 13. století (například na výběhu klenebního žebra středního presbytáře v kos- tele sv. Bartoloměje v Kolíně nad Labem), tak i bližších analogií na konci 13. století a „kolem roku 1300“ (Droužkovice – chór, viz LÍBAL 2001, 87; Bělčice – presbytář, viz SOMMER 1991, 103).⁵ Klenební žebro o profilaci vyžlabeného zaostřeného klínu (před 1338), na svorníku pocházejícího z klenby presbytáře, je možné zjistit ale také v kostele sv. Martina v Dražicích (Mladá Boleslav; LÍBAL 2001, 87).⁶ Tvar žebra vzdáleně připomíná žebra o profilu protaženého klínu, která jsou u nás charakteristická pro skloněk 13. století (MENCL 1952, 272).

Analyticky přiznané zachované partie gotického přímočarého šikmého ostění v interiéru přízemí severní kaple neumožňují seriózní analýzu. Naopak zachovaný fragment vnějšího ostění západní- ho okna v severní zdi kaple je, jak již bylo uvedeno, opatřen výrazným hlubokým výžlabkem, který

2 Původní detaily opěráků hlavního chóru se zachovaly v podstřeší jižní strany protaženého chóru a na západním konci severní zdi presbytáře.

3 V severní kapli u P. Marie pod řetězem jsou ostění oken, pokud lze soudit, v interiéru přímá, neprofilovaná. Vnější ostění byla pravděpodobně probrána výžlabkem, který na vnější straně lemovala laloška. Naopak ostění presbytáře sv. Pro- kopa ve Strakoniciích jsou tvořena pravouhlým odstupněním s okosenými hranami. Rovněž klenební žebro zachované v suterénu severní kaple u P. Marie pod řetězem má profil zaostřeného klínu. V presbytáři kostela sv. Prokopa ve Stra- koniciích byla užita žebra o tvaru vyžlabeného klínu s čelní ploškou. Za zpřístupnění kostela sv. Prokopa ve Strakoniciích jsem zavázán p. J. Zábranskému.

4 Nejnovější výzkumy prokázaly, že zdejší chór je možné datovat do devadesátých let 13. století, viz níže.

5 Profilaci žebra, které se dosti blíží našemu příkladu, dokumentoval bez podrobnějšího bližšího komentáře citovaný J. Sommer.

6 Dokumentace profilace žeber je uložena v archivu autora.

přechází při severním líci v lalošku. S výrazným výžlabkem se v ostění oken setkáváme u nás již v pozdním 13. století a kolem roku 1300 (například Nymburk – závěr presbytáře, DENKSTEIN 1935, 115;⁷ Bezděz – kaple, KUTHAN 1994, 60, 61;⁸ Sedlec, katedrála – chór, k originalitě oken POSPIŠIL 2009, 377). Prut o profilaci lalošky má nepochybně těžiště svého výskytu u nás ve 13. století, nalézáme jej ale i v polovině století následujícího (např. Bubovice, Sázava – kapitulní síň). Možná úvaha o jeho pozdním zařazení by mohla být snad podpořena subtilním charakterem prutu.

Bohužel ani písemné prameny nám příliš neosvětlují stavební činnost v areálu komendy v období posledních Přemyslovců. Pouze k roku 1253 máme k dispozici známou zprávu z tzv. Druhého pokračování Kosmova kroniky o tom že, „ecclesia quoque sancta Mariae Cruciferorum munita est vallo et propugnaculis“ (EMLER 1874, 291). Z této zprávy se lze však jen dopátrat, že zde ve druhé polovině 13. století probíhala stavební činnost.

Již bylo uvedeno, že pro řešení dvoubokého závěru s osovým opěrákem nacházíme v řádovém stavitelství na našem území nejbližší paralelu v presbytáři kostela sv. Prokopa ve Strakonících. Domnívám se, že přes výše uvedené rozdíly ve formálním aparátu architektonických detailů závěru kostela sv. Prokopa a kaple u Panny Marie pod řetězem v Praze, nelze vyloučit vzájemné ovlivnění obou posledně jmenovaných staveb. Otázkou přirozeně je, u které z obou staveb bylo toto řešení závěru použito poprvé. Tuto problematiku ponechávám prozatím stranou s tím, že lze snad preferovat prioritu výstavby u pražské komendy. Právě pražský dům se stal již ve 13. století místem častého pobytu velkopreceptorů a převorů. Závažné informace k diskusi o absolutní dataci výstavby chóru sv. Prokopa ve Strakonících, a hypoteticky tedy i pro časové zařazení severní kaple kostela P. Marie pod řetězem, přineslo dendrochronologické datování roštu chórové věže strakonického sv. Prokopa. Na základě těchto nových poznatků je výstavba chórové věže a presbytáře kladena do devadesátých let 13. století (VARHANÍK–KYNCL 2006, 30). Díky provedenému průzkumu byla rovněž vyslovena domněnka, že spodní část podvěží, ztotožněného se starším chórem, náleží již pozdně románské výstavbě kostela. K tomuto staršímu chóru na jihu přiléhala kaple (sakristie) opatřená vlastním závěrem, která vznikla v návaznosti na prvotní (pozdně románskou) výstavbu podvěží (*ibidem*, 28). Není bez zajímavosti, že přestavba kostela sv. Prokopa ve Strakonících se nápadně kryje s dobou aktivity Bavora III. Právě on pravděpodobně stojí za čilou stavební činností, např. Strakonice – ukončení výstavby kostela, zaklenutí ambitu, Horažďovice – kostel sv. Petra a Pavla, za jeho zakladatele je považován právě Bavor III. (viz SVOBODA 2001, 3), a který měl přes jeho samostatné postavení, vedle Pičína, nepochybnou filiační vazbu ke Strakonícím (MITÁČEK 2006, 52) realizovanou od doby jeho aktivního nástupu na politickou scénu a zisku rodového dědictví, tedy pravděpodobně od konce osmdesátých let 13. století (SVOBODA 2010, 94). Zachovaný nápis na západní zdi chórové věže, zhotovený mezi lety 1311–1317, je dodnes připomínkou aktivit Bavora III. (KOTLÁŘOVÁ 2002, 140). Je vhodné připomenout, že hradní kostel sv. Vojtěcha (později sv. Prokopa) obdrželi johanité při donaci Bavora I. a jeho ženy v roce 1243 (SVOBODA 2001, 2). Každopádně je zřejmé, že johanitům byla i ve 13. století nadále nakloněna vládnoucí dynastie Přemyslovců (SVOBODA 2003, 547).

Domnívám se, že na základě výše uvedeného, lze v zásadě souhlasit s navrženým datováním severní kaple do poslední čtvrtiny 13. století (BENEŠOVSKÁ 1999, 30) s tím, že by bylo vhodné z opatrnosti preferovat širší časový interval datování kaple, tedy až k počátku 70. let 13. století.

Problematické je prozatím seriózní hodnocení raně gotické architektury severní kaple v kontextu řádového stavitelství. Johanitské komendy, pokud lze soudit z torzovitěho materiálu, nevytvořily jednotný stavební typ (BINDING–UNTERMANN 1985, 316). Součástí všech časných komend byla kaple nebo kostel, obytný dům a hospodářské budovy. U zachovaných příkladů tak nalézáme kostel, kapli, špitál, dům komtura, dormitář bratří apod. Z důvodu všestranné péče o nemocné byla od počátku se špitálem spojena kaple (cf. *ibidem*, 318). Vícepodlažní řešení sakrálních objektů nebylo johanitům cizí, např. Niederweisel, Zagośc (DABROWSKA–TOMASZEWSKI 1966, 31), Neckarelz. Toto konstatování nemusí být hypoteticky bez významu pro dvouetážový rozvrh severní kaple u kostela Panny Marie pod řetězem. Nelze rovněž vyloučit, že v případě jmenované kaple sloužil suterénní prostor jako krypta. K takovému řešení nalézáme volnou paralelu v kryptě kostela komendy v moravských Přibicích, kde se předpokládá, že sakristie s osariem v suterénu plnila funkci pohřební kaple (JAN/JESENSKÝ 1996, 80). Konečné řešení

7 Citovaný autor se domníval, že presbytář vyrůstal již před rokem 1275, *ibidem*, s. 115, 127. Do pozdního 13. století klade výstavbu chóru většina literatury, například J. KUTHAN 1982, 260.

8 Není doposud jednoty názorů na stáří kaple. Zdá se však, že patří k nejmladší fázi výstavby raně gotického hradu.

funkční interpretace suterénního prostoru kaple musíme však ponechat budoucímu výzkumu. Je pravděpodobné, že obdobně jako u prvotní románské výstavby komendy, je možné hledat paralely pro stavbu kaple spíše v domácím prostředí.

Souhrnné práce, které by se u nás zabývaly problematikou stavební podoby komend v rané gotice, pokud je mi známo, až na jedinou výjimku, postrádáme. Souborná pozornost byla věnována pouze moravským komendám (JAN/JESENSKÝ 1996). Rovněž výsledek posledně jmenované práce poukazuje k tomu, že studované příklady nevykazují výrazné typologické jednotící znaky. Přesto se podařilo alespoň rozdělit komendy do dvou velkých skupin. Jednu představují komendy „městské“, druhou pak domy, které se nacházely na „vesnici“. „Městské komendy podle autorů převážně sestávaly z kostela, špitální budovy, a dvora s obytnými a hospodářskými budovami (*ibidem*, 84). Zástupcem druhé skupiny je v celkovém rozvrhu dobře zachovaná komenda v Horních Kounicích, která je připomínána již k roku 1248. Na základě stavebně historického průzkumu bylo možno komendu specifikovat jako dvůr obdélného půdorysu, který byl současně s kostelem opevněn zdí a patrně příkopem. Identifikován byl i vstup chráněný bránou. Ve dvoře průzkum odhalil minimálně jednu budovu charakteristickou pro rytířské komendy, kterou označil jako dvojpodlažní (*ibidem*, 77, 83).

Pokud se vrátíme ke kostelu Panny Marie pod řetězem a přilehlé severní kapli, závažnou otázkou představuje časové zařazení výstavby protaženého chóru (tedy o druhou fázi výstavby studovaného prostoru). I v případě protaženého chóru se zachovalo malé množství bližší hodnotitelných architektonických detailů. Jde především o profilaci vítězného oblouku, která je tvořena vyžlabeným okoseným pasem, fragmenty okenních ostění, tedy válcové pruty okenních ostění s navazujícím výžlabkem a konečně štítky opěrných pilířů. Profilace patky prutu okenního ostění byla tvořena dvěma drobnými oblouky. Dolní oblounek, poněkud většího průměru, přecházel prostřednictvím zářezu v další drobnější obloun, na který navazoval výžlabek.

Co se týče vlastní dispozice presbytáře, je zajímavý především jeho závěr, který je tvořen šesti stranami desetiúhelníka. V ose presbytáře byl užit opěrný pilíř. S časným příkladem takového závěru se setkáváme již ve 13. století u konventního kostela cisterciáček v Himmelpforten (nedaleko Soest; LEDEBUR 1977, 36). Takový typ závěru presbytáře nalezneme v domácím prostředí u sakrálních staveb vznikajících v lucemburském období. Závěrem o šesti stranách desetiúhelníka a opěrákem v ose byl opatřen chór kostela Nanebevzetí P. Marie a sv. Karla Velikého v samotné Praze (založen 1352; BENEŠOVSKÁ 2009, 145, 146). Podobně utvářený je i presbytář další pražské svatyně, totiž farního kostela P. Marie před Týnem, jenž vyrůstal zejména po polovině 14. století (*ibidem*, 150). Srovnatelné řešení závěru zjišťujeme i jinde. Obdobně byl zakončen například východní chór naumburského dómu (dokončeno asi kolem roku 1330), ale lze uvést i další příklady (Polička – farní kostel; LEDEBUR 1977, 45). Tento typ závěru našel uplatnění rovněž u středního chóru kostela sv. Mikuláše v Jaroměři (BENEŠOVSKÁ 2009, 188). Konečně motiv opěráku v ose chóru obecně nalézáme v parléřovské tvorbě (např. *ibidem*, 166).

Lapidární tvar stříšek opěráků, obdobně jako profilace vítězného oblouku, neumožňuje bližší dataci presbytáře kostela Panny Marie pod řetězem. Výraznějším prvkem je soklík a patička prutů okenního ostění, která spočívá na okenním bankálu. S patkami a soklíky okenních prutů se setkáváme u nás od nástupu klasické gotiky. Důležité ovšem je, že patky a soklíky okenních prutů nalézáme u nás ještě na počátku a v polovině 14. století (Kutná Hora – sv. Jakub – chór, Praha – dům U Kamenného zvonu – cf. BENEŠOVSKÁ 2010, 66 aj.).

Nelze skutečně vyloučit, že zahájení výstavby chóru (spolu se zahájením budování trojlodí) lze položit až do druhého či třetího desetiletí 14. století (BENEŠOVSKÁ 1999b, 31). Již dříve bylo upozorněno na možnost, že podnětem k výstavbě nového kostela byl zisk majetku zrušeného řádu templářů (VILÍMKOVÁ 1964, 51). K převzetí templářského majetku johanity jistě došlo právě v Čechách, zatímco na Moravě se stal předmětem politických machinací patrně prostřednictvím Bertolda z Henneberka (MITÁČEK 2003, 154, 163). Otázkou je, zda výstavba protáhlého presbytáře nebyla zahájena teprve za převora Michala z Týnce (prvně je jako převor uveden v roce 1325). Zdá se, že právě ve třicátých letech 14. století, kdy máme doloženy transakce ve prospěch pražského konventu, končí doba významných řádových zisků (*ibidem*, 158, 159). V pokročilém 14. století máme doloženu spíše konsolidaci staršího vlastnictví a stabilitu poměrů (MITÁČEK 2005, 128).

Z hlediska stavebních dějin kostela Panny Marie pod řetězem bývají za důležité považovány především tři zprávy. První z nich se týká obchodní transakce v roce 1371, bezpečně dokazující stavební činnost v klášterním areálu. M. Vilímková se domnívala, že posledně uvedený pramenný

údaj je možné vztahovat k výstavbě chrámu (VILÍMKOVÁ 1964, 51). Výstavby kostela se týká i znění listiny z roku 1376, kdy řád vymáhal prostředky na stavbu kostela (VILÍMKOVÁ 1964, 52). Za důležitou zmínku, z pohledu stavebních dějin kostela, je někdy považována zpráva z roku 1378, že do kostela P. Marie bylo přeneseno mrtvé tělo Karla IV (TOMEK 1872, 21). Je pravděpodobné, že již tehdy stál presbytář kostela (cf. VILÍMKOVÁ 1964, 53; VLČEK/SOMMER/FOLTÝN 1997, 458; KALINA/KOŤÁTKO 2004, 155).

Co se týká pozdně středověkých úprav kostela Panny Marie pod řetězem, pak již uvedené zazdění oken protaženého chóru (třetí stavební etapa studovaného prostoru) je pravděpodobně možné spojovat s jeho údajným zaklenutím v roce 1519 (TOMEK 1891, 35), které následovalo po (v pořadí druhém) požáru v roce 1503 (TOMEK 1872, 21; TOMEK 1891, 35; SCHOTTKY 1837, 79). Je pravděpodobné, že s touto stavební akcí souvisí i množství nalezených klenbových žeber o profilu dvojitě vyžlabeného klínu, zjištěných v druhé fázi přízdívek gotických oken protaženého chóru.

Pravděpodobně až o něco později než při posledně zmíněné úpravě presbytáře kostela Panny Marie pod řetězem, byly dodatečně k protaženému chóru přizděny opěráky v místě připojení severní kaple. Odpovídá by tomu charakter jejich zdiva, který se výrazně liší od zazdívek gotických oken protaženého chóru a nadezdívky koruny severní zdi kaple. Nelze vyloučit, že přizdění opěráků souvisí až s renesančními úpravami chóru, doloženými vesměs nepřímo na konci 16. století (VILÍMKOVÁ 1964, 55, 56). Do druhé poloviny 16. století je rovněž datováno jádro klenby stávajícího kostela (VLČEK 1999, 68). Ostatně i vizitace v roce 1610 popisuje kamennou klenbu v kostele P. Marie (VILÍMKOVÁ 1964, 57).

Další stavební proměnu severní kaple a přilehlého protaženého chóru Panny Marie pod řetězem (čtvrtá stavební etapa) představuje dodatečné podezdívání starších zdí (včetně podezdění dodatečně nadezdívky severní zdi kaple a dodatečně přizděných pilířů k severní zdi protaženého chóru), nepochybně v souvislosti se zaklenutím přízemí kaple. Vzhledem k charakteru klenby v přízemí kaple lze soudit, že tuto vlnu stavebních úprav lze dávat do souvislosti s raně barokními úpravami kostela. V tomto ohledu je zajímavá výpověď pramenů. Z nich vyplývá, že se v roce 1629 nacházela sakristie v havarijním stavu. Na základě rozhodnutí velkopřevora byla sakristie pravděpodobně opravena (VILÍMKOVÁ 1964, 60; srovnej též VLČEK 1999, 68). Navazující stavební úpravy kostela probíhaly po roce 1644. V roce 1654 byla dokončena obnova kostela, ale stavební práce pokračovaly i nadále (VILÍMKOVÁ 1964, 62).

V otázce datování páté stavební etapy v prostoru severní kaple a přilehlého protaženého chóru Panny Marie pod řetězem lze pouze s jistotou tvrdit, že následovala po raně barokní přestavbě kaple a po úpravách přilehlé partie protaženého chóru (pravděpodobně úpravy v 19. století).

Následující recentní úpravy utilitárního charakteru souvisí s adaptací severní kaple. Jsou zastoupeny především prolámaním tahového komína v severní obvodové zdi kaple.

LITERATURA A PRAMENY

- BENEŠOVSKÁ 1999a — Klára BENEŠOVSKÁ: Architektonický vývoj v době vrcholného středověku. In: Umělecké památky Prahy. Malá Strana. Pavel Vlček (ed.), Praha 1999, 28–30.
- BENEŠOVSKÁ 1999b — Klára BENEŠOVSKÁ: Malá Strana za Lucemburků a v době pozdní gotiky. In: Umělecké památky Prahy. Malá Strana. Pavel Vlček (ed.), Praha 1999, 31–33.
- BENEŠOVSKÁ 2009 — Klára BENEŠOVSKÁ: Hlava druhá. 1310–1420. In: Velké dějiny země koruny české. Tematická řada architektura. Petr Kratochvíl (ed.), Praha 2009, 105–309.
- BENEŠOVSKÁ 2010 — Klára BENEŠOVSKÁ: Dům U Kamenného zvonu jako městská královská rezidence. In: Královský sňatek, Eliška Přemyslovna a Jan Lucemburský – 1310. Klára Benešová (ed.), Praha 2010, 62–69.
- BINDING/UNTTERMANN 1985 — Gunther BINDING / Matthias UNTERMANN: Kleine Kunstgeschichte der mittelalterlichen Ordensbaukunst in Deutschland. Darmstadt 1985.
- ČIHÁKOVÁ 2003 — Jarmila ČIHÁKOVÁ: Kostel Panny Marie pod řetězem. In: Zdeněk Dragoun et al., Archeologický výzkum v Praze v letech 1999–2000. Pražský sborník historický 32, 2003, 296–350.
- DABROWSKA/TOMASZEWSKI 1966 — Elżbieta DABROWSKA / Andrzej TOMASZEWSKI: Recherches sur les Hospitaliers à Zagość en Pologne. Annales de l'Ordre souverain militaire de Malte 24, 1966, 27–32.
- DENKSTEIN 1935 — Vladimír DENKSTEIN: Děkanský kostel sv. Jiljí v Nymburce. Ročenka kruhu pro pěstování dějin umění za rok 1934. Praha 1935, 111–131.
- DRAGOUN 2002 — Zdeněk DRAGOUN: Praha 885–1310. Praha 2002.

- DRAGOUN 2009 — Zdeněk DRAGOUN: Vladislav a jeho stavby v Praze. In: Vladislav II., druhý král z Přemyslova rodu. K 850. výročí jeho korunovace. Praha 2009, 184–190.
- EMLER 1874 — Josef EMLER (ed.): Cosmae chronicon Boemorum cum continuatoribus. (= Fontes rerum Bohemicarum II.), Praha 1874.
- FIALA/PODLAHA 1902–1903 — Karel FIALA / Antonín PODLAHA: Zbytky původní románské stavby v Maltézském chrámu na Malé Straně v Praze. Památky archeologické a místopisné 20, 1902–1903, 177–184.
- FIALA 1907 — Karel FIALA: Kostel Matky Boží „pod řetězem“ s konventem rytířského řádu Johannitů. Architektonický obzor 6, 1907, 11–12, 14.
- GABRIEL/KRACÍKOVÁ 1997 — František GABRIEL / Lucie KRACÍKOVÁ: Středověké kostely v sondě severních Čech. In: Od knížat ke králům. Sborník u příležitosti 60. narozenin Josefa Žemličky, Eva Doležalová / Robert Šimůnek (eds.), Praha 1997, 309–324.
- JAN/JESENSKÝ 1996 — Libor JAN / Vít JESENSKÝ: K funkci a stavební podobě johanitských komend na Moravě. Průzkumy památek 3, 1996, 75–86.
- KALINA/KOŤÁTKO 2004 — Pavel KALINA / Jiří KOŤÁTKO: Praha 1310–1419. Praha 2004.
- JAN 1987 — Libor JAN: Pečeti rytířských duchovních řádů v Čechách a na Moravě 1189–1310. Zprávy Krajského vlastivědného muzea v Olomouci 246, 1987, 1–27.
- KOTLÁROVÁ 2002 — Simona KOTLÁROVÁ: Strakonický hrad – stavebně-historický vývoj. In: Vlastivědný sborník Strakonice, kapitoly z historie 1, 2002, 139–151.
- KOVÁŘ v tisku — Miroslav KOVÁŘ: Příspěvek k poznání raně gotické architektury kláštera cisterciáků v Hradišti nad Jizerou. In: Cisterciácký klášter Hradiště nad Jizerou. Miroslav Kovář (ed.), v tisku.
- KRÁSA 1982 — Josef KRÁSA: Nástěnná a knižní malba 13. století v českých zemích. In: Umění doby posledních Přemyslovců. Jiří Kuthan (ed.), Roztoky u Prahy 1982, 23–67.
- KROUPA 1987 — Pavel KROUPA: K některým problémům gotické architektury na Příbramsku. Vlastivědný sborník z Podbrdská 32–33, 1987, 31–44.
- KUTHAN 1972 — Jiří KUTHAN: Středověká architektura v jižních Čechách do poloviny 13. století. České Budějovice 1972.
- KUTHAN 1982 — Jiří KUTHAN: Architektura v přemyslovském státě 13. století. In: Umění doby posledních Přemyslovců. Jiří Kuthan (ed.), Roztoky u Prahy 1982, 181–351.
- KUTHAN 1983 — JIŘÍ KUTHAN: Počátky a rozmach gotické architektury v Čechách. Praha 1983.
- KYPTA/VESELÝ 2011 — Jan KYPTA / Jan VESELÝ: Kostel sv. Vavřince v Bedřichovicích – málo známá ukázka středověké architektury Podblanicka. Památky středních Čech 25, 2011, 3–22.
- LEDEBUR 1977 — Alkmar von LEDEBUR: Der Chormittelpfeiler. Zur Genese eines Architekturmotives des Hanns von Burghausen. Inaugural-Dissertation zur Erlangung der Doktorwürde der Philosophischen Fakultät der Ludwig-Maximilians-Universität zu München, Nürnberg 1977.
- LEHNER 1903 — Ferdinand Josef LEHNER: Dějiny umění národa českého. Díl 1, Doba románská, svazek 1, Architektura, část 1. Praha 1903.
- LEHNER 1905 — Ferdinand Josef LEHNER: Dějiny umění národa českého. Díl 1, Doba románská, svazek 2, Architektura, část 2. Praha 1905.
- LIBAL 1979 — Dobroslav LIBAL: Gotická architektura v Praze doby Karlovy. Staletá Praha 19, 1979, 45–66.
- LIBAL 2001 — Dobroslav LIBAL: Katalog gotické architektury v České republice do husitských válek. Praha 2001.
- MAŠÍN 1954 — Jiří MAŠÍN: Románská nástěnná malba v Čechách a na Moravě. Praha 1954.
- MAŠÍN 1977 — Jiří MAŠÍN: Malerei und Plastik der Romanik. In: Romanik in Böhmen. Erich Bachmann (ed.), München 1977, 138–234.
- MENCL 1948 — Václav MENCL: Praha románská. Praha, stavební a umělecký vývoj města. (= Osmera knih díl druhý), Praha 1948.
- MENCL 1951–1952 — Václav MENCL: Tvary klenebních žeber v české gotické architektuře. Zprávy památkové péče 11–12, 1951–1952, 268–281.
- MENCL 1969 — Václav MENCL: Praha. Praha 1969.
- MENCL 1974 — Václav MENCL: České středověké klenby. Praha 1974.
- MERHAUTOVÁ 1971 — Anežka MERHAUTOVÁ: Raně středověká architektura v Čechách. Praha 1971.
- MITÁČEK 2003 — Jiří MITÁČEK: Čeští johanité v prvních desetiletích vlády Lucemburků. Acta Musei Moraviae – Scientes sociales 88, 2003, 153–169.
- MITÁČEK 2005 — Jiří MITÁČEK: Čeští johanité 1367–1397 – správci a diplomaté. Česká johanitská provincie za správy Jana ze Zvířetic (1367–1371), knížete Ziemovita Těšínského (1372–1390) a Markolta z Vrutice (1391–1397). Časopis Národního muzea – řada historická 174, 2005, 113–135.
- MITÁČEK 2006 — Jiří MITÁČEK: Strakonice ve struktuře české provincie řádu johanitů za vlády Lucemburků (1310–1419). Jihočeský sborník historický 75, 2006, 40–61.
- PIŠA 1961 — Vladimír PIŠA: Jak rostla Praha. Nová poznání nejstaršího vývoje sídliště. In: Kniha o Praze 1961, Praha 1961, 49–63.
- POCHE 1982 — Emanuel POCHE: Umělecké památky Čech 4. Emanuel Poche (ed.), Praha 1982.
- POSPÍŠIL 2009 — Aleš POSPÍŠIL: Stavebně historický průzkum chrámu Nanebevzetí Panny Marie v Sedlcích. In: Sedlec. Historie, architektura a umělecká tvorba sedleckého kláštera ve střeoevropském kontextu kolem roku 1300 a 1700. Praha 2009, 369–384.

- RICHTER 1932 — Václav RICHTER: Maltézský kostel P. Marie na Malé Straně v Praze ve středověku. Památky archeologické 38, 1932, 40–62.
- SCHOTTKY 1837 — Julius Max SCHOTTKY: Prag, wie es war und wie es ist. Band II. Prag 1837.
- SOMMER 1991 — Jan SOMMER: Poznámky k jihočeské architektuře doby kolem roku 1300. Výběr z prací členů historického klubu při Jihočeském muzeu v Českých Budějovicích 28, 1991, 101–110.
- STEFAN 1936 — Oldřich STEFAN: Pražské kostely. Praha 1936.
- SVOBODA 2001 — Miroslav SVOBODA: Hospodaření strakonické komendy johanitů do poloviny 15. století. Časopis Národního muzea – řada historická 170, 2001, 1–21.
- SVOBODA 2003 — Miroslav SVOBODA: Nástin majetkového vývoje řádu johanitů v Čechách v předhusitské době. In: Ad vitam et honorem. Profesoru Jaroslavu Mezníkovi přátelé a žáci k pětasedmdesátým narozeninám. Brno 2003, 546–558.
- SVOBODA 2010 — Miroslav SVOBODA: Páni ze Strakonice. Vládcí Prácheňska a dobrodinci johanitů. Praha 2010.
- TOMEK 1872 — Václav Wladivoj TOMEK: Základy starého místopisu Pražského III–IV. Praha 1872.
- TOMEK 1891 — Václav Wladivoj TOMEK: Dějepis města Prahy 8. Praha 1891.
- TOMEK/MOCKER 1892 — Václav Wladivoj TOMEK / Josef MOCKER: Klášter blahoslavené Anežky v Praze. Praha 1892.
- VARHANIČ/KYNČL 2006 — Jiří VARHANIČ / Josef KYNČL: Chórová věž na dřevěném roštu. In: Dějiny staveb. Petr Rožmberský (ed.), 2006, 25–32.
- VILÍMKOVÁ 1964 — Milada VILÍMKOVÁ: Dějiny kostela. In: Stavebně historický průzkum Prahy, Malá Strana, čp. 485/III. Jan Muk / Milada Vilímková, Pasportizace SÚRPMO, strojopis, Praha 1964, 48–72.
- VILÍMKOVÁ 1966 — Milada VILÍMKOVÁ: Urbanistický vývoj území maltézské jurisdikce. Pražský sborník historický 3, 1966, 72–85.
- VLČEK 1999 — Pavel VLČEK (ed.): Umělecké památky Prahy. Malá Strana. Praha 1999.
- VLČEK/SOMMER/FOLTÝN 1997 — Pavel VLČEK / Petr SOMMER / Dušan FOLTÝN: Encyklopedie českých klášterů. Praha 1997.

ZUSAMMENFASSUNG

GLOSSEN ZUR BAUENTWICKLUNG DER NÖRDLICHEN KAPELLE UND DES CHORS DER MARIENKIRCHE UNTER DER KETTE IN PRAG-KLEINSEITE

Der Beitrag bringt die Schlüsselsituationen zur Erkenntnis der baulichen Anordnung und Entwicklung des gotischen Chors und der anliegenden Nordkapelle der Kirche der Mutter Gottes unter der Kette im Areal der seit der Zeit des Königs Wladislaw I., d. h. seit dem 12. Jahrhundert ausgebauten Johanniterkommende herbei. Den Beleg der ältesten frühgotischen Umwandlung der Konventsgebäude stellen die Gewölberippenfragmente wohl aus dem zweiten Viertel des 13. Jahrhunderts dar, die haben der Ausstattung der älteren (romanischen) oder dem Ausbau des neuen Chors der Konventskirche angehören mögen, an den die Kapelle dann angebaut worden wäre. In der nachfolgenden frühgotischen Bauetappe entstand die bemerkenswerte zweigeschossige Nordkapelle, deren Ausbau sich in das letzte Drittel des 13. Jahrhunderts einordnen lässt. In der Kapelle wurde bei der gründlichen historischen Bauforschung in der nördlichen Mauer ein frühgotisches Fenster mit tiefer Auskehlung an der Außenseite und erhaltener Profilierung neuidentifiziert. Aus den Konstruktionen der Kapelle stammt wohl auch das nachträglich in der Aufmauerung der Kapellennordmauer eingemauerte Strebepfeilerdächlein. Am ehesten gegen Anfang des 14. Jahrhunderts folgte die Erbauung des heutigen Kirchenchors. Das Chormauerwerk wurde auf der Südmauer der Kapelle gegründet, deren Ausbau aber dem Bau des länglichen Chors zeitlich nicht zu viel vorausgegangen werden mochte. Die nördliche Chormauer war ursprünglich bei der Kapelle nicht mit Strebepfeilern versehen, am westlichen Ende der nördlichen Chormauer identifizierte man einen, ohne Zweifel an Stelle des provisorischen Chorabschlusses an die nördliche Chormauer angelehnten Strebepfeiler. Die frühgotische Kapelle wurde schon bei dem massiven spätgotischen oder renaissancezeitigen, aber vor allem bei dem frühbarocken Umbau umgestaltet, der den ursprünglichen Charakter der Kapelle verwischte.

Unter den weiteren Funden aus dem Kirchenraum ist es erforderlich das romanische Mauerwerk der südlichen Mauer vom quadratischen Mittelchor der ersten romanischen Basilika unter dem Westteil der Chorsüdmauer sowie die wohl aus der spätgotischen Chorgewölben stammenden Gewölberippenreste zu erwähnen.

Abb. 1. Prag 1-Kleinseite, Kirche der Mutter Gottes unter der Kette. Situation der nördlichen Kapelle an der Nordseite des Chors. Nach VLČEK (ed.) 1999.

Abb. 2. Prag 1-Kleinseite, Kirche der Mutter Gottes unter der Kette. Kapelle an der Nordseite des Chors, Steinmetzzeichen am geradlinigen Gewände eines gotischen Fensters in der Nordmauer.

Abb. 3. Prag 1-Kleinseite, Kirche der Mutter Gottes unter der Kette. Kapelle an der Nordseite des Chors, Lageplan der dokumentierten Mauerwerkteile.

Abb. 4. Prag 1-Kleinseite, Kirche der Mutter Gottes unter der Kette. Kapelle an der Nordseite des Chors, Bauaufnahme der Mauerkrone der Kapellennordmauer. Inneres (südliches) Mauerhaupt des Umfassungsmauerwerks.

Abb. 5. Prag 1-Kleinseite, Kirche der Mutter Gottes unter der Kette. Kapelle an der Nordseite des Chors, Bauaufnahme des nördlichen Mauerhauptes der westlichen Partie des nördlichen Mauerteils mit Fragment eines frühgotischen Gewändes.

Abb. 6. Prag 1-Kleinseite, Kirche der Mutter Gottes unter der Kette. Kapelle an der Nordseite des Chors, Dachschieferbruchstück (wohl mittelalterlichen Ursprungs) aus der nachträglichen Aufmauerung der Nordmauer.

Abb. 7. Prag 1-Kleinseite, Kirche der Mutter Gottes unter der Kette. Kapelle an der Nordseite des Chors, Dachschieferbruchstück (wohl mittelalterlichen Ursprungs) aus der nachträglichen Aufmauerung der Nordmauer.

Abb. 8. Prag 1-Kleinseite, Kirche der Mutter Gottes unter der Kette. Kapelle an der Nordseite des Chors, Bauaufnahme des westlichen gotischen Fensters des länglichen Chors und des angeschlossenen Mauerwerks der Kapellensüdmauer im Dachraum.

Abb. 9. Prag 1-Kleinseite, Kirche der Mutter Gottes unter der Kette. Kapelle an der Nordseite des Chors, Terrainskizze der zugänglichen Profilierung der (sehr wahrscheinlich spätgotischen) Gewölberippen, die in der „zweiten Phase“ der Einmauerung der gotischen Fenster an der Nordseite des verlängerten Kirchenchors. Analogische Bauglieder befinden sich auch in der Einmauerung der südlichen Chorfenster.

Abb. 10. Prag 1-Kleinseite, Kirche der Mutter Gottes unter der Kette. Kapelle an der Nordseite des Chors, Lageplan für die Bauaufnahme der südlichen Abschlussflanke.

Abb. 11. Prag 1-Kleinseite, Kirche der Mutter Gottes unter der Kette. Kapelle an der Nordseite des Chors, Bauaufnahme der südlichen Abschlussflanke im Anschluss an den verlängerten Kirchenchor.

Abb. 12. Prag 1-Kleinseite, Kirche der Mutter Gottes unter der Kette. Kapelle an der Nordseite des Chors, Berührung der südlichen Flanke des Kapellenabschlusses und der Nordwand des verlängerten Kirchenchors samt der grundlegenden Analyse der Befundsituation.

Abb. 13. Prag 1-Kleinseite, Kirche der Mutter Gottes unter der Kette. Kapelle an der Nordseite des Chors, Schnitt über den Rest der Gewändeprofilierung des gotischen Fensters vom verlängerten Kirchenchor.

Abb. 14. Prag 1-Kleinseite, Kirche der Mutter Gottes unter der Kette. Kapelle an der Nordseite des Chors, Stabfuß vom Fenstergewände auf der Fensterbank. Deutliches Fragment vom zylindrischen Fußsockel.

Abb. 15. Prag 1-Kleinseite, Kirche der Mutter Gottes unter der Kette. Kapelle an der Nordseite des Chors, Westwand des kleinen Verbindungsgangs unter der Empore, sekundär eingemauerte Fragmente der frühgotischen Gewölberippen vom eiförmigen Querschnitt. Die Oberfläche trägt deutliche Fragmente des ursprünglichen roten monochromen Anstrichs. **A** – beschädigtes Fragment im Mauerwerk, **B** – Rippenfragmente, aus dem Mauerwerk herausgelöst.

Abb. 16. Prag 1-Kleinseite, Kirche der Mutter Gottes unter der Kette. Kapelle an der Nordseite des Chors, Gewändefragmentsprofilierung von einem, in der westlichen Partie der nördlichen Kapellenmauer gefundenen gotischen Fenster.

Abb. 17. Prag 1-Kleinseite, Kirche der Mutter Gottes unter der Kette. Der eingemauerte, am westlichsten situierte Nordmauerstrebepeiler vom verlängerten Kirchenchor (an der Stelle des vermuteten provisorischen Chorabschlusses). Am Pfeilerkörper deutliche, wohl spätgotische, z. T. aus Ziegeln gemauerte Plombe.

Abb. 18. Prag 1-Kleinseite, Kirche der Mutter Gottes unter der Kette. Westliche Partie der Südwand vom länglichen Kirchenchor. Deutliches gefugtes Mauerwerk aus kleinen Quadern mit nachträglich durchbrochenen Fensteröffnungen mit gotischen Gewänden.

Abb. 19. Prag 1-Altstadt, Kirche d. hl. Gallus. Ein Dachschieferbruchstück (wohl mittelalterlichen Ursprungs) aus der neuzeitigen Mauerplombe im nördlichen Kirchenturm.

Übersetzung Jindřich Noll

Práce vznikla v rámci plnění výzkumného cíle NPÚ „Archeologie. Průzkum a analýza nových historických pramenů k dějinám území ČR“ financovaného z institucionální podpory Ministerstva kultury na dlouhodobý koncepční rozvoj výzkumné organizace.

Mgr. Miroslav KOVÁŘ, Ph. D.
NPÚ ÚOP v hl. m. Praze
kovar@npu.praha.cz