

HOTEL PRAHA

Od architektonické soutěže po jeho uměleckou a uměleckořemeslnou výzdobu

HEDVIKA KŘÍŽOVÁ

Hotel Praha vznikl jako prominentní stavba v letech 1975–1982. Jeho velkoryse pojaté interiéry byly doplněny značným počtem uměleckých a uměleckořemeslných děl uznávaných autorů. Jedná se o lustry, lampy, skleněný vlys, nábytek a další. Tento okázale koncipovaný celek je nyní, po 31 letech, před demolicí. Objekt byl detailně zdokumentován a byla vyhledána dostupná archivní dokumentace.

HOTEL PRAGUE. FROM THE ARCHITECTONIC COMPETITION TO ITS ART AND CRAFT DECORATION.

Hotel Prague was founded on a lucrative site as a prominent building during 1975–1982. Its generously accommodated interiors were embellished by a great number of art and craft works, such as chandeliers, lamps, glass frieze, furniture etc. by respected interior design artists. This munificently designed complex awaits now, after 31 years, a demolition. The building was documented in detail and relevant archive documentation has been gathered.

Klíčová slova — Praha–Dejvice – architektura 2. polovina 20. století – umělecké řemeslo – sklo

Key words — Prague–Dejvice – 2nd half of the 20th century architecture – work of art – glass



Dokumentace a hodnocení hotelu Praha vznikly v rámci výzkumného úkolu Průzkum a prezentace architektury 19. a 20. století. V rámci něho je od roku 2012 postupně dokumentována moderní architektura 2. poloviny 20. století na území Prahy. Urychlené provedení dokumentace hotelu Praha vyplynulo ze zamýšleného záměru majitele na demolici tohoto objektu. V reakci na tuto skutečnost byl podán skupinou teoretiků, umělců, architektů a památkářů dne 25. února 2013 na Ministerstvo kultury České republiky podnět k zapsání objektu do seznamu nemovitých kulturních památek. Všechny tyto události vybízejí k předložení maxima informací a poznatků o budově samotné, o okolnostech jejího vzniku, o její stavbě a o vybavení interiéru. Od doby výstavby do současnosti bylo o hotelu Praha publikováno pouze minimum zpráv. Představují většinou hotel jako tajuplný a neznámý nebo reagovaly na zmíněný záměr její demolice (VOLF 2013). Z odborných publikací nalezneme zmínky o hotelu Praha v encyklopedických publikacích (SVOBODA/NOLL/SKALA 2006, 195–196; ULRYCH 2009). Jediný článek staršího data je z roku 1990 v tehdejší zpravodaji vědeckých, technických a ekonomických informací československého stavebnictví Stavební aktuality (AKTUALITY 1990).

Obr. 1. Praha 6-Dejvice, čp. 2450, Sušická 20. Celkový pohled na Hotel Praha od jihu (foto M. Kracík, 2013).

Lokalita

Objekt hotelu Praha (obr. 1),¹ čp. 2450, leží v katastru Dejvice, části zvané Hanspaulka. Toto území původně osázené vinicemi, na kterém se nacházelo pouze několik viničních usedlostí, se od 20. let 20. století změnilo na obytnou vilovou čtvrť s moderní výstavbou. Zástavba je charakteristická samostatně stojícími jedno- až dvoupatrovými, či řadovými rodinnými domy. Pro stavbu hotelu byl vybrán prostor bývalé Petschkovy zahrady, který zásadně ovlivnil celou koncepci návrhu. Terén bývalého veřejného parku se vzrostlou zelení na jihovýchodním okraji Dejvické kotliny, vytyčený ulicemi Na Viničních horách a Sušickou na severu a Evropskou na jihu, se svažuje k jihovýchodu a otevírá se směrem k hradčanskému návrší s nejtýpější pražskou architektonickou konfigurací.

Návrh

V roce 1971 byla vypsaná architektonická soutěž na návrh budovy reprezentativního vládního hotelu s kongresovým centrem na předem přesně vymezeném území. Vyzvána byla mimo jiné i Fakulta stavební a její pedagogové oboru Architektury a urbanismu pražské ČVUT,² která zaujala svým návrhem a v této soutěži vyhrála. Autorský tým podepsaný pod původním návrhem vedl Jaroslav Paroubek (* 16. 6. 1921 – † 26. 9. 1997). Spolu s ním se na návrhu podílel jeho tehdejší asistent Arnošt Navrátil (* 1940), oba z katedry architektonické tvorby. Dále pak děkan katedry architektonické tvorby Jan Sedláček a vedoucí katedry urbanismu Luděk Todl (* 24. 12. 1919 – † 2. 7. 1995).

Obr. 2. Praha 6-Dejvice, čp. 2450, Sušická 20. Původní soutěžní návrh vítězného týmu architektů Paroubek/Sedláček/Navrátil/Todl. Objem hotelu byl dle původního zadání větší o velké konferenční a sjezdové prostory nacházející se v suterénu a přízemí ze severní strany (foto archiv prof. A. Navrátila).



Forma objektu ve vazbě na terén opakuje tvar jeho vrstevnic jak v půdoryse, tak ve výškovém řešení. Objem hotelu byl dle původního zadání větší o velké konferenční a sjezdové prostory nacházející se v suterénu a přízemí ze severní strany (obr. 2). Od návrhu a realizace tohoto záměru bylo upuštěno zadavatelem poté, co bylo rozhodnuto o vystavění velkého kongresového centra na hraně svahu nad Nuselským údolím.³ Tyto původně navržené prostory zabíraly velkou

- 1 Základní údaje o objektu: Počet pokojů: 116 (44 jednolůžkových, 32 dvoulůžkových, 8 velkých a 32 malých apartmá); celkový obestavěný prostor: 205 240 m³; celková užitková plocha: 53 835 m²; zastavěná plocha: 11 900 m²; rozloha pozemku: 73 000 m².
- 2 V roce 1960 došlo ke sloučení několika fakult ČVUT a vznikla Fakulta stavební, Studijní směr Architektura a urbanismus byly jako šestileté studium vyučovány samostatně teprve od 3. ročníku po ukončení společné výuky v prvních dvou ročnících. V závěru studia obdrželi studenti tradiční titul – inženýr architekt. V roce 1976 vznikla samostatná Fakulta architektury, studijní směr Pozemní stavitelství zůstal součástí velké Fakulty stavební (sine 2013).
- 3 Palác kultury byl vystavěn v letech 1976–1981. I zde se uplatnila v interiéru řada uměleckořemeslných děl textilní tvorby (tapiserie, opony, závěsy, záclony, koberce), sklářství (osvětlovací tělesa, prostorové předěly i solitérní díla), keramické

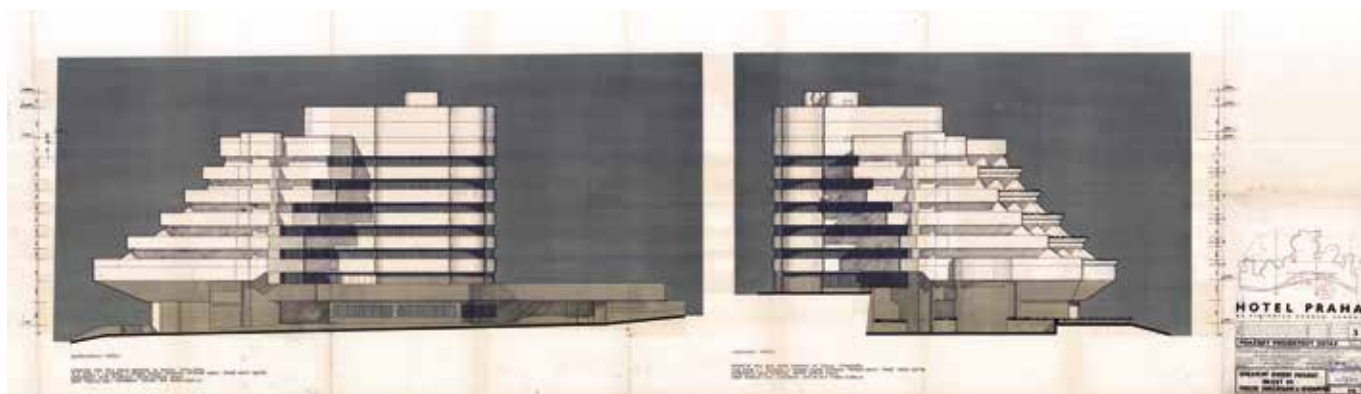
část prostranství před hlavní severní fasádou a této funkci byly přizpůsobeny příjezd a vstupy do objektu. Další navrhovaná, ale později upuštěnou myšlenkou byla realizace kavárny na střeše celého hotelu. Tato kavárna, či restaurace, měla tvořit jakýsi „altánek“ na samém vrcholu stavby, s pochopitelně nejlepším výhledem směrem na panorama Pražského hradu. I když se jednalo, při všech těchto pozdějších úpravách, o objemově a kapacitně značně rozsáhlé změny, nedotkly se



Obr. 3. Praha 6-Dejvice, čp. 2450, Sušická 20. Pohled na stavbu objektu s patrným použitím kombinace ocelové konstrukce, příhradových nosníků a železobetonových stropních desek (foto archiv prof. A. Navrátila).

v zásadě samotné podstaty navržené stavby. Ta si zachovala od prvních dochovaných návrhů svojí charakteristickou zvlněnou podobu se stupňovitým uspořádáním (obr. 3, 4).

Po udělení 1. ceny v soutěži a výše zmíněné redukci stavebního programu byla zpracovávána studie. V této době byl základní kolektiv autorů rozšířený o architekta Radko Černého, tehdy



ředitele Pražského projektového ústavu a jeho generálního projektanta. Tento krok měl zajistit plynulý přechod rozpracované studie v samotný projekt.

Návrhy ostatních architektů, kteří se zúčastnili soutěže, pojednávaly budovu hotelu převážně jako výškovou stavbu čnicí nad údolím, tedy zcela necitlivě k dotčené lokalitě a výškové hladině okolní zástavby.

Projekt

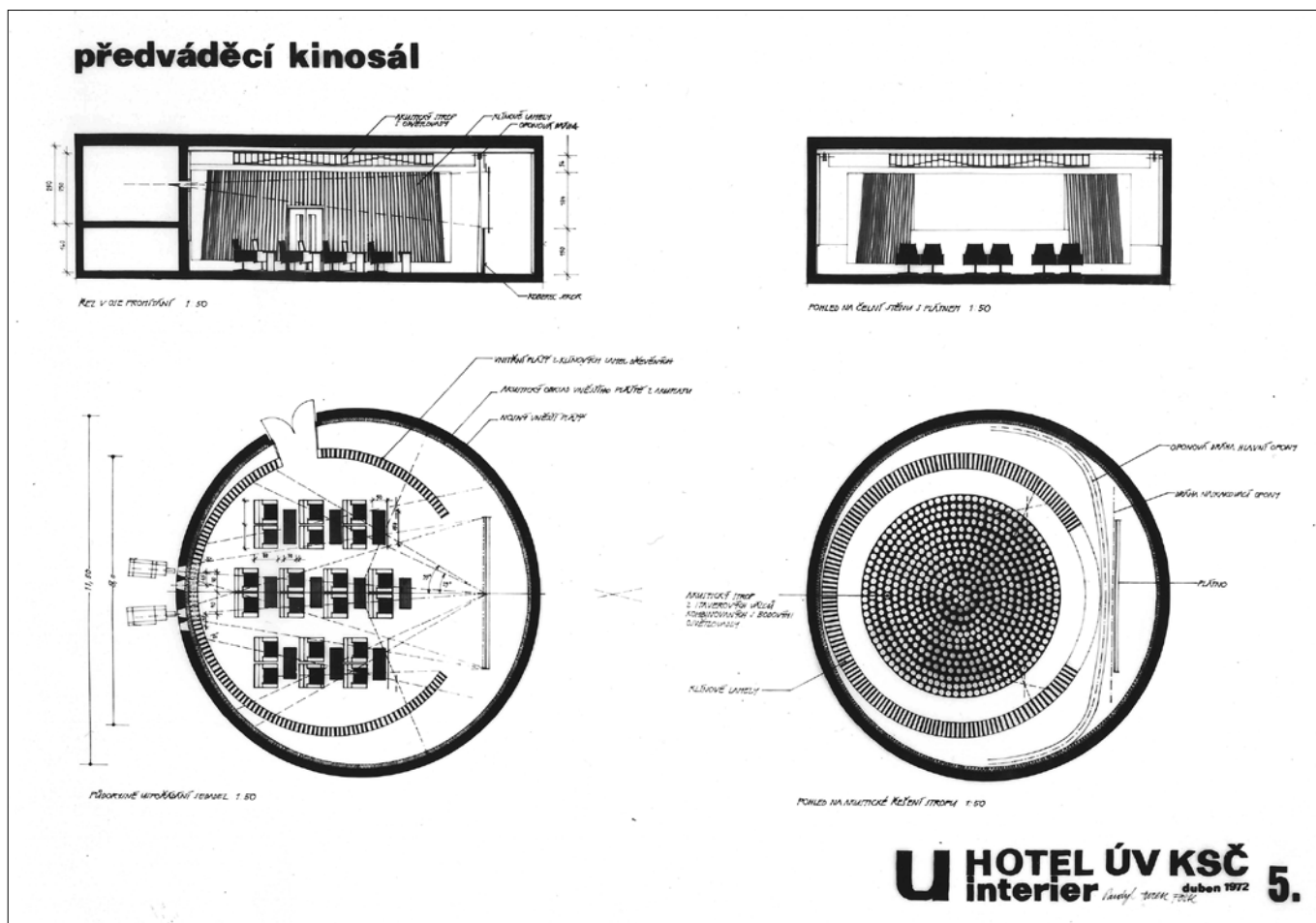
Vypracováním projektu samotné stavby byl pověřen, jak bylo již výše uvedeno, Pražský projektový ústav a hlavním architektem projektu se stal zmiňovaný architekt Radko Černý. Členy projekčního týmu dále tvořili hlavní inženýr Jaroslav Švec, Josef Polák (fontána, vrátnice, oplocení), Květoslav Příbyl (jižní objekt – skleník, garáže), interiéry navrhovali Zdeněk Wasserbauer, Věkoslav Pardyl, Zdeněk Hřivnáč (společenské prostory), Milan Reichl (apartmány), Jiří Turek a Karel Fořtl.

Spolupráce původního týmu, zpracovávajícího návrh stavby na všech dalších fázích projektu až do realizace stavby, s Pražským projektovým ústavem, byla velice úzká. Autoři docházeli přímo do projektové kanceláře Pražského projektového ústavu v Libni, kde po několik roků spolu s architektem Radko Černým téměř denně pracovali, někdy i dlouho do noci.

S projektem samotným a návrhem konstrukce hotelu měli co do činění i další členové tehdejší Stavební fakulty, kteří napomáhali s řešením problémů vznikajících s přípravou projektu na půdě

stěny, nástěnná malba, dřevorezba atd.

Obr. 4. Praha 6-Dejvice, čp. 2450, Sušická 20. Původní architektonický návrh architektů Paroubek/Sedláček/Navrátil/Todl s charakteristickým stupňovitým uspořádáním (foto archiv prof. A. Navrátila).



Obr. 5. Praha 6-Dejvice, čp. 2450, Sušická 20. Původní návrh uspořádání a výbavy kinosálu. Podepsáno Pardyl/Turek/Fořtl (foto archiv prof. A. Navrátila).

Pražského projektového ústavu. Jedním z nich byl Ladislav Nováček,⁴ který vypočítal matematicky rovnice na vynesení křivek, které se v soutěžním návrhu kreslily několik dnů od ruky. Tím došlo ke značnému urychlení práce na jednotlivých částech projektové přípravy. Dalším z konzultantů byl Jiří Kracík, který se podílel na konceptu nosné ocelové konstrukce. Ta nahradila monolitický beton původně navrhovaný jako nosnou konstrukci v soutěžním návrhu.

Jednotliví pracovníci týmu Pražského projektového ústavu soustředění v Atelieru 8, který se zabýval výhradně prací na projektu hotelu Praha, se specializovali většinou jen na jednotlivé dílčí části projektu. Tento styl práce měl, dle některých tehdejších projektantů Pražského projektového ústavu, za cíl znejasnění poznání dispozic a uspořádání hotelu jako celku, snad z bezpečnostních důvodů. Josef Polák měl na starosti část projektu zabývající se vrátnicí a vstupem pro zaměstnance, oplocením včetně hlavní vjezdové brány a fontánou na jižní terase hotelu. Vedoucím skupiny projektující objekty při jižním okraji pozemku, mezi které patří například skleník a garáže, byl Květoslav Příbyl. Architekt Květoslav Příbyl se rovněž podílel i na vytváření podoby pokojů. Interiéry všech částí hotelu byla věnována velká pozornost po celou dobu utváření projektu i dále pak při realizaci stavby. Již v architektonických návrzích z dubna 1972, jsou interiéry detailně řešeny architekty Věkoslavem Pardylem, Karlem Fořtem a Jiřím Turkem. V detailu navrhují vybavení nábytkem jednotlivých hotelových apartmánů, ale i rozložení a uspořádání kongresového sálu a kinosálu (obr. 5). V dalších letech ve spolupráci s Pražským projektovým ústavem se interiéry dále zabývali mimo jiné Zdeněk Wasserbauer (společenské prostory), Zdeněk Hřivnáč (společenské prostory) a Milan Reichl (apartmány).

Výstavba

Generálním dodavatelstvím stavby byly pověřeny Pozemní stavby Brno. Základní kámen byl položen v roce 1975, tedy čtyři roky po vypsání soutěže a stavba byla ukončena na sklonku

4 Ladislav Nováček mimo jiné spolupracoval na technickém provedení ještědského vysilače.



Obr. 6. Praha 6-Dejvice, čp. 2450, Sušická 20. Stavební jáma objektu s ohraničením po obvodě pilotovými stěnami (foto archiv prof. A. Navrátila).

Obr. 7. Praha 6-Dejvice, čp. 2450, Sušická 20. Pohled na stavbu objektu, část podhledu budoucí terasy při zahradě (foto archiv prof. A. Navrátila).

roku 1980 s tím, že k obývání byl celý objekt připraven v květnu 1981.⁵ Založení celého objektu bylo navrženo na pilotách. Stavební jáma je po obvodě ohraničena pilotovými stěnami a v místech, kde křemence zasahují 1,5–2 m pod terén, zárubňovými zdmi se založením na plošných základových patkách (obr. 6). Odvoz zeminy z takto rozsáhlé stavby byl prováděn na skládku do lokality obce Tursko severně od Prahy. Tato navážka je zdá se patrná jihozápadně od obce Tursko ještě dnes. Konstrukce nadzemní části hotelu je ve své podstatě dosti neobvyklá a v době svého vzniku nebyla běžně užívaná. Jedná se o kombinaci ocelové konstrukce, příhradových nosníků, s železobetonovými stropními deskami (obr. 7). „Hlavním nosným prvkem ocelové konstrukce hotelu je 24 příčných příhradových nosníků umístěných v osových vzdálenostech 7,50 m a 5,70 m. Každý nosník je uložen na jednom vetknutém a jednom kloubově uloženém sloupu. Podélná ztužidla jsou umístěna mezi sloupy 15–16–17 u vetknutých sloupů a mezi kyvné sloupy 16–17. K hlavní části budovy přiléhají tři věže, každá opatřená samostatným svislým ztužením. V ose 9 je vytvořena dilatace.

Stropní deska tloušťky 6 cm je uvažována železobetonová spřažená se stropnicemi z válcovaných I-nosníků. Jako ztraceného bednění je použito pozinkovaných trapez VSŽ o výšce 5 cm. Obvodové zdivo suterénu je vyzděno z cihel plných CP. Dále jsou z cihel CP vyzděny požární zdi. Ostatní nosné zdivo je vyzděno z příčně děrovaných kvádrů CDK. Zdivo výtahových šachet je provedeno jako hrázděné z cihel CDm. Kruhové vyzdívký kina a konferenčního sálu jsou z cihel CDm.



Obr. 8. Praha 6-Dejvice, čp. 2450, Sušická 20. Celkový pohled na experimentální buňku (foto M. Kracík, 2013).

Obr. 9. Praha 6-Dejvice, čp. 2450, Sušická 20. Pohled na experimentální buňku, terasa s přípravou osázení zelení (foto archiv prof. A. Navrátila).

Pokojevé příčky jsou provedeny jako montované příčky CALSILOX. Chodbové stěny jsou řešeny jako požární z ocelové konstrukce, oboustranně EZALIT a skelná vata uvnitř. Pohledově obložené jilmem“ (ŠVEC, 1980). Nejedná se tedy o železobetonový skelet, jak je mnohde mylně uváděno (např. ŠVEC, 2013), i když o tomto druhu konstrukce bylo také původně uvažováno.

Ojedinelým postupem při výstavbě hotelu byla i tzv. ověřovací hotelová buňka. Ta dodnes stojí o něco níže pod budovou hotelu, v zahradě na jihovýchodním okraji pozemku a sloužila ke

⁵ Byl tedy připraven přesně podle plánu k ubytování účastníků sjezdu Komunistické strany, konaném v Paláci kultury v květnu 1981.

zkoušení materiálů a technologií „nanečisto“, přímo na stavbě. Protože byla stavba konstrukčně ojedinělá a náročná, bylo třeba jednotlivé postupy předem ověřovat. Nermalou roli jistě hrály vysoké požadavky zadavatele (ÚV KSČ) a téměř neomezené finanční možnosti stavby. Byla zde kompletně provedena montáž jednoho travé ocelové konstrukce i montáž pláště z betonových panelů s povrchem z alitových keramických tvarovek. Experimentálně se v této buňce osazovaly kontejnery s terasovou zelení a prováděl výzkum způsobu zalévání (obr. 8, 9).

Dispoziční uspořádání

Celá budova hotelu zabírá plochu o rozloze 11 900 m², na nepravidelném zvlněném půdorysu s přisazenými třemi válcovými věžemi při severní fasádě.⁶ Vzhledem k utváření prostoru a terénu okolí byl navržen hotel ve své lůžkové části jako dvoutrakt s pokoji na jihovýchod, s výhledem na Hradčany. V řezu budova navazuje na spád terénu terasami před pokoji ustupujícími o nestejný interval, čímž vzniká plynulý přechod z prostoru zahrady do hmoty budovy. Terasy jsou navrženy se sadovou úpravou tak, aby zeleň rozsáhlé zahrady opět pokračovala jako přední (jižní) fasáda objektu.

Společenské prostory (jídlna, snídárna, salonky, klubovny, bazén a herny) jsou umístěny pod lůžkovou částí v 1. suterénu, a přes terasu mají rovněž přímý kontakt se zahradou. Hlavní vstup do hotelu se nachází v přízemí, ze severozápadní strany, a navazuje na prostorové vertikální spojení schodištěm s 1. suterénem tak, aby se pohledově uplatnil průhled až do zahrady a na kašnu na terase a bylo tak vytvořeno těsné funkční spojení se snídarkou a celým společenským patrem.

V úrovni přízemí na hlavní vstup navazují boční foyery, spojující tento prostor s vertikálními komunikacemi hlavních apartmánů, umístěných v krajních polohách stavby. Tyto foyery jsou současně použity jako nástupní a rozptylové prostory na západní straně pro konferenční sál a salonky v 1. suterénu, na východní straně pro kino pro 100 osob v přízemí a pro bazén, saunu a herny v 1. a 2. suterénu. Jídelní salonky v 1. suterénu mají vlastní foyer a jsou dispozičně řešeny tak, aby bylo možno jejich spojením vytvořit banketní sál. Salonky mají malé předsálí a přiléhá k nim velký ofis s přípravkami propojenými přímo k výdeji u hlavní kuchyně. Snídárna přiléhá k prosklenému válci zimní zahrady a v jejím prostoru bylo navrženo klidové posezení u zasklené stěny jižní fasády. Lůžková část zabírá 5 pater. Hlavní apartmány, 4–6 pokojové, jsou zcela odděleny od ostatní ubytovací části, mají vlastní příjezdové komunikace, vlastní výtahy a schodiště. Ostatní lůžková část je řešena tak, že v 1.–4. patře je skladba 1 lůžkových pokojů, 2 lůžkových pokojů a 2 lůžkových apartmánů stejná a v 5. patře jsou převážně 1 lůžkové a 2 lůžkové pokoje. Všechny pokoje mají před sebou, směrem na jih do zahrady, terasy a květníky s terasovou zelení, jak bylo již zmiňováno výše. Výrobní a skladová zařízení byla navržena dle vazeb k ostatním provozům v 1., 2. a 3. suterénu. Administrativní část je umístěna v 1. patře a v přízemí. Vstup zaměstnanců je do 1. suterénu na východě.

Obvodový plášť

Obvodový plášť, jak již bylo několikrát zmíněno, je tvořen keramickým obkladem. Podnož hotelu v úrovni přízemí je provedena v keramice v tmavých zemitéch odstínech obdélného tvaru, tzv. kabřincovém obkladu. V části nad přízemím tvoří fasádu panely s povrchem ze speciálních matných bílých keramických tvárnic se svislou kanelurou, vyrobených podle návrhu výtvarníka Štěpána Kotrby (obr. 10, 11). Panely mají maximální šířku 60 cm, velikost jedné keramické tvárnice, tvarovky, je 20 × 20 cm. Těchto tvarovek se na fasádě střídá 9–10 typů v kombinacích. Výrobu tvarovek pro fasádu provedl závod Zbůh Přeštice, pobočka Horní Bříza. Jednotlivé sestavy obkladů a osazení panelů bylo před samotným prováděním na stavbě zkušeno a testováno na výše zmíněné experimentální buňce.

Směrem do zahrady je v úrovni 1. suterénu jižní fasáda celoprosklená se vstupy do jednotlivých společenských místností. Před touto prosklenou částí se rozkládá rozlehlá terasa s fontánou, jež byla vytvořena podle návrhu architekta Josefa Poláka (obr. 12). Terasa je z velké části kryta zvlněným zastřešením, které je součástí podhledu předsazeného přízemí. Podhled je tvořen aluminiovými lamelovými pásy, jež plynule přechází i do přilehlých interiérových prostor (obr. 13).

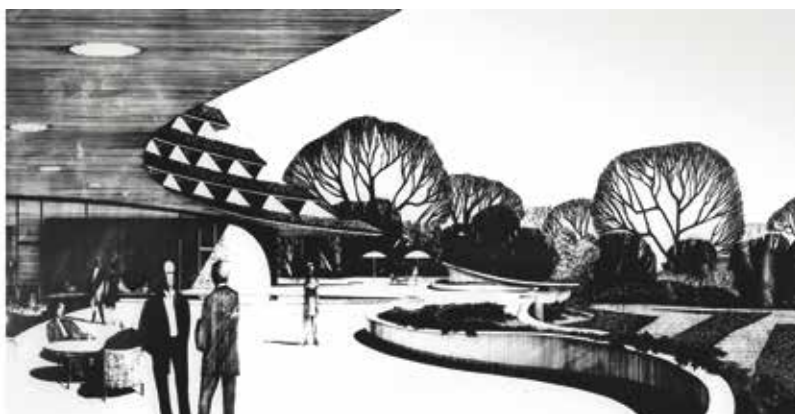


Obr. 10. Praha 6-Dejvice, čp. 2450, Sušická 20. Detail keramického obkladu obvodového pláště objektu dle návrhu Š. Kotrby. Jižní fasáda 6. NP (foto autorka, 2013).

6 Údaje uvedené podle Technické zprávy (Švec 1980).



Obr. 11. Praha 6-Dejvice, čp. 2450, Sušická 20. Pohled na obvodový plášť objektu po dostavbě. Severní část s hlavním vstupem do hotelu (foto archiv prof. A. Navrátila).



Obr. 12. Praha 6-Dejvice, čp. 2450, Sušická 20. Pohled na terasu při jižní fasádě s fontánou. Architektonický návrh fontány podepsán arch. J. Polákem (foto autorka, 2013).

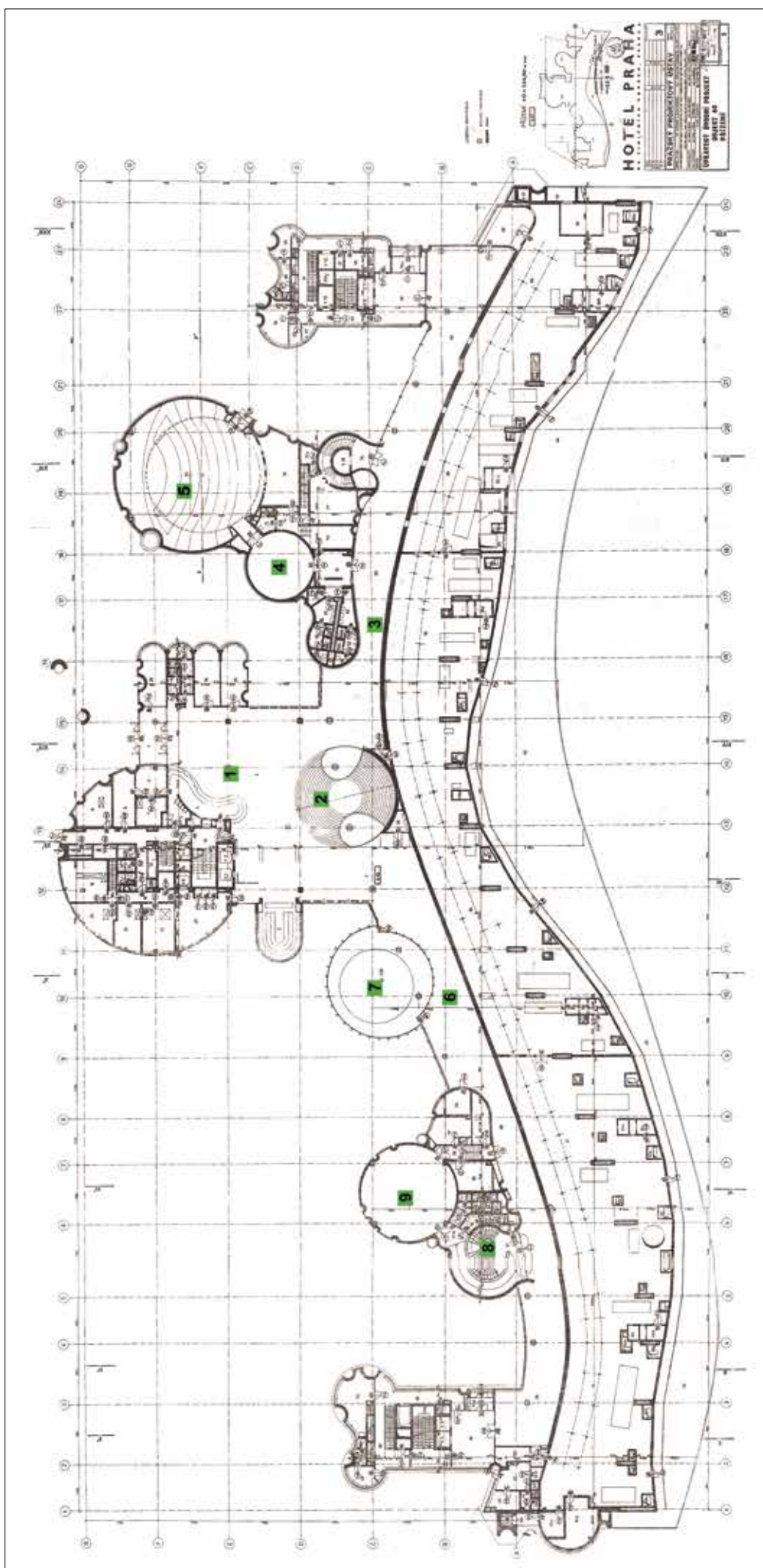
Obr. 13. Praha 6-Dejvice, čp. 2450, Sušická 20. Kresba jižní terasy od prof. A. Navrátila pro soutěžní návrh (foto archiv prof. A. Navrátila).

Společenské prostory

Kromě zajímavé konstrukční stránky celého objektu je velice pozoruhodné jeho uměleckořemeslné vybavení a výzdoba. Ta se nachází převážně v přízemí a 1. suterénu. Je však třeba zmínit se i o vybavení nábytkem všech hotelových pokojů. Podle dostupných informací byl nábytek, jak pro hotelové pokoje, tak i pro společenské místnosti, vyráběn na míru podle návrhů výše zmíněných architektů v závodech Jitona a Dyha Brno.

Mezi výtvarníky, jež uplatnili svá díla v rámci interiérů hotelu, patří Stanislav Libenský, Jaroslava Brychtová, Pavel Hlava, Zdeněk Hřivnáč, Karel Volf, Štěpán Kotrba, Benjamin Hejlek, Antonín Hepnar.

V 1. NP (obr. 14), východním i západním směrem od hlavního vstupu v přízemí hotelu, se rozkládají reprezentativní foyery, východní před kinosálem a západní před konferenčním sálem. Hlavní charakter východního foyeru utváří na jedné straně konvexně prolomená stěna vnitřní jižní strany chodby, která je ve své spodní části obložena dýhovaným obkladem, v horní předsazené části je obložena světlým keramickým obkladem shodným s obkladem vnějšího pláště hotelu. Na straně druhé ji tvoří vnější severní fasádní stěna této chodby, zčásti prosklená, která do sebe zapouští hmotu válcových objektů kinosálu s předsálím a zázemím (obr. 15). Ty jsou obloženy převážně kabřincovým keramickým obkladem v kombinaci s dřevěným obkladem a vstupy. Tyto kontrasty materiálů jako jsou dřevo, potažmo dýha, a exteriérová keramika, se opakují v mnoha částech hotelu a zvláštním způsobem propouští vnější prostor, exteriér, do interiéru budovy. Ze stropu chodby jsou spuštěny trubicové lustry z foukaného skla. Autorem těchto lustrů, které jsou umístěny i v chodbě západní a nad hlavním schodištěm mezi přízemím a 1. suterénem, je Stanislav Libenský. Lustry visící od stropu, jako vlnící se řada krápníků, jsou protáhlých nestejných



Obr. 14. Praha 6-Dejvice, čp. 2450, Sušická 20. Půdorys 1. NP. Legenda: 1 – hlavní vstup, 2 – schodiště, 3 – východní chodba, 4 – předsálí kinosálu, 5 – kinosál, 6 – západní chodba, 7 – zimní zahrada, 8 – rampa před konferenčním sálem, 9 – konferenční sál. (Uloženo: archiv MČ Praha 6, úprava autorka, 2013.)



tvarech a výšce. Celkovou podobu chodby dotváří kovový lamelový podhled. Z chodby se po levé straně vstupuje do předsálí kinosálu. Nejdříve je umístěna malá hala se vstupem do sociálního zařízení, odtud dále směrem severním do kruhového foyeru. Ten je pojat v kombinaci dřevěných dýhových obkladů s bílým laminátovým obkladem stropu, z kterého visí kříšťalový nástropní lustr vytvořený podle návrhu Pavla Hlavy (obr. 16). Samotný kinosál je taktéž kruhového půdorysu, jež se uplatňuje při pohledu na severní fasádu hotelu, je vybaven původním nábytkem, tj. sklopnými čalouněnými sedačkami se zabudovanými přídatnými stolkami, výstupem pro audiotechniku i výdechy vzduchotechniky. Celý sál je obložen dřevěným akustickým obkladem. V prostoru východní chodby, foyeru, jsou rozmístěny původní keramické květináče s rostlinami, v dnešní době oddělující část před kinosálem a návazným schodištěm s výtahem od východní věže se vstupem do apartmánu.

Západní chodba přízemí vytváří foyer pro konferenční sál. Utváření chodby je shodné s chodbou východní, tj. konvexní jižní stěna s dýhovým a keramickým obkladem, prosklená fasádní severní strana s vloženými kruhovými prostory zimní zahrady a konferenčního sálu s keramickým

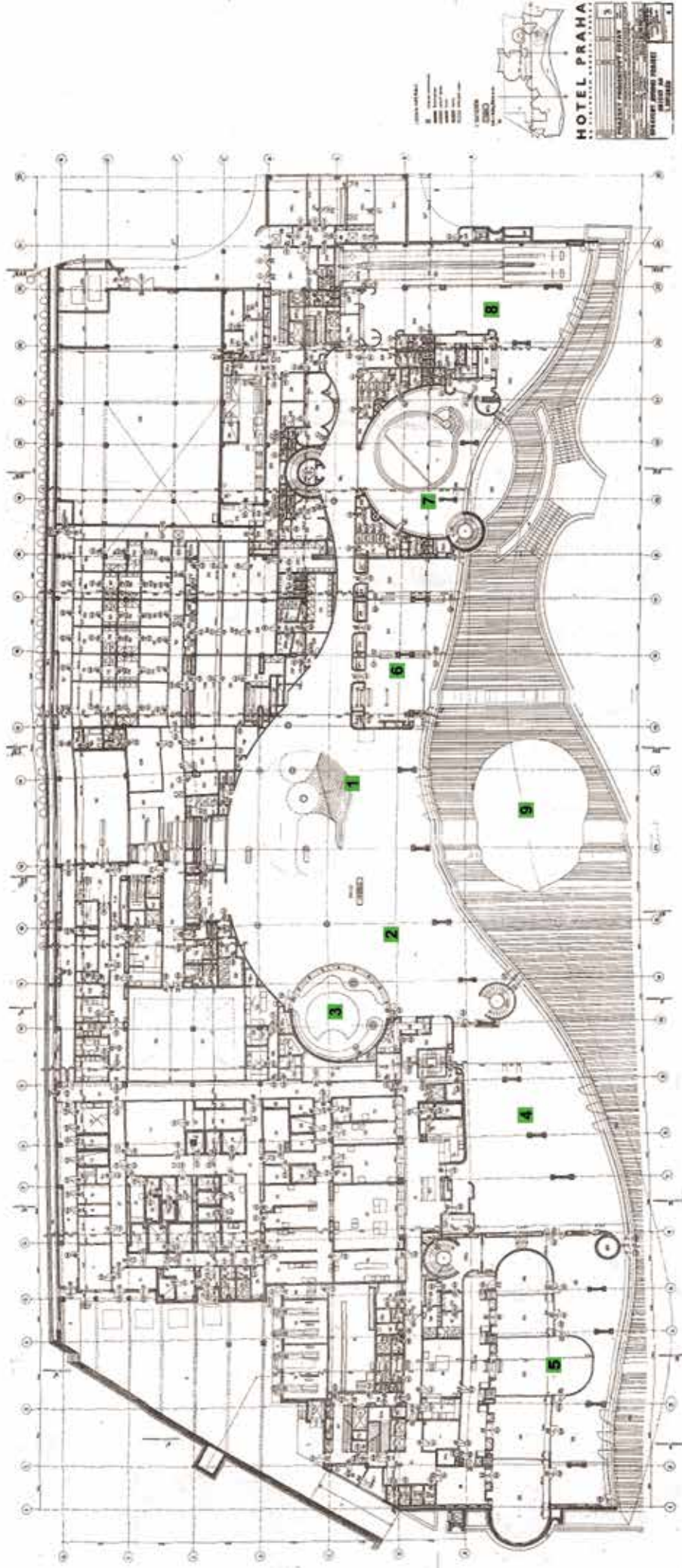
Obr. 15. Praha 6-Dejvice, čp. 2450, Sušická 20. Pohled do interiéru východní chodby při severní fasádě s osvětlovacími tělesy od S. Libenského (foto autorka, 2013).

Obr. 16. Praha 6-Dejvice, čp. 2450, Sušická 20. Detail stropu a lustru předsálí kinosálu. Autorem kříšťalového osvětlovacího tělesa je P. Hlava (foto autorka, 2013).

Obr. 17. Praha 6-Dejvice, čp. 2450, Sušická 20. Nástupní rampa ke konferenčnímu sálu s kříšťalovým lustrem, autor P. Hlava (foto autorka, 2013).

Obr. 18. Praha 6-Dejvice, čp. 2450, Sušická 20. Lustr konferenčního sálu, autor P. Hlava (foto autorka, 2013).





Obr. 19. Praha 6-Dejvice, čp. 2450, Sušická 20. Půdorys 1. PP. Legenda: 1 – schodiště, 2 – hala se snídkou, 3 – zimní zahrada, 4 – restaurace, 5 – salónek, 6 – herna, 7 – bazén, 8 – kuželky, 9 – fontána na jižní terase. (Uloženo: archiv MČ Praha 6, úprava autorka, 2013.)

kabřincovým obkladem v kombinaci s dřevěným obkladem. V přední části chodby, při hlavní vstupní hale je umístěna kruhová zimní zahrada. Prosklená válcová hmota vystupuje ze severní fasády a zasahuje na výšku dvou podlaží (1. NP, 1. PP). Podhled zimní zahrady tvoří kruhová keramická mozaika.⁷ V chodbě při zimní zahradě jsou dnes umístěna při jižní zdi původní nízká kožená klubová křesla s masivní dřevěnou konstrukcí, jež jsou doplněna dřevěnými stolkami. Autorství tohoto nábytku lze pravděpodobně připisovat Zbyňku Hřivnáčovi, který vytvořil většinu zachovaného nábytku v hotelu. Do prostor konferenčního sálu se vstupuje z chodby přes kruhovou rampu, v jejímž středu je umístěn protáhlý křišťálový lustr (obr. 17). Podle způsobu zpracování a tvarosloví se jedná o další dílo Pavla Hlavy, shodně jako velký křišťálový lustr hvězdicového půdorysu v konferenčním sále. Všechny tyto tři lustry (ve foyeru kinosálu, při rampě u konferenčního sálu a v konferenčním sále) jsou tvořeny křišťálovými pruty čtvercového průřezu, které jsou drženy nerezovými objímkami. Samotná konstrukce lustru i jeho osvětlovací prvky jsou těmito křišťálovými pruty zcela zakryty. Konferenční sál (obr. 18) je obložen na svých stěnách dřevěným akustickým lamelovým obkladem, strop tvoří bílé laminátové lichoběžníkové panely umístěné v nestejných výškách. Vedle konferenčního sálu jsou dispozičně umístěny sociální zařízení pro pány a dámy s vybavením z doby výstavby objektu, včetně obkladů a dlažby.⁸

Propojení mezi 1. NP a 1. PP (obr. 19), tj. mezi vstupními prostory s recepcí v přízemí a mezi společenskými prostory se snídárnou a dalšími restauračními i odpočinkovými místnostmi v 1. suterénu, umožňuje monumentální rozložitě schodiště (obr. 20). Pojem monumentální schodiště je většinou míněno prostorově rozlehlé, viděné a nepřehlédnutelné ze všech blízkých i vzdálenějších pohledů. U schodiště v hotelu Praha je tomu poněkud jinak, ačkoliv výše popsané rysy monumentality jsou v tomto schodišti obsaženy. Při vstupu do hotelu a pobývání v prostoru hlavní recepce pro hosty není schodiště v zásadě příliš

pohledově zaznamatelné. Až při dalších krocích směrem do interiéru hotelu, se v podlaze otvírá otvor, který obsahuje ono zmiňované schodiště. Při sestupování po něm dolů se původně široké schodiště zužuje až na téměř třetinovou šířku ve své kruhové mezipodestě, nad kterou visí obrovský lustr, opět od autora Stanislava Libenského (obr. 21). Lustr navazuje tvarem a provedením na lustry východní



a západní chodby foyerů v přízemí. Z místa této podesty se schodiště opět rozšiřuje a otevírá tak vstup nejen do prostor snidárny, ale i na přilehlou terasu. Celé schodiště je tvořeno bílým leštěným mramorem, na podestě zkombinovaným s mramorem žlutým, který zde vytváří tři soustředné kruhy. Pozoruhodné, a podle slov autora návrhu Arnošta Navrátila, i velice řemeslně náročné, bylo vytvoření dřevěného zábradlí schodiště. Ze spodní strany je schodiště podpíráno mohutným pilířem.

Snidárna, stejně jako celý prostor 1. suterénu, je protknuta mohutnými nosnými sloupy, které jsou opláštěné dekorativně kanelovaným dřevěným obkladem (obr. 22). V severozápadním rohu této velké haly se snídárnou, jak je nazývána v projektové dokumentaci, je spodní část výše zmiňované zimní zahrady, která zasahuje z přízemí do 1. suterénu. Její dnešní podoba je do značné míry pozměněna, chybí funkční vodní prvek, část obkladů, atd. Dnes sloužila tato spodní část zimní zahrady spíše pouze jako skladový prostor pro přilehlý novodobý bar. Strop haly se snídárnou je kryt aluminiovým lamelovým podhledem zlaté barvy, který přechází plynule z podhledu zastřešení venkovní terasy. Tím se zde opět uplatňuje prolínání exteriéru s interiérem. Na stropě jsou umístěny dva druhy osvětlovacích těles. Jedny, skleněné, jsou mezi sloupy při prosklené jižní fasádě. Druhé, kovové, osvětlují zadní vnitřní prostor haly při zimní zahradě a za schodištěm.



Obr. 20. Praha 6-Dejvice, čp. 2450, Sušická 20. Monumentální schodiště mezi přízemím a suterénem – pohled ze suterénu (archiv prof. A. Navrátila).

Obr. 21. Praha 6-Dejvice, čp. 2450, Sušická 20. Detail osvětlovacího tělesa hlavního schodiště mezi přízemím a suterénem, autor S. Libenský (foto autorka, 2013).



Obr. 22. Praha 6-Dejvice, čp. 2450, Sušická 20. Pohled do prostor bývalé snidárny v suterénu s mohutnými nosnými sloupy obloženými kanelovaným dřevěným obkladem, s lamelovým podhledem a s původními stojacími lampami od autora K. Volfa (foto autorka, 2013).

7 Autorem mozaiky je Martin Sladký (KAROUS 2013c).

8 Ve většině ostatních prostor hotelu byly již sociální zařízení zrekonstruovány a upraveny.

Obr. 23. Praha 6-Dejvice, čp. 2450, Sušická 20. Pohled do prostor bývalé snidárny v suterénu, její zadní části se sloupy obloženými kovovým obkladem a nástrojnými reflektorovými kulovými svítidly. V pozadí je vidět štukový reliéf na stěně místnosti (foto autorka, 2013).



Obr. 24. Praha 6-Dejvice, čp. 2450, Sušická 20. Otočné dvoukřídle dřevěné dveře mezi halou se snidárnou a přílehlou jídelnou (restaurací). (Foto autorka, 2013.)



Obr. 25. Praha 6-Dejvice, čp. 2450, Sušická 20. Původní podoba jídelny (restaurace). (Foto archiv prof. A. Navrátila.)

ním štukovým reliéfem (obr. 23). Ten se táhne od zimní zahrady přes část za schodištěm, pak na druhou stranu haly a dále pokračuje ve východní chodbě. Obdobné štukové dekory se nacházejí ještě v prostoru jídelny.

Jídelna (restaurace) přiléhá k hale se snidárnou ze západní strany a je s ní spojena mohutnými dvoukřídly dřevěnými dveřmi (obr. 24). Dveře jsou otočné na střední osu jednotlivých křídel, zdobené kruhovým soustruženým motivem ve spodní třetině křídel. Shodné dveře jsou na druhé straně jídelny (restaurace), tedy v západní stěně, kudy se vchází do prostor foyerů salonků. A třetí uplatnění tohoto soustruženého kruhového motivu je na obložení před vstupem do obslužné chodby jídelny, na její severní straně.¹⁰ Samotný prostor jídelny (restaurace) prošel celkovou rekonstrukcí, takže byl odstraněn původní podhled, svítidla, i mobiliář. Jediné, co zde zůstalo z původních prvků, je dekorativní geometrický štukový vlys na západní stěně a dřevěné kanelované obložení nosných sloupů (obr. 25).

Na jídelnu (restauraci) navazuje na její západní straně foyer salonků. Zde se uplatňují již dříve popsané obložení nosných sloupů, reflektorová světelná tělesa a aluminiový lamelový podhled. Salonky jsou ze dvou stran (západní a východní) polokruhově zakončeny a navzájem jsou propojitelné posuvnými stěnami. V podhledu salonků jsou osazena křišťálová nástrojná svítidla od autora Pavla Hlavy (obr. 26). Z jižní strany je k středovému salonku přisazena jakási apside, nazývaná

Skleněné lustry z foukaného skla se částečně podobají těm v chodbách přízemí, proto by bylo možné přisuzovat jejich autorství rovněž Stanislavu Libenskému, ale tuto domněnku se nepodařilo ověřit. Druhý, kovový, typ osvětlovacích těles má podobu nastavitelných reflektorů tvaru zlaté koule zavěšených na tyči. Autorství těchto světel se nepodařilo dohledat. Reflektory se nachází také v dalších místnostech 1. suterénu, jako například ve foyerech salonků v západní části, chodbě východní části a v čítárně. Pro případné přisvětlení jsou v prostorách haly se snidárnou rozmístěny velké stojací lampy, dnes při sloupech u jižní fasády. Lampy z mléčného skla s elegantními oblými tvary, s kovovým přepásáním prstencem, jsou dílem Karla Vofa.⁹ Vybavení nábytkem těchto prostor je novodobé. Zadní stěna haly, která je zvlněná v návaznosti na křivky jižní fasády, je zdobena nenápadným abstrakt-

9 Karel Volf se narodil v Praze. V letech 1948–1952 studoval obor malba na sklo u S. Libenského na Střední umělecko-průmyslové škole sklářské v Novém Boru a v letech 1952–1958 obor sklo a užitá malba na skle u prof. J. Kaplického na Vysoké škole umělecko-průmyslové v Praze. Věnuje se světelnému technickému řešení interiérů, návrhům svítidel a tvorbě světelných plastik. Od roku 1959 pracoval jako designér podniku Osvětlovací sklo ve Valašském Meziříčí. Navrhoval svítidla pro exteriéry i interiéry. Do roku 1990 bylo více než 40 svítidel a souborů oceněno označením CID a zlatými medailami veletrhů a výstav (Brno, Liberec). Realizace jsou např. v Obřadní síni v Zubří, v Obřadní síni ve Vsetíně a v Kulturním zařízení ve Valašském Meziříčí. Ve volné tvorbě se věnuje krajinomalbě a kresbě. Tento typ lampy se dočkal v nedávné době reedice (viz obr. 22).

10 Autorem kruhového motivu je Antonín Hepnar (KAROUS 2013b).

v projektové dokumentaci zimní zahradou, v jejímž středu je vsazena skleněná vitráž, navržená a vytvořená autorskou dvojicí Stanislav Libenský a Jaroslava Brychtová (obr. 27). Jedná se o abstraktní vlys ve zdi o výšce 2,75 m. Reliéf je sestaven z šesti dílů a byl vytvořen velmi nákladnou technologií taveného skla do formy.¹¹



Obr. 26. Praha 6-Dejvice, čp. 2450, Sušická 20. Křišťálové lustry v salonku suterénu od P. Hlavy (foto autorka, 2013).

Ve východní chodbě a foyeru 1. suterénu se uplatňují mnohé výše popsané prvky společenských prostor, jako jsou lustr z foukaného skla z haly se snídanou, reflektorová světla ve tvaru koule, abstraktní štukový reliéf na stěně, aluminiový lamelový podhled, dřevěný dýhový obklad. Umístěna jsou zde i původní nízká čtverhranná křesla se stolečky a stolními lampami. Tyto lampy z bílého mléčného skla mají válcový tvar s přepásáním mosazným prstencem nad spodní třetinu její výšky a stojí na menším mosazném prstenci. Autor těchto lamp je neznámý, podle tvarosloví by se mohlo uvažovat s autorstvím například Milana Königa.¹² Z této chodby je přístup do odpočinkových prostor pro hotelové hosty. Nachází se zde prostor čítárny a herny, bazén, kuželník a holičství a kadeřnictví. Nejbliže hlavní haly se snídanou jsou situovány herny, jedná se o jeden prostor rozdělený na tři pomocí vestavěného dýhovaného nábytku. Podle označení cedulkami sloužily tyto místnosti jako čítárna, šachová herna a hovorna. Prostory, které jsou při jižní prosklené stěně, jsou kompletně dochovány s dřevěnými obklady stěn, včetně zabudovaných skříněk, polic, dveří, lamelového podhledu i osvětlení nad velkou částí místnosti lampami provedenými v „roštu“ z ohýbaných překližkových dílů. Osvětlení je doplněno nastavitelnými reflektory tvaru zlaté koule zavěšené na tyči. V rámci dělicích nábytkových stěn jsou vloženy posuvné prosklené dveře k lepšímu oddělení jednotlivých částí a při každém vstupu z chodby je umístěna malá kuchyňka (přípravna) ve stejném stylu jako jsou herny (obr. 28). Vedle heren je umístěn bazén se šatnami a zázemím. Hala s bazénem (obr. 29) je, vedle hlavního schodiště, jednou z nejoceňovanějších a nejpublikovanějších prostor hotelu. Dochován je kompletně s veškerými obklady, prosklenou dekorativní stěnou i prostorem pro občerstvení. Obklad stěn je z velké části tvořen podobným keramickým obkladem, jako tvoří obvodový plášť, dále se zde nachází obklad dřevěný kanelovaný na nosných sloupech, shodný s obkladem těchto sloupů v prostorách stravovacích. Jižní strana bazénové haly je celoprosklená s možností vstupu na přilehlou venkovní terasu. Mezi bazénovou halou a chodbou je vložena prosklená dekorativní stěna tvořená osmnácti čtvercovými poli¹³ (obr. 30). Strukturované lité sklo má v každém svém poli vyduť kruhový útvar, umístěný v různých polohách v rámci pole. Autorem tohoto skleněného díla je Benjamín



Obr. 27. Praha 6-Dejvice, čp. 2450, Sušická 20. Skleněná vitráž navržená a vytvořená autorskou dvojicí S. Libenský a J. Brychtová v salonku v suterénu (foto autorka, 2013).

Obr. 28. Praha 6-Dejvice, čp. 2450, Sušická 20. Pohled do místnosti čítárny (herna, hovorna) s kompletním dýhovým obložením, dělicími stěnami, vestavěnými skříněmi a podhledem s osvětlením (foto autorka, 2013).

11 Stěla stejně provedená a velice obdobných tvarů je osazena v hotelu Intercontinental v Praze na Starém Městě.

12 Tvarově velice obdobnou vázu vytvořil Milan König pro Palác kultury (SEKORA 1981).

13 Cf. například se skleněnou stěnou autorské dvojice Benjamín Hejlek a František Burant ve vestibulu metra Kačerov, Praha 4, 1973.

Obr. 29. Praha 6-Dejvice, čp. 2450, Sušická 20. Pohled do prostor bazénu (foto autorka, 2013).



Obr. 30. Praha 6-Dejvice, čp. 2450, Sušická 20. Skleněná dělící stěna mezi místností s bazénem a chodbou, autor B. Hejlek (foto autorka, 2013).



Obr. 31. Praha 6-Dejvice, čp. 2450, Sušická 20. Prostor bazénu – kout s občerstvovacími stoly vsazenými do jednotlivých mohutných kanelur dřevěného obložení (foto autorka, 2013).

Hejlek.¹⁴ Vedle keramického obkladu stěn, vytvářejícího mohutné kanelury, je dále použito několik druhů drobnější keramiky shodné slonovinové barvy. Dokonalost a promyšlenost kladečského návrhu, především dlažby, a precizní provedení, umocňuje celkový dojem z tohoto prostoru. Ojediněným je zajisté i občerstvovací prostor. Ten se nachází na východní straně, v sousedství kuželníkové herna, s kterou je propojen výdejním okénkem. Zde bylo možné odebrat si občerstvení přímo z baru kuželníku. Tento kout je vybaven i stoly pro přímou konzumaci, které jsou vsazeny do jednotlivých mohutných kanelur dřevěného obložení (obr. 31). Bazén je zde i opticky propojen s kuželníkem skleněnou vitráží (stélou). Sprchy a šatny bazénu jsou nově zrekonstruované a opatřeny novými obklady i zařizovacími předměty.

Poslední z velkých společenských místností hotelu v 1. suterénu, která se nachází na jeho východní straně, je herna s kuželníkem. V době dokumentace objektu sloužil tento prostor spíše jako sklad nábytku, ale i přesto je patrná jeho původní podoba a dokonalost celkové koncepce. V obkladových materiálech se zde prolíná hned několik materiálů. Všudypřítomné tmavé obložení nosných sloupů je doplněno světlejšími odstíny dýhovaných obkladů stěn a pevných vestavěných skříní. Dále sem přechází světlý keramický obklad z prostoru bazénu a opět se zde uplatňuje průchod tmavého kabřincového obkladu z exteriéru skrz prosklenou jižní fasádní stěnu směřující na terasu. Samotná místnost je rozdělena do tří sekcí, herna, původně s kulečnickovými stoly, kuželník, s dvěma dráhami, počítačím zařízením i mechanikou na stavění kuželek a třetí část, kde je umístěn bar, je určena k posezení a odpočinku. Zajímavým uměleckořemeslným počinem je dřevěný dělicí prvek mezi kulečnickovou a kuželníkovou částí, vytvořený z masivních kusů dřeva, vzdáleně připomínající barokní honosné balustrády (obr. 32). Tento až sochařský počín navazuje sice na jedné straně na kanelury obložení sloupů, na veškeré konvexní a konkávní křivky interiéru hotelu, ale na straně druhé je ojedinělým a svěbytným dílem, které vnáší do těchto prostor ještě jiný než sportovní nádech. Autorství tohoto díla se bohužel nepodařilo přes

14 „1924 Písek – 1993 Praha, 1942–1948 studoval s nuceným válečným intermezdem na VŠUP v Praze v Ateliéru užitého malířství a sklářské práce u prof. Jaroslava Holečka a prof. Josefa Nováka. Benjamin Hejlek byl tvůrce monumentálních realizací aplikujících nové postupy, zejména v oblasti tepelně tvarovaného skla. Sklo se od 60. let stále častěji stávalo materiálem pro realizaci užitého umění v architektuře. Benjamin Hejlek patří k prvním v generaci, kteří tento materiál začali cíleně používat a zahájili tak česko-slovenský fenomén ‚skla v architektuře‘. Umělec svými experimentálními technikami vytvořil několik dekorativních realizací např. pro Expo 67 v Montrealu, v hotelu ‚U Mědinků‘ v Kutné Hoře, nádraží Most, letiště v Bratislavě, v poliklinice v Praze, na Nové scéně ND a také dohromady se svým kolegou prof. Františkem Burantem skleněné stěny pro vestibul pražského metra stanic Kačerov a Pankrác. Zapomenutý autor byl znovu připomenut na výstavě Sklo Klasik v roce 2010, kde byl zařazen mezi sklářské umělce jako je Stanislav Libenský, Jaroslava Brychtová, René Roubíček, Václav Cigler, František Vizner, Vladimír Kopecký a Marian Karel, výtvarníky, kteří se zapsali ‚Československým sklem v architektuře‘ do světových dějin umění“ (konzultace s Pavlem Karousem).

veškerou snahu zjistit, bylo by však možné předpokládat, že pravděpodobným autorem návrhu byl jeden ze dvou tvůrců hlavních interiérů, tj. architekt Zdeněk Wasserbauer nebo Zdeněk Hřivnáč.¹⁵ Druhý jmenovaný je i autorem pravděpodobně velké většiny alespoň sedacího nábytku hotelu. Jednoznačně se autorství dá připisat Zdeňku Hřivnáči u tzv. „křesla Praha“ (obr. 33). Toto mohutné kožené křeslo, ušák, se dokonce dočkalo své reedice a ve stejné podobě bylo vyrobeno v nedávné době. K tomuto křeslu náleží ještě pohovka stejných tvarů. Tato křesla a několik dalších kusů původního nábytku, jak křesel, pohovek, tak i stolů a lamp, bylo deponováno v prostorách herny a kuželníku. Jejich původní umístění je možné určit pouze na základě dobových fotografií.

Charakter všech prostor hotelu dotváří všudypřítomné původní informační tabulky v podobě piktogramů (obr. 34).



Obr. 32. Praha 6-Dejvice, čp. 2450, Sušická 20. Dělicí prvek mezi kulečnickovou a kuželníkovou částí vytvořený z masivních kusů dřeva vzdáleně připomínající barokní honosné balustrády (foto autorka, 2013).



Obr. 33. Praha 6-Dejvice, čp. 2450, Sušická 20. Sedací nábytek od Z. Hřivnáče, tzv. „křeslo Praha“ (foto autorka, 2013).

Závěr

Objekt hotelu Praha byl v době dokumentace v zásadě ve velice dobrém stavu.¹⁶ Co se týká exteriéru, lze hovořit o intaktním dochování původního stavu. Interiéry byly zachovány v původním provedení především ve společenských prostorách. Jedná se zejména o autorská umělecká díla jako obklady stěn, podhledy a svítidla. Samotné hotelové pokoje však prošly modernizací, takže jejich výpovědní hodnota dnes spočívá především v zachování původních dispozic. Je ovšem zachováno množství původních návrhů i několik fotografií těchto prostor před jejich rekonstrukcí.¹⁷

Hodnoty hotelu Praha lze spatřovat v několika rovinách. Na straně jedné je to hodnota umělecká a uměleckořemeslná. Jedná se bezesporu o kvalitní příklad moderní architektury v organickém pojetí,¹⁸ velmi vzácném pro tehdejší produkci. Architektonický návrh vzešel ze soutěže



Obr. 34. Praha 6-Dejvice, čp. 2450, Sušická 20. Informační tabulky hotelu, piktogramy (foto autorka, 2013).

¹⁵ Autorství je též možné přisuzovat Antonínu Hepnarovi, který se podílel na výzdobě hotelu, a to dřevěnými prvky. Snad troufalou, ale přesto stále se vtírající myšlenkou, je přiřčení autorství tohoto prvku Karlu Neprašovi. Velice obdobným prvkem od tohoto autora je totiž například zábradlí v Lichtenštejnském paláci.

¹⁶ Dokumentace byla prováděna v polovině února roku 2013. Dne 25. února 2013 podala skupina teoretiků, architektů, umělců a památkářů, zastoupená Milenou Bartlovou a Pavlem Karousem, podnět k prohlášení Hotelu Praha v Praze 6-Dejvicích za nemovitou kulturní památku. Dne 11. června 2013 rozhodlo Ministerstvo kultury ČR o nezhájení řízení k prohlášení za kulturní památku. Od počátku června je objekt hotelu vyklizený a od 14. června probíhají v areálu hotelu Praha práce spojené s demolicí. Nový majitel oznámil rovněž v průběhu června svůj jednoznačný záměr objekt zbořit a vytvořit na jeho místě uzavřený park pro potřeby nově budované školy, která má vzniknout v usedlosti Hadovka.

¹⁷ Děkuji profesoru Arnoštu Navrátilovi za poskytnutí mnoha cenných informací a především za možnost zpracování jeho soukromé archivní dokumentace a dobové fotodokumentace.

¹⁸ Pojmem organická architektura je zde míněna především jako inspirace stavby přírodou, konkrétně vycházení z vrstevnicového uspořádání terénu pro hotel určeného. Autoři návrhu (dle slov A. Navrátila) se však sami nesnažili vytvořit objekt v nějakém architektonickém slohu a neuvádějí ani žádné konkrétní předobrazy či stavby ovlivňující utváření jejich návrhu. Vycházeli čistě z podmínek dané lokality.

a jeho autory byli tehdejší přední architekti, profesori ČVUT a pracovníci Pražského projektového ústavu Jaroslav Paroubek, Luděk Todl, Arnošt Navrátil, Jan Sedláček, Radko Černý, Věkoslav Pardyl a Jaroslav Švec. Celý objekt byl nezvykle bohatě umělecky vybaven. Mezi nejceněnější prvky interiéru patří díla celosvětově uznávaných sklářských výtvarníků Stanislava Libenského a Jaroslavy Brychtové. Jedná se o abstraktní vlys – stělu ve zdi, vytvořený velmi nákladnou technologií taveného skla do formy. Dále se jedná o sérii pozoruhodných svítidel autorů Stanislava Libenského a Pavla Hlavy. Mezi architekty interiérů patří Zdeněk Wasserbauer, Věkoslav Pardyl, Milan Reichl. Mobiliiar navrhoval Zbyněk Hřivnáč, jeho slavné „křeslo Praha“ se nedávno dočkalo reedice.

Hotel Praha v sobě nese rovněž hodnotu historickou, je cenný jako jedinečné svědectví minulosti. Představuje vrchol reprezentativní produkce vládnoucí politické moci, tedy specifický typologický druh. Nebyl stavěn jako hotel pro veřejnost, na rozdíl např. od hotelu Intercontinental, hotelu Pyramida (původně Dům rekreace ROH), hotelu Panorama, hotelu Corinthia Towers (původně Kosmos, poté Fórum). Ve srovnání se zmíněnými stavbami architektura hotelu Praha jasně vystupuje svým organickým tvarováním, velkorysostí, okázalostí a luxusem daným téměř neomezeným rozpočtem, který tehdy dosáhl 800 milionů Kčs. Hotel Praha v sobě nese rovněž hodnotu technickou. Charakterizoval to jeden z architektů hotelu Arnošt Navrátil: „Nestandardní a nepravidelný půdorysný a prostorový tvar byl pro většinu technických projektantů dlouho složitý a prostorově těžko představitelný a v době, kdy se rýsovalo perem na pauzovací papír, to byl opravdu mimořádný výkon.“ Pozoruhodná je proto nejen smělost návrhu, ale tím spíše i jeho následná realizace, na tu dobu s netypickým konstrukčním systémem. Hotel Praha nebyl ve své době publikován, nepochybně na přání vlády, která nechtěla upozorňovat na mimořádnou exkluzivitu a nákladnost provedení stavby. Tato absence dobové literatury však nijak nesnižuje význam hotelu Praha v dějinách české architektury a výtvarného umění. Tento význam je snížen pouze neznalostí tohoto objektu jak odbornou, tak i širokou veřejností. Hodnota hotelu Praha je srovnatelná (ve smyslu uměleckém, historickém i technickém) například s hotelem International nebo budovou Federálního shromáždění.¹⁹

SEZNAM POUŽITÝCH ZKRATEK

- CP – cihla plná
- CDK – cihla děrovaná kvádr
- CDm – cihla příčně děrovaná
- CID – Council of Industrial Design
- ČVUT – České vysoké učení technické
- ÚV KSČ – Ústřední výbor Komunistické strany Československa
- VŠUP – Vysoká škola uměleckooprůmyslová
- VSŽ – Východoslovenské železářny

PRAMENY

- Konzultace s MgA. Pavlem KAROUSEM, Doc. Ing. arch. Milanem REJCHLEM CSc, prof. Ing. arch. Arnoštem NAVRÁTILEM, Ing. arch. Dagmar ŠTOVIČKOVOU.
- NÁVRH — Matyáš KRACÍK: Návrh na kulturní památku. Strojopis, NPÚ ÚOP HMP, Hotel Praha, Praha 2013.
- PODNĚT — Milena BARTLOVÁ / Pavel KAROUS: Podnět k prohlášení hotelu Praha za kulturní památku. Strojopis, Praha 2013

¹⁹ Obě tyto budovy byly prohlášeny za nemovité kulturní památky.

LITERATURA

- sine 2013 — Historie fakulty ČVUT [<http://www.fa.cvut.cz/Cz/Fakulta/Historie>].
- ADLEROVÁ 1981 — Alena ADLEROVÁ: Stanislav Libenský jubileantem. Umění a řemesla, 1981/3, 25–29.
- AKTUALITY 1990 — Fotoaktuality, Tajemný hotel Praha. Stavební aktuality 3, 1990, 1–6.
- BARTLOVÁ/KAROUS/ZIKMUND-LENDER 2013 — Milena BARTLOVÁ / Pavel KAROUS / Ladislav ZIKMUND-LENDER: Hotel Praha nebyl prohlášen za kulturní památku a bude zbořen. [<http://www.artalk.cz/2013/06/18/hotel-praha-nebyl-prohlasen-za-chranenou-pamatku-a-bude-zbořen/>].
- FISCHER 2008 — Ondřej FISCHER: Ještě k Ještědu – 1. díl. Časopis Stavebnictví, 2008/6, internetová verze [<http://www.casopisstavebnictvi.cz/clanek.php?detail=1108>].
- KAROUS 2013a — Pavel KAROUS: Benjamin Hejlek. In: internetový projekt Vetřelci a volavky. [<http://www.vetrelciavolavky.cz/sochari/benjamin-hejlek>].
- KAROUS 2013b — Pavel KAROUS: Antonín Hepnar. In: internetový projekt Vetřelci a volavky. [<http://www.vetrelciavolavky.cz/sochari/antonin-hepnar>].
- KAROUS 2013c — Pavel KAROUS: Martin Sladký. In: internetový projekt Vetřelci a volavky. [<http://www.vetrelciavolavky.cz/sochari/martin-sladky>], [<http://www.vetrelciavolavky.cz/sochy/mozaika-54>].
- LAHODA 2000 — Tomáš LAHODA: Hotel Praha. Umělec 4, 2000/3, 64–71.
- MACEK 2001 — Jiří MACEK: Hotel Praha. Blok 1, 2001/1, 48–54.
- SEDLÁKOVÁ 2009 — Radomíra SEDLÁKOVÁ: Hotel Praha. In: Slavné stavby Prahy 6. Petr Ulrich (ed.), Praha 2009, 230–233.
- SEKORA 1981 — Ondřej J. SEKORA: Palác kultury v Praze. Umění a řemesla, 1981/3, 13–20.
- SEKORA 1985 — Ondřej J. SEKORA: Jubileum Pavla Hlavy. Umění a řemesla, 1985/1, 24–26.
- SVOBODA/NOLL/SKALA 2006 — Jan E. SVOBODA / Jindřich NOLL / Vladislav SKALA: Praha 1945–2003. Kapitoly z poválečné a současné architektury. Praha 2006.
- ŠVEC 1980 — Jaroslav ŠVEC: Hotel Praha čp. 1450, Praha 6-Dejvice. Technická zpráva 1980. Uloženo: Archiv stavebního úřadu Městské části Praha 6.
- ŠVEC 2013 — Pavel ŠVEC (-švc-): Hotel Praha je komunistický kryt, bude se těžko bořit, říká architekt. [http://bydleni.idnes.cz/hotel-praha-bourani-04i-/reality_bdp.aspx?c=A130125_134458_reality_bdp_web].
- VÁŇA 2004 — Radek VÁŇA: Zakletý hotel Praha. Art & Antiques 3, 2004/1, 64–71.
- VOLF 2013 — Petr VOLF: Nebourat! Reflex, 2013/5, dne 31. 1. 2013, 28.

SUMMARY

At the outset of 2013 documentation of the whole Prague hotel complex was completed within a research project and as a consequence of the impending demolition of this structure. The remarkable value of this building was confirmed considering its construction as well as art and craft decoration. The original architectural project of the hotel was prepared by a team of architects Jaroslav Paroubek – Arnošt Navrátil – Jan Sedláček – Luděk Todl. The construction started in 1975 and was completed in May 1981. Among other items chandeliers were designed by Stanislav Libenský and Pavel Hlava, a glass frieze by Stanislav Libenský and Jaroslava Brychtová, and seating furniture by Zbyněk Hřivnáč. In February 2013 a proposal was submitted to proclaim this building a heritage cultural monument. This proposal was rejected by the Ministry of Culture in June 2013. Currently the hotel Prague together with other buildings in the area is being prepared for demolition.

Fig. 1. Prague 6-Dejvice, No. 2450, Sušická 20. General view of the hotel Prague from the south.

Fig. 2. Prague 6-Dejvice, No. 2450, Sušická 20. Original competition project of the prize-winning team of architects Paroubek/Sedláček/Navrátil/Todl. The volume of the hotel was larger according to the original assignment by large conference and congress rooms in the basement and the ground floor from the north side.

Fig. 3. Prague 6-Dejvice, No. 2450, Sušická 20. Construction of the building using combination of steel, truss beams and ferroconcrete ceiling sheets.

Fig. 4. Prague 6-Dejvice, No. 2450, Sušická 20. Original project by the architects Paroubek/Sedláček/Navrátil/Todl with characteristic stepped form.

Fig. 5. Prague 6-Dejvice, No. 2450, Sušická 20. Original project of the cinema hall layout and equipment. Signed Pardy/Turek/Fořtl.

Fig. 6. Prague 6-Dejvice, No. 2450, Sušická 20. Construction pit of the hotel surrounded by pile walls around its perimeter.

Fig. 7. Prague 6-Dejvice, No. 2450, Sušická 20. Construction of the hotel, part of the soffit of the future terrace by the garden.

Fig. 8. Prague 6-Dejvice, No. 2450, Sušická 20. General view onto the experimental cell.

Fig. 9. Prague 6-Dejvice, No. 2450, Sušická 20. View onto the experimental cell, terrace with the plants ready to be planted.

Fig. 10. Prague 6-Dejvice, No. 2450, Sušická 20. Detail of the ceramic tiling of the perimeter skin after the project by Š. Kotrba. The south façade of the 6th floor.

Fig. 11. Prague 6-Dejvice, No. 2450, Sušická 20. Perimeter skin after the construction. The north part with the main entrance to the hotel. **Fig. 12.** Prague 6-Dejvice, No. 2450, Sušická 20. The terrace by the south façade with a fountain. Architectural project signed by arch. J. Polák.

Fig. 13. Prague 6-Dejvice, No. 2450, Sušická 20. Drawing of the south terrace by Prof. A. Navrátil for the competition project.

Fig. 14. Prague 6-Dejvice, No. 2450, Sušická 20. Groundplan of the 1st floor. **1** – main entrance, **2** – staircase, **3** – east corridor, **4** – foyer of the cinema hall, **5** – cinema hall, **6** – west corridor, **7** – winter garden, **8** – ramp before the conference hall, **9** – conference hall. (Deposited in: Archive MČ Prague 6, modified by the author, 2013.)

Fig. 15. Prague 6-Dejvice, No. 2450, Sušická 20. The interior of the east corridor by the north façade with the lighting units by S. Libenský.

Fig. 16. Prague 6-Dejvice, No. 2450, Sušická 20. Detail of the ceiling and the chandelier in the foyer of the cinema hall. The crystal lighting unit by P. Hlava.

Fig. 17. Prague 6-Dejvice, No. 2450, Sušická 20. Entrance ramp to the conference hall with a crystal chandelier by P. Hlava.

Fig. 18. Prague 6-Dejvice, No. 2450, Sušická 20. Chandelier in the conference hall, author P. Hlava.

Fig. 19. Prague 6-Dejvice, No. 2450, Sušická 20. The groundplan of the 1st floor. **1** – staircase, **2** – hall with a breakfast room, **3** – winter garden, **4** – restaurant, **5** – saloons, **6** – playrooms, **7** – swimming pool, **8** – skittles, **9** – fountain on the south terrace.

Fig. 20. Prague 6-Dejvice, No. 2450, Sušická 20. Monumental staircase between the basement and the ground floor – view from the basement.

Fig. 21. Prague 6-Dejvice, No. 2450, Sušická 20. Detail of the lighting unit in the main staircase between the first floor and the basement, author S. Libenský.

Fig. 22. Prague 6-Dejvice, No. 2450, Sušická 20. The space of the former breakfast room in the basement with monumental principal columns faced with fluted timber with lamellar soffit and with original standing lamps by the author K. Volf.

Fig. 23. Prague 6-Dejvice, No. 2450, Sušická 20. The space of the former breakfast room in the basement, its rear part with metal faced columns and reflector globular lightings on the ceiling. In the background a stucco relief on the wall.

Fig. 24. Prague 6-Dejvice, No. 2450, Sušická 20. Pivoting two-wing doors between the hall with the breakfast room and the adjacent dining room (restaurant).

Fig. 25. Prague 6-Dejvice, No. 2450, Sušická 20. Original appearance of the dining room (restaurant).

Fig. 26. Prague 6-Dejvice, No. 2450, Sušická 20. Crystal chandeliers in the salon in the basement by P. Hlava.

Fig. 27. Prague 6-Dejvice, No. 2450, Sušická 20. Stained glass proposed and realised by the author pair S. Libenský and J. Brychtová in the saloon in the basement.

Fig. 28. Prague 6-Dejvice, No. 2450, Sušická 20. View into the reading room (playroom, call-office) with complete veneer panelling, partition walls, built in wardrobes and a soffit with the lighting.

Fig. 29. Prague 6-Dejvice, No. 2450, Sušická 20. View into the swimming pool area.

Fig. 30. Prague 6-Dejvice, No. 2450, Sušická 20. Glass partition wall between the swimming pool and the corridor, author B. Hejlek.

Fig. 31. Prague 6-Dejvice, No. 2450, Sušická 20. The swimming pool area – a corner with refreshment tables set into the massive fluting of the timber panels.

Fig. 32. Prague 6-Dejvice, No. 2450, Sušická 20. Partition between the billiard and skittle part made of massive timber remotely resembling a Baroque monumental balustrade.

Fig. 33. Prague 6-Dejvice, No. 2450, Sušická 20. Seating furniture by Z. Hřivnáč, Prague „chair“.

Fig. 34. Prague 6-Dejvice, No. 2450, Sušická 20. Information notices in the hotel, pictograms.

English by Linda and Patrick Foster

Práce vznikla v rámci plnění výzkumného cíle NPÚ „Průzkum a prezentace architektury 19. a 20. století“ financovaného z institucionální podpory Ministerstva kultury na dlouhodobý koncepční rozvoj výzkumné organizace.

Mgr. Hedvika KŘÍŽOVÁ
NPÚ ÚOP v hl. m. Praze
hedvika.nejedla@gmail.com