

## Z HISTORIE TZV. FABIÁNOVSKÉHO KAPITULNÍHO MLÝNA NA BOTIČI

JAN BERÁNEK – FRANTIŠEK IŠA

Při ústí potoka Botiče do Vltavy se nacházel mlýn Vyšehradské kolegiální kapituly, jehož některé přízemní konstrukce se dodnes zachovaly pod nenápadnou novostavbou z konce 19. století. Nedávno aktualizovaný stavebně historický průzkum spolu s nově provedeným podrobným archivním badáním přinesly nová zjištění ke stavebnímu vývoji objektu a jeho příslušenství. Pozornost je soustředěna na období do 2. pol. 17. století, kdy Vyšehradská kapitula vedla spor o hraniční potok Botič s Novým Městem pražským. Díky tomu se k mlýnu a jeho okolí dochovalo velké množství historických zpráv i několik dosud neznámých mapových a perspektivních zobrazení sporných oblastí Podskalí značně faktografické i umělecké ceny.

FROM THE HISTORY OF SO CALLED FABIÁNOVSKÝ CAPITULAR MILL ON BOTIČ

At the Botič stream mouth into the river Vltava there used to be a mill of the Vyšehrad collegiate chapter, from which some ground floor constructions are preserved to the present day below a discreet new building from the end of the 19<sup>th</sup> century. Recently updated building history survey together with detailed archive research brought new knowledge to the building development of the mill and its accessories. The attention is paid to the period before the 2<sup>nd</sup> half of the 17<sup>th</sup> century when the Vyšehrad chapter had a dispute with the New Town of Prague over the Botič boundary stream. Thanks to that a number of historic accounts are preserved concerning the mill and its surroundings together with several unknown map and perspective pictures of disputable Podskalí areas with great photographic as well as art value.

**Klíčová slova** — Praha-Nové Město – Vyšehrad – Podvyšehradí – Botič – mlýn – náhon – obyčejné mlecí složení – stavebně historický průzkum – technické památky

**Key words** — Prague-Nové Město – Vyšehrad – area below Vyšehrad – Botič – mill – millrace – normal composition – building history survey – technical monuments

Jen málokdo tuší, že nenápadná činžovní budova stojící v pozadí celnice na Výtoni, „potápějící se“ ikony starého Podskalí, v sobě ukrývá objekt bývalého mlýna (obr. 1).<sup>1</sup> Bedlivému pozorovateli jistě neunikne, že také slepá ulička Na Výtoni, v níž se budova bývalého mlýna nachází,<sup>2</sup> výrazně klesá pod úroveň okolního terénu a narušuje pravidelnou uliční síť nalinkovanou počátkem 20. století při regulaci zástavby starého Podskalí.

Námětem tohoto článku je však doba mnohem starší, neboť dějiny objektu kapitulního mlýna na Botiči sahají hluboko do středověku, a mlýn zřejmě patří k nejstarším v Praze (ŠTĚPÁN/KŘIVANOVÁ 2000, 24). Potok Botič, který mlýn poháněl, má nepříliš stálý průtok a pod Vyšehradem se vlévá do Vltavy. Až na několik výjimek (KAŠIČKA/NECHVÁTAL 1974, KEJŘ 1983, RŮŽIČKOVÁ 2000) se dosud nedostalo zázemí Vyšehradu patřičného zájmu. Zraky badatelů na sebe jako magnet přitahuje vrchol vlastního Vyšehradu, který se majestátně klene nad soutokem Botiče s Vltavou a uzavírá pražskou kotlinu z jihu. Bez uzardění můžeme Vyšehradu připisovat četné přívlastky jako královský, církevní, opuštěný, pevnostní, vlastenecký i mnohé jiné, které vyjadřují dramatické proměny, jaké zakusil během posledních staletí. Stále tak platí slova Dobroslava Líbala, že v rámci historické zástavby Prahy se oblast Vyšehradu a jeho zázemí vymyká množstvím nejasností a doložených, leč dosud nepřesně lokalizovaných objektů (LÍBAL 1998). K vlastnímu objektu mlýna sestavili již roku 1959 pracovníci Státního ústavu pro rekonstrukci památkových měst a objektů Praha historicko-architektonický rozbor tzv. Fabiánovského mlýna (LÍBAL/VILÍMKOVÁ/JAREŠOVÁ 1959). Na ten se snažíme navázat doplňkovým stavebně historickým průzkumem (dále SHP), sestaveným dle současných požadavků s větším důrazem na některé aspekty, kterým v původním rozboru nebyla nebo nemohla být věnována patřičná pozornost (z důvodů časových, vývoje oboru atp.). Máme na mysli především vztahy mlýnské technologie, byť nedochované, s vlastní stavbou a poznatky získané hlubším archivním průzkumem. Doplňkový SHP objektu (BERÁNEK 2011) vzešel z potřeby rekonstrukce sklepních prostor o. s. VýtoňArt k příležitostným výstavám. V roce

1 Mlýn se v archivních pramenech vyskytuje pod různými jmény, jejichž motivace názvem vodního toku, polohou či vlastníkem je nesporná. Nejčastěji je mlýn označován jako Vyšehradský, Podvyšehradský, Kapitulní, Botičský či Fabiánovský. Posledně jmenované označení, rozšířené především v 16. a 17. století, upomíná na mlynářskou rodinu Fabiánů, za které došlo v 16. století k nebyvalému rozvoji mlýna. Botičským by mohl být bez přihlídnutí ke kontextu vnímán jakýkoliv mlýn na Botiči a Kapitulním každý mlýn v majetku kapituly. Z důvodu jednoznačnosti nazýváme ve shodě s předchůdci (LÍBAL/VILÍMKOVÁ/JAREŠOVÁ 1959) zkoumaný mlýn (mimo citace pramenů) jako Fabiánovský či prostě mlýn. Ovšem s vědomím, že toto jméno objektu má omezenou časovou platnost.

2 Čp. 254 (staré čp. 54), Praha 2-Nové Město, Na Výtoni 2, kulturní památka ÚSKP r. č. 40117/1-1232.

2013 na něj navázal obnovený archivní průzkum a popularizační přednáška, neboť doplňkový SHP zohledňoval jen část z nepřeberného množství nalezeného archivního materiálu k dějinám objektu. Odborné veřejnosti nebylo dosud prezentováno podrobnější vyličení historie Fabiánovského mlýna mimo třetího dílu publikační řady *Vodní mlýny v Čechách*.<sup>3</sup> Tuto publikaci jsme pro množství zkreslených a mnohdy zcela zavádějících informací zavrhlí a jen nás utvrdila v orientaci na prameny archivní a hmotné. Existence mlýna v délce takřka sedmi staletí, časté spory o potok Botič a péče vyšehradské kapituly o vlastní písemnosti<sup>4</sup> má za následek, že se dochovalo neobvykle rozsáhlé množství historických dokladů. Jejich zpracování na dostatečné úrovni je časově náročné a stále probíhá. Uvedeme tedy spíše základní momenty z dosud zjištěné historie objektu s důrazem na období do 2. poloviny 17. století a terénní průzkum podoby mlýna. Rozhlédneme se i po okolí mlýna, a to nejen pomocí dosud zřejmě

**Obr. 1.** Praha 2-Nové Město, čp. 254, pohled ze západu. Dnes slepá ulice Na Výtoni klesá před domem proti okolnímu terénu ve svém závěru až o cca 2 m. Vpravo nepřístupný rizalit interpretovaný dříve jako věž. Návodní strana mlýna s bývalou lednicí pro vodní kola se nachází na druhé straně objektu (foto P. Havlík, 2013).



neznámých ikonografických pramenů (obr. 2, 3),<sup>5</sup> ale krátce i po předivě vztahů spojujících mlýn s okolím. Pokud totiž poznáme prostorové uspořádání bezprostředního okolí mlýna, tedy mlýnský náhon (tzv. strouhu Cedron), potok Botič překračovaný mostkem s příjezdovou cestou k Vyšehradu, rybníky o něco výše proti proudu či areál pivovaru a špitálu sv. Alžběty (obr. 4) za potokem proti mlýnu, může i zběžné prolístování archiválií k těmto objektům přinést zajímavá svědectví o vlastním mlýně. Přinejmenším se sousední objekty musely prostorově vymezit vůči areálu mlýna, a tedy jej i popisovat. Obvyklé uspořádání archivních fondů podle věcného nebo vztahového hlediska, kde není možné uplatňovat prostorové souvislosti, svádí k tomu, aby tyto informace lehko zapadly.

### Z historie vyšehradské kapituly

Fabiánovský mlýn téměř po celou dobu své existence patřil královské exemptní kolegiální kapitule sv. Petra a Pavla na Vyšehradě. Z řady mlýnů na potoku Botiči byl tím nejspodnějším (nejblíže proti proudu se nacházel mlýn v nedalekých Nuslích). Dolní úsek potoka tvořil zároveň hranici kapitulního panství s Novým Městem pražským, o kterou probíhaly četné spory. Poloha při významném hradišti – hradu – církevním centru – pevnosti pro mlýn znamenala, že se často ocital ve vleku úspěchů i neúspěchů těch, kteří právě ovládali vrchol Vyšehradu. Vývoji tohoto světského i církevního centra věnovali archeologové, historici i další odborníci značnou pozornost a úsilí, které je podporováno i představiteli současné vyšehradské kapituly. Výsledkem těchto snah je množství článků, několik samostatných publikací a sborníky *Královský Vyšehrad*, vyšlé pod redakcí Bořivoje NECHVÁTALA (1992, 2001, 2007, 2012), které v sobě soustředí současný stav poznání a odkazy na další zdroje (STÁTNÍKOVÁ 2000; NECHVÁTAL 2004). Pro naše potřeby se omezíme jen na základní črty.

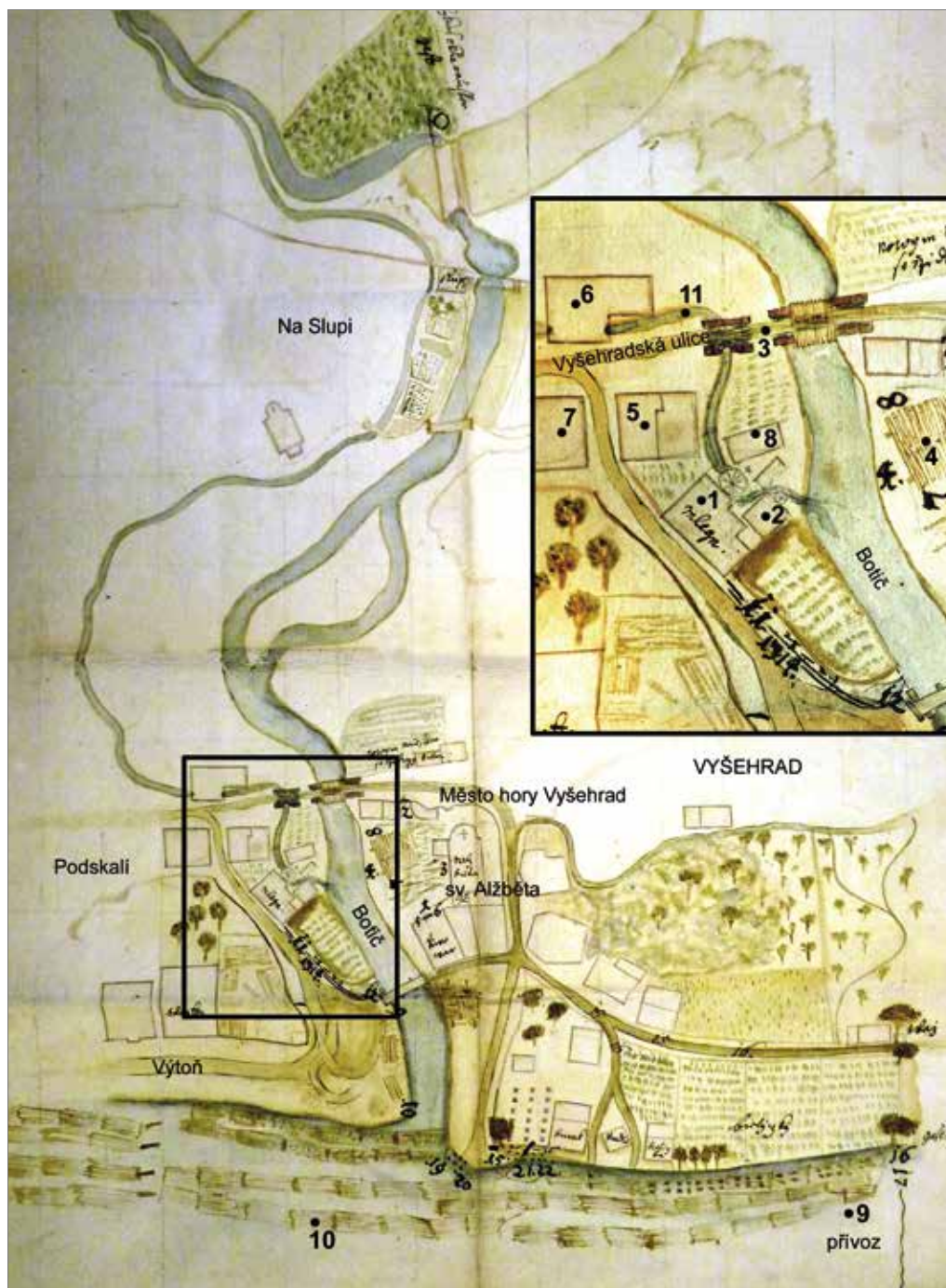
Příběh Vyšehradu se začíná psát v 10. století vznikem hradiště s knížecími i sakrálními stavbami. Pod ním, patrně v prostoru dnešní Vratislavovy ulice na severní straně, postupně vznikalo směrem k Botiči řemeslné zázemí hradiště tzv. Podvyšehradí (*vicus Wissegradensis*), i blízká osada Podskalí za potokem. Kníže Vratislav II. sem přesídlil kolem roku 1070 pro neshody s Jaromírem, pražským biskupem a bratrem v jedné osobě, a velkolepě hradiště přestavěl. Založil zde Vyšehradskou kolegiální kapitulou podřízenou přímo Římu (až do poloviny 18. století). Význam

3 KLEMPERA 2000, 59–64. Obsažené informace nejsou citovány, což ztěžuje jejich ověření. Uvedené informace si mnohdy protiřečí (lokalizace, doba založení mlýna, záměna zasvěcení špitálního kostela sv. Alžběty za sv. Anežku atp.).

4 NA KVŠ.

5 Obrazové materiály z fondu Archiv kolegiální kapituly vyšehradské, který je deponován v I. odd. Národního archivu, byly otištěny s laskavým svolením Královské kolegiální kapituly sv. Petra a Pavla na Vyšehradě. Obsahu obrázků 2, 3 a dalším nalezeným ikonografickým pramenům se budou autoři věnovat v samostatném článku.



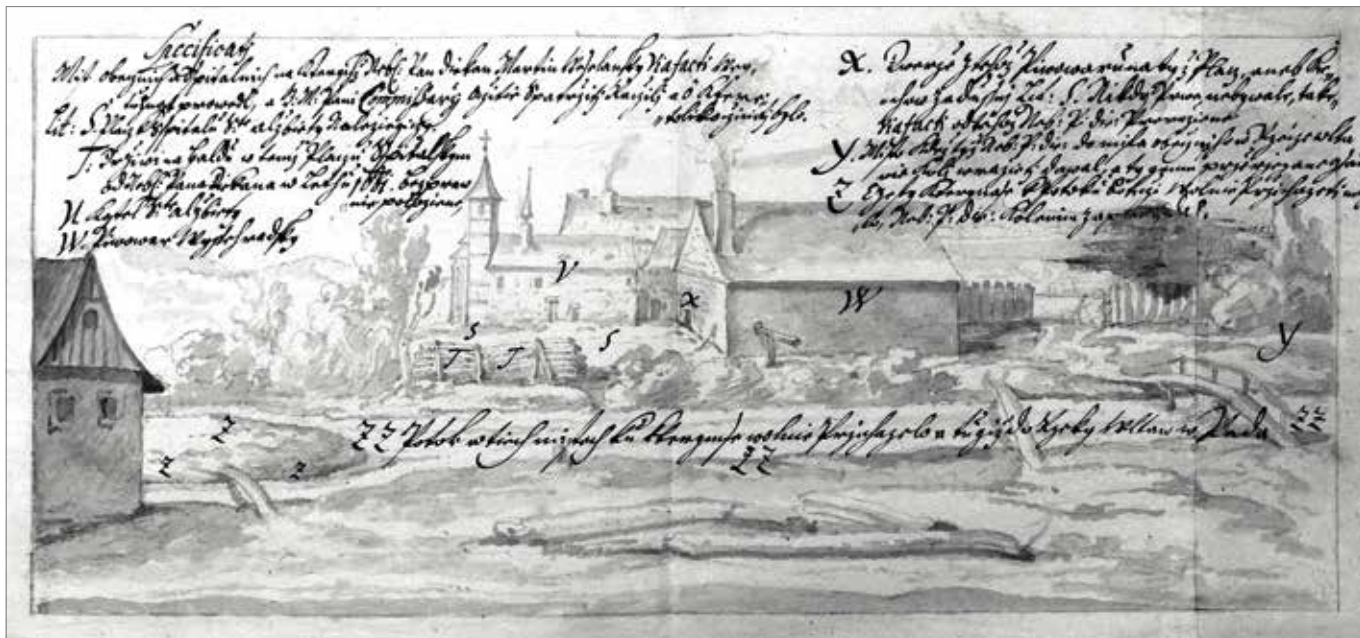


**Obr. 2.** Praha 2-Nové Město. Kolorovaná rukopisná mapa dolního toku Botiče a ústí do Vltavy, pořízená ke sporu mezi vyšehradskou kapitulou a Novým Městem o práva a pozemky v této oblasti, 1663–1681. Vpravo nahoře zvětšený výřez areálu mlýna. Vepsány orientační popisky současné zástavby a dnes již zaniklého kostela sv. Alžběty. V areálu mlýna (1) se symbolickým vodním kolem (ve skutečnosti byla tři) je velmi detailně zakreslen objekt pracovně interpretovaný jako pilnice či prachovna s dalším menším kolem (2) a dva mostky přes mlýnský náhon i vlastní potok Botič (3). Dále je vyobrazen areál pivovaru a špitálního kostela sv. Alžběty se složenými vory dřeva (4); cca dnešní čp. 413 (5); cca dnešní čp. 414 (6); cca dnešní čp. 415 (7); zaniklé, dle starého číslování, čp. 53 (8); přivoz (9); plující po Vltavě k proclení na Výtoň (10) a mlýnský náhon – strouha (11; uloženo NA KVŠ, kt. 15, fa. 3, sign. N31, reprofoto J. Beránek, 2010, úprava Stanislava Babušková, 2013).

a lesk Vyšehradu a tím i bohatství a výstavnost Podvyšehradí nepochybně rostly. Předpokládá se tedy, že podhradí, lemující směrem k Botiči cestu mezi oběma knížecími hradišti v pražské sídelní kotlině, tvořilo tehdy obdobu podhradí Pražského hradu. Zdejší kapitula jako sbor kněží při zdejším chrámu byla postupně zabezpečena požitky z 41 vsí, jejich částí, poplatků a pokut. Knížata zde po polovině 12. století trvale nesídlila, a tak iniciativu na Vyšehradě postupně přebírala kapitula. Ta se stala významným vzdělaneckým centrem s četnými vazbami do zahraničí. Počátkem 14. století scelila kapitula pozemky Vyšehradu ve své správě ziskem tzv. královského okrsku (*curia regis*). Karel IV., který měl s Vyšehradem asi jako poslední z panovníků vážné plány, inicioval jeho úpravy na důstojné úložiště odkazu Přemyslovců, kulturní centrum i opěrný bod obrany. Založil blízké Nové Město pražské a zapojil hrad do systému nově budovaných hradeb. Tehdy Vyšehrad a vyšehradská kapitula stály na svém kulturním, politickém (korunovace, vlivný úřad kancléře českého krále) i hospodářském vrcholu a prožívaly „zlaté časy“. Ty skončily obležením královské posádky Vyšehradu husity, jejím ostřelováním, vykopáním příkopů podél Botiče i vypálením oblasti Podskalí. Kapitula se uchýlila do jižních Čech pod ochranu Rožmberků.

Vyhladovělá královská posádka kapitulovala a již nezasáhla do bitvy, ve které vojska Zikmunda Lucemburského podlehl husitským vojskům pod Vyšehradem 1. listopadu 1420. Po bitvě na Pankrácké pláni byl hrad vyrabován, hrady proti Novému Městu pobořeny a téměř opuštěný chátral několik dalších desetiletí (STÁTNÍKOVÁ ET AL. 2000, 11–65; KEJŘ 1983).

V případě oblasti Vyšehradu i kapituly samotné je nutné vnímat rok 1420 jako zásadní mezník vývoje. Práci na obnově kapituly a jejího panství začal ve 40. letech 15. století univerzitní mistr,



**Obr. 3.** Praha 2-Nové Město. Pohled (obrys) na areál bývalého špitálu sv. Alžběty, kreslený od severozápadu z prostřanství pod mlýnem, lavírovaná kresba, 1663–1681. Zcela vlevo je patrný odtok mlýnské strouhy do Botiče a nároží objektu pracovní interpretovaného jako pilnice či prachovna. Prostranství před kostelem sv. Alžběty je z pravé strany vymezeno objektem kapituliního pivovaru. Zcela vpravo zachycena dřevěná lávka vedoucí z placu před celnicí na Výtoni na druhý břeh Botiče. Přepis textu: *Specificati míst obecních a špitálních na kterýchž nebožtík pan děkan Martin Weselanský via facti vejtržnost provedl a Jich Milosti páni commisaři očitě spatřiti ráčili a o které toliko činiti bylo. / Litera: / S. Plac k špitálu svatě Alžběty náležející. / T. Dříví na haldu v témž placu špitálským od nebožtíka pana děkana v létu 1661 bezprávně položené. / U. Kostel svatě Alžběty. / W. Pivovar vyšehradský. / X. Dveře z téhož pivovaru na týž plac, aneb krchov zádušní. [viz] lítera S. Nikdy prve nebývalo, také via facti od téhož nebožtíka pana děkana proražené. / Y. Místo, kdež týž nebožtík pan děkan do místa obecního v řece Vltavě koly [tj. hraniční kolíky, kůly] vrážeti dával, a ty jemu přerezané jsou. / Z. Cesty kterýna (sic) se k potoku Botiči volně přicházeti mohlo, nebožtík pan děkan kolením zaprati dal. / ZZ. Potok v těch místech ku kterým se volně přicházelo, a tu již do řeky Vltav vpadá. (uloženo NA KVš, kt. 15, fa. 3, sign. N81, reprofoto F. Iša, 2013).*

doktor medicíny a astronom Jan Ondřejov zvaný Šindel, který návrat rozchvácených statků řídil z univerzitní koleje Všech svatých na Starém Městě. V 50. letech dovolil král Ladislav Pohrobek obývat kapitule jednu věž v městské hradbě, než získá zpět své rozchvácené statky. Od roku 1452 byly na výzvu krále Jiřího z Poděbrad dosídlovány zpustlé části Podvyšehradí i východní části hory a vzniklo tak poddanské Město hory Vyšehrad.<sup>6</sup> O městečko i celý Vyšehrad vedla kapitula ještě půl století spor s královským vyšehradským purkrabím Janem Zajímačem z Kunštátu. Až v roce 1505 a definitivně 1529 prosazuje kapitula svá práva a sceluje Vyšehrad pod svou správou. Další období vyplňovaly spory poddanského Města hory Vyšehrad s kapitulou o status královského města a pozvolná obnova práv a hospodářského zázemí kapituly (zřízení pivovaru). Slibný vývoj však přerušila konfiskace Vyšehradu a „koupě“ Novým Městem pražským za zlomkovou cenu (1618–1620). Po porážce stavovského povstání obnovila kapitula své panství nad Vyšehradem a získala navíc malé vsi Větrusice, Malé Všelisy, Kosoř a Chýnice. Přesto i nadále plnila roli chudé církevní instituce s lokálním významem. S koncem třicetileté války zabrala vrchol Vyšehradu armáda pro stavbu pevnosti. Horní část Města hory Vyšehrad i další zástavba s výjimkou kapituliního chrámu ustoupila pevnostní stavbě, která v 2. polovině 17. století velmi výrazně přetvořila vrcholové partie hory a stala se součástí budovaného prstence barokního opevnění Prahy. Kapitula sídlila v poddanském městečku a na vrcholu hory se „zadrápla“ (po kolikáté již ?!) až v průběhu 18. století. Do roku 1911 zde v několika málo budovách koexistovala s vojskem pod záminkou dohledu na děkanský chrám (STÁTNÍKOVÁ ET AL. 2000, 43–65, 112; NECHVÁTAL ET AL. 2012, 28–54, 466–468). Popsané události samozřejmě udávaly rytmus vývoje celého Podvyšehradí, a tedy i mlýna.

### Počátky mlýnů v Čechách

Vodní mlýny znal již antický svět. S jeho pádem zanikly i podmínky pro jejich rentabilní provoz a na výrobu mouky postačily rotační žernovy. Vyšší cena lidské práce, orientace na pěstování obilí a stabilizace raně středověkého státu umožnila stavbu prvních mlýnů u nás až v 11. a 12. století. Martina Maříková ve své práci o středověkých mlýnech v českých zemích shromáždila informace související s mlýny z edic našich nejstarších listin a několika málo archeologicky zkoumaných

<sup>6</sup> Gramatická podoba pomístního názvu sjednocena dle převládajícího užití v současné literatuře na Město hory Vyšehrad.



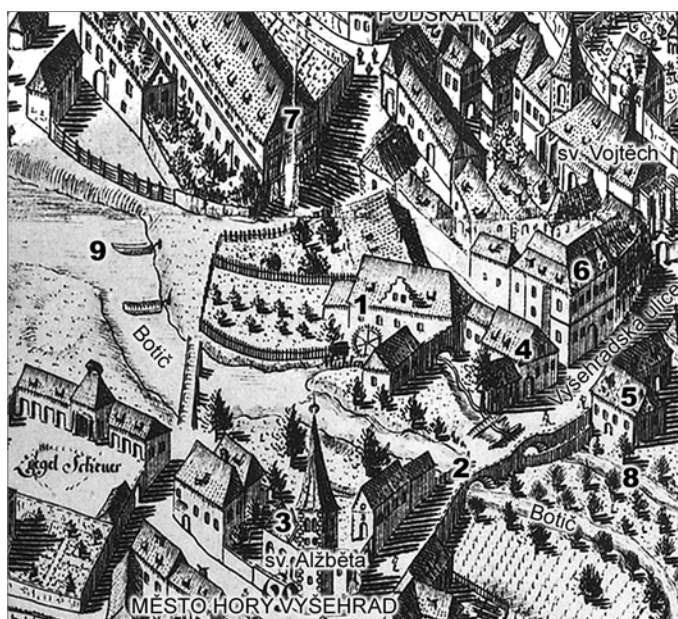
lokalit mlýnů. Mimo jiná cenná zjištění k vývoji držby a technologického pokroku potvrdila, že nejčastějším vydavatelem listin, týkajících se mlýnů byl v období středověku panovník a příjemcem církevní instituce. V nejstarším období do 12. století se nejčastěji vyskytují darování mlýnišť (*locum ad molendinum*), tj. míst pro mlýn (7 z 24 listin týkajících se mlýnů), které lze chápat i jako svolení knížete k založení mlýna. Přímé svolení ke stavbě mlýna se dochovalo pouze jediné, a sice k roku 1169 pro špitál pražských johanitů, týkající se řeky Manětín (přítok Střely). O něco méně často se objevují dary stojících mlýnů (5×) a dary služebníků, tedy mlynářů a mleců (5×) (MAŘÍKOVÁ 2005, 89–107). Mlýny obvykle vlastnil panovník či církev, později i šlechta a města. Zpočátku vlastníci provozovali mlýny ve vlastní režii, ve vrcholném středověku docházelo k pronajímání mlýnů mlynářům s různou mírou závislosti na vrchnosti. Základní technologický princip vodního mlýna byl jednodu-

chý a příliš se neměnil. Ve zkratce řečeno, síla vody roztáčela vodní kolo (dle vodních poměrů konstruované na spodní, střední či svrchní vodu), které zprostředkovává přes palečnicí kolo, cévník a vřetenou otáčelo svrchním pohyblivým mlýnským kamenem, tzv. běhounem. Mezi plochami svrchního běhounu a nepohyblivého ležáku docházelo k mletí obilí na mouku v několika mlecích cyklech. Násypná, mlecí i vysévací část takového mlecího stroje tvoří jeden technologický celek, tzv. obyčejné mlecí složení. Objekt mlýna mohl obsahovat

více takových mlecích složení, jejichž počtu většinou odpovídal i počet vodních kol. Nejstarší mlýny středověku vznikaly přímo na řece a poháněly je obvykle vodní kola na tzv. spodní vodu. Pohon na svrchní (a případně střední) vodu lidé znali, ovšem svého většího rozšíření se dočkal až ve vrcholném středověku spolu s hospodářským využíváním i slabších toků. Nejstarší náhon u nás prameny dokládají k roku 1244. Na větších tocích se později objevily lodní mlýny plující na hladině. Vodní sílu využívala i další zařízení, jako jsou hamry, pily, valchy, drtírny rudy, brusírny, papírny, lisovny oleje atp. Bez vody se obešly tzv. samotížné mlýny poháněné silou lidských svalů (nepřístupné hrady, chudé a odlehlé domácnosti) i žentourové mlýny tažené zvířaty, případně mlýny větrné. V 15. století došlo ve střední Evropě k inovaci technologie obyčejného mlecího složení přidáním tzv. hasačertu. Jednalo se o jednoduché zařízení, které třepalo s látkovými rukávci, kterými procházelo melivo. Tím docházelo za charakteristického klapotu k vysévání mouky podle hrubosti a melivo již nebylo nutné ručně prosívat. Takto inovované obyčejné mlecí složení bylo v našich zemích rozšířeno až do 2. poloviny 19. století (ŠTĚPÁN/KŘIVANOVÁ 2000, 7–45; MAŘÍKOVÁ 2005, 89–114; ŠTĚPÁN/URBÁNEK/KLIMEŠOVÁ 2008, 9–40; BERANOVÁ/KUBAČÁK 2010, 111–127).

### Kapitulní mlýn na Botiči

Datum založení námi zkoumaného mlýna samozřejmě známo není. Tak jako u naprosté většiny mlýnů raného středověku i v našem případě jsme odkázáni na několik zmínek v nejstarších listinách (včetně několika starých falz),<sup>7</sup> adresovaných nejčastěji církevním institucím, které jako první ve společnosti kladly důraz na písemné pojištění svých práv a majetků. K oblasti Podskalí se koncem 12. století váže hned několik listin, které však hovoří o tzv. mlýništích, tedy místech mlýnských, a nikoliv výslovně o stojícím mlýně. Ve shodě s názorem M. Maříkové, vysloveným



**Obr. 4.** Praha 2-Nové Město. Plán Prahy, Joseph Daniel Huber, 1765–1769. Výřez blízkého okolí mlýna. Zaneseny orientační popisky současné zástavby a již zaniklého kostela sv. Alžběty. Mlýn (1) je zobrazen jako obdélná jednopatrová budova o čtyřech, případně pěti okenních osách. Od východního nároží mlýna směřuje přes náhon ohradní zeď, která se napojuje na obdélný přizemní objekt, patrně čp. 53 (zbořen v 60. letech 20. století). Tato stavba zakrývá jihovýchodní partii mlýna, kde se nepochybně nachází lednice, v níž byla umístěna tři mlýnská kola (zde vyobrazeno jen jedno). Dále jsou patrné mostky přes náhon a potok Botič (2); areál pivovaru s ruinou kostela sv. Alžběty (3) na severním konci Města hory Vyšehradu, cca dnešní čp. 413 (4); cca dnešní čp. 414 (5); cca dnešní čp. 415 (6); sklad soli (7) a celnice na Výtoni, mlýnský náhon – strouha (8); ústí Botiče do Vltavy (9); reprofoto archiv NPÚ GR dle HOFMANN 1944, popisky J. Beránek, upravila S. Babuškova, 2013).

<sup>7</sup> Technicky vzato jsou to falza (mají znaky padělané listiny), ovšem motivací jejich vzniku nebylo obvykle záměrné klamání, ale potřeba navázat na předchozí právní zvyklosti, kterým stačilo ústní jednání. Měly tak zlistnit ústní ujednání nebo zachovat obsah starší listiny, která se nedochovala.

na základě rozboru zmínek o mlýnech v nejstarších listinách a jejího výkladu i námi zkoumaných listin k mlýnům v Podskalí, je pravděpodobné (avšak ne zcela jisté), že darování tzv. mlýniště je možné vnímat jako povolení panovníka-zeměpána, které předcházelo vlastní stavbě mlýna (MAŘÍKOVÁ 2005, 106–107).

Znamé údaje k historii objektu Fabiánovského mlýna jsme sestavili do stručného chronologického přehledu, na který odkazují letopočty v závorkách i v další části textu. Obsáhlou historii mlýna i jeho životodárné součásti tj. potoka či náhonu přehled reprezentuje jen výběrově.

**1178** — Kníže Soběslav II. daroval vyšehradské kapitule mlýniště pod kostelem svatých Kosmy a Damiána „...Addo ... locum molendinorum primum, qui est sub ecclesia sanctorum Cosme et Damiani“ (CDB I., č. 287, 252). Příliš obecný popis neumožňuje bližší lokalizaci mlýniště.

**1183 a 1185** — (falza 13. století) Kníže Bedřich daruje špitálu johanitů v Praze tok Botiče s místem pro rybník a mlýniště. „...Dedi etiam ei Botic fluvium cum loco piscine et molendini“ (CDB I., č. 402, 418; č. 404, 423–424 zde Botich). První zmínka o mlýništi a jakémisi rybníku na Botiči.

**1186** — Jindřich Břetislav, pražský biskup, potvrzuje johanitům darování knížete Bedřicha na kostel Na Bojišti a krom jiného i potok Botič s nádrží a mlýništěm. „...Ecclessiam ... vobis in hereditatem cum ... rivulo nomine Botiz cum stagno et loco molendini ... collatam ... concedimus et confirmamus“. S ohledem na dochování Bedřichovy donace v podobě pozdějších falz nelze z rozdílu mezi „cum loco piscine et molendini“ (1183, 1185) a „cum stagno et loco molendini“ (1186) vyvozovat vážnější závěry (CDB I. č. 402, 418; č. 404, 424; č. 313, 286). *Stagnum* může označovat jakoukoliv stojatou, nebo i velmi mírně tekoucí vodu. Mlýn patrně v této době ještě nestál. Kdyby ano, nic by nebránilo použití termínu *cum molendino* namísto výrazu pro mlýniště.

**1198–1199** — Přemysl Otakar I. potvrzuje johanitům držbu kostela sv. Jana Na Bojišti a okolního území. Mlýn v obecném výčtu nefiguruje (CDB II. č. 6, 4).

**1222** — (pozdější falzum) Přemysl Otakar I. rozsuzuje při vyšehradského probošta s kapitulou a vymezuje jejich pozemky. Mlýn tu (stál-li již na sousedním území johanitů) jako orientační bod opět nefiguruje, i když se hovoří o blízkém okolí (CDB II. č. 377, 415–418; RUFFER 1861, 76–77).

**(před) 1321**, 5. prosince — Johanité vrací vyšehradské kapitule často zaplavované pozemky dvora v Roztylech, přidávají své pozemky u Botiče a vše směňují za tři dvory v Kralovicích. V listině se odvolávají na předcházející směnu (nedatována), kterou vyšehradská kapitula směnila dvůr v Roztylech za mlýn pod Vyšehradem na Botiči patřící johanitům. „... facta ... permutatione ... curiae nostrae in villa Rostil cum pertinentiis suis pro molendino ... sub monte Wissegrado super fluvium Boticz sito“ (RBM III., č. 741, 302; RUFFER 1861, 129–130). První zmínka o již stojícím mlýně. Mlčení pramenů dovoluje hledat vznik mlýna v širokém rozmezí závěru 12. a počátku 14. století.

**1343**, 21.(?) leden<sup>8</sup> — Vdova Alžběta a syn Karel, pozůstalí po mlynáři Janu Šípkovi, prodali prostřednictvím poručníka Adama z Koňského trhu „mlejn svůj ... k děkanství téhož kostela náležející položenéj tu pod Vyšehradem naproti špitálu svaté Alžběty na potoku Botiči Jiříkovi řečenému Světlík mlynáři ... za sto kop grošů ... s místem nebo placem a zahradou, kruntem a se vším příslušenstvím jeho ... po kderýmžto (sic) postoupení, tak učiněném my děkan a kapitola ... jmenovaného Jiříka za našeho člověka a poplatníka do téhož mlejna sme přijaly. Že on Jiřík a jeho budoucí náměstkové, panu děkanovi ... z toho mlejna a přináležitostí ... povinni jsou každého roku tři kopy krošův ... na svátek svatého Jiří půl druhý kopy grošů a na svatého Havla půl druhý kopy grošů.“ V případě neplacení se mohl děkan uvést do vlastnictví mlýna a pronajmout jej jinému.<sup>9</sup> Zpráva dokládá najímání mlýna již před rokem 1343. Přinejmenším od této doby dochází k najímání mlýna dědičným způsobem a na tuto smlouvu odkazují i pozdější smlouvy o dědičném nájmu. Situace se mění až s koncem třicetileté války, odkdy máme doloženy roční i víceleté nájmy mlýna.

**1420** — Husitští pražané vyhloubili příkop podél Botiče proti Vyšehradu s královskou vojenskou posádkou. Jediným logickým umístěním příkopu byl pravý břeh Botiče tak, aby potok ztížil případný

8 U všech opisů je „datum ... feria secunda die sanctae Agnetis ... MCCCXLVIII“. Svátek sv. Anežky Římské je 21. 1. a podle juliánského kalendáře byl roku 1343 v úterý. Datace však uvádí pondělí, tj. *feria secunda*.

9 Listina se zřejmě dochovala pouze v několika dobových opisech a jedné vidimaci, která uvádí, že byla původně na pergamentu (*in membrana*). Ve své době běžná listina se časem stala pádným důkazem, že mlýn vždy příslušel Vyšehradské kapitule a byl jen dědičně najímán emfyteutickým právem. NA, Stará manipulace (dále SM), kt. 1776, sign. P60 (lat.); kt. 2513, sign. W15 (něm.); NA, KVš, kt. 72, fa. 2, sign. N4: silně poškozená vidimace z roku 1574 (lat.); sign. N5: dobový překlad 16. století; sign. N3, N6-8: další opisy (lat.). Citujeme z dobového překladu sign. N5, neboť je ze všech nejstarší a obsahově se shoduje s latinským zněním.

útok královské posádky. Počátkem května příkop překonali vyšehradští vojáci a zapálili domy od můstku přes Botič až k Slovanům. Na spáleništi se ještě několikrát bojovalo. Silné poškození postihlo i kostel sv. Vojtěcha (Menšího)<sup>10</sup> a další budovy v blízkém okolí mlýna (ŠTECH/WIRTH/VOJTIŠEK 1946, 127–128; ČORNEJ, 270–278). O zkáze nedalekého domu Na Louce při Botiči proti kostelu sv. Vojtěcha (Menšího) vypověděla vdova Anka: „v čas války, kderá byla léta [1420 mezi Prahou a Vyšehradem] ... týž dům byl jest vypálen skrze žoldnyře vyšehradský a všecek opuštěn“.

**1432**, 21. červenec — Povodeň dokonala zkázu zástavby u Botiče. O úplném srovnání nedalekého domu Na Louce se zemí vypověděla Anka: „byl jest ... tolikéž v čas povodně svrchu jmenované o všem v nic obrácen až do země zanešený“. Místo bývalého domu, zahrady, louky i dílu potoka vdova dvakrát svým nákladem znovu zvelebovala, štěpím osázela a břehy potoka opravila. Nakonec vše v době vlády krále Zikmunda (tedy někdy před 9. 12. 1437) postoupila s vědomím a potvrzením pana děkana za 10 kop grošů (dále kgč) Prokopovi, přednímu písaři (protonotáři) Nového Města pražského.<sup>11</sup> Není příliš pravděpodobné, že by mlýn unikl běsu války, ohni, případně povodni roku 1432, ale mnohem spíše analogicky sdílel osud okolní zástavby. Sahala-li souvislá zástavba Podvyšehradí v předhusitském období až ke mlýnu a špitálu sv. Alžběty u Botiče (KAŠIČKA/NECHVÁTAL 1974, RŮŽIČKOVÁ 2000), představuje období 15. století pro celou oblast Vyšehradu etapu destrukce, chátrání, zarůstání, a tedy i posunu hranice urbanizované krajiny. Oblast není zcela opuštěna, přesto slouží převážně jako zdroj stavebního materiálu pro své okolí. Dosídlením poustek vzniká poddanské Město hora Vyšehrad. Na reliktech starší zástavby nebo s využitím stavebního materiálu z ní vzniká nová, spíše prostší zástavba. Až do 16. století se v pramenech setkáváme s četnými prodeji a nájmy pustých míst, kde dříve stávala stavení.

**před 1450** — Prokop po postoupení statku s povolením vyšehradské kapituly „rybník tu znovu udělal a jej jakž nejlípe mohl vrbím a zahradu štěpím ... vohradil“. Dosud zkoumané listiny týkající se pozemků při Botiči mezi Slupí a mlýnem nehovoří do poloviny 15. století výslovně o existenci mlýnské strouhy či jezu, ale zároveň její existenci nevyklučují: „díl potoka, kterýž se táhne na dyl i šíř;<sup>12</sup> nebo: blízko městské zdi nad týmž potokem Botičem“.<sup>13</sup>

**1457** — Prokop, novoměstský přední písař, své statky čile rozmnožoval a kultivoval. Poté, co kapitola potvrdila pod emfyeutickým právem a lepším ročním platem 3 kop grošů předchodí nájmy na louky, chmelnice, vinice, pole a zahrady kolem potoka proti kostelu sv. Vojtěcha (Menšího), potok Botič s právem rybolovu od Vltavy až k mlýnu v Nuslích, tři rybníky s malým haltýřem, které zde obnovil a učinil plodnými i další statky pod sv. Pankrácem<sup>14</sup>, odvděčil se jí závazkem předkupního práva kapituly na tyto statky a povolil děkanu vyšehradské kapituly rybolov v Botiči, „...když a kolikrátkvěk panu děkanovi bude se líbiti v potoku Botiči od městské zdi až ke mlejnu v Nuslích a nebo vejše až dokonce přináležitosti téhož potoka k děkanství ryby lovit, aby toho měli plnou svobodu. Ano nadto když stav ... na témž potoku bude osušen, což se toliko jednou nebo dvakrát v roce třefce. Aneb jak se bude jemu panu děkanovi kdy líbiti, dávám mu toho plnou moc tímto listem však

10 Stával na rohu ulic Plavecké a Vyšehradské, přibližně v místech dnešního čp. 1355/14 (obr. 1, 4).

11 NA KVŠ, kt. 12, fa. 5, N1 (dobový překlad); NA, KVŠ, inv. č. 357, 10. leden 1450 (poškozená orig. listina, lat.). Notářský instrument Jana Jakubova z Žerovic z 10. 1. 1450 zaznamenává výpověď Anky (*Anna, Anka, Ancze*), vdovy po Vítkovi z Louky pod Vyšehradem, před veřejným notářem a Novoměstskými v plné radě o dřívějším zániku domu Na Louce proti kostelu sv. Vojtěcha (Menšího) vypálením vyšehradskými vojáky roku 1420 („... inter Pragam et Wissegard dicta domus fuit exusta per stipendiarios wissegardensis et totaliter desolata.“), srovnáním se zemí během povodni 1432 i opakovaných snahách Anky o opravy. Ty však byly ukončeny postoupením domu, zahrady a louky Prokopovi, protonotáři novoměstskému s manželkou Markétou za 10 kop grošů při zachování ročního platu 15 grošů děkanovi vyšehradské kapituly. Ančina výpověď nás dále informuje o tom, že na tento pozemek měla „list vejsadní ... pánův děkana a kapitoly...“, který ... stratila a oň přišla v čas povodně u vigilí svatý Máří Magdaleně“ (21. července 1432). Akt předání statku do dědičného nájmu je popsán takto: „Na kterýžto postoupení a znamení on pan děkan byryt svůj neb klobouk (v lat. orig. *pileus*) na hlavu jeho Prokopa písaře vstavil a jeho v držení týž statku způsobem menovaným uvedl.“ Na potvrzení pravdivosti výpovědi přivedli Anka a Prokop před radu a veřejného notáře pět svědků, kteří shodně potvrdili, že se tak stalo. Prokop žádal, „aby mu notář vyhotovil jedno nebo dvě zřetelná instrumenta, neb listy“ o proběhlém jednání. K osobě písaře Prokopa viz PAVLICOVÁ 1998, kde jsou i odkazy na starší literaturu. Prokop písař (počátek 15. století až po 1482) byl jednou z nejvýznamnějších osob Nového Města pražského vrcholného středověku, muž na rozhraní světů univerzity, práva, teorie a praxe městské kanceláře a v neposlední řadě i podnikání s pozemky. Ač přední osoba Nového Města, byl katolík a svůj značný majetek odkázal vyšehradské kapitule.

12 NA KVŠ, kt. 12, fa. 5, sign. N1; NA, KVŠ, inv. č. 357 (lat.), 10. leden 1450: „partem fluvii, qui se protendit in longitudine et latitudine cum omnibus pertinentibus.“

13 NA KVŠ, inv. č. 354 (lat.), 15. říjen 1446: Kapitula najímá plochu po domu, poličko a štěpnici ve Slupí. „post mo[n]asterium B[e]a[e]te Marie in Boticz p[ro]p[er] murum Civitat[is] sup[er] rivulum eu[n]dem Boticz.“

14 NA KVŠ, inv. č. 359, 27. květen 1457: „...Botiecz ex ultraq[ue] p[ar]te fluij eiusdem cum ip[s]o fluiuo Botiecz et cu[m] piscata in eodem a flumi[n]e Multaue usq[ue] ad Molendinum in neosl prout idem fluius in suo fluxu protendit. Nec non piscinas tres cu[m] uno paruo halterio quas et quod ut predicat ipse procopius ut predicat suis de nouo petuniis laborant auxit instauranit et meliore condicione et usifructum reduxit.“



tehdy polovice ryb panu děkanovi ať se dá a druhou mně neb mým dědicům...“<sup>15</sup> Toto je (zatím) nejstarší doklad o jezu, a tím i mlýnském náhonu Fabiánovského mlýna. Pramen nehovoří o jezu jako novém, pouze o dělení ulovených ryb, a také o tom, že jez jednou či dvakrát ročně bývá bez vody. Aby to autor mohl tvrdit, musel jez několik let, spíše však mnohem déle fungovat. O průběhu náhonu a jeho vztahu k rybníkům a Botiči pramen neinformuje. Bližší informace přináší až pozdější terénní zpráva z roku 1578, která jasně hovoří o tom, že se mlýnský náhon počínal na jezu pod Nuslemi, tekla skrze městskou zeď mimo kostel Matky Boží na Botiči přes pozemky a zahrady až nad rybníčky vyšehradské. Potok Botič tekla pod rybníčky.<sup>16</sup> Jako by strouha vedla mimo rybníky a byla s nimi spojena přepady nebo vůbec. Zdá se nápadné, že trasa strouhy se na mapách (např. obr. 5) poměrně výrazně vzdaluje od potoka a dle našeho názoru svými oválnými odbočkami zachovává negativní obrazy rybníků.<sup>17</sup> Hospodaření ekonomicky zdatného Prokopa s územím mezi Slupí a mlýnem kolem poloviny 15. století mělo za následek nejen obnovu rybníků, ale nejpozději tehdy vznikl i mlýnský náhon. Nelze vyloučit, avšak ani doložit, že mohlo dojít i k částečné adaptaci zemního příkopu podél Botiče z doby obléhání Vyšehradu pražany. Nebyla snad doba obnovy Podvyšehradí po válce a ničivé povodni vhodná i pro obnovu mlýna a úpravy jeho technologie? Myslíme si, že ano, ale definitivní soudy necháváme dalšímu bádání.

**Obr. 5.** Praha 2-Nové Město. Výřez mapy tzv. císařského otisku stabilního katastru mezi územím Na Slupí a ústím Botiče do Vltavy. Východně od mlýna (1) se v prostoru mezi mlýnským náhonem (2) a potokem Botičem (3) jasně rýsují oválné tvary dvou- až tří zaniklých rybníků (4), jak se jeví z nepřírozeného průběhu mlýnského náhonu, který je svými oválnými oklikami zjevně respektoval (reprofoto autoři, upravena Stanislava Babušková, 2013).



**1480** — Prokop před novoměstskou radou odkazuje veškeré své statky a práva vyšehradskému děkanu a kapitule. Svého naplnění tento odkaz došel v roce 1482, kdy Prokop umírá (PAVLICOVÁ 1998). Zřejmě se tak stalo nedlouho před 9. březnem 1482, tedy datací výpisu Prokopovy poslední vůle pro vyšehradského děkana.<sup>18</sup> Tím se jeho statky a práva navrátily pod přímou držbu kapituly. Zkoumání hospodářských aktivit předního písaře Prokopa v blízkosti mlýna nám umožnilo překonat nedostatek přímých zpráv o vlastním mlýně analogií s destrukcí bezprostředně sousedící zástavby válkou a povodní i zachycení dosud nejstarší zprávy o stojícím jezu a mlýnském náhonu.

**1539** — První zmínka o mlynáři Fabiánovi, který dědičně najal zdaleka největší díl 13 strychů vinic nad Krčí. Ty tehdy nově vysadilo Nové Město emfyteutickým způsobem k záduší špitálu sv. Bartoloměje. „Předkem a nejprve Fabiánovi mlynáři z Botiče 13 strychů, Adamovi mlynáři 3 str. 3 větele, Jiříkovi mlynáři 3 str. 3 věrt., Vítovi Dyndovi plavci 6 str.“<sup>19</sup> Po příslušnících rodu Fabiánů (později erbovníků Fabiánů Okrašovských z Vyškovce) se dlouho mlýn nazýval Fabiánovským.

15 NA KVŠ, inv. č. 360, 31. květen 1457 (lat.); NA, KVŠ, kt.12, fa. 5, sign. N2 (čes. korigovaný překlad 16. st.): „in fluuio Botiecz a muro Ciuitat[is] usq[ue] ad molendinu[m] in Neosl seu sup[er] usq[ue] fine[m] p[er]tine[n]tis hui[us] fluuij ad Decanatu[m] fac[er]e piscari p[ro] meo h[ab]eant plenaria[m] libertate[m] ym[en]s qu[ando] obstac[u]l[u]m molendini in eodem fluuio fu[er]it deaquatu[m] quod semel du[m]taxat i[n] anno ul[tra] maxi[m]e fie[r]i contigit.“

16 NA KVŠ, kt. 12, XV., inv. č. 139, fa. 5, sign. N4. Výpis relace komorníků desek zemských o pochůzce s Novoměstskými dne [27. 1.] 1578 zapsané v kvaternu památném plavém [30. 1.] 1578. Ediční zpřístupnění relace přináší samostatný článek *K lokalizaci zaniklé vsi Psáry (Psáře) pod Vyšehradem* v následujícím čísle.

17 CO StK, Čechy, sign. 5330-1 Nusle (1841), 6068-1 Praha (1842), 5753 Vyšehrad (1842).

18 NA KVŠ, kt. 12, XV., inv. č. 139, fa. 5, sign. N3 (opis). Poslední vůle vykonána 9. října 1480.

19 NA KVŠ, inv. č. 405, sign. XII.8 (čes.), 19 červenec 1539.



**1577–1578** — Dvě relace komorníků desek zemských popsaly trasu náhonu (viz 1457) i „malou sousedskou válku“ Alžběty, vdovy po mlynáři Fabiánovi, a jejich dětí s Novoměstskými, resp. koželuhem Matějem Kalousem, který si kus strouhy přivlastnil a ohradil. Novoměstští jim zničili jez i jalovou rouru<sup>20</sup> pod Nuslemi (a mlýn bez vody stál na suchu). Syn Jan s mlynářskou čeledí jim na oplátku v noci rozmetával denní práci dělníků, kteří opravovali (či zazdívali?) průchod náhonu městskou hradbou v prostoru Slupi.<sup>21</sup>

**1594** — Rozdělení dědických podílů na mlýně „při potoku Botiči ležící, se vším a všelijakým k němu příslušenstvím, dvěma domečky, s zahradou i vším místem v tom okrsku“ v ceně 1050 kop grošů českých (dále kgč) rovným dílem na syna Pavla, dceru Dorotu a pozůstalou vdovu Alžbětu Okrašovskou. Podíly matky a sestry se zavázal Pavel s manželkou Kateřinou vyplatit. Vdově složit hotově 200 kgč při zápisu smlouvy a zbytek po 100 kgč ročně až do splacení podílů. Matka Alžběta si vymínila „dva domečky, kteříž přede mlejnem vystavený jsou a ve mlejně byt svůj, totiž světničku hořejší a sklep dolejší a 4 strychy žita ročně až do své smrti“.<sup>22</sup>

**1607** — Pro dluhy museli Pavel Okrašovský s manželkou Kateřinou prodat mlýn rytíři Arnoštovi st. Robmhapovi ze Suché a na Ronově. „...mlejn ... jakž v svém vystavení s pokoji, komorami, sklepích jest se třmi kolmi moučnými, stupami, pilou, prachovnou<sup>23</sup> ... s plnou zvolí, ryb lovením ... cízením a na břehy vyhazováním i s vrbinami ... též se dvěma domečky, zahradou i se vším místem ... s všelijakou živností ... pečením chlebův a všelijakých nápojův šenkem“ za 3000 kgč a 15 věder červeného moravského vína pro děkana kapituly. Příslušenství a pomůcky provozů mlýna, prachovny a pily ve mlýně měli původní majitelé ponechat na svém místě a kupujícího informovat o bezpečném provozu. Plat a podmínky nájmu zachovány podle smlouvy z roku 1343.<sup>24</sup> Rodina Fabiánů nepochybně do mlýna investovala. Za jejich éry se v areálu mlýna vystavěla pila, prachovna k výrobě střelného prachu i dva domky, které posloužily jako výměnek.

**1622** — Arnošt Robmhap ze Suché prodává mlýn JMC radovi hraběti Pavlu Michnovi z Vacínova za 2500 kgč, popis mlýna se shoduje se smlouvou z roku 1607. Roční plat 1 kopy 30 kgč kapitule je zachován.<sup>25</sup> Za Robmhapa patrně nedošlo k velkému rozvoji mlýna, šenkovaly se nápoje (roku 1611 byl i napomínán, že šenkuje cizí piva),<sup>26</sup> pekl chléb, zmiňována je i pila a prachovna k výrobě střelného prachu. Majitel mlýna měl právo rybolovu v náhonu.<sup>27</sup> Robmhap byl za účast na rebelii stavů postižen konfiskacemi.<sup>28</sup> Tento prodej nebyl děkanem ani kapitulou schválen, a tak děkan považuje další převody za neplatné a nezapisuje je do kapitulních knih. Od té doby se snaží získat mlýn do přímého vlastnictví.

**1629** — hrabě Pavel Michna z Vacínova prodává mlýn nejvyššímu správci mincmistrství a radovi JMC rytíři Štefanovi Beníkovi z Petrsdorfu za 2500 kgč hotových ve stavu, jak koupil od Robmhapa, tedy s pilou, prachovnou, šenkem a právem pečení chlebů. Kupující se zavázal uhradit dlužnou kontribuci a plat kapitule.<sup>29</sup>

**1629** — nejstarší inventář zařízení mlýna (postoupeného Mikuláši Šmitovi Beníkem či děkanem). Obsahuje soupis součástí obyčejného mlecího složení (zejm. železných částí) a náradí (dřevěné lopaty, žebřík, necky atp.). Mlýn pohání tři obyčejná mlecí složení, má nové svrchní mlecí kameny, stoupy na výrobu krup a je vybaven pilou. Další inventáře z let 1693, 1723, 1724, 1726, 1727, 1730 i některé další již pilu ani prachovnu neobsahují, jinak se téměř neliší. O podobě mlýna nás informují jen zprostředkovaně skrze popisovanou mlýnskou technologii, neboť nepopisují objekt mlýna jako takového. Podle jejich obsahu se zdá, že mlýn stagnoval, občas se provozovala pouze dvě mlecí složení. Inventář mlýnského zařízení zpravidla vznikl s novou nájemní smlouvou, ke které byl příkládán.<sup>30</sup>

**1630** — Štefan Beník se „v krátký čas rozstona a dříveji roku vyjítí prostředkem smrti z tohoto světa vykročil“. Ihned poté se děkan „zvedl“ do přímého vlastnictví mlýna. Již v listopadu však vydali místodržící pokyn, aby do mlýna byla uvedena vdova Kateřina Beníková. Ta s děkanem

20 Jalová roura či žlab je zařízením k odvodu vody nevyužitě (jalové) pro pohon vodních kol z náhonu zpět do potoka.

21 NA KVš, kt. 12, XV., inv. č. 139, fa. 5, sign. N4, N6.

22 NA KVš, kt. 72, fa. 2, sign. N9 (opis), 5. srpna 1594.

23 Prachovna je mlýn se stoupou k tlučení dřevěného uhlí na jemno pro výrobu dýmného střelného prachu.

24 NA SM, kt. 1776, sign. P106/P/60 Privilegia Praha-Vyšehrad (opis trhové smlouvy).

25 NA KVš, kt. 72, fa. 2, sign. N11 (opis).

26 NA KVš, kt. 17, fa. 1, sign. N2.

27 NA KVš, kt. 72, fa. 2, sign. N11, N12 (opis).

28 NA KVš, kt. 72, fa. 2, sign. N17 (opis).

29 NA KVš, kt. 72, fa. 2, sign. N14-N17 (opis). Trh byl 7. prosince 1629.

30 NA KVš, kt. 72, fa. 4, sign. N1, N15; fa. 3, inventáře doprovázejí nájemní smlouvy.

Václavem z Růžova dojednala zaknihování předchozích trhových smluv výměnou za zaplacení 400 zlr. děkanových nároků na mlýně. K zaknihování smluv o prodeji mlýna Robmhapem Michnovi a Michnou Beníkovi došlo až 1. března 1638. Avšak již 12. března vdova Beníková z povolení české komory prodala mlýn ve stejném rozsahu Vítovi Augurovi z Ústí za 4000 zlr. Děkan, který měl nyní zápisy zaknihovat, tak neučil „sepsavše je na jinou formu“ řešil záležitost ke škodě Beníkové.<sup>31</sup>

**1638–1644** — V mlýně hospodaří Vít Augur. Beníkové se sirotky děkan nevyplatil zbývajících 2000 zlr., a tak roku 1642 hledají spravedlnost u místodržících. Děkan situaci řeší dalším zvodem do mlýna.<sup>32</sup>

**1654** — Nájemní smlouva na mlýn (bez hořejší panské světnice a vedlejší komory) s pečením chleba uzavřená s mlynářem Matějem Procházkou na 75 zlatých rýnských ve čtyřech termínech již nebyla dědičná, ale na pouhý rok. Zařízení od železa měl opravovat mlynář na svůj náklad, mlýnské kameny, truhly a kola kapitula. Příslušenství měl mlynář po roce odevzdat podle inventáře.<sup>33</sup> Negativní zkušenosti s dědičnými nájemci i hospodářské pohnutky zřejmě vedly kapitulu koncem třicetileté války ke změně způsobu najímání mlýna (tím i postavení mlynářů) na roční nebo víceletá období. Najímány byly i jednotlivé místnosti mlýna (například „punčochář na mlejně ze světnice 8 zlatých; Zlosyn z podkroví na mlejně 5 zlatých“).<sup>34</sup> Nadále mlýn kapitula najímala pouze tímto způsobem.

**1663–1681** — Období sporů s Novým Městem pražským o pozemky při Botiči a následně i o práva rybolovu v Botiči. Jeden z 18 sporných bodů představovala i mlýnská zahrada. Novoměstští zde posekali hraniční kůly, a později dokonce zahnali rybařícího děkana asi dvouseťhlavým ozbrojeným davem od Botiče, který nazývali Nuselský potok. O název potoka, a tím i práva k němu, se vedl soud dlouhých deset let (RUFFER 1861, 316–317, 324–325). Díky četným sporům však vzniklo nejen velké množství spisového materiálu, ale i několik jedinečných map a pohledů na sporná území.<sup>35</sup> Nejedná se jen o velký perspektivní plán Vyšehradu a širého okolí,<sup>36</sup> ale především o kolorovanou mapu sporných úseků na dolním toku Botiče s nejstarším věrným půdorysným zobrazením areálu mlýna s objektem pracovně interpretovaným jako pilnice či prachovna (obr. 2)<sup>37</sup> i o umělecky a faktograficky cenná zobrazení areálu bývalého špitálu sv. Alžběty kresleného z mlýnské zahrady (obr. 3) a pravého břehu Vltavy od Braníku po Výtoň.<sup>38</sup> Nakonec spor kapitula vyhrála. Měl výmluvný, ba i trochu škodolibý epilog. Z vysouzených 550 zl. kapitula zaplatila nejen právní zástupce, ale i trachtaci při placení pokuty, na které Novoměstské děkan nepohostil ničím jiným než rybami. Děkan si na památku pracné soudní pře koupil „nový klobouk biberhorový dělatý v frankreichu ... se šmukem vlasovým“. V létě (17. července, 1. srpna) následovaly slavnostní výlovy Botiče s nákladnou hostinou za účasti vzácných hostí (hradecký biskup, kanovníci). Podávala se zvěřina, kvalitní vína (vermut) a nechyběli ani trubači.<sup>39</sup> Nikdo již neměl pochybovat o tom, kdo je pánem na Botiči.

**1696** — Po Danielu Švíkovi najímá mlýn za 110 zl. a výkrm dvou panských vepřů Jan Chocholka.<sup>40</sup>

**1706–1708** — Mlynář Chocholka má v nájmu i blízkou vinopalnu. V té se ženou vyrábí pálenku z řídkého piva, tzv. *konventů*, či doslova slitků (kalů, nepovedených várek piv a nečistot ode dna) pocházejících z pivovaru. Ze mlýna platí 120 zl. ročně, z vinopalny 20 zl. Mlynář však umírá a vdova mlynářka se dostává do finanční tísně. Zaplatí ještě za místo na hřbitově pro zesnulého a od zvonení hrany, ale na zaplacení dlužného nájmu již peníze nestačí. Přestože část dluhu *porazí*, tj. ukrátí odevzdáním svého dobytka „v dluhu 3 krávy přijaté“, zbylá část dluhu se stává nedobytnou. Mlýn najímá Matěj Jech a vdova Chocholková obývá již jen pokoj nad mlýnem.<sup>41</sup>

31 NA KVŠ, kt. 72, fa. 7, sign. N10 (opis).

32 NA KVŠ, kt. 72, fa. 2, sign. N17 (opis); fa. 1, více sign. se týká „zvodu“ do mlýna; NA SM, kt. 2513, sign. W43/15.

33 NA KVŠ, kt. 72, fa. 3, sign. N3 (opis); zde i další nájemní smlouvy z pozdějších období.

34 NA KVŠ, kt. 65, fa. 1, sign. N15 soupis platů děkanství [nedatovaný 2. pol. 17. st.].

35 NA KVŠ, kt. 15, fa. 3; kt. 12, fa. 5–7.

36 KUČHAŘ 1953. Obrazovou přílohou je černobílá faksimile plánu, která je dostupná i v Mapové sbírce pod sign. D1/135/22, přír. č. 13/06417. Obraz faksimile plánu včetně legendy měří cca 25 × 37,5 cm. Z rozměrů faksimile vycházejí i souřadnice číselných popisek uváděných v článku Karla Kučhaře.

37 NA KVŠ, kt. 15, fa. 3, N31, našel Jan Beránek.

38 NA KVŠ, kt. 15, fa. 3, N82, N83, našel František Iša. Nalezený ikonografický soubor je natolik faktograficky i umělecky cenný, že bude podrobněji publikován v samostatném článku.

39 NA KVŠ, kn. 150, kniha příjmů a výdajů, rok 1681, fol. 52r–69r.

40 NA KVŠ, kt. 72, fa. 3, sign. N4 (opis).

41 NA KVŠ, kt. 168 – peněžité a pivovarský účet dvanáctidenní, 24. 4.–16. 6. 1707.

**1710–1713** — Nájemcem Jiří Bukovský za 110 zlr. ročně a výkrm dvou vepřů s povinností přednostního mletí a pečení pro vrchnost a obilného deputátu i mletí sladu pro pivovar.<sup>42</sup>

**1777** — Hospodářský inventář popisuje vybavení budov ve vlastnictví kapituly, nejen mlýnské stroje a nářadí jako inventáře k nájímům. Například: „do pokoje: dveře s panty, háky a zapaditý zámek 1×; okna kotoučový 3×; lavice 1×; kamna železný 1×; dveře s panty, háky do vorhausu 1×“.<sup>43</sup>

**1846** — Františku Jiráskovi je obnoven nájem mlýna na šest let s ročním nájmem 550 zl. (100 zl. byt a chlěvy, 400 zl. mlecí složení a stroje, 50 zl. zahrádka), kauce 200 zl. Má udržovat jez, případnou přestavbu podpořit vrchnost materiálem. Dále má povinnost jednou ročně čistit strouhu, pro vrchnost a deputáty mlít přednostně, péct ze strychu žita 40 bochníků bílého tříliberního dobře vypečeného chleba, mlít slad pro pachtýře pivovaru za půl vědra piva od várky.<sup>44</sup>

**1864–1865** — V zimním období vystavěl Josef Tintěra z Modřan nový jez na Botiči pod Nuslemi, ten ovšem jarní voda roku 1867 strhla.<sup>45</sup>

**1870** — Vinohrady poptávají cenu náhonu (s mlýnem i bez) pro uložení vodovodního potrubí.<sup>46</sup>

**1871** — Mlýn si za 600 zl. ročně najímá František Faukner s manželkou Pavlínou.

**1874** — Hejtmanství v Karlíně opakovaně vyzývalo kapitolu, aby náhon z hygienických důvodů vyvezla a dezinfikovala nebo bude zasypán na její náklady. Kapitula se rozhodla náhon zasypat v celé její délce od jezu až k mlýnu.

**1875** — Kapitula nechala ocenit mlýnská zařízení mlynářem Jelínkem z Šípkových mlýnů. Ten i přes množství zde uložené mouky prohlédl mlýnská zařízení (především vantroky, vodní a paleční kola, hřídele i hranici) a ocenil je na 400–500 zl.<sup>47</sup> Z popisu není jasné, zda mlýn až do svého konce pracoval s obyčejným mlecím složením nebo došlo k úpravě na kompromisní poloumělečné složení. Areál mlýna bez vodní síly s přílehlou bednárnou nabídla kapitula k prodeji. Bednárnou (staré čp. 53) koupili manželé Lehcí za 6 000 zl. a mlýn bez vodní síly, ale s mlýnským zařízením František a Paulína Fauknerovi za 14 000 zl.<sup>48</sup> Ke kupní smlouvě s Fauknerovými byl vyhotoven i situační plán mlýna s příslušenstvím, tj. „se vším, co hřebem přibito neb přizděno jest“. Pokud by se jej v budoucnu podařilo nalézt, měl by zachycovat stav těsně před přestavbou na činžovní dům v dnešní podobě.<sup>49</sup> Tím se uzavírá dlouholetá historie mlýna jako výrobního objektu a začíná se etapa činžovního domu, která trvá do současnosti. Z pramenných dokladů můžeme zkoumaný mlýn charakterizovat jako zástupce středně velkých mlýnů o dvou až třech vodních kolech. Jeho téměř nepřetržitý provoz trval přinejmenším od počátku 14. století až do sedmdesátých let 19. století a většinu doby svého provozu využíval mlýnský náhon.

### Stavební vývoj a podoba mlýna

Přestože vděčíme archivnímu bádání za cenná zjištění spojující nebo naznačující vazbu některých poznatků stavební části průzkumu s konkrétními událostmi, převažují nepřímé indicie, neboť až na nečetné zmínky se žádná zpráva netýká přímo stavebních dějin mlýna a proměn jeho vzhledu. Mnohem lépe jsme informováni o součástech mlecích složení, jejich pohonu a o činnostech souvisejících s mletím a následnou úpravou meliva obecně. Vše je spojeno i s poznáním postupných proměn okolí mlýna, což by vydalo na samostatnou studii. Podobně jako při průzkumu jiných druhů historické architektury vzrůstá od středověku do novověku množství dochovaných písemných pramenů. Z toho důvodu mají závěry pro nejstarší období jen více či méně hypotetickou platnost, zatímco pro období novověku se rovnají téměř jistotě. Stále ovšem zůstává mnoho bílých míst v poznání historie mlýna. Ty, jak doufáme, budou postupně ubývat díky dalšímu intenzivnímu bádání. Je nezbytné dodat, že námi předkládaná zjištění vycházejí, upřesňují a korigují výsledky staršího stavebně historického průzkumu SÚRPMO Praha (LÍBAL/VILÍMKOVÁ/JAREŠOVÁ 1959).

42 NA KVš, kt. 72, fa. 3, sign. N5.

43 NA KVš, kt. 171, účty 1750–1779.

44 NA KVš, kt. 72, fa. 2, bez sign. 13. květen 1846 (opis).

45 NA KVš, kt. 72, fa. 12.

46 NA KVš, kt. 72, fa. 2, bez sign. 3. listopad 1870. Dotaz podpořen argumenty, že vodní síla mlýna má cenu sotva 100–150 zl. ročně a také že by kapitula sotva našla jiného kupce na parcelu náhonu.

47 NA KVš, kt. 72, fa. 2, bez sign. 4. ledna 1875.

48 NA KVš, kt. 13, fa. 2, dodatky; kt. 72, fa. 2, bez sign.

49 NA KVš, kt. 65, fa. 2, č. j. Z.64156/1875.



## Situování objektu a nalezené situace

Co se tedy skrývá v domě čp. 254/II (staré čp. 54) a co bylo zjištěno při stavebním průzkumu? Jak mlýn fungoval, jaká byla jeho podoba a jaké historické peripetie? Postupně se pokusíme odpovědět na všechny tyto otázky. Zopakujme si nejprve urbanistickou situaci, v níž se nachází dům obsahující relikty někdejšího mlýna (obr. 1). Stojí v údolí pod Vyšehradem, v jižní části bývalého Podskalí, v jedné z částí Nové Města pražského. Vlivem změn, které přinesla regulace zástavby Podskalí na počátku 20. století (navýšení terénu, pozměnění uliční sítě, zakrytí toku Botiče), není dnes již zřejmé, že se dům nenacházel přímo na Botiči, ale patrně opodál na jeho pravém břehu při náhonu. Dům je součástí bloku s čísly popisnými 255, 413 a 1320. Na místě současných řadových garáží za domem čp. 255 se dříve ještě nacházel přízemní objekt čp. 253, zbouraný v 50. letech 20. století (bývalá bednárna prodávaná s mlýnem roku 1875). Šikmá orientace domů čp. 254, 255, 1320 s podélnou osou ve směru od severovýchodu k jihozápadu je výsledkem rozložení zástavby podél mlýnského náhonu, k jehož zasypání došlo až v polovině 70. let 19. století.

Dům obdélné dispozice je koncovou stavbou ve východní frontě ulice Na Výtoni. Na severovýchodě k němu přiléhá dům čp. 1320. Ulice Na Výtoni se svažuje směrem k jihozápadu, přičemž jako slepá končí s koncem domu čp. 254. Svažité ulice je jedním z mála míst s původním terénním reliéfem z doby před regulací zástavby Podskalí. Výškový rozdíl proti novodobé úrovni terénu činí v nejnižším místě více jak dva metry. Původně ulice sestupovala ke korytu Botiče, kde se obloukem stáčela k bývalé výtoňské celnici (čp. 412), dodnes zachované jako solitér při vltavském nábřeží, pohroužený hluboko pod úroveň okolního terénu. Na druhé straně ulice Na Výtoni se

proti domu čp. 254 nachází dětské hřiště, které kopíruje stávající niveletu po regulaci čtvrti provedené na samém počátku 20. století. V bezprostřední blízkosti jihovýchodní fasády domu stojí na úzké parcele patrový dvoukřídlový dům čp. 255.

Dům čp. 254 je dvoupatrový, částečně podsklepený, o osmi osách v průčelí (obr. 7). Má dvojtraktovou šířkovou dispozici, s jedno- a dvoutraktovým čtvercovým rizalitem po jihozápadní straně.

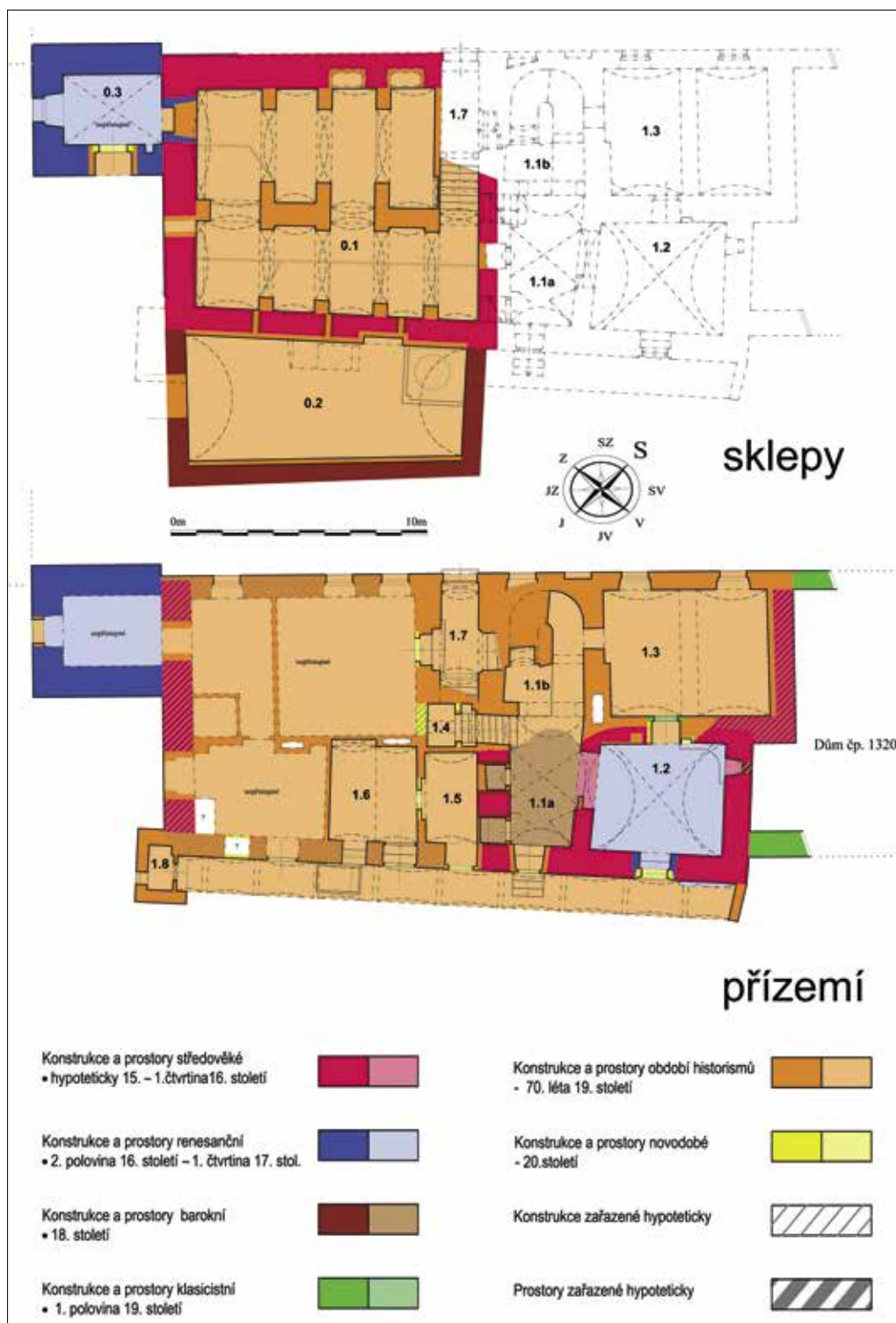


**Obr. 6.** Praha 2-Nové Město. Na katastrální mapě je zachycena urbanistická situace zbytku historické zástavby v jižní části Podskalí. Skupina domů kolem objektu bývalého mlýna čp. 254 vyznačeného červeně spolu se solitérem bývalé výtoňské celnice pochází ještě z doby před regulací čtvrti, která proběhla na přelomu 19. a 20. století. Doveduje to nepravidelná struktura a pootočení vůči šachovnicově uspořádané činžovní zástavbě (do odborných podkladů ČÚZK zakreslil J. Beránek, 2013).

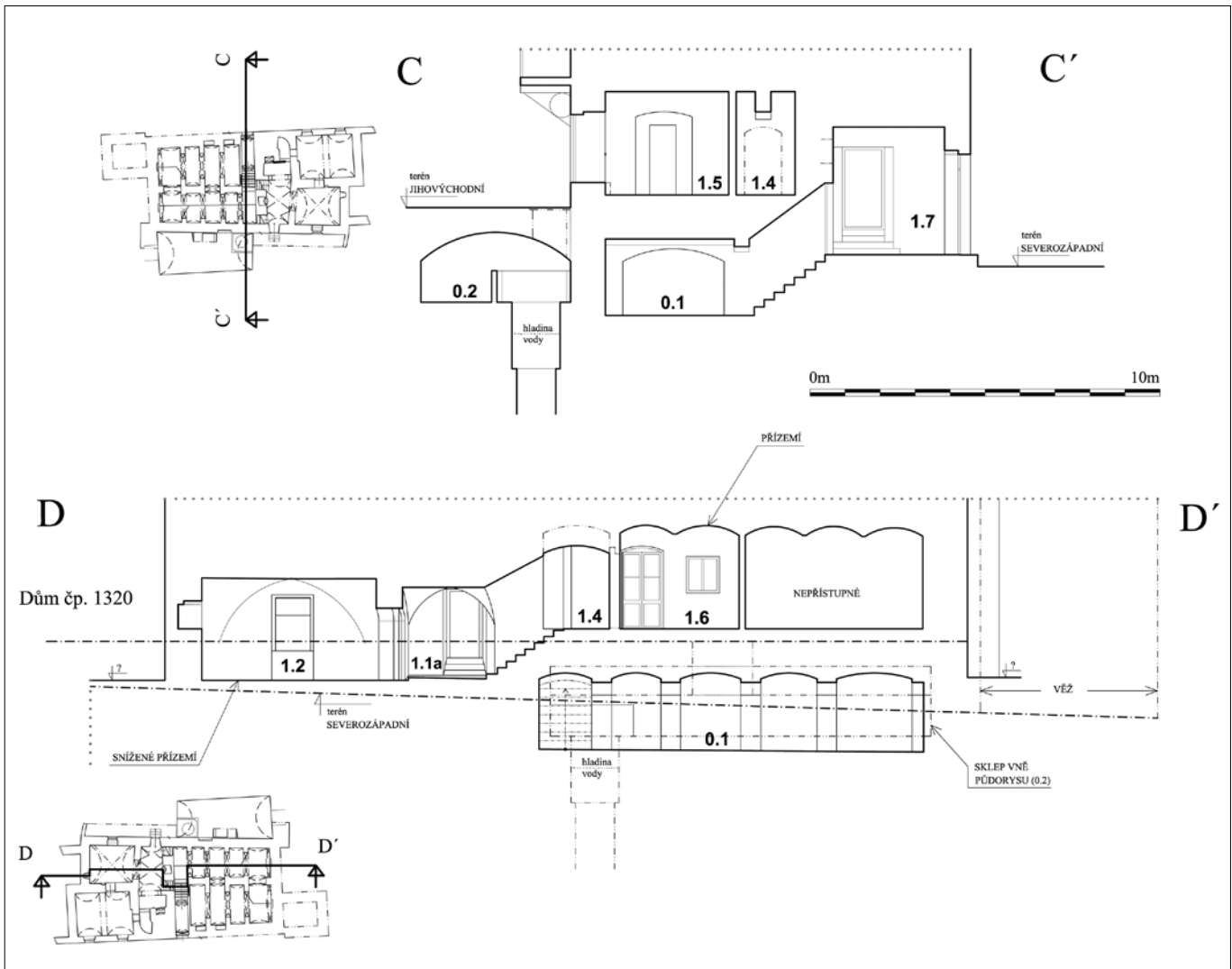
Přízemí je přístupné jednak vstupem situovaným přibližně v ose severozápadního průčelí, jednak vstupem z dvorní severovýchodní strany. Z ulice Na Výtoni se vstupuje do severozápadního traktu přízemí, do sklepa pod jihozápadní částí dispozice a na schodiště do pater domu. Z dvorní, tj. návodní, strany je pak přístupný jihovýchodní trakt přízemí a snížené přízemí v severovýchodní části dispozice. Sklepy, snížené přízemí a přízemí jsou kompletně zaklenuté klenbami, dílem raně novověkými, dílem ze sklonku 19. století. Patra mají jednoduchou dvoutraktovou dispozici, která navazuje na rozvrh přízemí. Místnosti v patře jsou plochostropé. Na nádvoří straně se v obou patrech nacházejí pavlače, které zpřístupňují byty a záchodový rizalit při jižním nároží.

V dalším textu se budeme věnovat pouze sklepním prostorům a sníženému přízemí, protože jedině zde se dochovaly relikty konstrukcí bývalého Fabiánovského mlýna. Z půdorysu objektu vyplývá, že jde o trojdílnou dispozici s úzkým středním komunikačním traktem se vstupní síní, v minulosti se běžně vyskytující zejména v prostředí vesnic a menších měst. Neobvyklý je ovšem značný výškový rozdíl mezi úrovněmi podlah jihozápadního traktu a severovýchodního dvojtraktu se síní, jak ukazují vísle řezu našeho zaměření (obr. 8). Jihozápadní trakt se nachází zcela pod úrovní terénu, zatímco severovýchodní dvojtrakt představuje z pohledu ulice Na Výtoni přízemí, z hlediska dvora pak polosuterén. Interpretaci prostorových vazeb a výškových rozdílů mezi jednotlivými částmi domu definitivně osvětlí přítomnost další sklepní prostoty, která se nachází v přímém sousedství jihozápadního sklepního traktu a navíc, což je mimořádně důležité, mimo vlastní půdorys domu. Vztáhneme-li tento „sklep“ do souvislosti se sousedním suterénem jihozápadní části domu, nelze pochybovat o tom, že se jedná o prostor bývalé mlýnské lednice

(obr. 9). V ní se nacházela až tři vodní kola pohánějící přes hřídele mlecí složení v sousední mlýnici, kterou ztotožňujeme s výše zmíněným sklepem v jihozápadní části dispozice stávajícího domu. Hloubka současného sklepa je dána rozměry mlýnice, původně plochostropé (patrně trámové), která musela mít dostatečnou výšku pro umístění mlecích složení (obr. 10). Po prodeji mlýna (1875) a jeho přestavbě na nájemní dům byla mlýnice zaklenuta segmentovými klenbami do pasů. Podobná úprava proběhla i v případě lednice pro vodní kola, která byla částečně zasypana a zaklenuta cihelnou segmentovou klenbou. Je zřejmé, proč se přízemí domu nad bývalou mlýnicí nachází výše než jeho severovýchodní část. Mlýnice musela být kvůli uložení kol v lednici a polohy jejich hřídelí podstatně hlubší než navazující severovýchodní část domu, původně přízemí bývalého mlýna. V něm se nacházel užší střední trakt s oboustranně průchozí vstupní



**Obr. 7.** Praha 2-Nové Město, čp. 254. Plány stavebního vývoje usnadňují rozlišit jednotlivé stavební etapy vývoje mlýna a pozdějšího domu. Jde o hypotetický nástin, který je však podložen novými zjištěními ze stavební části průzkumu, konfrontované s výsledky archivního bádání. Obytný dům v celém půdorysném rozsahu obsahuje zbytky původního zděného mlýna. Nahoře je půdorys podzemního podlaží (sklepů) současného domu čp. 254. Dole je plán přízemí domu. Barvy vyjadřují jednotlivé stavební etapy: **červená** = středověk, **modrá** = renesance, **hnědá** = baroko, **zelená** = klasicismus, **oranžová** = historismus, **žlutá** = novodobé úpravy 20. století (zaměření J. Beránek, kresba L. Chotěborská, 2011).



**Obr. 8.** Praha 2-Nové Město, čp. 254. Nahoře: příčný řez jihozápadní polovinou domu (C – C') zachycuje spodní část původní mlýnice a prostoru původní lednice, dnes sklepní prostora mimo dispozici domu. Další provozní místnosti domu ve středním a severním traktu se nacházejí v úrovni vstupní síně, z níž se nastupuje na schodiště do novodobého patra domu. Dole: podélný řez probíhající celou dispozicí odlišné výškové úrovně (D – D'). Nejnižší je prostor mlýnice, ve kterém se nacházela mlecí složená. Prostor mlýnice byl natolik vysoký, že toho bylo využito pro vložení klenby sklepa při přestavbě mlýna na nájemní dům. Z toho důvodu je také přízemí domu situováno výše než přízemí původního mlýna, v němž se nacházela vstupní síň a další prostory v severovýchodní části dispozice (zaměření J. Beránek, kresba L. Chotěborská, 2011).

síň, jež propojovala ulici Na Výtoni s jihovýchodní dvorní, tj. návodní, stranou mlýna, kde těsně k budově přiléhá náhon s vantroky nad lednicí. V síni se při dvorní straně dochovala část valené klenby s trojúhelnými, asymetricky rozmístěnými výsečemi. Severovýchodní trakt obsahoval dvě místnosti, z nichž ta dvorní je zaklenuta valenou klenbou proloženou dvojicí vstříčných trojúhelných výsečí. Obě tyto klenby vznikly patrně v rozmezí sklonku 16. a 1. poloviny 17. století. Toto období je možné spojit s působením mlynářského rodu Fabiánů (do 1607). Za těchto majitelů došlo i podle archivních pramenů k značným stavebním úpravám areálu mlýna (vznik dvou domků, prachovny, pily a případně šenku). Místnost při ulici byla do značné míry upravena za přestavby mlýna na nájemní dům a dnes je zaklenuta segmentovými klenbami s dělicím pasem, typickými pro architekturu 2. poloviny 19. století. V jihozápadní zdi vstupní síně se nacházejí dva výklenky. Výklenek při vstupu ze dvora, dnes sloužící jako „kumbál“ pro košťata, je zaklenut strmě vzhůru stoupající valenou klenbičkou, ukončenou zadržkou do místnosti v přilehlé části přízemí nad původní mlýnicí. Na bočních stěnách jsou dodnes patrné otisky po zřejmě dřevěném schodišti, jež směřovalo vzhůru do prostoru přilehlé mlýnice. Hypoteticky vyúsťovalo na tzv. zanášku nad mlýnskou hranicí s mlecím složením. Druhý výklenek, situovaný asi uprostřed jihozápadní zdi, dnes slouží jako policová nika krytá novodobými dřevěnými dvířky. Je zaklenuta valenou klenbičkou, jejíž vrcholnice oproti předchozímu výklenku směřovala ze síně směrem dolů do spodní části mlýnice, dnes sklepa zaklenutého novodobými segmentovými klenbami na pasech. Předpokládáme, že se zde nacházelo schodiště zpřístupňující podkolí, tedy nejnižší část mlýnice s hřídelem, palečnicí koly a cévníkem na svislém vřetenu. Ze vstupní síně tak mlynář mohl vcházet do spodní i horní části mlýnice. Síň však tvořila i spojnicí pro dvě zmíněné místnosti v severovýchodním traktu. Je značně obtížné interpretovat původní funkci těchto místností (žádná mlýnská technologie se nedochovala, a tak nemůže pomoci). Pokud se nenaleznou plány zhotovené před

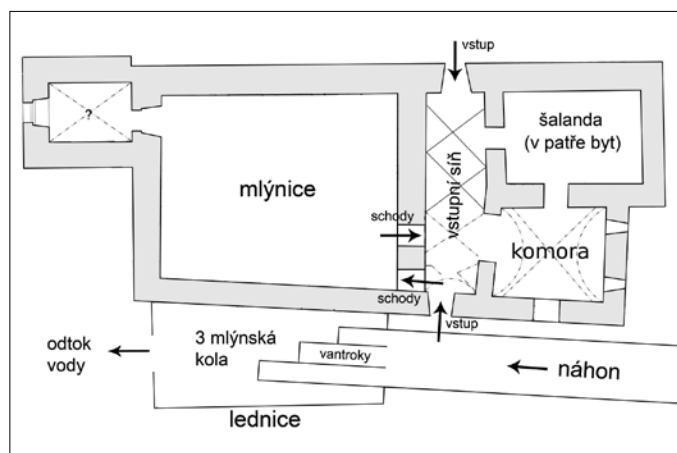


prodejem mlýna (1875), mají následující úvahy jen hypotetickou platnost. V případě místnosti u návodní, tedy jihovýchodní stěny, se patrně jedná o komoru k dočasnému skladování obilí, sladu či meliva, které se sem mohlo distribuovat z mlýnice přes vstupní síň. Sousední klenutá místnost s pecí otočená do ulice patrně sloužila jako šalanda či pekárna. Ostatně ještě v roce 1926 pec obsluhovaná ze vstupní síně existovala.<sup>50</sup> Klenutí nacházíme rovněž v rizalitu při západním nároží budovy (obr. 1), v literatuře označované jako „věž“ – zřejmě v důsledku čtvercového půdorysu (BAŤKOVÁ ET AL. 1998, čp. 254/II.). O věži ovšem nelze mluvit, neboť přístavek nepřesahoval výšku budovy mlýna, což dokazuje i ortografický nárys města od J. D. Hubera z rozmezí let 1765–1769 (obr. 4).<sup>51</sup> Funkce tohoto rizalitu nám prozatím zcela uniká, protože jsme v důsledku jeho nepřístupnosti nemohli provést náležitý průzkum. Vzhledem k bezprostřední návaznosti na mlýnici a přítomnost klenby předpokládáme, že úzce souvisela s funkcí mlýnice. Veškeré stavební konstrukce domu od úrovně prvního patra jsou již novodobé a pocházejí z doby přestavby mlýna na nájemní dům. Alespoň rámcovou představu o podobě a funkčním určení místností v patře jsme získali studiem řady dochovaných inventářů mlýna, pocházejících ze 17. a 18. století. Patrně nejzajímavější jsou ty z let 1723 a 1777. Z nich vyplývá, že byt mlynáře byl opatřen kamny a osvětlen pěti okny. Vedle tohoto bytu, jenž zaujímal severovýchodní polovinu mlýna, se nad mlýnici nacházely tři komory, přístupné přímo z ní padacími dveřmi v podlaží. Překvapivou informací je také existence nájemné světnice a podkroví mlýna, kde bydleli další nájemci, kteří neměli žádnou vazbu na mlýnský provoz (punčochář, řezač slámy a další podobné profese).<sup>52</sup>



**Obr. 9.** Praha 2-Nové Město, čp. 254. Sklep umístěný mimo půdorys domu, který vznikl z bývalé lednice pro vodní kola a v současné době je přístupný poklopem při patě domu (foto J. Beránek, 2010).

novodobé a pocházejí z doby přestavby mlýna na nájemní dům. Alespoň rámcovou představu o podobě a funkčním určení místností v patře jsme získali studiem řady dochovaných inventářů mlýna, pocházejících ze 17. a 18. století. Patrně nejzajímavější jsou ty z let 1723 a 1777. Z nich vyplývá, že byt mlynáře byl opatřen kamny a osvětlen pěti okny. Vedle tohoto bytu, jenž zaujímal severovýchodní polovinu mlýna, se nad mlýnici nacházely tři komory, přístupné přímo z ní padacími dveřmi v podlaží. Překvapivou informací je také existence nájemné světnice a podkroví mlýna, kde bydleli další nájemci, kteří neměli žádnou vazbu na mlýnský provoz (punčochář, řezač slámy a další podobné profese).<sup>52</sup>



**Obr. 10.** Praha 2-Nové Město, čp. 254. Schematický plán funkčního uspořádání mlýna. Mlýn měl patrně již ve středověku trojdílnou dispozici, jež se dochovala dodnes. Levou část zaujímal mlýnice s mlýnským zařízením. Pravou část klenuté prostory s moučnicí a šalandou. V patře nad touto částí se nacházel byt mlynáře. Mlýn byl jednopatrový. Úzký střední trakt patřil vstupní síni, která propojovala obě části mlýna, do ulice i k náhonu a lednici. Dvoje schody do mlýnice vedly patrně jak nahoru k mlecím kamenům a násypkovému koši, tak dolů k hřídelím a převodníkům. Po straně s náhonem se nacházela lednice, na jedné straně otevřená pro odtok vody, v níž byla na hřídelích osazena vodní kola. Na ně byla voda přiváděna shora náhonem zakončeným dřevěnými žlaby zvanými vantroky (zaměření a popisky J. Beránek, 2011).

O tom, jak vypadal mlýn před přestavbou na činžovní dům,<sup>53</sup> víme ještě méně než o jeho vnitřním uspořádání. Naštěstí máme k dispozici výše zmíněný ortografický nárys J. D. Hubera s mimořádně výhodným úhlem záběru v pohledu od jihovýchodu. Mlýn je zde vyobrazen jako obdélná dvoupatrová budova o čtyřech, případně pěti okenních osách. Budovu mlýna zakončuje poměrně vysoká valbová střecha, kterou v ose nad jihovýchodní fasádou prostupuje zděný stupňovitý štít s dvojjící obdélných oken. Po stranách štítu se nachází dva malé střešní vikýře. Vysoká valbová střecha a stupňovitý střešní štít nasvědčují přinejmenším renesančnímu původu stavby.

50 SA P2, složka domu čp. 254, plán pekařské dílny.

51 HOFMANN 1944. Originál plánu je uložen v Österreichische Nationalbibliothek ve Vídni, Kartensammlung, FKB P 67.

52 NA KVŠ, kt. 65, fa. 1, sign. N15 soupis platů děkanství (nedatovaný 2. pol. 17. st.); NA KVŠ, kt. 168 – peněžitý počet za 14 týdnů, 26. 9.–31. 12. 1706. Nájemci různých povolání se objevují i v jiných účtech.

53 Po prodeji roku 1875 přikročil nový majitel k radikální přestavbě budovy mlýna na nový nájemní dům. Zůstala však zachována základní půdorysná dispozice mlýna, přičemž z trojdílného uspořádání vznikla při přestavbě podélná dvoutraktová dispozice. Přitom bylo vhodně využito prostory bývalé mlýnice v jihozápadní části dispozice, ze které vznikl sklep, do něhož bylo možno bez problémů založit nosnou střední zeď. Novému půdorysu se vzpírala obytná severovýchodní část s původní síní a navazujícím dvoutraktem. Z toho důvodu původně přízemní prostory se dostaly mírně pod úroveň terénu a vznikl současný stav se snížením přízemí. Následující podlaží domu již byly stavěny v jednotné niveletě s dvoutraktovou dispozicí, s pavlačemi nad dvorní stranou. Z bývalé lednice byl vytvořen vnější prostorný sklep. Přestavbou na dům se stavební dějiny mlýna definitivně uzavřely.

Ke kratší jihozápadní straně budovy přiléhá rizalit, jenž se zachoval do současnosti (nepřístupný). Severovýchodní fasádu částečně zakrývá nižší úzký jednotrakt, který spojuje mlýn s domem čp. 413. Vazba na tento objekt však není zcela prokazatelná, protože dům zakrývá nižší křídlo. Od východního nároží mlýna směřuje přes náhon ohradní zeď, která se napojuje na obdélnou přízemní stavbu, jež kryje jihovýchodní partii mlýna. Zde se nepochybně nachází lednice, v níž jsou umístěna vodní kola. Huberův nárys zachycuje jedno kolo v jižní polovině fasády, přestože mlýn měl prokazatelně vodních kol více, ale ta patrně zastírá protilehlá budovou.

### Stavební vývoj mlýna

Skutečným oříškem je otázka stavebního vývoje mlýna. Období 80. let 12. století představuje spodní mez, nad kterou lze hledat vznik mlýna, což vyplývá z novější interpretace nejstarších listin (1178, 1183, 1185 a 1186). Panovník tehdy mimo jiné statky daroval johanitskému řádu místo při Botiči pro stavbu mlýna a zřízení rybníka či vodní nádrže. K postavení mlýna mohlo (ale nemuselo) dojít nedlouho po tomto darování. Nevíme ovšem, jakou podobu tato nejstarší stavba mlýna měla, ba zda vůbec stála na místě domu čp. 254/II. Při průzkumu jsme nenalezli žádné konstrukce ani detaily, které by bylo možné označit jako románské či raně gotické.

Skutečně prvním prokazatelným údajem o již stojící budově mlýna představuje zmínka o jeho směně mezi johanity a vyšehradskou kapitulou (před 1321). Stavebníkem byli tedy johanité, o stavební konstrukci opět nemáme žádných bližších zpráv. Mlýn stál v tomto období na okraji spojitě zástavby v bezprostřední blízkosti špitálu a kostela sv. Alžběty (1343). Založení Nového Města Karlem IV. vedlo i k intenzivnějšímu využívání ploch v údolí Botiče mezi Vyšehradem a Novým Městem. Spíše rozptýlená zástavba koncentrovaná pouze podél cest, u řádových konventů

**Obr. 11.** Praha 2-Nové Město. Výřez z kolorované verze mapy Josefa Jüttnera z rozmezí let 1811–1816. Polohu mlýna ukazuje červená šipka. Objekt má obdélný půdorys a zachycuje i prostor lednice pro vodní kola na jihovýchodní straně. Proti mlýnu na opačné straně náhonu je zakreslen dům (starého čp. 53). Mlýn po jihozápadní a severovýchodní straně obklopovala zahrada (uloženo v NPU GR, sbírka plánů, reprofoto autoři, 2011).



a sakrálních staveb se postupně zapojovala do celku nově vzniklého města. V případě Podskalí je zde důležitá komunikace, která spojovala Staré Město s Vyšehradem přibližně v ose dnešní Vyšehradské ulice, která překračovala potok Botič v bezprostřední blízkosti mlýna. Obléhání a poškození Vyšehradu i ničivá povodeň roku 1432 znamenaly pro území podél Botiče období destrukce, zmaru, návratu mnohých ploch přírodě, a tím i posunu míry urbanizace oblasti o několik desetiletí zpět (1420, 1432). I novověké mapy zachycují zástavbu v okolí Botiče jako rozptýlenou, jak ukazuje ještě mapa Prahy J. Jüttnera z let 1811–1816 (obr. 11). Samotný mlýn byl jediným významným objektem, který kapitula vlastnila na pravém břehu Botiče (což mohlo mít

vliv na drobný odstup novoměstské zástavby). Areál mlýna, špitálního kostela a pivovaru, pro který zdejší mlynář musel mlít slady, představovaly jeden funkční celek oddělený pouze Botičem. Z ostatních stran do jeho bezprostřední blízkosti přiléhala okrajová zástavba Nového Města. S Novoměstskými a s majiteli blízkých domů vedla kapitula četné spory o mlýnský náhon i jiné pozemky, jak tomu bylo například s koželuhem Matějem Kalousem (1578). Bohužel regulace zástavby Podskalí do značné míry vylučuje rozsáhlejší archeologický výzkum vrstev ukrytých hluboko pod navezenou úrovní terénu. O to více jsme odkázáni na komplexnější zpracování

písemných pramenů. Nadějí pro nás mohou být i sklepení blízkých domů, která by měla skrývat relikty starších konstrukcí.

Není jasné, zda trojdílné uspořádání, prokazatelně zachované v substrukci domu čp. 254/II je dílem středověkým či pozdně středověkým. Absence architektonických prvků a charakter zdiva neumožňuje činit takové závěry. Dosud jsme se zabývali pouze vlastní budovou mlýna. Otázka stáří dochovaných zbytků mlýna a jeho poloha je však neoddelitelně spjata s existencí mlýnského náhonu (dobově „strouhy“). Při studiu archiválií jsme našli v listině z roku 1457 zmínku o jezu a tím i náhonu Fabiánovského mlýna. Máme tak k dispozici datum *ante quem* existence dlouhého náhonu, jenž odbočoval z Botiče na jezu pod vinicí Folimanka nedaleko Nuslí (je možné jej lokalizovat do míst pod dnešním Nuselským mostem). Existence náhonu již v polovině 15. století také naznačuje, že trojdílná dispozice mlýna mohla vzniknout již před tímto datem. Pochopitelně se nabízí lákavá možnost spojit vznik trojdílné dispozice s obnovou Fabiánovského mlýna po skončení husitských válek. Z literatury stavící především na zprávách kronikáře Vavřince z Březové i zmínek o blízkých objektech v pramenech vyplývá, že zástavba v údolí při Botiči podlehlá vypálení v roce 1420 při jednom z výpadů vyšehradské posádky (ŠTECH/WIRTH/VOJTÍŠEK 1946). Zcela vyloučit však nelze ani vliv událostí roku 1611 v souvislosti s vpádem Pasovských do Prahy, přesněji obranou proti němu<sup>54</sup>, nebo rabování kláštera a církevních objektů pražskou lůzou (VLČEK/SOMMER/FOLTÝN 1997, 558–586). Možný důsledek některé z nadnesených událostí mohou představovat stopy intenzivního působení ohně na povrch zdiva vstupní síně ve středním traktu mlýna. Jejich interpretace však může být také mnohem prozaičtější. V kluzných ložiscích mlýnských složení docházelo vždy ke tření, a tak požáry mlýnů nebývaly ničím výjimečným. V neposlední řadě připomeňme ještě existenci tzv. prachovny k drcení dřevěného uhlí pro výrobu střelného prachu, která se v areálu mlýna nacházela na počátku 17. století (1607, 1622, 1629). Možných interpretací je tedy mnoho. Samotná malta zdiva vstupní síně je většinou hliněná, prostá vápna. Její povrch je pokryt sazemi a vykazuje stopy přepálení, podobně jako okraje kamenů. Na líci kamenného lomového zdiva se dochovaly fragmenty vápenného nátěru, aplikovaného v několika vrstvách až po požáru, jenž zasáhl zdivo. Z toho vyplývá, že stávající valená klenba byla patrně do síně vložena bezpochyby druhotně, neboť její cihelné zdivo ani omítka nenesou žádnou stopu po požáru ani začernění sazemi. Typologicky lze tuto klenbu považovat za pozdně renesanční či raně barokní. Zdivo je však pravděpodobně starší, a to s jistým časovým odstupem od vložené klenby, což umožňuje korigovat výsledky elaborátu SHP z roku 1959 (LIBAL/VILÍMKOVÁ/JAREŠOVÁ 1959). Na základě druhotně vložené klenby a doložené existence náhonu již v polovině 15. století předpokládáme, že trojdílná dispozice mlýna vznikla spíše již v pozdním středověku, nikoliv až v renesanci, jak se domnívali autoři staršího průzkumu z roku 1959. Na otázku, zda některé z nejstarších konstrukcí představují torzo situace mlýna před rokem 1420, nedokážeme za současného stavu poznání bezpečně odpovědět. Nelze to potvrdit, ale ani zcela vyvrátit.

Pokud jde o způsob pohonu vodních kol, vraťme se k listinám ze sklonku 12. století, které vedle místa pro založení mlýna hovoří i o místě pro rybník či nádrž. Umístění mlýna na méně stálém toku Botiče i použité termíny „piscina“ a „stagno“ označující rybník či nádrž naznačují, že ač byl pohon na spodní vodu v této době rozšířenější, je možné, že mlýn již v období středověku poháněla vodní kola na tzv. svrchní vodu. O jezu a dlouhém náhonu víme s jistotou až k roku 1457. Ten již téměř jistě poháněl vodní kola na svrchní vodu, která na délce náhonu nabrala potřebnou výšku. Na své cestě od jezu pod Nuslemi obíhal náhon několik rybníků. Písemné prameny poloviny 15. století hovoří o třech rybnících a malém haltýři „piscinas tres cu[m] uno parvo halterio“ (před 1450, 1457, 1578). Také samotný průběh náhonu nad mlýnem odkazuje na existenci rybníků. Rybníky vznikly již před zřízením náhonu, protože jejich plochu průběh náhonu respektuje a vyhýbá se jí obloukem (obr. 5). Tato situace se dochovala ve víceméně nezměněné podobě až do počátku 70. let 19. století. Rybníky zanikly mnohem dříve, pravděpodobně v průběhu 17. století a jejich úrodná půda plná humusu byla pronajímána jako zelinářská políčka, tzv. *rytiny*<sup>55</sup> (obr. 2). Zcela bezpečně jsme o druhu použitých vodních kol informováni až mnohem později. K roku 1707, tedy z období „krátkých nájmu a dlouhodobé stagnace“ mlýna po technologické stránce (cca 2. polovina 17. až závěr 19. století), nás totiž kapitulní účty mimo

54 NA KVŠ, kt. 8, fa. 4, sign. N1. Ludvíku Šlejřřovi od Tří moždířův, nájemci domu a vinice ve Slupi novoměstští soldáti za vpádu Pasovských roku 1611 zcela „dům s komorami několika, v nichž lidé mnohá léta bydleli a obývali ... táž chasa vojenská rozbořila, rozebrala a v nic obrátila“.

55 NA KVŠ, kn. 150, kniha příjmů a výdajů, rok 1681, fol. 52r–69r: 11. srpna: „Václav Pastrnak zahradník odvedl mně nájmu z rytiny, kde prv rybníček býval na Botiči za rok 1681 proti kvitanci 20 zl.“ (zvýraznili podtržením autoři).



jiných oprav bezpečně informují i o výrobě nového korečnického kola vysokého pět loket.<sup>56</sup> V zásadě pro nejstarší středověké období nelze vyloučit použití lopatníku na svrchní vodu. Ovšem později mlýn poháněla vodní kola s korečky typická pro pohon na svrchní vodu.

## Závěr

Zabývali jsme se objektem bývalého Fabiánovského mlýna skrytého v konstrukcích sklepního a přízemního patra nenápadného činžovního domu čp. 254 v ulici Na Výtoni 2 (obr. 1). Navázali jsme na starší SHP z roku 1959 a soustředili se na archivní průzkum zaměřený nejen přímo na objekt mlýna, ale i prostorové vazby s okolím především mlýnského náhonu. Poznatky z pramenů i respektování vlivu mlýnské technologie (nedochována) nám umožnilo opravit některé starší závěry a formulovat nové. Z konce 12. století pocházejí první zmínky o mlýništi (místu pro mlýn) na potoku Botiči, kdy jej daroval kníže Bedřich řádu johanitů. Ti zde neznámo kdy postavili mlýn, který před rokem 1321 směnili s vyšehradskou kapitulou za jiné pozemky. Od té doby až do svého prodeje roku 1875 sdílel mlýn osudy Vyšehradské kolegiální kapituly. Ta v předhusitské době platila za významné kulturní centrum i za jednu z nejpřednějších církevních institucí v zemi. Naopak v pohusitském období to byla instituce lokálního významu s podlomenou hospodářskou silou, která vedla časté spory s dravými sousedy o svá práva. Již v 1. polovině 14. století byl mlýn mlynářům najímán dědičně. V období husitských válek došlo patrně k poboření mlýna při obléhání Vyšehradu pražany, zkáza byla patrně dokonána povodní roku 1432. Zničené pozemky nad mlýnem najal po polovině 15. století vzdělaný novoměstský přední písař Prokop, díky němuž jsme informováni nejen o obnově rybníků a stavbě haltýře, ale k roku 1457 i o existenci jezu a mlýnského náhonu. Většinu 16. století zvelebují objekt mlýna mlynářský rod Fabiánů, po kterém byl dlouho nazýván Fabiánovským. Když počátkem 17. století Pavel Fabián mlýn prodával, měl tři vodní kola, mlýnský byt, dva domky vystavěné v areálu mlýna, pilu, prachovnu, šenk nápojů i pec na pečení chleba. Problémy s dalšími dědičnými nájemci za třicetileté války umožnili děkanovi kapituly, aby se ujmul mlýna ve vlastní režii a nadále jej najímal pouze krátkodobě a nedědičně. S krátkodobými nájmy souvisí i vznik několika inventářů mlýnského vybavení, které nás však příliš neinformují o stavební podobě vlastního mlýna, ale více o instalované mlýnské technologii (obyčejná mlecí složení). Jejich řada se počíná rokem 1629. Mlýn v 17. až 18. století spíše stagnoval, jeho pohon kolísal mezi dvěma a třemi vodními koly. V 18. století je s nájemci Botičského mlýna spojována i existence vinopalny a povinnost výkrmu dvou vepřů vrchnosti. Roku 1867 strhla jarní voda nově vystavěný jez pod Nuslemi, čímž končí výrobní funkce mlýna. Roku 1874 byl náhon na nátlak hejtmanství v Karlíně pro nevyhovující hygienické podmínky zasypán. Následující rok koupili mlýn za 14 000 zlatých manželé Faulknerovi, kteří jej přestavěli na činžovní dům. Obytnou funkci plní dodnes. Z urbanistického pohledu narušuje mlýn pravidelnost novější zástavby z počátku 20. století a respektuje historický průběh mlýnského náhonu. I svažitost uličky Na Výtoni naznačuje více než jasně, jak se původní terén lišil od dnešní uměle vytvořené roviny. Dnešní dům je dvoupatrový, částečně podsklepený o osmi osách v průčelí a čtvercovým rizalitem po jihozápadní straně. Sklepy a snížené přízemí jsou kompletně zaklenuté klenbami, dílem raně novověkými, dílem ze sklonku 19. století. Relikty konstrukcí bývalého Fabiánovského mlýna ve sklepních prostorách a sníženém přízemí dokládají, že měl trojdílnou dispozici s úzkým středním komunikačním traktem a vstupní síní. Rozdíl mezi úrovněmi podlah jihozápadního traktu a severovýchodního dvojtraktu se síní (obr. 8) vysvětluje umístění objektu bývalé lednice pro vodní kola v těsné blízkosti jihozápadní části domu (přestavěn na sklep). Tato funkční prostora předurčuje také jihozápadnímu sklepnímu traktu roli někdejší mlýnice. Ve vstupní síní se při návodní straně dochovala část valené klenby s trojúhelnými, asymetricky rozmístěnými výsečemi. Severovýchodní trakt obsahoval dvě místnosti, z nichž v té při ulici je jak v pramenech, tak otiskem v podlaze doložena pec. Druhá místnost při návodní straně je stejně jako sousední část vstupní síně zaklenuta valenou klenbou proloženou dvojicí vstřícných trojúhelných výsečí. Obě tyto klenby vznikly patrně na přelomu 16. a 17. století. Žádné dochované konstrukce nebylo možné spojit s románskou fází vývoje mlýna. Spojovat ohořelé a přepálené zbytky staršího zdiva s omítkami, do kterého byla později vložena valená klenba ve vstupní síní, s obnovou mlýna po husitských válkách je sice lákavé, ale kvůli neexistenci časově citlivých architektonických prvků problematičtější. Zcela bezpečně lze hovořit až o renesančním až raně barokním stáří, avšak doložený náhon a jez k roku 1457 a ohořelé zbytky starších konstrukcí ve vstupní síní připouštějí i dataci starší. Zdá se, že mlýn mohla celou dobu existence pohánět vodní kola na svrchní vodu.

56 NA KVŠ, kt. 168, počet peněžítý a pivní 1/4 letní 5. 11. 1707–4. 2. 1708.

Myslíme si, že zpracování další části bohaté pramenné základny i nahlédnutí do zdánlivě méně souvisejících spisů blízkých objektů přinese ještě další zajímavé poznatky o historické podobě mlýna, jeho obyvatelích, náhonu i vazbách k okolí. Mnohdy to mohou být nálezy celkem zásadního charakteru, jako je tomu například u informace o existenci situačního plánu vyhotovenému k prodeji mlýna v roce 1875,<sup>57</sup> nalezené v samém závěru prací na našem příspěvku. Rovněž nepřístupné prostory mlýna (zejm. západní rizalit) a stavební úpravy by mohly při vstřícnosti obyvatel přinést další zjištění a potvrdit nebo korigovat naše závěry. Domníváme se, že poznání Fabiánovského mlýna a jeho náhonu pootvírá dveře k poznávání celého Podvyšehradí poněkud celistvějším způsobem. Již nyní můžeme konstatovat, že byt' na půli cesty, poopravili jsme některé starší názory na dobu vzniku mlýna (před počátkem 14. století) a posunuli přinejmenším do poloviny 15. století stáří mlýnského náhonu obcházejícího starší rybníky. Dále jsme zjistili opálené starší konstrukce se vsazenou pozdější klenbou z přelomu 16. a 17. století a interpretovali sklep na návodní straně jako bývalou lednici vodních kol. Protože se nedochovaly žádné časově citlivé architektonické prvky ani mlýnská technologie, jsme nuceni se více orientovat na archivní prameny a v souladu s nimi interpretovat situaci zjištěnou na místě.

#### PRAMENY A JEJICH EDICE

- CDB I — Gustav FRIEDRICH (ed.): Codex diplomaticus et epistolaris regni Bohemiae I. Praha 1904–1907.  
 CDB II — Gustav FRIEDRICH (ed.): Codex diplomaticus et epistolaris regni Bohemiae II. Praha 1912.  
 CO StK — Tzv. císařský otisk Stabliního katastru, uloženo ČÚZK, CO StK Čechy, sign. 5330-1 Nusle (1841), 6068-1 Praha (1842), 5753 Vyšehrad (1842). On-line <<http://towns.hiu.cas.cz/mapy.html>>, <<http://historickemapy.cuzk.cz>>.  
 NA KVš — Národní archiv, Praha, fond Archiv kolegiální kapituly vyšehradské.  
 NA SM — Národní archiv, Praha, fond Stará Manipulace.  
 RBM III. — Josef EMLER (ed.): Regesta diplomatica nec non epistolaria Bohemiae et Moraviae III. Praha 1890.  
 SA P2 — Stavební úřad Městské části Praha 2.

#### LITERATURA

- BAŤKOVÁ 1998 — Růžena BAŤKOVÁ (ed.): Umělecké památky Prahy – Nové Město, Vyšehrad, Vinohrady. Praha 1998.  
 BERANOVÁ/KUBAČÁK 2010 — Magdalena BERANOVÁ / Antonín KUBAČÁK: Dějiny zemědělství v Čechách a na Moravě. Praha 2010, 111–127.  
 ČORNEJ 2000 — Petr ČORNEJ: Velké dějiny zemí Koruny české V, 1402–1437. Praha-Litomyšl 2000, 270–278.  
 ČUMLIVSKÍ 2000 — Denko ČUMLIVSKÍ: Vyšehradská kapitula od založení do poloviny 19. století. In: STÁTNÍKOVÁ 2000, 43–65.  
 HOFMANN 1944 — Jan HOFMANN: Obraz barokní Prahy (Plán Josefa Daniela Hubera 1769). Praha 1944.  
 KAŠIČKA/NECHVÁTAL 1974 — František KAŠIČKA / Bořivoj NECHVÁTAL: Vyšehradské podhradí s bývalým kostelem sv. Alžběty. Památková péče 33, 1973/4, 193–205.  
 KEJŘ 1983 — Jindřich KEJŘ: Bitva u Vyšehradu roku 1420. Husitský Tábor 6–7, 1983–1984, 123–144.  
 KLEMPERA 2001 — Josef KLEMPERA: Vodní mlýny v Čechách III. Praha a okolí. Praha 2001, 59–64.  
 KUČAŘ 1953 — Karel KUČAŘ: Plán Vyšehradu (hory Psar) z let 1671–1681. Kartografický přehled 7, 1953, 38–40.  
 LÍBAL 1998 — Dobroslav LÍBAL: Nové Město a Vyšehrad, přehled jeho urbanistického a architektonického vývoje ve středověku. In: BAŤKOVÁ 1998, 16–25, zvl. 24–25.  
 LÍBAL/VILÍMKOVÁ/JAREŠOVÁ 1959 — Dobroslav LÍBAL / Milada VILÍMKOVÁ / Anna JAREŠOVÁ: Fabiánovský mlýn. Umělecko-historický a stavební průzkum, SÚRPMO, Praha 1959. Uloženo: Archiv NPÚ GnŘ, oddělení dokumentačních fondů a knihovny.  
 MAŘÍKOVÁ 2005 — Martina MAŘÍKOVÁ: Středověké mlýny v českých zemích. Mediaevalia historica bohemia 10, 2005, 89–148.  
 NECHVÁTAL 1992 — Bořivoj NECHVÁTAL (ed): Královský Vyšehrad I. Sborník příspěvků k 900. výročí úmrtí prvního českého krále Vratislava II. (1061–1092). Praha 1992.  
 NECHVÁTAL 2000 — Bořivoj NECHVÁTAL: Od počátku Vyšehradu do doby předhusitské. In: STÁTNÍKOVÁ 2000, 11–41.  
 NECHVÁTAL 2001 — Bořivoj NECHVÁTAL (ed): Královský Vyšehrad II. Sborník ke křesťanskému miléniu a k posvěcení nových zvonů na kapitulním chrámu sv. Petra a Pavla. Kostelní Vydří 2001.

57 NA KVš, kt. 65, fa. 2, č. j. Z.64156/1875.

- NECHVÁTAL 2004 — Bořivoj NECHVÁTAL: Kapitulní chrám sv. Petra a Pavla na Vyšehradě. Praha 2004.
- NECHVÁTAL 2007 — Bořivoj NECHVÁTAL (ed): Královský Vyšehrad III. Sborník příspěvků ze semináře Vyšehrad a Přemyslovci. Kostelní Vydří 2007.
- NECHVÁTAL 2012 — Bořivoj NECHVÁTAL (ed): Královský Vyšehrad IV. Sborník příspěvků ze semináře 940 let královské kolegiální kapituly sv. Petra a Pavla na Vyšehradě. Praha 2012.
- PAVLICOVÁ 1998 — Silvie PAVLICOVÁ: Prokop, písař Nového Města pražského. In: Nové Město pražské ve 14.–20. století. (= Documenta pragensia XVII), V. Ledvinka / J. Pešek (eds.), Praha 1998, 135–143.
- ROMAŇÁK 2000 — Andrej ROMAŇÁK: Vyšehradská barokní pevnost. In: STÁTNIKOVÁ 2000, 95–113.
- RUFFER 1861 — Vojtěch RUFFER: Historie Wyssehradská nebo Wyprawování o hradu o kapitole a městu hory Wyssehradu u Prahy w králowstwi Českém. Praha 1861.
- RŮŽIČKOVÁ 2000 — Jana RŮŽIČKOVÁ: Město Vyšehrad. In: STÁTNIKOVÁ 2000, 67–93.
- STÁTNIKOVÁ 2000 — Pavla STÁTNIKOVÁ (ed.): Vyšehrad – historické podoby. Národní kulturní památka Vyšehrad. Praha 2000.
- ŠTĚPÁN/KŘIVANOVÁ 2000 — Luděk ŠTĚPÁN / Magda KŘIVANOVÁ: Dílo a život mlynářů a sekerníků v Čechách. Praha 2000, 7–45.
- ŠTĚPÁN/URBÁNEK/KLIMEŠOVÁ 2008 — Luděk ŠTĚPÁN / Radim URBÁNEK / Hana KLIMEŠOVÁ (eds.): Dílo mlynářů a sekerníků v Čechách. Praha 2008.
- ŠTECH/WIRTH/VOJTIŠEK 1946 — Václav Vilém ŠTECH / Zdeněk WIRTH / Václav VOJTIŠEK: Zmizelá Praha 1 – Staré a Nové Město s Podskalím. Praha 1946.
- VLČEK/SOMMER/FOLTÝN 1997 — Pavel VLČEK / Petr SOMMER / Dušan FOLTÝN: Encyklopedie českých klášterů. Praha 1997.

#### SEZNAM POUŽITÝCH ZKRATEK

- kgč. – kopa grošů českých  
 kgm. – kopa grošů míšeňských  
 kn. – kniha  
 kt. – karton  
 NA – Národní archiv  
 SHP – stavebně historický průzkum  
 SÚRPMO – Státní ústav pro rekonstrukci památkových měst a objektů  
 ÚSKP – Ústřední seznam kulturních památek  
 zlr. – zlaté rýnské

#### ZUSAMMENFASSUNG

##### DIE FABIANISCHE MÜHLE IN DER PRAGER NEUSTADT

Der vorliegende Beitrag befasst sich mit dem Objekt der sog. Fabianischen Mühle, dessen gemauerte Konstruktionen trotz der Regulierung von Podskalí (Podskal, dem Teil der Neustadt unter dem Wyschehrader Felsen) um die Wende des 19. und 20. Jahrhunderts im Keller- und Erdgeschoss des einfachen Mietshauses Nr. Konskr. 254 in der Gasse Na Výtoni 2 erhalten sind (Abb. 1). Der Beitrag ist Ergebnis der ergänzenden bauhistorischen Untersuchung, die an eine ältere Arbeit aus dem Jahre 1959 anknüpfte. Durch die Vertiefung der Archivrecherche, Respektierung der räumlichen Beziehungen zwischen dem Objekt und seiner Umgebung (vor allem dem Mühlbach) sowie der eigenen Mühltechnologie (nicht erhalten) ist es gelungen einige der älteren Schlüsse zu korrigieren und neue Gedanken zu formulieren. Aus dem 12. Jahrhundert stammen die ersten Nachrichten von einer Mühlstätte am Botič Bach, die vom Herzog Friedrich an den Johanniterorden gestiftet wurde. Es ist nicht bekannt, wann sie da eine Mühle erbaut hatten, die sie vor dem Jahr 1321 mit dem Wyschehrader Kollegiatkapitel für andere Grundstücke wechselten. Seitdem bis zu ihrem Verkauf 1875 teilte sie das Schicksal des Wyschehrader Kollegiatkapitels, das in der Vorhussitenzeit eines der bedeutenden Kulturzentren sowie eine der erstrangigen Kircheninstitutionen darstellte. Die nachhussitische Periode des Kapitels war mit der Pflege um die Erneuerung des zerstörten Wyschehrads und die Wiederherstellung des weggerafften Besitzes, aber auch dem Schutz vor wiederholten Einziehungen in kritischen Zeiten verbunden. Schon in der 1. Hälfte des 14. Jahrhunderts die Mühle wurde erblich den sesshaften Müllern verpachtet. In den unruhigen Zeiten der Hussitenkriege teilte sie höchstwahrscheinlich das Schicksal des überwiegenden Teils der Bebauung vom umgebenden Teil von Podskalí und verschwand im Zusammenhang mit dem Kampf der Hussiten mit der in Wyschehrad belagerten königlichen Besatzung im Jahre 1420, oder die Verwüstung wurde durch das Hochwasser 1432 vollendet. Die verwüsteten Grundstücke über der Mühle pachtete nach Mitte des 15. Jahrhunderts der gelehrte vordere Schreiber der Neustadt Prokop, dank dem wir nicht nur von der Erneuerung der Teiche und Errichtung des Fischhalters, sondern auch vom Vorhandensein eines Wehres unter dem Dorf Nusle und des Mühlbachs zum J. 1457 informiert sind. Die meiste Zeit des 16. Jahrhunderts wird mit der Entwicklung der Mühle unter dem Müllergeschlecht Fabian verbunden, nach dem sie lange genannt wurde. Zu Beginn des 17. Jahrhunderts die Mühle hatte 3 Räder, eine Müllerwohnung, zwei Häuser im Hof, Säge- und Pulvermühle, Getränkeausschank sowie den Brotbackofen. Die Probleme mit den Erbpächtern führten



während des Dreißigjährigen Kriegs (oder am letzten 1654) zur Änderung von der erblichen zur kurzfristigen Pacht. Mit den Kurzfristpachten hängt auch die Entstehung von einigen Inventarien der Mühlenausstattung zusammen, die aber nicht zu viel von der Baugestalt der eigentlichen Mühle informieren. Ihre Reihe beginnt zum J. 1629. Derzeit war die Mühle im Zustand der Stagnation, ihr Antrieb schwankte zwischen zwei und drei Rädern. Im 18. Jahrhundert werden mit den Pächtern der Botič-Mühle auch das Vorhandensein einer Weimbrennerei und die Pflicht der Mästung zweier Schweine für die Obrigkeit verbunden. Im Jahre 1867 riss das Wasser das neugebaute Wehr unter Nusle weg, wodurch das Ende der Mühlenproduktion verursacht wurde. Infolge des Zwangs der Bezirkshauptmannschaft in Karlín (Karolinenthal) war der Mühlbach 1874 mit Erklärung „auf Grund der nicht entsprechenden hygienischen Bedingungen“ verschüttet worden, die Mühle wurde im nachfolgenden Jahr für 14.000 fl. an Eheleute Faulner verkauft und danach in ein Mietshaus umgebaut. Bis zum Stilllegen arbeitete wahrscheinlich die Mühle mit der traditionellen Technologie des sog. Gemeinmahlgangs. Damit schließt sich die jahrhundertelange Geschichte der Mühle als eines Produktionsobjektes und beginnt die Etappe vom Mietshaus, die bis heute dauert. Aus der städtebaulichen Hinsicht das erforschte Objekt stört die regelmäßige spätere Verbauung aus dem Anfang des 20. Jahrhunderts und berücksichtigt den historischen Mühlbach. Auch die Neigung der Gasse Na Výtoni zeigt mehr als klar, wie das ursprüngliche Gelände sich von der heutigen künstlichen Ebene unterschied. Die Keller, das niedrigere Erdgeschoss und das Erdgeschoss sind im vollen Maß gewölbt, z. T. mit frühneuzeitlichem Gewölbe, z. T. mit dem aus dem Ausgang des 19. Jahrhunderts. Die Konstruktionsrelikte der einstigen Fabianischen Mühle in den Kellerräumen und im niedrigeren Erdgeschoss belegen ihre dreiteilige Anlage mit dem schmalen mittleren Verbindungstrakt und dem Eingangsflur. Der Unterschied zwischen den Fußbodenhöhen des südwestlichen Traktes und des nordöstlichen Zweitraktes mit Flur (Abb. 8) erklärt die Lokalisierung der Radstube (mit Wasserrädern) dicht beim südwestlichen Teil des Hauses (in einen Keller umgebaut). Dieser Funktionsraum bestimmt auch die Rolle des südwestlichen Kellertraktes als des Mühlhauses. Im Flur ist an der Hofseite ein Teil vom Tonnengewölbe mit asymmetrisch situierten dreieckigen Stiehkappen. Der nordöstliche Trakt enthielt zwei Räume, in dem an der Hofseite befindet sich das Tonnengewölbe mit einem Paar gegenüberliegenden dreieckigen Stiehkappen. Ähnliches Gewölbe ist auch im Flur bei der Wasserseite des Verbindungstraktes. Beide Gewölbe entstanden wohl um die Wende des 16. und 17. Jahrhunderts, im Raum an der Straßenseite ist mittels Abdrucks auf dem Fußboden auch der Backofen belegt. Keine erhaltenen Konstruktionen lassen sich aber mit der romanischen Phase der Entwicklung der Mühle verbinden. Es ist wohl lockend die durch- und angebrannten Reste des älteren Mauerwerkes und die Putzsichten mit dem später eingelegten Gewölbe im Eingangsflur mit dem Wiederausbau der Mühle nach den Hussitenkriegen zu verbinden, es ist aber infolge des Nichtvorhandenseins der zeitlich sensiblen Architekturdetails problematisch; man kann mit Sicherheit erst vom renaissancezeitigen oder frühbarocken Alter sprechen. Die Autoren vermuten, dass die Erkenntnis der Fabianischen Mühle, wie sie mit dem Mühlbach und den wirtschaftlichen Zusammenhängen mit der Umgebung verknüpft war, die Tür zur Erkenntnis des ganzen Gebietes unter dem Wyseshrad auf die etwas mehr gesamte Weise öffnet.

**Abb. 1.** Prag 2-Neustadt, Na Výtoni Nr. Kónskr. 254/II. Ansicht von Westen. Links unten die deutlich sinkende Gasse Na Výtoni (heute Sackgasse), die einen Höhenunterschied von bis ca. 2 m gegen das umgebende Gelände in ihrem Schluss erreicht (die Stelle mit dem Zaunbruch hinter dem parkenden Auto). Rechts der (nicht zugängliche) Risalit, früher als „Turm“ gedeutet. Die Wasserseite der Mühle mit einstiger Radstube befindet sich an der anderen Seite des Objektes und ist nicht auf der Aufnahme sichtbar.

**Abb. 2.** Prag 2-Neustadt. Ausschnitt aus der kolorierten Mappe von unterem Botič bis zur Ausmündung in die Moldau zum Prozess zwischen dem Wyseshrader Kapitel und der Neustadt um die Rechte und Grundstücke in diesem Gebiet aus den Jahren 1663–1681. Rechts oben der vergrößerte Ausschnitt des Areals der Mühle abgebildet. Die eingeschriebenen Orientierungsbeschriftungen mit den Konskriptions-Nummern beziehen sich zur heutigen Bebauung und der schon verschwundenen St. Elisabethkirche. Im Mühlenareal (1) mit symbolischem Mühlrad (in der Tatsache waren da drei Räder) sind sehr detailliert das freistehende Objekt mit einem weiteren kleineren Rad, vermutlich die Säge- oder Pulvermühle (2) und zwei Brückchen über den Mühlbach und den Bach Botič eingezeichnet (3). Weiter ausgebildet sind das Areal der Brauerei und der St. Elisabeth-Spitalskirche mit gelagerten Flößen Holz (4), annähernde Lage der heutigen Nr. 413 (5), Nr. 414 (6), Nr. 415 (7), die verschwundene nach neuer Zahlung Nr. 53 (8), die Überfuhr (9), die Flöße an der Moldau zum Verzollen in Výtoň (10) und (11) der Mühlbach. (Die Mappe im Nationalarchiv aufbewahrt, KVŠ, Karton 15, Fasz. 3, Sig. N31, Reprofoto J. Beránek 2010, Bearbeitung Stanislava Babuškóvá, 2013).

**Abb. 3.** Prag 2-Neustadt. Ansicht des einstigen Spitals zur hl. Elisabeth, von Nordwesten aus dem Platz unter der Mühle gezeichnet, 1663–1681. Ganz links deutlicher Mühlgraben zum Botič und Ecke von dem vorläufig als Säge- oder Pulvermühle gedeuteten Gebäude. Der Platz vor der St. Elisabethkirche ist an der rechten Seite mit dem Gebäude der Kapitel-Brauerei geschlossen. Ganz rechts ist der Holzsteg vom Gelände vor dem Zollamt „na Výtoni“ über den Botič. Übersetzung der Legende der Mappe: Spezifikation der Gemeinde- und Spitalplätze, an denen der verstorbene Herr Dechant Martin Weselanský via facti seine Ausschreitung durchführte und Ihre Gnaden Herren Commissarii mit eigenen Augen löblich gesehen haben und von der lediglich zu tun war. Litera: **S** / Platz zum Spital St. Elisabeth angehórig. **T** / Holz auf Haufen auf dem Spitals-Platz vom verstorbenen Herrn Dechant im Sommer 1661 widerrechtlich gelegt. **U** / St. Elisabethkirche. **W** / Wyseshrader Brauerei. **X** / Tür aus der genannten Brauerei zu dem Platz oder Kirchof [siehe] Litera S. Nie früher vorhanden, auch via facti vom verstorbenen Herrn Dechant durchgebrochen. **Y** / Stelle, wo der verstorbene Herr Dechant auf dem Gemeindeplatz im Moldau Fluß Pfähle [d. h. Grenzpfähle] schlagen ließ, und die ihm abgesägt sind. **Z** / Wege, über welche man zum Botič frei kam, die aber der verstorbene Herr Dechant mit Pfählen abschloß. **ZZ** / Bach an der Stelle, wo man frei kommen konnte, der da in die Moldau mündet. Der Inhalt der Mappe und ihre genauere Datierung werden Gegenstand eines nachfolgenden Beitrags sein. Lavierte Tuschezeichnung.

**Abb. 4.** Prag 2-Neustadt. Plan von Prag von Joseph Daniel Huber, 1765–1769. Ausschnitt mit der nahen Umgebung der Mühle. Eingeschrieben ist die Orientierungsbeschriftung zur heutigen Bebauung und der verschwundenen St. Elisabethkirche. Die Mühle (1) ist wie ein einstöckiges rechteckiges Gebäude mit vier,

bzw. fünf Fensterachsen dargestellt. Von seiner Ostecke führte die Umfriedungsmauer über den Mühlbach, die an ein ebenerdiges rechteckiges Haus, wohl später Nr. 53 (abgerissen in den 1960er Jahren) angeschlossen war. Dieser Bau verdeckt die Partien der Südostseite der Mühle, wo sich zweifellos die Radstube mit 3 Rädern befindet (hier ist nur ein abgebildet). Weiter sind hier die Brückchen über den Mühlbach und Botič (2), Areal der Brauerei mit Ruine der St. Elisabethkirche (3) an der Nordseite der Stadt des Berges Wyschehrad, und annähernde Lage der heutigen Nr. 413 (4), 414 (5), 415 (6), weiter das Salzlager (7) und Zollamt Na Výtoni, der Mühlbach (8), Ausmündung von Botič in die Moldau (9) abgebildet (Reprofoto Archiv der Generaldirektion des Nationalinstituts für Denkmalpflege nach HOFMANN 1944, Beschriftung J. Beránek, Bearbeitung Stanislava Babušková, 2013).

**Abb. 5.** Prag 2-Neustadt. Ausschnitt aus dem sog. Pflichtabdruck der Mappe des Stablen Katasters, Teil zwischen Slup und der Mündung von Botič in die Moldau. Östlich von der Mühle (1) im Bereich zwischen dem Mühlbach (2) und Botič (3) zeigen sich deutlich Ovalformen von zwei bis drei verschwundenen Teichen (4), wie es aus der unnatürlichen Trassierung des Mühlbachs herauskommt, die sie mit ihren ovalen Kurven offenbar respektierte (Reprofoto der Autoren, Bearbeitung Stanislava Babušková, 2013).

**Abb. 6.** Prag 2-Neustadt. Ausschnitt der heutigen Katasterkarte. Die Karte zeigt die urbanistische Situation vom Rest der historischen Bebauung vom Südteil von Podskalí. Die Häusergruppe um die Nr. 254/II (rot, Objekt der ursprünglichen Mühle) zusammen mit dem Solitär des einstigen Zollamtes stammen noch aus der Zeit vor der Regulierung aus der Wende des 19. und 20. Jahrhunderts. Das bezeugt die unregelmäßige Struktur und gedrehte Lage gegen die Schachbrettstruktur der Mietshausbebauung.

**Abb. 7.** Prag 2-Neustadt. Die Bauentwicklungspläne ermöglichen die einzelnen Bauetappen der Entwicklung der Mühle und des späteren Hauses zu unterscheiden. Es handelt sich um eine hypothetische Skizze, die aber mit neuen Erkenntnissen aus dem baulichen Teil der Untersuchung sowie den Ergebnissen der Archivforschung unterstützt sind. Das Wohnhaus enthält in seinem ganzen Grundriss Reste der ursprünglichen Mühle. Die Farben bezeichnen einzelne Bauetappen: **rot** – Mittelalter(?), **blau** – Renaissance, **braun** – Barock, **grün** – Klassizismus, **orange** – Historismus, **gelb** – neuzeitige Umgestaltungen im 20. Jahrhundert.

**Abb. 8.** Prag 2-Neustadt, Haus Nr. 254/II. Oben Querschnitt über den südwestlichen Teil des Hauses mit dem Unterbau des Mühlhauses und den Raum der ursprünglichen Radstube (heute Kellerraum außerhalb der Anlage des Hauses). Weitere Betriebsräume des Hauses im Mittel- und Nordtrakt befinden sich in der Höhe des Eingangsflurs, von dem der Eintritt zur Treppe in das neuzeitige Obergeschoss ist. Das Bild unten zeigt den Längsschnitt über die ganze Anlage mit unterschiedlichen Höhenniveaus. Am niedrigsten befindet sich das Mühlhaus, in dem die Mahlgänge waren. Der Raum war so hoch, dass beim Umbau zum Mietshaus das Gewölbe eingesetzt werden konnte. Daher auch das Erdgeschoss ist höher als das von der ursprünglichen Mühle, in dem sich der Eingangsflur und weitere Räume in der nordwestlichen Partie der Anlage befinden.

**Abb. 9.** Prag 2-Neustadt, Haus Nr. 254/II. Heutige Gestalt des Kellers außerhalb des Grundrisses, entstanden aus der ehemaligen Radstube, Zugang unter dem Deckel vor dem Haus.

**Abb. 10.** Schematischer Plan der Funktionsanordnung der Mühle. Die Mühle erhielt sich bis heute die dreiteilige Anlage. Den linken Teil nahm das Mühlhaus mit Mahlgängen ein. Im rechten Teil befanden sich gewölbte Räume der Kammer(?) und der Gesindestube. Im Obergeschoss darüber war die Müllerwohnung. Das Gebäude war einstöckig. Der schmale Mitteltrakt gehörte dem Eingangsflur an, der beide Teile der Mühle verband, in die Straße sowie zum Mühlbach und der Radstube. Zwei Treppen führten im Mühlhaus sowohl nach oben zum Aufschüttboden als auch nach unten zu den Rädern. An der Wasserseite befanden hölzerne Wasserrinnen, über die das Wasser vom Mühlbach zu den Rädern geführt wurde. Die Räder drehten über Wellen die Mahlgänge.

**Abb. 11.** Ausschnitt aus dem Plan von Prag von Josef Jüttner aus den Jahren 1811–1816. Die Lage der Mühle wird mit rotem Pfeil bezeichnet. Das Objekt hat rechteckigen Grundriss und enthält auch die Radstube an der Südostseite. Gegenüber der Mühle ist an der Gegenseite des Mühlbachs ein Haus eingezeichnet (alte Nr. Kónskr. 53). Es ist offenbar, dass die Mühle allein, von anderen Häusern getrennt stand. Die Grenzen ihrer Grundstücke bildeten auch die Grenze zwischen der Neustadt und dem Wyschehrad. Der Garten umgab die Mühle an der Südwest- und Nordostseite.

*Übersetzung Jindřich Noll*

*Příspěvek vznikl v rámci plnění výzkumného cíle NPÚ „Výzkum nemovitých památek v ČR. Aktuální metodické otázky průzkumu a dokumentace, ohrožené druhy památek a jejich vybrané exempláře“, financovaného z institucionální podpory Ministerstva kultury na dlouhodobý rozvoj výzkumné organizace.*

Ing. Mgr. Jan BERÁNEK  
NPÚ, generální ředitelství  
Valdštejnské náměstí 3/162, 118 00 Praha 1  
beranek.jan@npu.cz

Bc. František IŠA  
NPÚ, generální ředitelství  
Valdštejnské náměstí 3/162, 118 00 Praha 1  
isa.frantisek@npu.cz