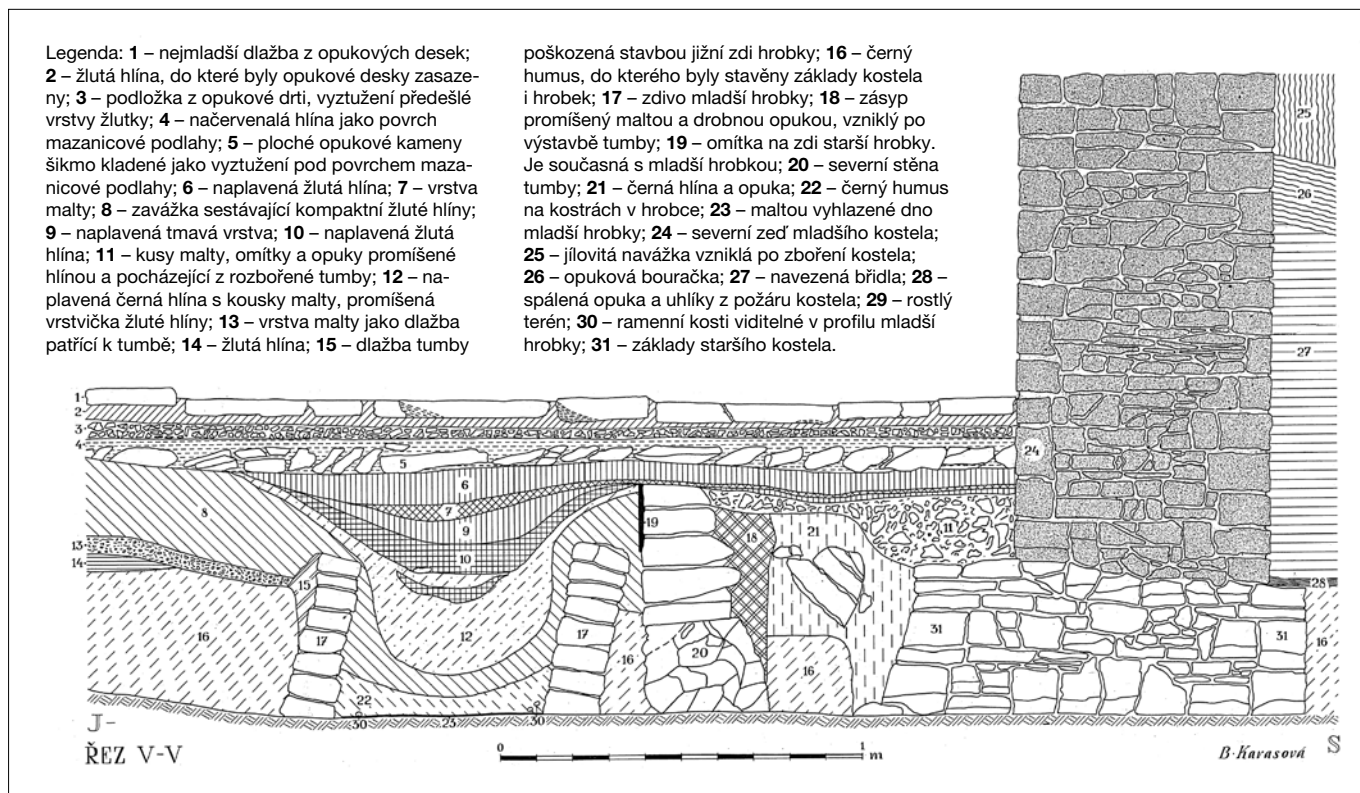


straně druhé. Starším bádáním bylo s první stavební fází spojováno klasové zdivo základu, do interiéru vložená starší tumba a do ní zahloubená mladší hrobka připisovaná knížeti Spytihněvovi a jeho ženě (BORKOVSKÝ 1951; 1953). Při revizi v letech 1995–1996 se ukázalo, že klasové zdivo není možné oddělit od nadzemního zdiva kvádríkového, důkazy byly přineseny jak stavebně technologické, tak stratigrafické (FROLÍK ET AL. 2000, 36, 83–87, 92–93). K první stavební fázi tak z obvodového zdiva byla také přiřazena spodní část severovýchodního nároží lodi a starší fáze apsidy, jejíž první dva řádky nadzemního zdiva naznačují, že by se mohlo jednat spíše o stavbu s pravoúhlým (obdélným) presbyteriem (obr. 6).



V případě tumbly si I. BORKOVSKÝ (1951, 87; 1953, 161) od počátku uvědomoval, že vystupovala nad podlahu kostela a že zabírala značnou část prostoru lodi. Důsledky, které z toho vyplývají pro jeho podobu a funkci, překlenul hypotézou o dalším poschodí. Následovala diskuse, do které přispěla A. MERHAUTOVÁ (1983) názorem, že by samotná hmota tumbly mohla být první stavební fází. Interpretace revizního výzkumu dospěla k chybnému názoru, že tumba musela být zapuštěna pod podlahu (FROLÍK ET AL. 2000, 84–86).

Klíčem k řešení první stavební fáze kostela Panny Marie je profesionální rekonstrukce vývoje georeliéfu v místě stavby, charakteristika terénů, do nichž je založena, a rekonstrukce a modelace nálezové situace. Vycházíme z popisů revizního výzkumu v letech 1995–1996, ze kterých vyplývá, že i vrstvy pod starší fází apsidy a tumbou vykazují stopy sídelní, respektive stavební, aktivity – dokumentace zmiňuje ojedinělé úlomky malty. Navíc byla pod severovýchodním nárožím lodi – tedy náležejícímu k první stavební fázi – nalezena lidská kost, velmi pravděpodobně pozůstatek staršího hrobu. Nezbylo tedy, než se pokusit o novou revizi obohacenou o nově zpracovaný původní georeliéf tohoto prostoru.

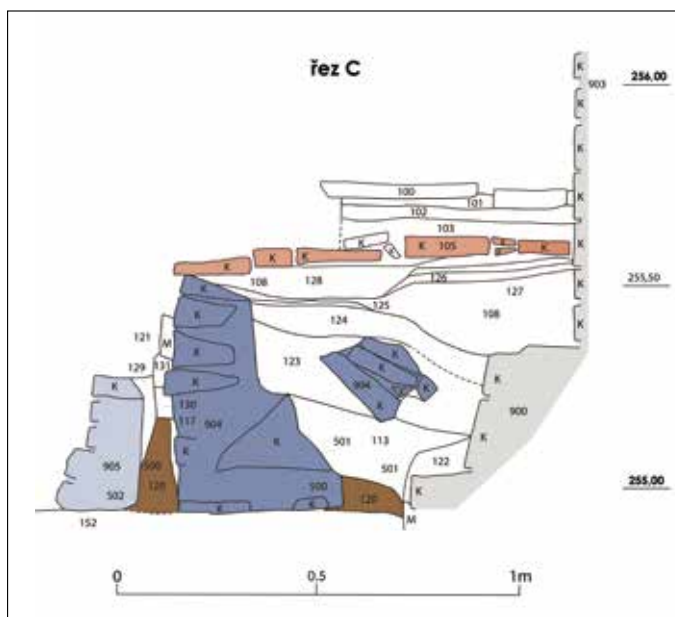
Geologické prostředí

Zkoumaná poloha s dochovanými relikty kostela leží vně opevněného jádra raně středověkého hradu nad hranou severního svahu hradčanského hřbetu obráceného do údolí potoka Brusnice. Nachází se v pásu opakovaně narušovaném hloubením obranných příkopů plnicích svou funkcí v různých dobách. Torza raně středověkých terénů se dochovala pouze v plochách, které nebyly zničeny fortifikačními prvky a novověkými stavbami.

Obr. 4. Pražský hrad, kostel Panny Marie. Řez V-V, příčný řez kostelem ve směru sever-jih. Po odstranění základu tereziánské zdi chodby, která napříč porušila terén kostela, se objevil profil terénů, v němž jsou celé dějiny kostela (řez i legenda podle BORKOVSKÝ 1953, 165, obr. 20).

0,12 m uvnitř kostela a 0,33 m vně kostela na západní straně. Podobné mocnosti půdního horizontu do 0,2 m byly zjištěny v sondách v tzv. severním výběžku západního křídla (FROLÍK 1997). Úroveň povrchu dochovaných reliktů půdy se pohybovala kolem kóty 255,20 m n. m. Vzhledem k tomu, že kontext 118 byl doprovázen nálezem uhlíků a jednoho zlomku raně středověké keramiky, byl považován za „slabě zkulturněnou půdu“ (FROLÍK ET AL. 2000, 22, 92). Obdobný sediment

Obr. 8. Pražský hrad, kostel Panny Marie. Řez C. Kontext 105 – podlaha mladšího kostela; 120 – eolicko-deluviální sedimenty (hnědě); 900 – zdivo mladšího kostela (šedě); 904 – zdivo tumbly (tmavě modře); 905 – zdivo vložené hrobky (světle modře). (Podle FROLÍK ET AL. 2000, 36, obr. 2/15 upravila M. Housková, 2015.)



Obr. 9. Pražský hrad, kostel Panny Marie. Příčný řez kostelem ve směru sever-jih, severní část, stejná situace jako na řezu C – obr. 8, dobře viditelná destrukce zdiva tumbly (foto J. Frolík, 21995; archiv ARUP, č. neg. 90167).



průzkum terénních situací. Potenciálními půdními typy vznikajícími na ordovických zvětralinách jsou hnědé půdy, na smíšených eolicko-deluviálních substrátech můžeme očekávat i hnědozemě, na intenzivně využívaných plochách vznikají půdy antropogenní. Ať už je kontext 118 součástí intaktního půdního pokryvu či ne, je nesporně porušen nejen hroby a základy obou fází kostela, ale také konstrukcí tumbly. Na základě revizního výzkumu z roku 1995 bylo možné porovnat dokumentované stratigrafie se situací zachycenou na profilech zkonstruovaných I. Borkovským ve 30. a 50 letech 20. století. Tímto postupem bylo odvozeno, že tzv. černý humus (obr. 4) musí zahrnovat kontexty 120 a 118.

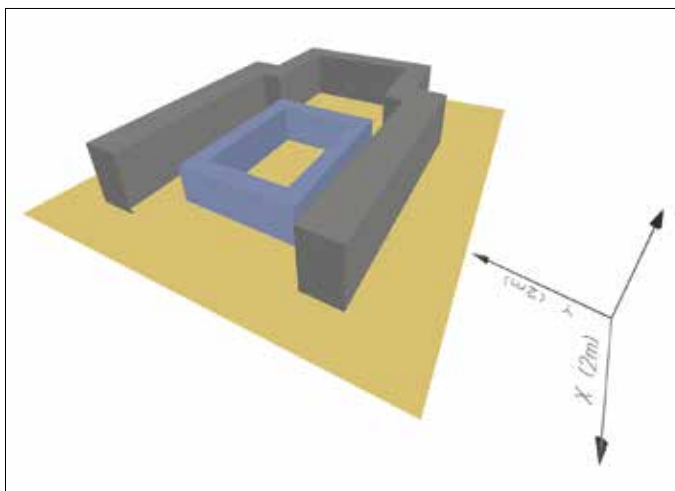
Ačkoli je povrch skalního podloží zvlněný, svahové, popř. eolické, popř. eolicko-deluviální sedimenty zaplnily všechny jeho nerovnosti. Výsledkem kvartérních zvětrávacích pochodů je ukloněný reliéf s měkkým plochým povrchem, který patrně podél Hradčan tvořil velmi pozvolný, k severu exponovaný svah k hraně nad údolím potoka Brusnice. Rekonstruovaný model povrchu původního reliéfu ukazuje, že sklon k severu v celé severní polovině západního křídla je v generelu uniformní a dosahuje hodnoty kolem 10° (obr. 11). Pozvolna terén klesá už od nejvyššího vrcholu hradčanského hřbetu v jižní polovině I. a II. nádvoří. Stoupání terénu ve směru k jihu je také doloženo na komunikaci odkryté v západním křídle (BORKOVSKÝ 1954, 20). Přibližně v místech kostela P. Marie

byl rozpoznán v severním výběžku (IBIDEM, 92). Samostatně byl při severovýchodním nároží kostela vyčleněn kontext 154 charakterizovaný jako „půdní horizont kontaminovaný při stavbě apsidy“ a doprovázen úlomky malty (obr. 10).

Je nutné zdůraznit, že uložení nejstaršího souvrství, včetně kontextu 118 interpretovaného v roce 1995 jako „půda“, nebyly podrobeny geologickému ani pedologickému průzkumu. Pouze na základě zhotovených makroskopických popisů nelze žádný z vymezených kontextů k půdnímu typu nebo jeho horizontu jednoznačně přiřadit. Bez dalších analýz (mikromorfologie, geochemie) nelze rozhodnout, do jaké míry jsou uloženy autochtonní nebo redeponované, a nelze řešit vývojový vztah mezi kontexty 143, 120 a 118. Musíme konstatovat, že nemáme k dispozici dostatek informací, abychom se mohli ke genezi nejstaršího souvrství blíže vyjádřit. Bohužel současný zakonzervovaný stav prostoru neumožňuje další

analogie se nemusíme obracet příliš daleko, na Pražském hradě se tato situace v raném středověku zopakuje ještě čtyřikrát. V případě kaple Panny Marie v bazilice sv. Jiří (FROLÍK ET AL. 2000, 219–258), v případě hrobu sv. Vojtěcha u rotundy sv. Víta (MAŘÍKOVÁ-KUBKOVÁ/BENEŠOVSKÁ 2003; MAŘÍKOVÁ-KUBKOVÁ ET AL. v tisku b) či hrobu sv. Václava v jižní apsidě rotundy (MAŘÍKOVÁ-KUBKOVÁ ET AL. v tisku a, 16–25, 330–331) a konečně v případě kaple sv. Tomáše u baziliky sv. Víta (FOLTÝN/MAŘÍKOVÁ-KUBKOVÁ 2005; MAŘÍKOVÁ-KUBKOVÁ ET AL. v tisku a, 44–58). Ani mimo Pražský hrad se nejedná o výjimečnou situaci, obdobné byly dokumentovány například u II. kostela v Mikulčicích, v poloze Sady u Uherského Hradiště nebo na českém Tetíně (např. POULÍK 1957; GALUŠKA 1996; SOMMER 2009, zvl. 238–244). Mimo prostředí české a moravské se s takovou sekvencí setkáváme relativně často.⁵

Obr. 14. Pražský hrad, kostel Panny Marie. Model stavby mauzolea (pohřební kaple) se zděným sarkofágem v interiéru (podle návrhu J. Maříkové-Kubkové zpracovala firma Geo-cz, 2015).



V celkové problematice sledované stavby však vyvstávají i další sporné momenty. Vložení mladšího vyzděného hrobu můžeme chápat jako akt ukončení úlohy původního mauzolea, kdy zrušením sarkofágu a změnou organizace interiéru dojde nepochybně i ke změně liturgického provozu.⁶ Neznamená to však nutně změnu funkce, což nepřímo dokládá i soustavné pohřbívání kolem této stavby po celá další dvě století. Znamená to, že

v té době již nestojí původní hlavní kostel? Pokud zůstaneme u ztotožnění mladšího hrobu s knížetem Spytihněvem, je datem *ante quem* přímo rok 915. Nalezený šperk datu odpovídá a (zatím) nedovolí datovat hrob hlouběji do 10. století. Tím se však otevírá mnoho dalších otázek. Založení kostela je kladeno do 80. let 9. století, smrt Bořivoje do roku 889/890, vložení mladšího hrobu do roku 915. Je možné, aby posloupnost tolika stavebních a pohřebních aktivit proběhla za pouhých 20–25 let? Není pravděpodobnější, že by první stavba okrsku, kostel, byla vybudována výrazně dříve? Nabízí se polovina 9. století, období křtu českých knížat v Řezně. Protože tato hypotéza vyžaduje vstup historika, pokusili jsme se ji rozvinout jinde (MAŘÍKOVÁ-KUBKOVÁ/POLANSKÝ v tisku). V tomto příspěvku jsme se chtěli předurčení historickými koncepty vyvarovat a pokusit se zachytit přímou výpověď prozkoumaného terénu.

Nejen rekonstrukce stavebních fází kostela, ale i rekonstrukce jeho polohy v rámci hradčanského hřbetu naznačuje, že nastává čas znovu přehodnotit představy o nejstarším osídlení jak tohoto prostoru, tak i celého Pražského hradu a částečně se i vrátit k původním úvahám Ivana Borkovského (např. BORKOVSKÝ 1949, 40–41), neboť zavedená představa o raně středověkém hradišti dostává postupně trhliny (BŘEZINOVÁ 2000; 2003; MAŘÍKOVÁ-KUBKOVÁ/HERICHOVÁ 2009; BLAŽKOVÁ ET AL. 2015). Bedlivě bude třeba sledovat prostor od areálu kostela Panny Marie přes Hradčanské náměstí, především jeho severní polovinu až po prostor Kanovnické ulice. Domníváme se, že v budoucnu bude možné s tímto osídlením spojit další struktury, které jsou dosud spojovány s aktivitami vycházejícími z východního ostrohu Pražského hradu. Mezi nimi například i pohřbívání na severozápadním předpolí hradu, kde areál pohřebiště v Lumbeho zahradě je v přirozené komunikační vazbě se severozápadní částí Hradčanského náměstí a ústím Kanovnické ulice. Nezbytné je vnímat i detailní situace v co nejširším prostorovém a časovém kontextu. Zásadním krokem je rekonstrukce georeliéfu, detailní rekonstrukce nálezových situací jednotlivých církevních, fortifikačních a obytných staveb, jejich osazení na zrekonstruovaný terén. Na tento postup prací pak musí navázat snaha o definici jednotlivých areálů, rozpoznání jejich chronologie, hierarchie a vzájemných vazeb a z toho vyplývajícího i urbanistického vývoje. Až pak budeme připraveni ke konfrontaci s konstruktem vybudovaným na základě písemných pramenů.

5 Podrobně je otázka analogií řešena v textu MAŘÍKOVÁ-KUBKOVÁ/POLANSKÝ v tisku.

6 Problematika vložení mladší hrobky a stavby mladší fáze kostela bude námětem dvou samostatných studií.