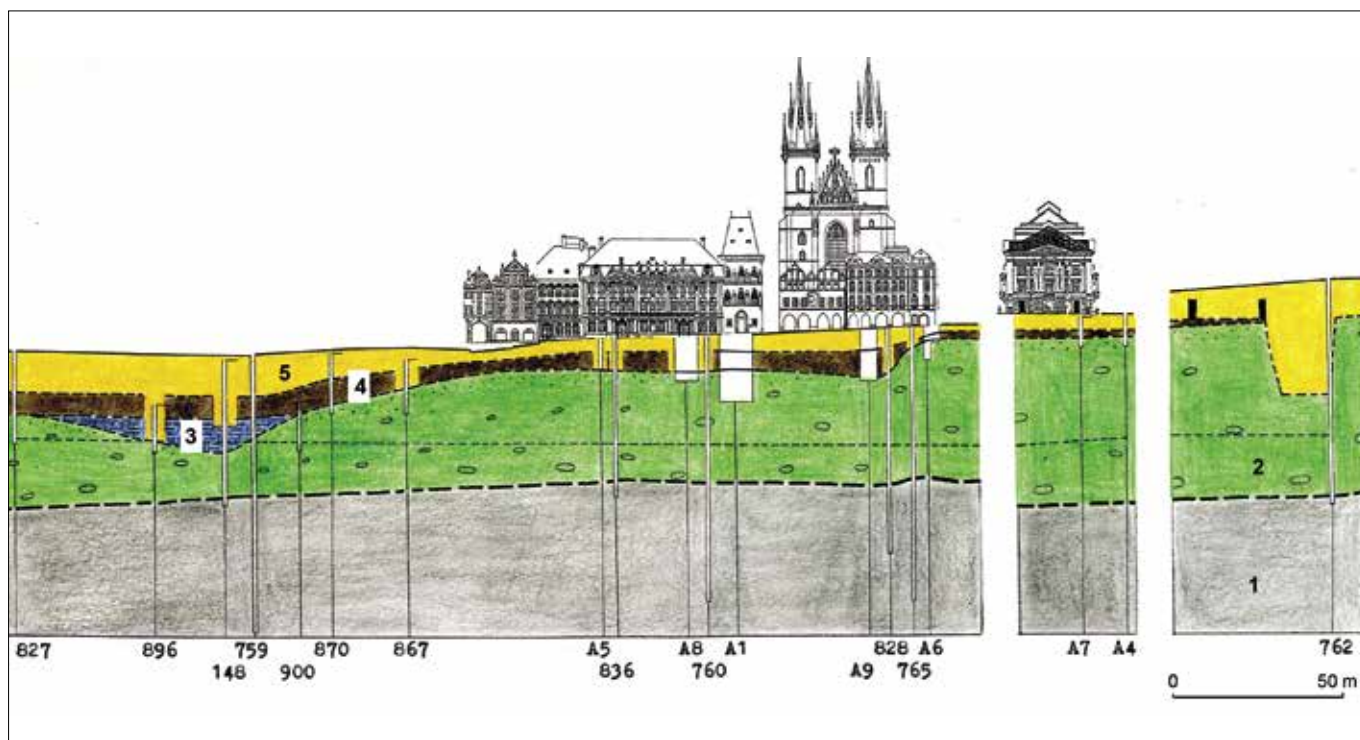


**Obr. 2.** Archeologický výzkum v Pražské památkové rezervaci. Evidované akce na pravobřeží do roku 2005 (výšek mapy). Nerevidovaná data Mapy archeologických dokumentačních bodů (HRDLÍČKA 2005; verze IIS\_APP 2015).



K hlavním tématům studia předlokační Prahy nadále náležel georeliéf a jeho vztah k procesu osídlování (LIŠKA 1963; HRDLIČKA 1982; 1984a; 1984b; obr. 7); ve více či méně pravidelných intervalech se objevovaly studie pokoušející se řešit klíčové otázky vývoje Prahy propojením výsledků historického a archeologického studia, tradičními tématy zůstávaly pražské předlokační osady, komunikace (PIŠA 1961; JANÁČEK 1964; PIŠA 1965; ČÁREK 1966; JEČNÝ ET AL. 1984; HUML ET AL.



1990/91; k pražskému zázemí KLÁPŠTĚ ET AL. 1983) a fenomén Prahy románské (téma románské architektury shrnul krátce po válce ČÁREK 1947; dále PIŠA 1970; RICHTER/SMETÁNKA 1987; MERHAUTOVÁ 1971). Větší práce, představující výsledky dílčích výzkumů, se objevovaly jen sporadicky (např. BORKOVSKÝ 1975; REICHERTOVÁ/MUK 1966; REICHERTOVÁ 1989; JEČNÝ/OLMEROVÁ 1992). Nově a ve větší míře detailu se však pozornost obracela i na specifické otázky vývoje jednotlivých komponent historického jádra pražské aglomerace – na otázky jejich rozsahu, topografie a funkcí (např. BORKOVSKÝ 1969; HUML 1971; PAVLŮ 1971; HRDLIČKA 1972; 1977; BUREŠ ET AL. 1997) a také otázky strategie a metodiky terénního výzkumu městského prostředí, téma, jehož jednoznačným protagonistou se stal L. Hrdlička (BOHÁČOVÁ 2011 s dalšími odkazy).

#### DĚJSTVÍ TŘETÍ – INVESTIČNÍ BOOM OD KONCE 80. LET A SOUČASNOST ARCHEOLOGIE V NPÚ ÚOP – MOŽNOSTI, LIMITY A VÝSLEDKY

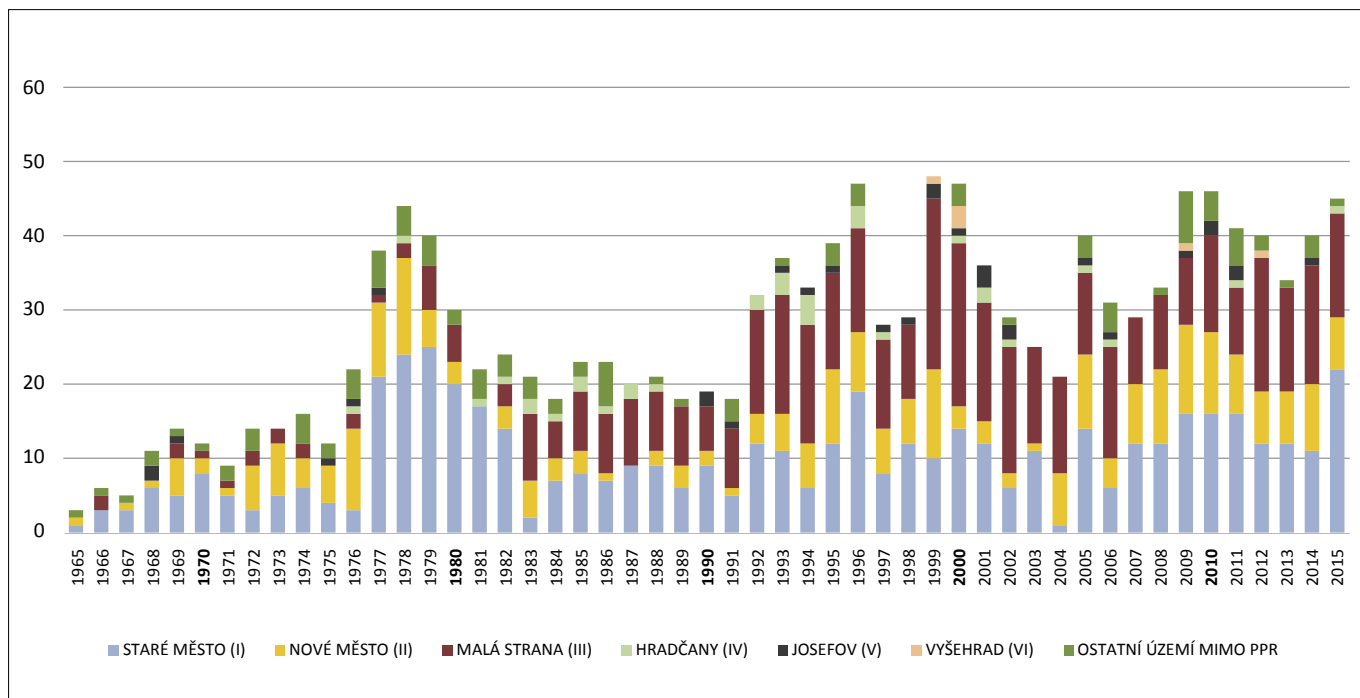
Svébytným, úzce specializovaným a prvořadým pracovištěm zaměřeným na aktuální úkoly pražské archeologie v celé jejich široké škále včetně archeologické památkové péče se v průběhu 2. poloviny 20. století stal někdejší Odbor stavební archeologie PSPPOP, dnes, po reorganizaci státní památkové péče, Odbor archeologie NPÚ, ú. o. p v Praze (NPÚ ÚOP HMP). Můžeme konstatovat, že toto pracoviště – ačkoli nemá výkonné pravomoci, tedy v rámci svých omezených možností – naplňuje dodnes některé někdejší koordinační a organizační funkce Památkového sboru MHMP a svým působením se snaží ovlivňovat i dodržování oborových standardů. Řídí dlouhodobě práci PAK (od roku 1993 Z. Dragoun, od roku 2009 J. Podliska). Ačkoli funkce komise byla kvůli současnému právnímu rámci degradována na počátku 21. století na administrativu záchranných výzkumů, má toto pracoviště zásadní podíl na snaze i v dnešním komercializovaném prostředí archeologie udržet někdejší progresivní zásady koncepce archeologického výzkumu městského prostředí a potřebný standard terénních prací. A to tak, aby i v případě, že tato část kulturního dědictví musí ustoupit nárokům dnešní společnosti – tedy zcela zaniknout, bylo na základě získaných poznatků možné minulost alespoň rekonstruovat v potřebné míře detailu a nejvýznamnější či nejatraktivnější výsledky výzkumu představit veřejnosti. Je však nezbytné dodat, že působení na odbornou kvalitu pražských

**Obr. 7.** Praha 1, Staré Město, přehledný SZ–JV profil Staroměstským náměstím a jeho okolím.

- 1 – skalní podklad (šedě);
- 2 – písčité štěrky maninské terasy VIIa (zeleně);
- 3 – holocenní výplň přehlobení na okraji nivy/vodoteče? (modře);
- 4 – spontánně akumulované sídlištní souvrství (hnědě);
- 5 – protipovodňové navážky (žlutě): 2. polovina 13. – počátek 14. století (spodní část), navážky z přelomu 19. a 20. století (horní část).

(L. Hrdlička, pracovní verze, bez data. Uložení: nezpracovaná pozůstalost Ladislava Hrdličky, ARÚ AV ČR, Praha, v. v. i., oddělení archeologie středověku. Upraveno, cf. HRDLIČKA 2005, 16–17.)

s rozrůstajícími se stavebními plochami právě přímo v centru Prahy postupně narůstaly i nároky na organizaci a zajištění do té doby nebývalých terénních prací, mimořádně rozsáhlých svou plochou i mocnostmi historických terénů. Archeologové pražského NPÚ se i se zvýšenými nároky vyrovnali úspěšně díky systematickému a dlouhodobému budování specializovaného mezioborového týmu pro studium městského prostředí. V dnešní době pracoviště disponuje odborníky nejen v oblasti archeologie, ale i geologie a stavebněhistorického průzkumu, v rámci dostupných možností se pokouší o vytvoření adekvátního technického a interdisciplinárního zázemí pro veškeré činnosti související s výzkumem, jeho vyhodnocením a prezentací výsledků. Rozmanitost témat, jimž se tohoto pracoviště věnuje, je patrná mj. i z charakteru projektů, pro které pracoviště získalo grantovou dotaci v novém systému organizace výzkumu a vědy po roce 1989 (MK ČR a GA ČR; viz <<http://www.archeopraha.cz/projekty-granty>>). O jeho významu pak svědčí i skutečnost, že pracoviště je často vyzýváno ke kooperaci s partnerskými institucemi,



opakovaně a rovněž v široké škále témat především pražským Archeologickým ústavem. Na okraji zájmu nestojí ani aktivity spojené s organizací vědy či akce popularizační, ať již jde o akce organizované přímo odborem archeologie (přednášky – naposledy přednáškový cyklus k 50. výročí pracoviště na podzim 2015, menší výstavy) nebo spoluúčast např. na přípravě větších konferencí (z organizace vědy dále mj. členství v oborových radách, komisích apod.), výstav či jiných akcí pro nejširší veřejnost (Mezinárodní den archeologie). V oblasti popularizace a zejména při přípravě expozic i krátkodobých výstav s archeologickými či historickými tématy (z poslední doby Cesta do hlubin města – 12 nej... objevů pražské archeologie, Královský sňatek, Staletí pod vodou – Juditin a Karlův most) je pracoviště stabilním, prvořadým a dlouhodobým partnerem Muzea hl. města Prahy.

**Obr. 10.** Graf vývoje počtu akcí realizovaných dnešním pražským pracovištěm NPÚ (a jeho institucionálními předchůdci) pro jednotlivá katastrální území v rámci PPR v období 1965–2015 v ročních intervalech. Zdroj: interní data NPÚ. Za poskytnutí grafu děkuji J. Podliskovi.

### Aktuální možnosti a limity studia Prahy raného středověku

V posledních letech se významně zvýšila publikační aktivita tzv. archeologických pražských památkářů. Tento trend může být ovlivněn určitým poklesem stavebních aktivit v posledním období. Spíše jej však lze přičíst systematickému úsilí o skloubení všech nároků, které jsou na pracoviště kladeny, a o budování profesionálně zdatného týmu, který je schopen tyto nároky naplnit. Archeologické pracoviště mělo v roce 2009 i zásadní podíl na obnově oborového časopisu památkové péče, založeného v roce 1965 a věnovaného speciálně pražské problematice, totiž časopisu *Staletá Praha*, který byl v roce 2010 zařazen do seznamu recenzovaných periodik Rady vlády pro vědu, výzkum a inovace.

Při detailnějším pohledu na publikační aktivity, resp. na strukturu témat, kterým byla a je věnována pozornost během padesátiletého působení tohoto pracoviště, ať již v institucionální struktuře