

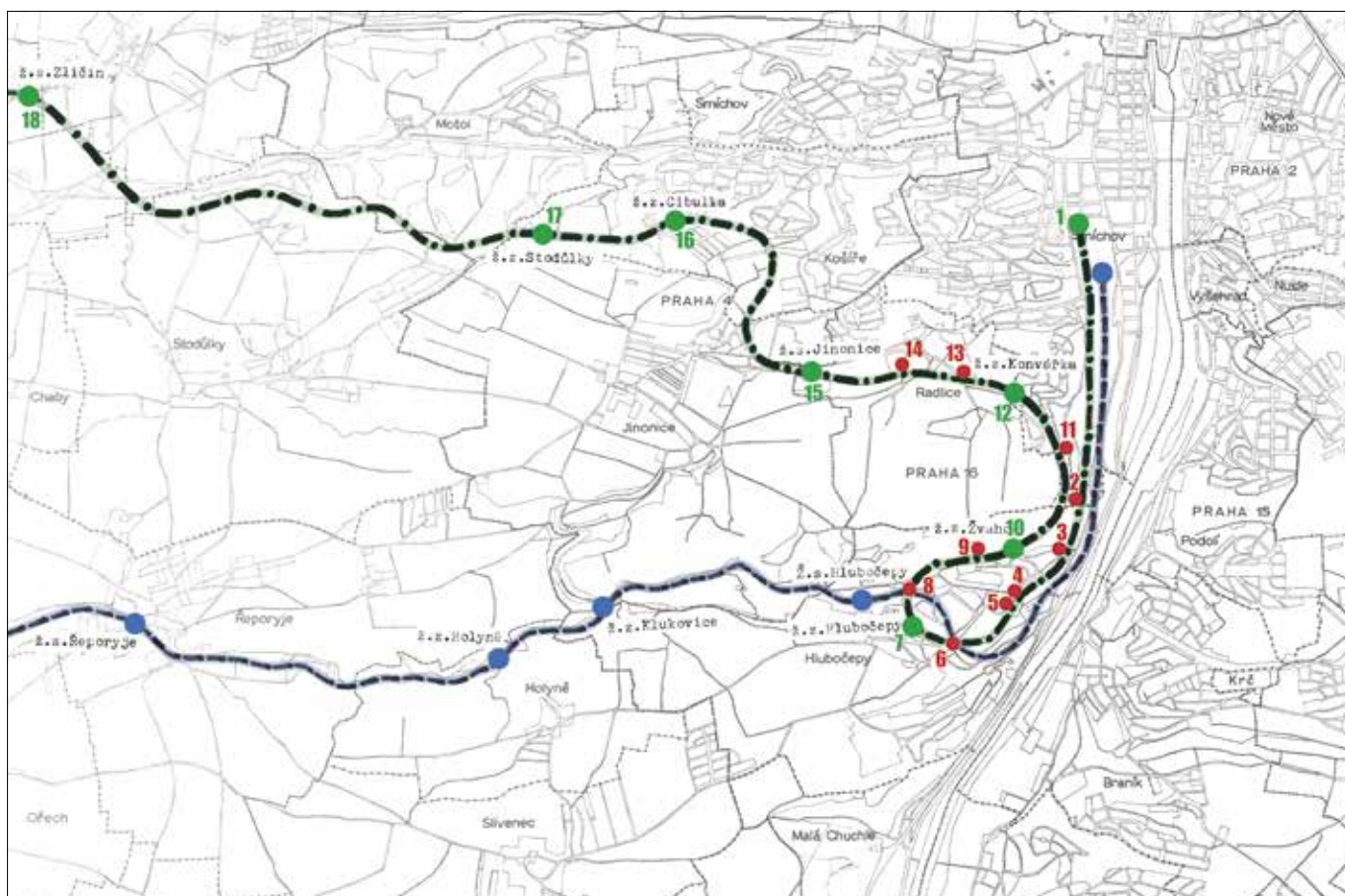
a jejíž projekt je datován rokem 1872. Umístění budovy je zřetelné na plánu situace k roku 1870 (viz KREJČÍŘÍK 2005, 271). Projekt této přijímací budovy (MUSIL 2005, 71) nese patrnou podobnost a souvislost jak s některými dochovanými původními staničními budovami na trati z téže doby, tak i s budovou ředitelství Buštěhradské dráhy v ulici Politických vězňů na Novém Městě.

Souhrnně lze jen konstatovat, že některé původní stavby Buštěhradské dráhy v západní a jižní části nádraží zanikly po roce 2000 při výstavbě rychlostní komunikace, další v severní části areálu smíchovského nádraží musí v současné době ustoupit nové developerské výstavbě. Mimo budovy v areálu nádraží na Smíchově je součástí samotné vlastní trati a jejího vybavení i řada dalších zachovaných staveb technického i provozního (administrativního) charakteru. V letech 1870–1872 vznikly především stavby obou hlavních viaduktů v Hlubočepském údolí i stavby dalších menších viaduktů na trati, architektonicky méně náročné. V době zahájení provozu byly na trati mezi Smíchovem a Hostivicemi tři stanice – Jinonice (obr. 5: 15), nad Košířemi stanice Cibulka (obr. 5: 17) a Řepy (obr. 5: 18). Zastávky v Hlubočepích (obr. 5: 7) a na Konvářce (obr. 5: 12) byly zřízeny až v roce 1928, zastávka Cibulka-kolonie (obr. 5: 16) v roce 1929. V roce 1989 pak byly zřízeny výhybny Praha-Žvahov (obr. 5: 10) a Praha-Stodůlky (obr. 5: 17) s novými zastávkami. Tím došlo ke zrušení zastávek Praha-Hlubočepy, Praha-Konvářka a staré zastávky Praha-Stodůlky.

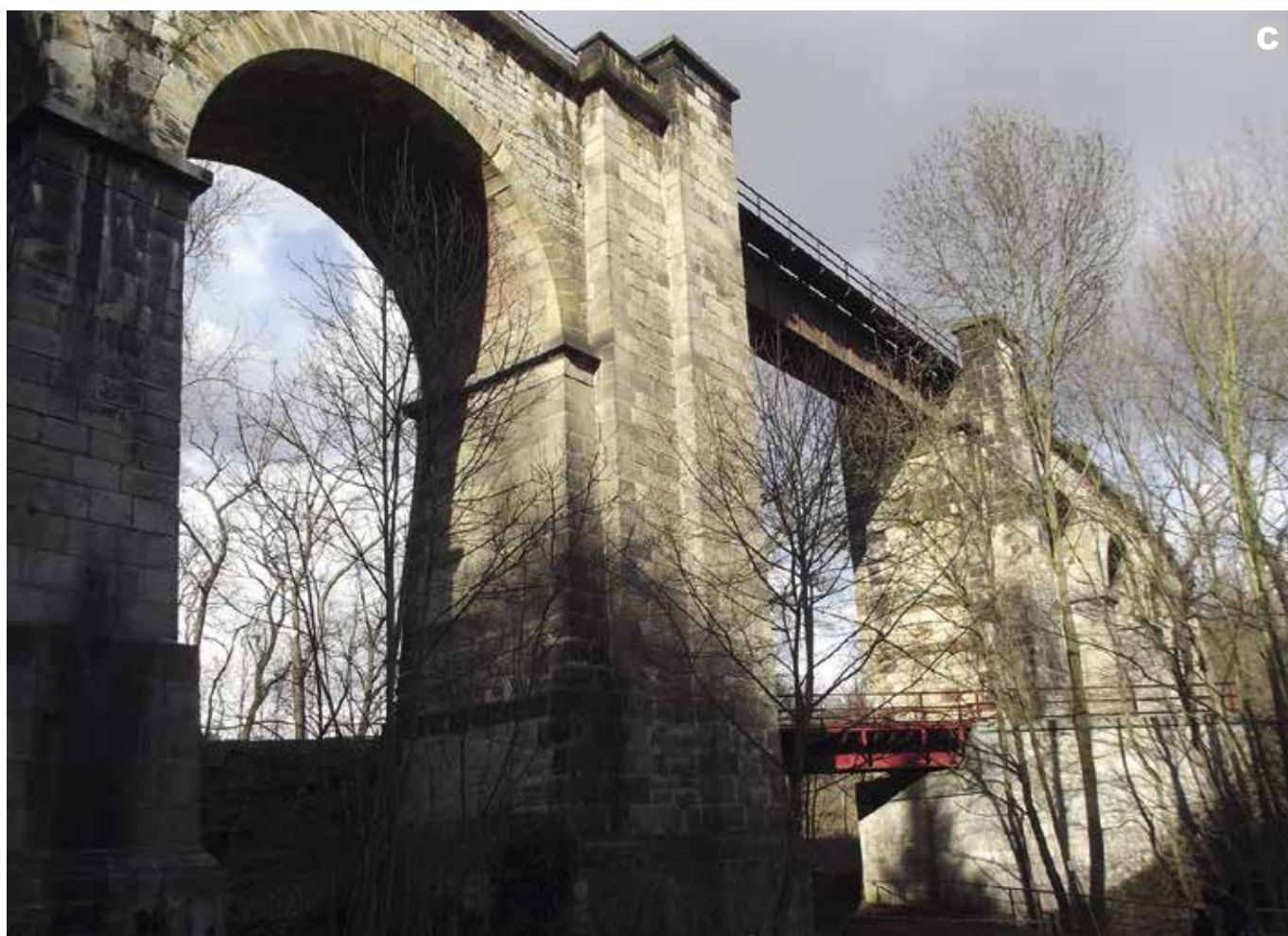
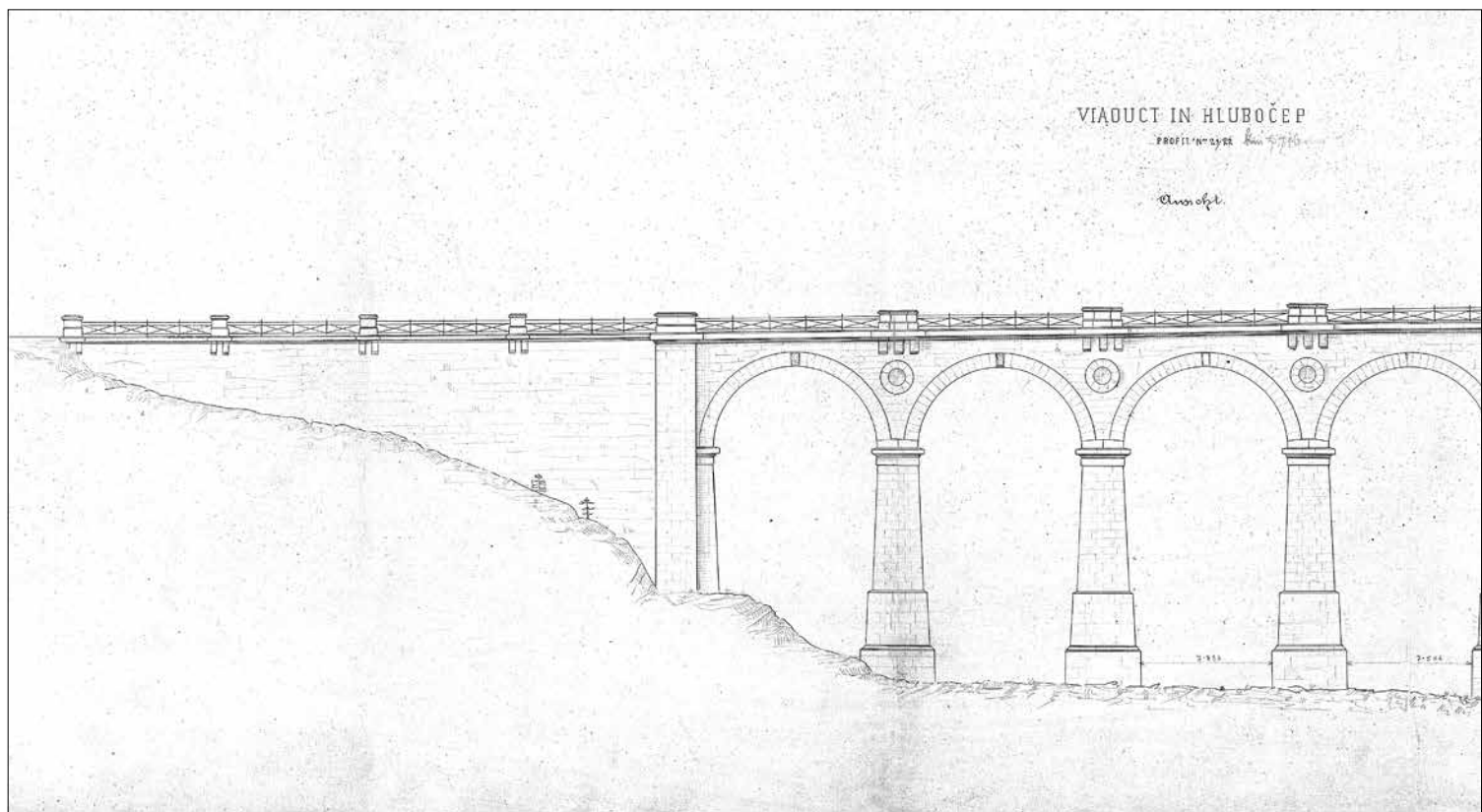
Původní ráz si nejlépe zachovaly stanice Praha-Jinonice a donedávna fasáda bývalé stanice Cibulka (obr. 5: 17), do jisté míry i stanice Řepy, ve fasádě ovšem dodatečně zjednodušená (obr. 5: 18). Další provozní objekty byly doplněny ve 20. letech 20. století, kdy byla tato trať zestátněna (1923). Jde zejména o řadu objektů tvořících areál stanice Praha-Jinonice. V té době rovněž vznikly zmíněné tři nové zastávky a na původním místě byla obnovena Cibulka, avšak už nikoli jako stanice, ale jako zastávka (obr. 5: 17).

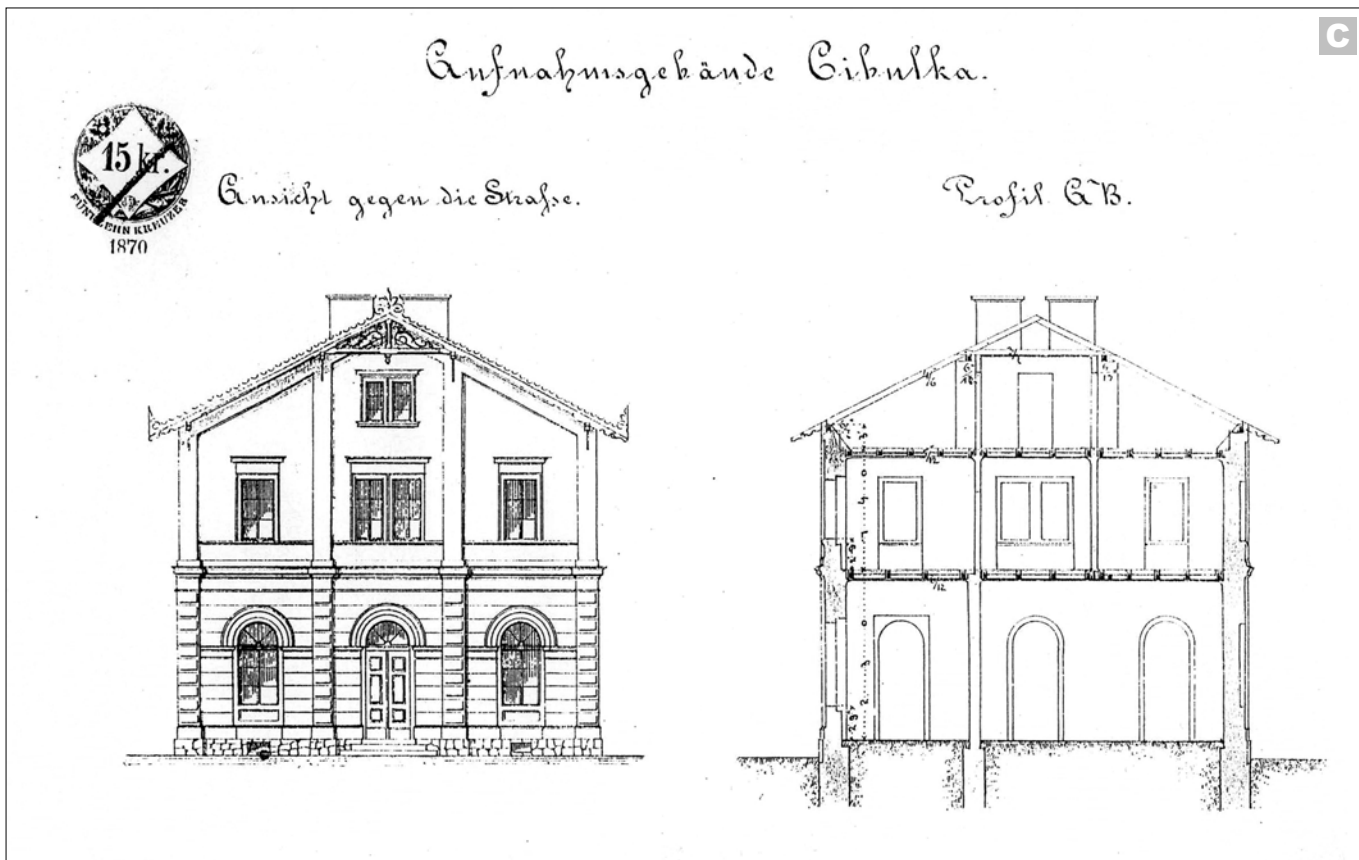
Trať tzv. Pražského Semmeringu, jak se dodnes dochovala, je tvořena celou řadou staveb, ať už jako součástí drážního tělesa nebo vlastních staničních a dalších budov (obr. 5). Trať vychází z původně samostatného nádraží Buštěhradské dráhy v prostoru Smíchova ohraničeném

- 1 – bývalé nádraží Buštěhradské dráhy v areálu nádraží Praha-Smíchov;
- 2 – přemostění trati u čp. 288, ulice Nový Zlíchov, k. ú. Hlubočepy;
- 3 – viadukt, ulice Nad Zlíchovem, k. ú. Smíchov;
- 4 – strážní domek čp. 57, k. ú. Hlubočepy;
- 5 – kamenný vylehčovací oblouk a mostek u čp. 57, k. ú. Hlubočepy;
- 6 – viadukt I, k. ú. Hlubočepy;
- 7 – zastávka Praha-Hlubočepy býv. čp. 11 (dříve čp. 56), Slivenec-ká ulice, k. ú. Hlubočepy;
- 8 – viadukt II, k. ú. Hlubočepy;
- 9 – viadukt v ulici Nad Zlíchovem, k. ú. Hlubočepy;
- 10 – výhybna se zastávkou Praha-Žvahov (zřízena roku 1989), k. ú. Hlubočepy;
- 11 – viadukt Na Konvářce, k. ú. Smíchov;
- 12 – zastávka Konvářka, k. ú. Smíchov;
- 13 – strážní domek čp. 38, Výmolova 1, k. ú. Radlice;
- 14 – viadukt na cestě do Prokopského údolí (20. léta 20. století), k. ú. Radlice;
- 15 – stanice Praha-Jinonice čp. 40, k. ú. Radlice;
- 16 – zastávka Praha-Cibulka (původní Cibulka-kolonie), Naskové 60, čp. 58, k. ú. Košíře (zřízena roku 1929);
- 17 – výhybna se zastávkou Praha-Stodůlky s bývalou budovou nádraží Cibulka čp. 57, Nad Hliníkem 2a, k. ú. Košíře;
- 18 – stanice Praha-Zlíchov (původně stanice Řepy), čp. 30, k. ú. Zlíchov.



Obr. 5. Plán buštěhradské dráhy (Pražský Semmering). Červeně – technické stavby – viadukty, mosty aj.; zeleně – budovy železničních stanic a zastávek; modře – Praha–Hostovice, úsek Pražsko-duchcovské dráhy (pův. Praha–Slaný–Hrob). (Do mapového podkladu zakreslil Zv. Dragoun, digitální úprava S. Babušková, 2015).





Do nedávného nevhodného zásahu měla střecha patrně původní konstrukci s rovněž původní eternitovou krytinou, včetně stejných prvků nesoucích předsazenou střechu štítů jako budova buštěhradského nádraží v prostoru Na Knížecí čp. 127 (včetně detailů profilace hran lisenových rámců). Dochovaný původní projekt stanice z roku 1870 dokládá architektonické detaily fasády přízemí i společné východisko a téhož stavitele jako stanice v Jinonicích. V současné době je stavba výrazně znehodnocena odstraněním horní štítové části, které provedl nový majitel (obr. 12B). Na fasádě k bývalému nástupišti ve středním poli pod kordonovou římsou byl pod mladším fasádním nátěrem patrný původní nápis *CIBULKA* (POLÁK 2005, 129–130). Původní stav budovy je zachycen na plánu z roku 1870, uloženém v archivu městské části Praha 5 (obr. 12C).⁵

Poslední ze sledovaných staveb je **stanice Praha-Zličín, dříve Řepy** (čp. 30, k. ú. Zličín, obr. 5: 18; obr. 13). Sedmiosá stavba se vyznačuje středním trojosým rizalitem, vybihajícím do nízkého trojúhelného štítu, mírně převýšeného nad ostatní fasádu. Nároží jsou lemována

Obr. 12. Praha, k. ú. Košíře, Buštěhradská dráha, železniční zastávka Praha-Stodůlky. Bývalá zastávka Cibulka čp. 57.

A – fasáda ke kolejišti, celkový pohled.

B – detail štítu s dekorativní dřevěnou výplní před odbouráním (fotoarchiv NPÚ ÚOP HMP, foto K. Fink, 2006);

C – původní plán stavby, 1870 (uloženo: SA P5, Sv. čp. 57-Koš).

⁵ Plán datovaný na listu 1870, s razítkem a datem: Aufnahmsgebäude Cibulka, 1870, fasády, řez, půdorysy, archiv městské části Praha 5, Sv. čp. 57-Koš. Rovněž plán z archivu ČSD bez data viz KREJČÍŘÍK 2005, 216.