

OPERATIVNÍ PRŮZKUMY A DOKUMENTACE PROVEDENÉ NÁRODNÍM PAMÁTKOVÝM ÚSTAVEM, ÚZEMNÍM ODBORNÝM PRACOVIŠTĚM V HLAVNÍM MĚSTĚ PRAZE V ROCE 2014

Provádění operativního průzkumu a dokumentace (OPD) představuje podstatnou složku činnosti referátu výzkumů, průzkumů a dokumentace. Za uvedené období zde bylo vypracováno celkem jedenáct nálezových zpráv OPD (autor Ladislav Bartoš).

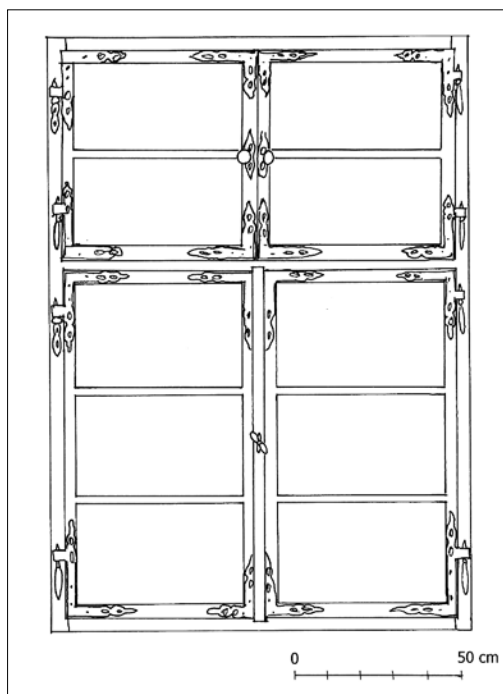
Další nálezové zprávy OPD byly zhotoveny pracovníky jiných útvarů pracoviště v rámci plnění výzkumného cíle NPÚ *Výzkum nemovitých památek v ČR. Aktuální metodické otázky průzkumu a dokumentace, ohrožené druhy památek a jejich vybrané exempláře*. Na tomto úkolu se v období roku 2014 podíleli Veronika Koberová (Bartošová), Jana Červinková, Pavla Danešová, Jan Hýbner a Robert Gája z odboru péče o památkový fond a Ladislav Bartoš a Hana Tomagová (Černá) z odboru evidence, dokumentace a IS. Nálezové zprávy vypracoval též Matouš Semerád z odboru archeologie.

Nálezové zprávy z níže uvedených akcí OPD jsou uloženy v dokumentačním fondu pracoviště.

Praha 1-Hradčany, čp. 112, Pohorelec 24; okna, dveře

Zpracovatel: Mgr. Veronika Koberová, Mgr. Robert Gája, Ing. arch. Jan Hýbner, Ing. arch. Pavla Danešová

Palác projde v příštích letech celkovou rekonstrukcí a dokumentace jednoho barokního okna proběhla již v roce 2013. V roce 2014 se nálezová zpráva zabírala dalšími hodnotnými a ohroženými prvky v podobě obdobného barokního okna, okna piana nobile 2. NP (tato okna jsou pravděpodobně z první poloviny 19. století), dále proběhlo zaměření barokních dveří situovaných v objektu. Okna i dveře vytvářejí unikátní soubor umělecko-řemeslných prvků (obr. 1).



Obr. 1A. Praha 1-Hradčany, čp. 112, pohled zevnitř na pozdně barokní okno ve druhém patře (kresba V. Koberová, 2014).

Obr. 1B. Praha 1-Hradčany, čp. 112, rohovníkový závěs okna ve druhém patře (foto V. Koberová, 2013).

Praha 1-Malá Strana, čp. 190, Zámecké schody 10; líc zdi se zazdívkami stavebních otvorů

Zpracovatel: Ing. arch. Matouš Semerád

Obr. 2. Praha 1-Malá Strana, čp. 190, vnitřní líc západní obvodové zdi domu, ke které přilehá mladší eskarповá terasní zeď (foto M. Semerád, 2014).



V druhém patře měšťanského domu byl v zadní stěně alkovny, která je dodatečně vylámána do cihelného líce barokní eskarповé zdi, odhalen líc obsahující zazdívkou dvou stavebních otvorů zaklenuté cihelnými segmenty (obr. 2). Interpretujeme jej jako vnitřní líc domu, který zanikl v souvislosti se vznikem eskarповé terasní zdi postavené v letech 1670–1674 nebo před její výstavbou.

Praha 1-Nové Město, čp. 1132, Petrská 4; západní část sklepů

Zpracovatel: Ing. arch. Ladislav Bartoš

Potřeba bližšího poznání a dokumentace domu a jeho hodnot vyvstala naléhavě v souvislosti s jeho plánovanou celkovou rekonstrukcí. V rámci OPD byla v roce 2014 maximální pozornost věnována především sklepům, konkrétně jejich západní, lépe přístupné polovině. Dům má trojici sklepů pod uličním křídlem a podsklepena je také část půdorysu západního dvorního křídla. V západním sklepe při ulici i ve dvoře bylo dokumentováno zdivo s množstvím rozměrných, druhotně

Obr. 3. Praha 1-Nové Město, čp. 1132, pohled na jižní stěnu západního sklepení pod uličním traktem (foto L. Bartoš, 2014).



ně použitých pískovcových kvádrů. Sklep pod západním dvorním křídlem je se sklepy pod uličním traktem spojen klenutou chodbou s armovanými nárožními na jihu a zbytkem tesaného portálu na severní straně. Na valených klenbách jsou dobře dochovány otisky prken bednění.

Zdivo v jižním čele západního uličního sklepa prozrazuje větší stáří (snad ještě před

lokací Nového Města), ukazuje také středověkou úroveň terénu v této lokalitě (obr. 3). Ostatní uvedené konstrukce pocházejí pravděpodobně až ze sklonku středověku či počátku novověku.

Praha 1-Staré Město, Prašná brána; kamenické značky v průjezdu

Zpracovatel: Ing. arch. Ladislav Bartoš

Nálezová zpráva obsahuje dokumentaci kamenických značek pozorovatelných z úrovně chodníku na kvádrech v průjezdu Prašné brány. Dokumentovány byly jednak jednotlivé typy značek, dále také jejich pozice na stěnách průjezdu. Značky pocházejí z doby výstavby věže v letech 1475–1483, přízemí věže s průjezdem se stavělo nejspíše v roce 1476 (obr. 4). Dokumentaci značek je věnován samostatný příspěvek na stranách 76–88 tohoto čísla.



Obr. 4. Praha 1-Staré Město, Prašná brána, kamenická značka na jižní stěně průjezdu (foto L. Bartoš, 2014).

Praha 1-Staré Město, čp. 162, 165 a 167, Karlova 9, 11 a 13; zj. sondy v omítkách

Zpracovatel: Ing. arch. Matouš Semerád

V uvedených domech byl realizován sondážní stavebně historický průzkum, který reagoval na předložený projekt renovace hostelu.

Z tohoto důvodu zde bylo provedeno šest zjišťovacích sond do omítek. Ve většině z nich byly zachyceny konstrukce realizované při spojení všech tří objektů v jeden funkční celek při přestavbě na kožešnický výrobní podnik realizovaný na konci dvacátých let 20. století. Pouze jedna sonda přinesla zásadní zjištění, které si vyžádalo změnu projektu. Tím byl objev líce středověkého zdiva obsahující špaletu portálové niky (obr. 5).



Obr. 5. Praha 1-Staré Město, čp. 162, 165 a 167, sondou odhalená levá strana armované portálové niky, 1. patro, příčná střední zeď domu (foto M. Semerád, 2014).

Praha 1-Staré Město, čp. 800, U Obecního dvora 9; areál Obecního dvora

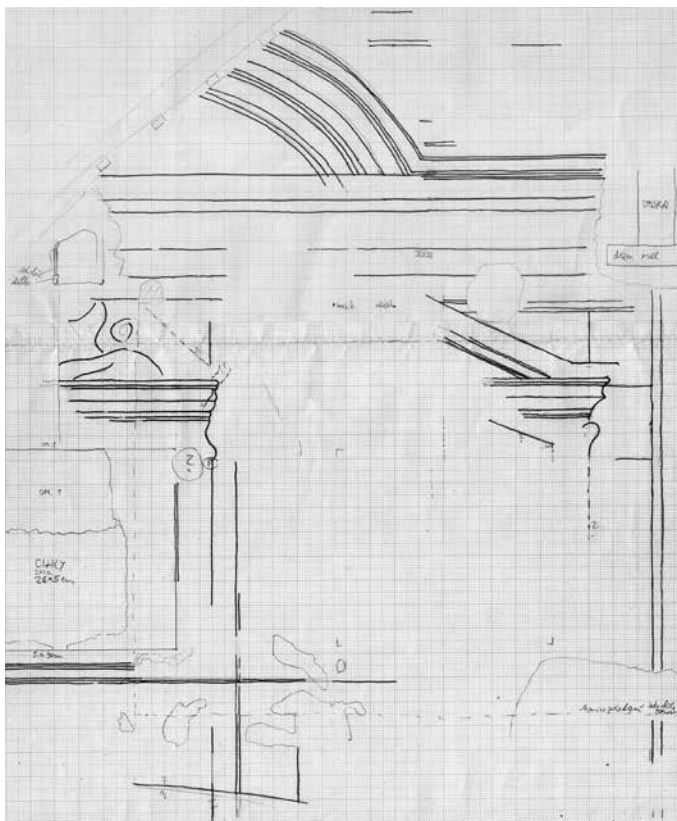
Zpracovatel: Ing. arch. Ladislav Bartoš, Ing. arch. Matouš Semerád

V letech 2014 a 2015 probíhající celková rekonstrukce objektů, tvořících areál obecního dvora, vedla k odkrytí řady konstrukcí, prvků a situací dříve skrytých. Operativní průzkum byl veden snahou tyto situace zachytit a interpretovat se zaměřením především na konstrukce středověkého původu (v areálu zároveň probíhal archeologický výzkum, prováděný firmou Labrys).

Středověké konstrukce byly identifikovány v severním, jižním a zejména jihovýchodním křídle areálu. Severní zeď severního křídla má charakter poměrně jednotného opukového zdiva s minimem otvorů, jedná se zřejmě o poslední dochovaný úsek ohradní zdi středověkého stáří. Zdivo prošlo požárem. Patrná je řada zazděných kapes po trámech, štěrbinové okno s fošnovým překladem. Západní fasáda severního křídla obsahuje pozůstatek rytého barokního členění (iluzivní) fasády, dochované v rozsahu čela nedávno zbořeného sousedního objektu.

V západní prostora jižního křídla, zaklenuté renesanční hřebínkovou klenbou, jeví středověké stáří západní a jižní obvodová zeď.

V největší míře se středověké konstrukce dochovaly v rámci dochované jižní části východního křídla (severní část byla v 19. století nahrazena novostavbou školy). Gotické je obvodové zdivo, impozantní křížové bezžebné klenby, částečně i vnitřní dělicí zdi. Dobře patrné jsou i dochované pozůstatky středověkých oken, jejichž poloha byla využita okny pozdějších období. Při východní zdi byla rozpoznána situace černé kuchyně se stopami sopouchů z gotické a barokní fáze a s gotickým oknem. V dělicí zdi se objevil sedlový portálek, poničený bohužel v průběhu prací. Odhalené nálezné situace ukázaly na složitý vývoj domu, podařilo se rozpoznat tři středověké etapy vývoje jihovýchodní části objektu, z nichž nejmladší je datována dendrochronologickou expertízou kulatiny zazděné v příčné zdi jihovýchodního křídla, smýcené na přelomu let 1549 a 1550 (obr. 6).



Obr. 6. Praha 1-Staré Město, čp. 800, ryté rozvržení barokní iluzivní fasády na západním štítu severního křídla (v měřítku 1:10 překreslil L. Bartoš, 2015).



Obr. 7. Praha 1-Staré Město, čp. 930, kvádříkový líc západní obvodové zdi románského domu odhalený po levé straně bývalého průjezdu (foto M. Semerád, 2014).

Praha 1-Staré Město, čp. 930 bývalý klášter paulánů, Staroměstské náměstí; dokončení průzkumu

Zpracovatel: Ing. arch. Matouš Semerád

V polovině roku 2014 byla dokončena terénní část operativního stavebně historického průzkumu, o kterém byla podána krátká informace v loňském soupisu aktualit za rok 2013. Zde proto již jenom upozorníme na dochovaný pozůstatek západního křídla konventu, ve kterém byly zachyceny negativy barokního schodiště vedoucí z přízemí do patra. V současnosti tímto křídlem prochází dvouramenné schodiště zbudované po asanaci bloku, která zde probíhala v letech 1902–1903.

Dochovaná jihovýchodní část zrušeného kláštera paulánů je jediným pozůstatkem zástavby severní fronty Staroměstského náměstí. Vznikla sloučením a dostavbou dvou měšťanských domů, z nichž se zachovaly reliktů odvodových zdí. Mezi nejzajímavější z nich patří objev západní a z části i jižní obvodové zdi románského domu (obr. 7).

Praha 4-Michle, čp. 25, U Michelského mlýna 1; areál bývalého Michelského mlýna

Zpracovatel: Ing. arch. Ladislav Bartoš

Dokumentace zachytila pozůstatky historické zástavby jednoho z největších michelských areálů, bývalého michelského mlýna. Objekty bez památkové ochrany byly určeny k demolicí a nahrazení novostavbami. Technologická jižní část vlastního objektu mlýna s mlýnicí na



Obr. 8. Praha 4-Michle, čp. 25, torzo jihovýchodního nároží zaniklé části budovy mlýna (foto L. Bartoš, 2014).

západní straně areálu byla demolována již po polovině 20. století, dokumentován byl dosud stojící pozůstatek nároží této zaniklé části. Autenticky zachovaný objekt sýpky na jižní straně pochází z přelomu 19. a 20. století. Objekty na severní a západní straně byly výrazně novodobě přestavěny, pocházely však přinejmenším z éry baroka. Kvůli absenci stavebního zaměření objektů bylo provedeno svépomocné zaměření půdorysů jednotlivých objektů, proveden soupis

uměleckořemeslných prvků, popsány zásadní situace a nálezy. Možnosti dokumentace a provedení soupisu prvků byly limitovány havarijním stavem a „využitím“ objektu. Část objektů byla využívána – nouzově obývána bezdomovci, kteří působili další devastaci objektů (obr. 8) před jejich demolicí na konci roku 2014.

Praha 6-Bubeneč, kostel sv. Gotharda

Zpracovatel: Ing. arch. Ladislav Bartoš

V průběhu roku 2014 byla spodní část fasád ponechána bez omítek. Operativní dokumentace odhaleného zdiva byla provedena v průběhu října a listopadu 2014 s doplněním poznatků a dokončením nálezové zprávy v březnu 2015. Zdivo převážně z opukového kamene nepravidelného kvádřového charakteru pochází z počátku 19. století, kdy byl románský kostel sv. Gotharda stržen a nahrazen klasicistní novostavbou. V rámci OPD se podařilo nalézt množství druhotně použitého materiálu pocházejícího ze zbořeného středověkého kostela. Nalezené užití prvky jsou chudé na výraznější profilace (přinejmenším z pozorovatelné lícové strany). Jedná se především o pískovcové články (okrové, červenavé i zelené pískovce) často i s pozůstatky nátěrů či štukových vrstev. Zbytky povrchových úprav z doby před opětovným použitím prvků se podařilo nalézt také na několika opukových kvádřech a na jedné cihle. Největší koncentrace těchto sekundárně užitých prvků s nátěry byla zaznamenána při jihovýchodním nároží lodi. Dále bylo nalezeno velké

množství opukových „kvádrů“ poškozených požárem (k němuž došlo jistě před jejich užitím v klasicistní stavbě). Nalezené prvky poukazují na pravděpodobně románský původ starého kostela a jeho přestavby v gotickém a barokním období. Pozornost zasluhuje druhotně užitý raně barokní portál vstupu do sakristie s uchy a kapkami. Zajímavý je také polygonální půdorys presbytáře působící v tomto období jako určitý historismus či anachronismus.

Nabízí se otázka zachování půdorysu středověkého kostela nebo jeho napodobení. V nadzemním zdivu žádné zachované kompaktní zdivo z jeho předchůdce nalezeno nebylo (obr. 9).



Obr. 9. Praha 6-Bubeneč, kostel sv. Gotharda, soklové zdivo východní zdi lodi jižně od presbytáře (foto L. Bartoš, 2014).

Seznam všech akcí OPD v roce 2014 (nálezové zprávy jsou uloženy v dokumentačních fondech Národního památkového ústavu, územního odborného pracoviště v hlavním městě Praze)

- Praha 1-Hradčany, čp. 68, Hradčanské náměstí 7; východní fasáda (Hana Tomagová)
- Praha 1-Hradčany, čp. 112, Pohořelec 24; okna, dveře (Veronika Bartošová, Robert Gája, Jan Hýbner, Pavla Danešová)
- Praha 1-Hradčany, čp. 169, Úvoz 6; okno (Veronika Bartošová)
- Praha 1-Hradčany, čp. 180, Loretánská 6; okna (Veronika Bartošová)
- Praha 1-Malá Strana, čp. 81, Zborovská 58; okno (Robert Gája)
- Praha 1-Malá Strana, čp. 190, Zámecké schody 10; líc zdi se zazdívkami stavebních otvorů (Matouš Semerád)
- Praha 1-Malá Strana, čp. 480, Maltézské náměstí 8, Prokopská 1; soklové zdivo (Ladislav Bartoš)
- Praha 1-Nové Město, čp. 1132, Petřská; západní část sklepů (Ladislav Bartoš)
- Praha 1-Staré Město, ppč. 587 Prašná brána, Celetná; kamenické značky na zdivu v průjezdu (Ladislav Bartoš)
- Praha 1-Staré Město, čp. 162, 165 a 167, Karlova 9, 11 a 13; zjišťovací sondy v omítkách (Matouš Semerád)
- Praha 1-Staré Město, čp. 221, Anenská 11; jižní a západní fasáda (Ladislav Bartoš)
- Praha 1-Staré Město, čp. 344, Na Perštýně 5; přízemí (Matouš Semerád, Ladislav Bartoš)
- Praha 1-Staré Město, čp. 352, Husova 2–4, Na Perštýně 18, Jilská; sokly fasád (Ladislav Bartoš)
- Praha 1-Staré Město, čp. 800, U Obecního dvora 9; celý objekt (Ladislav Bartoš, Matouš Semerád)
- Praha 1-Staré Město, čp. 930 bývalý klášter paulánů, Staroměstské náměstí; přízemí a suterén (Matouš Semerád)
- Praha 1-Vyšehrad, čp. 35, V Pevnosti 11; průjezd Táborské brány (Ladislav Bartoš)
- Praha 2-Nové Město, čp. 1980, Rašínovo nábřeží 70; okna (Jana Červinková)
- Praha 4-Michle, čp. 25, U Michelského mlýna 1; areál bývalého Michelského mlýna (Ladislav Bartoš)
- Praha 6-Bubeneč, kostel sv. Gotharda; spodní část fasády (Ladislav Bartoš)

Ladislav Bartoš, Veronika Koberová (Bartošová), Matouš Semerád

VZPOMÍNKA NA ARCHITEKTA ALOISE KUBIČKA

„Památkář nikdy neodchází do penze.“

Alois Kubiček



Ing. arch. Alois Kubiček
(kresba Ing. arch. Bohumíra Kozáka,
sbírky Klubu Za starou Prahu, scan
2015).

Alois Kubiček (*27. 5. 1887, Týniště nad Orlicí – †8. 1. 1970, Praha) se zabýval jak projektováním, tak historií architektury a ochranou památek. Po maturitě v Hradci Králové vystudoval architekturu na pražské technice, kde byl žákem Josefa Schulze, a po absolutoriu v roce 1912 nastoupil na pražský magistrát. Po studiích totiž nepřijal nabídku Maxe Dvořáka, aby se stal úředníkem K. K. Zentralkommission für Denkmalpflege ve Vídni, protože se chtěl věnovat především pražským památkám.

Dlouhá léta (1918–1947) pak Alois Kubiček působil jako vládní rada na Ministerstvu veřejných prací, které zahájilo svou činnost stavbami budov pro ústřední státní úřady nově vzniklé Československé republiky. Je uváděn také ve funkci vrchního odborného rady na Ministerstvu dopravy a techniky. Kromě toho byl členem Komise pro obnovu Karolina a v letech 1933–1948 stál v čele Správního výboru hradu Karlštejna. Roku 1910 vstoupil jako student do Klubu Za starou Prahu, kde se už za dva roky stal členem Domácí rady. Jeho předsedou byl poté zvolen v roce 1938 a znovu pro období let 1956–1962; v mezidobí zastával funkci 1. nebo 2. místopředsedy. Roku 1963 byl jmenován čestným členem Klubu. Byl též spoluautorem hesel Ottova slovníku naučného, stal se čestným členem Svazu československých architektů a členem Kruhu přátel pro pěstování dějin umění. Ve třicátých letech redigoval Věstník Svazu zahrádkové kolonie.

V roce pětistého výročí Husovy smrti se začal zabývat Betlémskou kaplí, jejíž původní zdivo objevil v domě čp. 255 na Starém Městě v Praze. Po návratu z 1. světové války pokračoval ve stavebně historickém průzkumu kaple a své výsledky publikoval společně s historikem Františkem Michálkem Bartošem kolem roku 1920. Publikace se dočkala několika vydání.

Dalším velkým Kubičkovým tématem bylo Karolinum. Jeho stavebnímu vývoji se věnoval od roku 1934 a své poznatky vydal roku 1961 v knize Karolinum a historické koleje University Karlovy v Praze za spoluúčasti Josefa Petráně a Aleny Petráňové. Další publikace, Strahov, napsaná s Dobroslavem Líbalem, vyšla v roce 1955, kdy byl ukončen tři roky trvající průzkum kláštera. Výsledkem dalšího samostatného archeologického výzkumu v roce 1954 v prostoru Strahovského nádvoří v kostele sv. Rocha a na bývalém hřbitově byl, bohužel, nepublikovaný objev pozdně středověké oktogonální kaple sv. Felixe a Adaukta a dvou úseků románské ohradní zdi kláštera. Z významnějších Kubičkových prací bez spoluautorů je třeba jmenovat knížku Pražské paláce, vydanou roku 1945, výpravnou publikaci Praha 1830, Model Prahy Antonína Langweila, publikovaný v roce 1961, a o pět let později vyšlý půvabný spisek Barokní Praha v rytinách B. B. Wernera.

Články v odborných časopisech a brožury svědčí o Kubičkově zájmu o architekturu 2. poloviny 19. a 1. poloviny 20. stol. Týkají se osobností, jako byli Josef Zítek, Josef Gočár, Bohumil Hypšman, nebo urbanistických řešení, uplatněných při výstavbě vilové čtvrti Ořechovka a při zástavbě pražských předměstí. V roce 1921 redigoval sborník Velká Praha. Svou pozornost věnoval i mimopražským památkám, především městu svých studentských let, a vydal roku 1939 společně se Zdeňkem Wirthem monografii Hradec Králové – město českých královen, město Ulrichovo.

Zdaleka nezanedbatelné jsou Kubičkovy architektonické realizace z počátku první republiky. Spolupracoval na projektech Pokusné kolonie rodinných domků v Nové Pace a Masarykovy chaty na Šerlichu v Orlických horách. Samostatně navrhoval hornické kolonie v Záluží u Mostu (1922–1923, zanikla v 70. letech 20. století), v Horním Litvínově včetně Konzumního domu (1922–1923), v Břežánkách (1923, nerealizováno), v Novém Sedle (1925), ve Mstišově (1925) a v Hlučíně (1926). Většina z nich byla během doby přestavěna. Tato nejen Kubičkova činnost, protože domky v hnědouhelne pánvi navrhovali i další architekti, se v poslední době stala předmětem zájmu ústeckých památkářů mapujících tyto kolonie z meziválečné doby. Vydání publikace k tomuto tématu předcházela putovní výstava Zaměstnanecské kolonie 1900–1938, zahájená na zámku v Krásném Březně 18. 4. 2013, která pokračovala od 1. 11. 2013 do 24. 11. 2014 na Filozofické fakultě Univerzity J. E. Purkyně v Ústí nad Labem, dále do 14. 1. 2014 v Muzeu města Ústí nad Labem a do 30. 9. 2014 v Muzeu města Duchcova.

S kolegy Františkem Kolářem a Janem Rubým realizoval Kubiček v letech 1924–1926 v Moravské Ostravě impozantní nárožní Hornický dům čp. 305, dnes Palác Elektra, s proslulou kavárnou

téhož jména, s prvky ve stylu art-deco, zabírající téměř celý blok a vymezený ulicemi Nádražní, Umělecká a Jurečkova. Dům byl dne 19. 11. 2002 prohlášen za kulturní památku.

Kubiček se též účastnil několika architektonických soutěží. S Emanuelem Snížkem získal v roce 1922 cenu v soutěži na regulační plán hl. m. Prahy na levém břehu Vltavy, s Ladislavem Machoněm a Karlem Pecánkem v témže roce obeslal soutěž na nové české divadlo. O dva roky později s Aloisem Mezerou navrhoval budovu Moderní galerie v Praze, ve 30. letech vyhrál soutěž o urbanistické řešení Petřínské komunikace. V týmu s Janem Kotěrou a Josefem Gočárem pracoval na urbanistických a architektonických úkolech v Hradci Králové, především na regulačním plánu Ulrichova náměstí. Společně s Ferdinandem Fenclem získal v roce 1947 IV. cenu za návrh na novou budovu parlamentu na Letné v Praze.

Vzhledem k zajímavému a širokému projekčnímu záběru a naprosté oddanosti nejen pražským památkám si Alois Kubiček zaslouží, abychom si připomněli výročí jeho úmrtí před čtyřiceti pěti lety. A ještě drobnost: celý život trpěl tím, že bylo jeho jméno psáváno chybně – Kubiček namísto správného Kubiček.

POUŽITÁ LITERATURA

- sine* 2001 — *sine*: heslo Alois Kubiček. In: Slovník českých a slovenských výtvarných umělců (SČaSVU). Zbyšek Malý / Alena Malá (eds), sv. 6 (Kon-Ky). Praha 2001, 368.
- BEČKOVÁ 2000 — Kateřina BEČKOVÁ (ed.): Sto let Klubu Za starou Prahu 1900–2000. Praha 2000, 237, 249, 258.
- BITNAR 1935 — Vilém BITNAR: heslo Alois Kubiček. Otův slovník naučný nové doby III/2, Praha 1935, 946.
- ČIŽINSKÁ 2015 — Helena ČIŽINSKÁ: Kaple sv. Felixe a Adaukta na Strahově v Praze. In: V za(u)jetí malostranských stratigrafií. Jaroslav Podliska et al. (eds), Praha 2015, 201–205.
- DOLENSKÝ 1936 — Antonín DOLENSKÝ: Kulturní adresář. Praha 1936, 278.
- FLEGL 1977 — Michal FLEGL: Alois Kubiček (k 90. výročí narození). Památky a příroda 2, 1977/5, 285–286.
- FLEGL 2005 — Michal FLEGL: Architekt Alois Kubiček a Ořechovka. Břevnovan 2005/3, 7.
- FLEGL 2011 on-line — Michal FLEGL: Alois Kubiček – historik architektury a památkář. Rodopisná revue on-line 13, 2011/3, 10–12. Dostupné na <http://rodopisna-revue-online.tode.cz/2011-3_soubory/10-flegl.pdf>.
- KOZÁK 1967 — Bohumír KOZÁK: Architektura ČSSR 26. 1967, 218–219.
- LIPUS 2006 — Radovan LIPUS: Scénologie Ostravy. Praha 2006.
- NOLL 1992 — Jindřich NOLL: Josef Schulz 1840–1917. Katalog výstavy, Praha 1992.
- PAVLÍKOVÁ/BUREŠ/SELLNEROVÁ 2013 — Marta PAVLÍKOVÁ / Jiří BUREŠ / Alena SELLNEROVÁ: Zaměstnanecká sídliště v severních Čechách mezi lety 1918–1938. 1. díl: Státní hornické kolonie. Ústí nad Labem 2014.
- PĚTA 2011 — Jan PĚTA: Alois Kubiček. In: Encyklopedie města Hradce Králové. 1. díl, A–M. Jaroslava Divišová (ed.), Hradec Králové 2011, 274.
- POCHE 1970 — Emanuel POCHE: Ing. arch. Alois Kubiček. Umění 18, 1970, 628.
- SLAVÍČEK 2015 v tisku — Lubomír SLAVÍČEK (ed.): Slovník historiků umění, výtvarných kritiků, teoretiků a publicistů v českých zemích a jejich spolupracovníků z příbuzných oborů (cca 1800–2008). Praha 2015, v *tisku*.
- STRAKOŠ 2009 — Martin STRAKOŠ: Průvodce architekturou Ostravy. Ostrava 2009.
- ŠPĚT 1958 — Jiří ŠPĚT: Alois Kubiček, Časopis Společnosti přátel starožitností českých 66, 1958, 166.
- TOMAN 1947 — Prokop TOMAN: Nový slovník československých výtvarných umělců. 1. díl, A–K. 3., rozšířené vydání, Praha 1947, 581.
- VLČEK 2004 — Pavel VLČEK (ed.): Encyklopedie architektů, stavitelů, zedníků a kameníků v Čechách. Praha 2004.
- VYBÍRAL 2003 — Jindřich VYBÍRAL: Zrození velkoměsta. Ostrava 2003.
- WILLERTHOVÁ 2013 — Petra WILLERTHOVÁ: Kavárna Elektra v Ostravě. Bakalářská diplomová práce, Masarykova univerzita, Brno 2013.
- WIRTH 1958 — Zdeněk WIRTH: Architekt Alois Kubiček sedmdesátníkem. In: Ochrana památek. Sborník Klubu Za starou Prahu na rok 1958/1, 36.

VÝBĚR Z BIBLIOGRAFIE ALOISE KUBIČKA

- Betlémská kaple: její dějiny a dochované zbytky (s Františkem Michálkem Bartošem). Praha [1920]. Velká Praha (ed.). Praha 1921.
- Opočen. Praha 1922.
- Betlémská kaple: její dějiny a dochované zbytky (s Františkem Michálkem Bartošem). Praha 1924, 2. vydání.
- Ebenezer Howard. Zahradní města budoucnosti.; úvod, životopisná studie a závěr (s Otakarem Fierlingerem a Otakarem Cmuntem). Praha 1924.
- Naše mramory, travertiny a leštitelné stavební kameny. Praha 1929.

- Naše mramory a lešitelné stavební kameny. Zprávy veřejné služby technické 10/12–13 (zvl. otisk). Praha 1929.
- Architekt Josef Zítek. Štencovo Umění 5 (zvl. otisk), 1932, 391–420.
- Bývalá pevnost Hradec Králové (s Ivanem Honlem). Praha 1934.
- Střezme starou Prahu. Přítomnost (zvl. otisk). Praha 1935.
- Rohanský palác v Praze na počátku 19. století. Časopis Společnosti přátel starožitností českých 46 (zvl. otisk), 1938/1, 65–76.
- Hradec Králové. Město českých královen. Město Ulrichovo (se Zdeňkem Wirthem). Hradec Králové 1939.
- Pražské paláce. Praha 1940.
- Rohanův palác v Praze. Štencovo Umění 15, 1943–44, 369–374.
- Dvě díla Gio. Batt. Alliprandiho. Štencovo Umění 17, 1945–1949, 49–64.
- Pražské paláce. Praha 1946.
- The Palaces of Prague. Prague 1946.
- Josef Zítek. Praha 1947.
- Le Palais de Prague. Praha 1947.
- Pokusná kolonie rodinných domků v Nové Pace. Nová Paka 1947.
- Pražské paláce. 2. české vydání, Praha 1947.
- Tannheimská umělecká družina v Praze. Památky archeologické 43 (Památky – Historie), 1948, 96.
- Státní zámek v Opočně. Praha 1949.
- Památný Strahov. Praha [1951].
- Premonstrátský klášter na Strahově. In: Zprávy o některých románských nálezích v Praze. Rudolf Hlubinka, Časopis společnosti přátel starožitností českých 59, 1951, 30–41.
- Výzkum románského Strahova. Za Starou Prahu 26, 1951/4–5, 25–26.
- Betlémská kaple. Praha 1953.
- Románský Strahov a jeho stavební osudy. In: Památník národního písemnictví Strahov. Alois Kubiček / Jiří Hrubeš / Jiří Žantovský / Běla D. Kocourková / Bohumil Novák. Praha 1953, 1–6.
- Rožmberský palác na Pražském hradě. Umění 1, 1953/4, 308–318.
- Betlémská kaple (s Bohumírem Lífkou). Praha 1954.
- Grisonští mistři v Praze. Umění 2, 1954, 337–338.
- Husinec. Rodný dům M. Jana Husa, město a okolí (s Jiřím Hilmerou a Vladimírem Hellmuthem-Braunerem). Praha 1954.
- Památník národního písemnictví na Strahově (s Jiřím Hrubešem). Praha 1954.
- Adaptace kláštera hybernů na celnici. Umění 3, 1955, 41–47.
- Strahov (s Dobroslavem Libalem). Praha 1955.
- Kourové domy na Národní třídě. In: Ochrana památek. Sborník Klubu Za starou Prahu na rok 1956, 15–18.
- Thunovský palác na Hradčanech. Umění 4, 1956, 66–71.
- Betlémská kaple. Praha 1957.
- Stará Praha v nové kráse. Obnovené památky pražské. Praha 1957.
- Architekt českých lázní. Umění 6, 1958, 296–301.
- Otákar Hostinský a Zítkova stavba Národního divadla. In: Kniha o Praze 1. Praha 1958, 197–208.
- Dva dopisy Josefa Schulze Josefu Zítkovi. Umění 7, 1959, 280–282.
- Josef Zítek a Praha. In: Kniha o Praze 2. Praha 1959, 122–128.
- O pražské asanaci. In: Ochrana památek. Sborník Klubu Za starou Prahu na rok 1959, 74–81.
- Tragedie Schnirchových trig. Umění 7, 1959, 282–283.
- Betlémská kaple. Praha 1960.
- Nová Koňská brána v Praze. Umění 8, 1960, 300–303.
- Památník národního písemnictví Strahov. Praha 1960.
- Bohumil Hypšman. Praha 1961.
- Karolinum a historické koleje University Karlovy v Praze (s Alenou Petrářovou a Josefem Petráněm). Praha 1961.
- Praha 1930. Model Antonína Langweila. Praha 1961.
- Pražské kazy. In: Ochrana památek. Sborník Klubu Za starou Prahu na rok 1961, 44–48.
- Barokní Praha v rytinách B. B. Wernera. Praha 1966.

Příspěvky Aloise Kubička lze najít v časopisech Československý architekt, Ochrana památek, Styl, Věstník Klubu Za starou Prahu, Zprávy veřejné služby technické, Výtvarné snahy. Používal šifry: K., Kčk.

Helena Čižinská

Redakce děkuje předsedkyni Klubu Za starou Prahu PhDr. Kateřině Bečkové za laskavé poskytnutí reprodukce kresby.

BISKUP ANTONÍN PODLAHA, KNĚZ, ARCHIVÁŘ, HISTORIK UMĚNÍ (1865–1932)

Antonín Podlaha se narodil v Praze 22. ledna 1865 v rodině inženýra a dlouholetého správce hospodářského úřadu města Prahy. Jeho otec, rovněž Antonín, vlastnil rozsáhlou knihovnu a sbírku obrazů a byl dovedným kreslířem. Antonín Podlaha, silně inspirován svým otcem, pokračoval tedy v rodinné kulturní tradici, především ve sběratelství, jež rozvinul ve svatováclavské ikonografii, kterou shromažďoval k blížícímu se miléniu.

Antonín studoval Akademické gymnázium v Praze, kde se již zajímal hlouběji o filologii a historii. Pracoval pro Kottův Českoněmecký slovník, dokončený roku 1893, a prostřednictvím Václava Vlčka (1839–1908) se naučil korektorské i redaktorské technice a seznámil se s okruhem příspěvatelů Osvěty, např. s Josefem Jirečkem, Josefem Kalouskem a Františkem Zákrejskem. Po maturitě v roce 1883 začal studovat práva, ale po absolvování dvou semestrů vstoupil do arcibiskupského semináře v Praze a 5. 7. 1888 byl vysvěcen na kněze. Zpočátku působil jako kaplan v Rokycanech, ale zároveň i dále studoval. Již příštího roku uveřejnil v odborném časopise svou první soupisovou studii Posvátná místa na osadě rokycanské. Dále krátce působil jako administrátor v Kojeticích a poté jako kaplan v Praze u sv. Haštala na Starém Městě.

V roce 1891 se stal adjunktem na Teologické fakultě Univerzity Karlovy a v roce 1894 byl promován doktorem teologie. O deset let později převzal po Ferdinandovi Josefu Lehnerovi (1837–1914) vyučování křesťanské archeologie v pražském arcibiskupském semináři. Zároveň se ujal soupisové práce, která vyústila v čtrnáctisvazkové dílo Soupisy uměleckých a historických památek, které sepsal dle okresů a v Praze dle objektů buď sám, nebo ve spolupráci zejména s Eduardem Šittlerem (1864–1932), vyšehradským kanovníkem, s nímž byl společně povolán roku 1897 do nově zřízené Archeologické komise, založené při České akademii věd a umění z podnětu jejího tehdejšího prezidenta Josefa Hlávky.

Od roku 1895 působil rovněž jako katecheta při vyšším gymnáziu na Novém Městě, od roku 1899 pak při

reálce na Malé Straně. V období katechetického působení napsal studii Styky bl. Petra Kanisia s vlastní naší a stručné dějiny překladu jeho katechismu. Poté publikoval v Dědictví svatojanském v roce 1900 obsáhlý Výklad katechismu, dále sepsal mnoho učebnic náboženství, pořídil řadu překladů, např. roku 1897 Apologii víry křesťanské na základě věd přírodních od francouzského autora Françoise Duilhé de Saint-Projet (1822–1897). Angažoval se také jako vydavatel. V letech 1899–1904 vydával vlastním nákladem rodinný časopis Obrázková revue a spolupracoval při pořádání výstav (Národopisná výstava československá, 1895; Mariánská výstava, 1924; Svatováclavská výstava, 1929). Velké uznání si vydobyl svým sedmisvazkovým dílem Posvátná místa království Českého, vydávaným v letech 1909–1913, stejně jako Bibliografií české katolické literatury náboženské a Sbírkou pramenů církevních dějin českých XVI. – XVIII. století, kterou vydával vlastním nákladem od roku 1908.

Již v roce 1904 si zakoupil vůz a stal se tak zřejmě druhým či třetím knězem v českých zemích, jenž složil řidičskou zkoušku. Téhož roku se stal metropolitním kanovníkem pražským a velkou péči věnoval katedrálnímu chrámu sv. Víta. Staral se o jeho dostavbu, průběžně sledoval archeologické práce a zpřístupňoval výsledky bádání (otevření královské hrobky v roce 1928, výstava korunovačních klenotů v roce 1929, či nová instalace svatovítského pokladu). Během dostavby pražské katedrály byla část přízemí pod velkou věží upravena jako úložní prostor pro kapitulní knihovnu. V roce 1926 tam kanovník Podlaha jako tehdejší správce této knihovny dal přestěhovat její tři oddělení: historický archiv, oddělení manuskriptů a oddělení hudebnin.



Antonín Podlaha jako novokněz (uloženo Archiv Arcibiskupství pražského, foto J. Tomas, 1888).



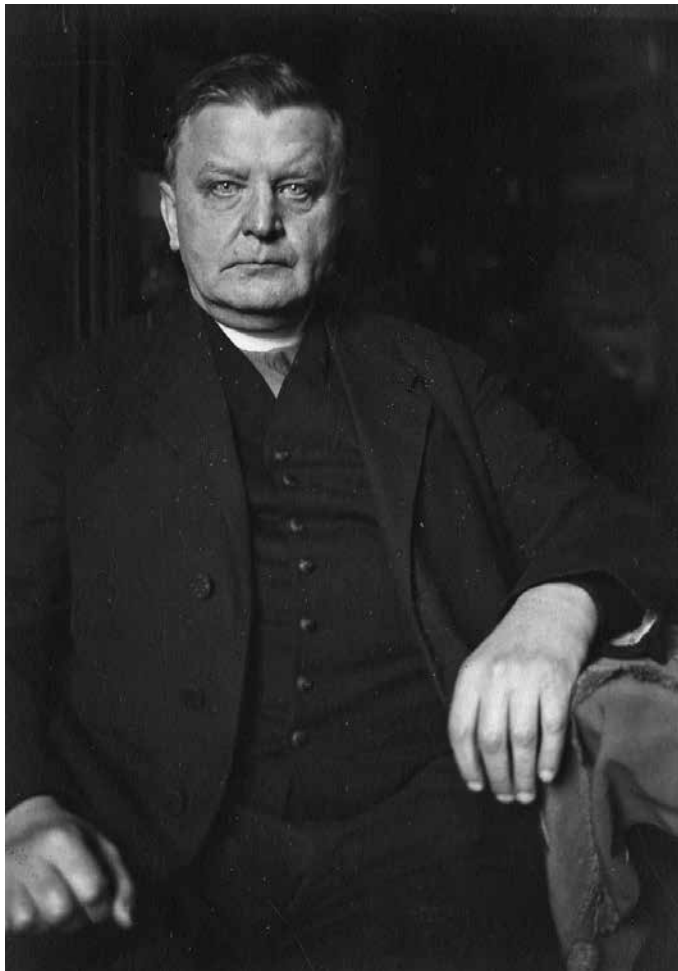
Proslov při otevření dostavěného chrámu sv. Víta na Hradčanech v Praze (uloženo Archiv Arcibiskupství pražského, neznámý fotograf, 28. 9. 1928).



Světící biskup Antonín Podlaha (uloženo Archiv Arcibiskupství pražského, neznámý fotograf, 20. léta 20. století).

Vzhledem k tomu, že v roce pořádání Mariánské výstavy, k níž byl vydán katalog pod názvem Ikonografie a bibliografie Mariánského sloupu, nebyla doba ještě zralá na jeho znovupostavení, shodl se biskup Podlaha s poslancem za lidovou stranu Františkem Noskem na myšlence výstavby nových kostelů v rámci tzv. Velké Prahy. Novostavby, kterých mělo být dvanáct jako hvězd na nimbu Panny Marie, byly v následujících letech stavěny v prstenci kolem pražského centra. Některé z nich byly v nedávné době prohlášeny za kulturní památky (svatyně Krista Krále ve Vysočanech, sv. Anežky České na Spořilově v Záběhlicích, sv. Františka z Assisi na Habrovcích v Krči, sv. Jana Nepomuckého v Košířích).

Zřejmě jedna z posledních fotografií Antonína Podlahy (uloženo Archiv Národního muzea, fond AP, kart. 28, neznámý fotograf, asi 1931).



čanech, sv. Anežky České na Spořilově v Záběhlicích, sv. Františka z Assisi na Habrovcích v Krči, sv. Jana Nepomuckého v Košířích).

Kariérní postup Antonína Podlahy v duchovní hierarchii byl poměrně rychlý. Rok před koncem 1. světové války byl jmenován vicekancléřem arcibiskupské kurie, v následujícím roce byl jmenován tzv. papežským domácím prelátem, o rok později generálním vikářem pražské arcidiecéze a v roce 1920 byl vysvěcen na biskupa a stal se titulárním biskupem v Pafu a světícím, tzn. pomocným, biskupem pražským. Roku 1930 byl zvolen děkanem metropolitní kapituly pražské.

Jeho činnost byla ohromující, spal pouze čtyři hodiny denně. Seznam jeho prací je dobře znám: napsal na 110 knih a bezpočet článků a příspěvků do mnoha periodik. Bibliografie v jeho nekrologu zaujímá celých 45 stran. Svou práci miloval

a našel si při ní i čas na dobročinnost: podporoval Ústav zmrzačených v Mukařově a tzv. Růžencovou výrobu, zařízení pro zmrzačené a opuštěné dívky. Antonín Šorm, který provedl soupis uměleckých předmětů z Podlahovy sbírky, dospěl k číslu 893. Biskup Podlaha ve své závěti určil, že sbírka má být rozprodána a výtěžek aukce rozdělen na čtyři stejné díly mezi Jednotu svatovítskou, Dědictví svatojánské, Dědictví sv. Prokopa a Růžencovou výrobu. Předkupní právo bylo vyhrazeno Státní galerii, Národnímu muzeu, Muzeu hl. m. Prahy a Uměleckoprůmyslovému muzeu. Jeho osobní archiv připadl Národnímu muzeu; pět tisíc svazků jeho vzácné knihovny bylo rovněž vydraženo.

Biskup Antonín Podlaha zemřel 14. února 1932 a za své zásluhy byl právem pohřben v arcibiskupské hrobce v nové části katedrály sv. Víta. Znamý archivář města Prahy Václav Vojtišek krátce po jeho skonu prohlásil: „Podlaha svým příkladem musil působiti na jiné. Člověk tichý, skromný životem a působením, láskou i obětavostí napomínal i získával.“

PRAMENY A LITERATURA

Archiv pražského arcibiskupství (APA), personálie:

APA, Catalogus (venerabilis) cleri, Praha, 1888–1920, 1928, 1930, 1932.

APA, Liber mortuorum 1858 – současnost.

APA, Ordinariátní list Pražské arcidiecéze, Praha, 1888–1932.

- BRADNA 2015 — Jan BRADNA: Dvanáct hvězd, dvanáct kostelů na předměstích Prahy. *Universum* 25, 2015/3, 41–44.
- KUCHYŇKA 2010 — Zdeněk KUCHYŇKA: Biskup Podlaha, sběratel a mecenáš. *Časopis Společnosti přátel starožitností* 118, 2010/4, 193–206.
- LEBEDA 1965 — Jan LEBEDA: Sváteční člověk. Praha 1965.
- PODLAHA 1925 — Antonín PODLAHA: Povšechný katalog Arcibiskupského archivu v Praze. Praha 1925.
- KUNCÍŘ ET AL. 1932 — Ladislav KUNCÍŘ ET AL.: Biskup Antonín Podlaha – český kněz, archeolog a historik. Smuteční schůze k uctění jeho památky ve velké posluchárně filosofické fakulty university Karlovy dne 9. března 1932. *Sborníček proslovů*, Praha 1932.
- SLAVÍČEK 2015 v tisku — Lubomír SLAVÍČEK (ed.): *Slovník historiků umění, výtvarných kritiků, teoretiků a publicistů v českých zemích a jejich spolupracovníků z příbuzných oborů (cca 1800–2008)*. Praha 2015, v tisku.
- ŠÁMAL 1933 — Jindřich ŠÁMAL: Bibliografie Dr. Antonína Podlahy. In: Antonín Podlaha. Karel Chytil (ed.), Praha 1933, 39–84.
- ŠORM 1939 — Antonín ŠORM: Z dějin Mariánského sloupu. In: *Mariánské sloupy v Čechách a na Moravě*. Antonín Šorm / Antonín Krajča (eds), Praha 1939, 35–36.

VÝBĚROVÁ BIBLIOGRAFIE ANTONÍNA PODLAHY

- Album svatojánské (s Eduardem Šittlerem). Praha 1896.
- Patena kláštera břevnovského (s Eduardem Šittlerem). *Památky archeologické* 17, 1896–97, sl. 437–442.
- Starobylá mešní roucha na Karlštejně (s Eduardem Šittlerem). *Památky archeologické* 17, 1896–97, sl. 573–584.
- Album svatovojtěšské (s Eduardem Šittlerem). Praha 1897.
- Soupis památek 3. Okres sedlčanský (s Eduardem Šittlerem). Praha 1898.
- Soupis památek 5. Okres milevský (s Eduardem Šittlerem). Praha 1898.
- Loretánský poklad v Praze na Hradčanech (s Eduardem Šittlerem). *Památky archeologické* 18, 1898–99, sl. 41–48, 133–140, 281–288, 427–432.
- Několik původních náčrtků dvou Pražských zlatníků ku pracím zlatnickým ze století XVIII. (s Isidorem Zahradníkem). *Památky archeologické* 18, 1898–99, sl. 545–552.
- Soupis památek 6. Okres mělnický. Praha 1899.
- Jana Willenberga Pohledy na města, hrady a památné stavby král. Českého z počátku XVII. stol. Dle původních, dosud neznámých kreseb, jež ve Strahovské knihovně nalezeny byly (s Isidorem Zahradníkem). Praha 1900.
- Soupis památek 9. Okres rokycanský. Praha 1900.
- Památky po sv. Václavu (s Eduardem Šittlerem). *Památky archeologické* 19, 1900–01, sl. 79–90, 153–158, 233–240.
- Fresky v kostel sv. Vavřínce v Brandýse Labském (s Eduardem Šittlerem). *Památky archeologické* 19, 1900–01, sl. 361–370.
- Rukopisy drobnomalbami vyzdobené v knihovně kláštera Strahovského (s Isidorem Zahradníkem). *Památky archeologické* 19, 1900–01, sl. 369–382, 441–458; 20, 1902–03, sl. 13–22, 99–120, 445–452.
- Loretánský poklad (s Eduardem Šittlerem). Praha 1901.
- Soupis památek 13. Okres příbramský. Praha 1901.
- Soupis památek 15. Okres karlínský (s Eduardem Šittlerem). Praha 1901.
- České korunovační kříže v pokladu Svatovítském (s Eduardem Šittlerem). *Památky archeologické* 20, 1902–03, sl. 1–14.
- Z umělecké činnosti Jana Václava Spitzera. *Památky archeologické* 20, 1902–03, sl. 22–28.
- Předměty doby románské v pokladu chrámu Svatovítského v Praze (s Eduardem Šittlerem). *Památky archeologické* 20, 1902–03, sl. 93–100, 161–170, 317–322.
- Materiál k dějinám umění z archivu kapituly Pražské. *Památky archeologické* 20, 1902–03, sl. 227–230.
- Pozůstatky románského chrámu sv. Víta zbudovaného na hradě Pražském Spythněvem II. a Vratislavem II. *Památky archeologické* 20, 1902–03, sl. 369–380.
- Hrabě Jan Rudolf Špork a jeho kresby. *Památky archeologické* 20, 1902–03, sl. 451–464; 21, 1904–05, 59–70, 97–126.
- Chrámový poklad u sv. Víta. Jeho dějiny a popis (s Eduardem Šittlerem). Praha 1903.
- Soupis památek 2/2. Knihovna kapitulní. Praha 1903.
- Vzorkování tkaných látek v Čechách chovaných. Od dob nejstarších do doby renaissanční (s Eduardem Šittlerem). *Památky archeologické* 21, 1904–05, sl. 189–202.

1 Isidor Zahradník používal od roku 1919 i křestní jméno Bohdan.

- Mosaikový obraz na chrámu Svatovítském. Památky archeologické 21, 1904–05, sl. 219–228.
- Bývalý kostelík P. Marie Pomocné „na šancích“ u Bruské brány. Památky archeologické 21, 1904–05, sl. 308–311.
- Soupis památek 1. Metropolitní chrám sv. Víta v Praze (s Kamilem Hilbertem). Praha 1906.
- Dva obrazy Madonny „Ara Coeli“ v pokladu sv. Víta v Praze. Památky archeologické 22, 1906–08, sl. 27–32.
- Vnitřek chrámu sv. Víta v Praze ve druhé polovici století XVII. a ve století XVIII. Památky archeologické 22, 1906–08, sl. 75–88.
- O některých zbytcích starých nástěnných maleb v metropolitním chrámě sv. Víta v Praze. Památky archeologické 22, 1906–08, sl. 189–198.
- Nástěnné malby z XIII. století v kostelíku Průhonickém. Památky archeologické 22, 1906–08, sl. 245–264.
- Soupis památek 24. Okres českobrodský. Praha 1907.
- Posvátná místa království českého 1–7. Praha 1907–13.
- Soupis památek 28. Okres vinohradský. Praha 1908.
- Materiál k slovníku umělců a uměleckých řemeslníků v Čechách. Památky archeologické 23, 1908–1909, sl. 67–72, 219–224, 445–448; 25, 1913, 94–97, 175–177; 26, 1914, 32–50, 119–127, 169–173, 226–234; 27, 1915, 48–70, 110–12, 160–188, 230–233; 28, 1916, 93–121, 159–181, 215–257; 29, 1917, 47–102, 136–151, 199–223, 269–289; 30, 1918, 50–60, 127–139, 196–203; 31, 1919, 42–44, 106–116, 164–167; 32, 1921, 117–124, 271–287; 33, 1923, 175–183, 345–355; 34, 1925, 258–285, 522–562.
- Soupis rukopisů knihovny Metropolitní kapituly pražské (s Adolfem Paterou). Praha 1910–1922, 2 svazky.
- Soupis památek 35. Okres benešovský. Praha 1911.
- Soupis památek 37. Okres kralovický. Praha 1912.
- Dějiny kolejí jezuitských v Čechách a na Moravě od roku 1654 až do jejich zrušení. Praha 1914.
- Umělci a umělečtí řemeslníci v Praze r. 1774. Památky archeologické 26, 1914, 32, 50, 119, 169, 226.
- Drobné příspěvky k Soupisu. Památky archeologické 26, 1914, 69, 118–119, 173–174.
- Kresby a náčrtky kapitulára Strahovského Hugona Václava Seykory. Památky archeologické 27, 1915, 117–120, 144–149.
- Zprávy o chrámu sv. Salvátora v Klementinu v Praze z druhé polovice XVIII. stol. Památky archeologické 27, 1915, 188–189, 224–230.
- Seznam důležitějších akvarelů a perokreseb ve sbírkách Musea království českého. Památky archeologické 30, 1918, 41–50, 139–145, 192–196.
- Plány a kresby chované v kanceláři správy Hradu pražského. Památky archeologické 32, 1920–21, 77–13, 165–201; Památky archeologické 33, 1922–23, 44–54, 286–218.
- Archivní příspěvky k dějinám stavby a výzdoby Svaté Hory. Památky archeologické 33, 1922–23, 250–276.
- Další řada archivních příspěvků k dějinám stavby a výzdoby Svaté Hory. Památky archeologické 34, 1924–25, 83–92.
- Ehemantova zpráva z r. 1775 o neznámých plánech Schorových na dostavení chrámu svatovítského. Památky archeologické 34, 1924–25, 232–234.
- Ze sbírek Dra Antonína Podlahy. Památky archeologické 34, 1924–25, 231–232, 509–515.
- Královská hrobka v chrámě sv. Víta na hradě Pražském (s Kamilem Hilbertem a Jindřichem Matiegkou). Památky archeologické 36, 1928–30, 241–257.
- Ilustrovaný průvodce metropolitním chrámem svatého Víta v Praze. Praha 1929.
- Průvodce výstavou svatováclavskou (s Antonínem Šormem). Praha 1929.
- Milostná socha P. Marie Plzeňské. Dílo 24, 1933, 46–47.
- Ilustrovaný průvodce kostelem sv. Jiří na hradě Pražském. Praha 1935.

Příspěvky Antonína Podlahy lze nalézt v časopisech Dílo, Method a Památky archeologické.

Josef Faktor (Arcibiskupství pražské)

VZPOMÍNKA NA PhDr. Ing. JANA MUKA

(* 8. května 1935 – † 27. října 1994)

Letos by se Jan Muk dožil osmdesáti let. To, co nejvíce na něm fascinovalo – energie a nesku-
tečný zápal pro věci, které řešil – jej nakonec dostihlo a ukončilo jeho život před více než dvaceti
lety. Zaujetí pro věc u něho bylo tak velké, že vůbec nedbal na svůj zdravotní stav, stále se pře-
těžoval. V jediném dni dokázal navštívit hned několik lokalit, byť byly od sebe vzdálené desítky
kilometrů. Dodnes si vzpomínám, jak za mnou přišla Jiřina, manželka a spolupracovnice, abych
Honzovi domluvil, aby na sebe dával pozor a nepřepínal se. Ale cožpak to ve skutečnosti šlo,
odradit někoho od práce, když mu byla vším!

Zásluhou studia techniky, kde si zvláště oblíbil přednášky Oldřicha Stefana věnující se dějinám
architektury, se dostal k historickým stavbám. Tím jen logicky navázal na rodinnou tradici, pro-
tože jeho otec, historik PhDr. Jan Muk st., byl významným jindřichohradeckým regionálním ba-
datelem. Po nástupu do průzkumového ateliéru SÚRPMO, který posléze až do své předčasné
smrti vedl, si své technické vzdělání doplnil vzděláním humanitním – studiem dějin umění na
Filozofické fakultě UK v Praze. Optimální kombinace technického a humanitního poučení se
ukázala být pro průzkumové práce zcela ideální a nepochybně pomohla k tomu, že stavebně
historickou analýzu posunul Jan Muk významným způsobem dále. A to přesto, že sám raději
psal na (pro nás zastaralém) psacím stroji a dlouho odolával elektronice, i když my mladší jsme
po ní dychtili. Nebránil nám v tom, ale sám se na tehdejší monstra díval s despektem, i když by
mu – a zvláště jemu – práci velmi usnadnila a urychlila. Ale při jeho povaze by to znamenalo jen
další a další zatížení, ještě více práce, kterou by na sebe nabíral. Přitom se ale moderní technice
nevyhýbal, po některých technických novinkách i dokonce toužil, zvláště po miniaturní kameře,
která by odhalila konstrukce v nepřístupných částech. Tehdy to byl pro nás jen těžko dosažitelný
sen, stejně jako dendrochronologie, nebo i taková dnes obyčejná věc, jakou je laserové měřítko.
To nahrazovalo pásma, nebo ještě běžněji dřevěný skládací dvoumetr. Ten byl vedle kladívka
a baterky také běžným vybavením terénního průzkumníka, Honzovi se vešly do příruční tašky,
všeobecně ovšem známé jako „mukovka“.

Jan Muk do stavebně historických analýz vnášel i výrazné prvky mezioborové spolupráce – při-
značná byla jeho spolupráce s archeology. Asi nejvhodněji se k těmto kontaktům vyjádřil Zdeněk
Dragoun (s P. Vlčkem 1995), který napsal, že „Mukova nevšední erudice často výrazně urych-
lovala archeologický výzkum, protože místa jím doporučená ke zkoumání se téměř s železnou
pravidelností projevovale jako klíčová“. Spolupráce s archeology souvisela i s Mukovým soustře-
děním se především na středověkou architekturu, zvláště pozdně gotickou z okruhu Benedikta
Rieda; přitom významně zasáhl i do pozdější architektury renesance a baroka.

Ačkoliv pro Jana Muka publikační činnost byla vedlejší, zanechal po sobě úctyhodnou řadu
fundovaných statí – na 130 časopiseckých článků. Navíc mu, při jeho pracovním nasazením,
zbývalo pro psaní článků skutečně jen málo času, někdy na cestách, jindy po večerech. Články
se ovšem většinou soustřeďovaly na aktuální témata, na dílčí problémy, na jednotlivé objekty.
Pro Jana Muka byly totiž problémy vyřešeny, když je objevil v terénu a sepsal ve stavebně histo-
rickém průzkumu; na zdlouhavou práci, s kterou je třeba počítat při rozsáhlejších statích, tak
nezbývalo mnoho času a zdá se, že ani chuti. Široká znalost měšťanské architektury, podložená
množstvím průzkumů jednotlivých objektů, dovolila Mukovi synteticky zpracovat urbanismus
i typologii měšťanského domu. Tématu se ostatně věnoval i ve své diplomové práci a s patrič-
ným odstupem i v disertaci, jíž získal v roce 1978 doktorský titul na Karlově univerzitě.¹ Je tak
patrné, že některá témata přecházela do ucelené, syntetické podoby. To platilo i pro technic-
ký pohled, všímající si konstrukcí a jejich vlivu na celkovou podobu stavby, tedy vztahu do té
doby málo zkoumanému. Stačí jen vzpomenout jeho článek Konstrukce a tvar středověkých
kleneb, který publikoval v roce 1977 v prestižním uměleckohistorickém časopise Umění, kde
také – s Dobroslavem Líbalem – publikoval článek Středověké stavební konstrukce a technologie
v roce 1984. Na okraji jeho zájmu nezůstaly ani historické omítky a jejich barevnost, což zhodno-
til spolu s Jiřím Hoškem v knize Omítky historických staveb v roce 1989.

Po roce 1989 se Janu Mukovi otevřely nové možnosti. Svě zkušenosti mohl začít předávat
studentům, takže začal přednášet na Stavební fakultě ČVUT, na Filozofické fakultě UK, ale



Fotografický autoportrét Jana Muka
pro legitimaci (foto J. Muk, polovina
80. let 20. století).



Jan Muk během výzkumu domu
U zvonu na Staroměstském náměstí
(foto J. Muková, 1966).

¹ Měšťanský dům pozdní gotiky a renesance v Čechách. Diplomová práce FFUK, Praha 1967; Městský dům středověku
a renesance v jižních Čechách. Disertační práce na FFUK, ústavu dějin umění, Praha 1978.



PhDr. Ing. Jan Muka při návštěvě olomouckého památkového ústavu (foto G. Hekelová, 1993).

především na Fakultě architektury ČVUT, kde jen předčasná smrt zabránila jeho jmenování docentem. Přes jeho „multientrée“, jak se vyjádřil Martin Ebel, na vysoké školy zůstal Jan Muka člověkem skromným, nezištným, vždy ochotným pomoci radou při svých obsáhlých znalostech. Byla vskutku radost s ním spolupracovat, se svými podřízenými vždy jednal jako s rovnocennými partnery, takže stejně jako Jan Urban si myslím, že spolupráce s ním měla být mnohem delší. Snad bych Jana Muka neurazil, kdybych jej označil – po PhDr. Věře Naňkové, CSc. – za svého druhého velkého učitele.

POUŽITÁ LITERATURA:

- sine* 1994 — *sine*: Vzpomínka na Jana Muka. Listy Prachaticka, 1994/289, 10.
- BLÜML/BLÜMLOVÁ/JIROUŠEK 1999 — Josef BLÜML / Dagmar BLÜMLOVÁ / Bohumil JIROUŠEK: Jihočeši v české historické vědě. České Budějovice 1999.
- DRAGOUN/VLČEK 1995 — Zdeněk DRAGOUN / Pavel VLČEK: Jan Muka * 8. květen 1935 – † 27. říjen 1994. Průzkumy památek 2, 1995/1, 109–112.
- DURDÍK 1996 — Tomáš DURDÍK: PhDr. Ing. Jan Muka, 8. 5. 1935 – 27. 10. 1994. Bibliografie PhDr. Ing. Jana Muka. In: Castellologica bohemia 5, Praha 1996, 357–362.
- HOMOLKA 1995 — Jaromír HOMOLKA: Za Janem Mukem. Dějiny a současnost 17, 1995/1, 43–44.
- KAKUŠKA 1995 — Karel KAKUŠKA: Za Ing. PhDr. Janem Mukem. Výběr. Časopis pro historii a vlastivědu jižních Čech 32, 1995, 62–64.
- MACEK/HORYNA/NAŇKOVÁ 1995 — Petr MACEK / Mojmír HORYNA / Věra NAŇKOVÁ: PhDr. Ing. Jan Muka. Bibliografie PhDr. Ing. Jana Muka. Umění 43, 1995/5, 472–478.
- PAVLÍK 1993/1994 — Milan PAVLÍK: In memoriam Jana Muka. Muzejní a vlastivědná práce 33 (103), 1993/1994/1, 56–57.
- SLAVÍČEK 2015 v tisku — Lubomír SLAVÍČEK (ed.): Slovník historiků umění, výtvarných kritiků, teoretiků a publicistů v českých zemích a jejich spolupracovníků z příbuzných oborů (cca 1800–2008). Praha 2015, v tisku.
- SOMMER 1999 — Jan SOMMER: K základům autenticity památek. (Připomínka památky Jana Muka). Zprávy památkové péče 59, 1999/10, 329–330.
- URBAN 1999 — Jan URBAN: Léta s Honzou Mukem – Die Jahre mit Jan Muka. Zprávy památkové péče 59, 1999/10, 331–332.

VÝBĚROVÁ BIBLIOGRAFIE JANA MUKA:

- Doplňky k poznatkům o pražských románských domech. In: Ochrana památek: Sborník Klubu Za starou Prahu na rok 1961. Praha 1961, 53–58.
- Příspěvek k poznání památkové hodnoty Havelského města v Praze. Památková péče 24, 1964, 65–72.
- Obnova loubí v Jindřichově Hradci (s Janem Mukem st.). Památková péče 25, 1965, 179–182.
- K historickoarcheologickému průzkumu středověkých parcel Starého Města pražského (Městské náměstí u kostela sv. Jiří; s Květou Reichertovou). Archeologické rozhledy 18, 1966, 680–693.
- Vývoj Havelského města pražského v raném středověku (s Dobroslavem Líbalem a Milanem Pavlíkem). In: Pražský sborník historický 3. Praha 1966, 44–55.
- Národní třída a budovy v ní zbořené. Staletá Praha 3, 1967, 86–90.
- Průzkum domu u Sladkých na Starém Městě pražském a první etapa jeho rekonstrukce. Památková péče 27, 1967, 8–12.
- Domy a opevnění Českých Budějovic v gotice a v renesanci (s Dobroslavem Líbalem). In: Minulost a současnost Českých Budějovic 1. České Budějovice 1969, 57–74.
- Domažlice. Uměleckohistorický vývoj. Brožura Čedok 1969.
- Ještě k Havelské bráně. Staletá Praha 5, 1971, 263–267.
- Cihla a terakota v pozdně gotické a renesanční architektuře Čech. In: Rozpravy Národního technického muzea v Praze (= Příspěvky k dějinám skla a keramiky 2), Praha 1973, 129–133.
- Nástin stavebního vývoje Českého Krumlova. In: Pět století Českého Krumlova ve výtvarném umění. Katalog výstavy, Český Krumlov 1974, 17–25.
- Stavební a archeologický průzkum románského kostela sv. Petra a Pavla ve Starých Prachaticích (s Květou Reichertovou). Památková péče 35, 1975, 218–226.
- Dvě kapitoly z dějin historického domu v Domažlicích. Památková péče 35, 1975, 200–207.
- Poznámky k profilu architektury pražského baroka. Staletá Praha 8, 1977, 254–266.
- Konstrukce a tvar středověkých kleneb. Umění 25, 1977, 1–23.
- Středověká tvrz v Písečné nad Dyjí (s Olgou Novosadovou). Archaeologia historica 2, 1977, 189–194.
- Přínos stavebně historického a archeologického výzkumu v Mostě k dějinám městského domu. Archaeologia historica 3, 1978, 165–169.
- Chrám sv. Jiří a gotický špýchar hradu Bechyně. Archaeologia historica 4, 1979, 113–117.

- K stavebnímu vývoji středověké stavby ve Stříbře (klášterní kostel minoritů; s Lubošem Lancingerem). Památky a příroda 4, 1979, 143–148.
- O klenbách Petra Parléře. Staletá Praha 9, 1979, 189–196.
- Stavební vývoj olomoucké radnice ve středověku (se Slavomírou Kašpárkovou). Historická Olomouc 2, 1979, 40–46.
- Stavebně historický vývoj zaniklých zámků v Dolních Královicích (s Lubošem Lancingerem). In: Sborník vlastivědných prací z Podblanicka 20. Benešov 1979, 273–284.
- Příspěvek k poznání nejstarší architektury Tábora. Archaeologia historica 5, 1980, 115–121.
- Stavební vývoj zámku v Uherčicích na Znojemsku (s Lubošem Lancingerem). Vlastivědný věstník moravský 32, 1980/2, 194–200.
- Gotický hrad v Litoměřicích. Litoměřicko 16, 1980, 101–108.
- Historické krovy jako památky vývoje techniky. In: Technické památky Národního technického muzea. Praha 1980, 151–158.
- Poznámky k charakteru rané renesance na Pražském hradě. Historická Olomouc 3, 1980, 175–182.
- K nedožitým osmdesátinám Jana Muka [st.]. Bibliografie jeho prací z let 1961–1980 (s Jiřím Zálouhou). In: Jihočeský sborník historický 50. České Budějovice 1981, 44–50.
- Problematika klenb doby Karlovy. In: Universita Karlova. Sborník mezinárodní konference Doba Karla IV. v dějinách národů ČSSR, Praha 1982, 114–126.
- Přehled stavebního vývoje tachovského zámku. In: Sborník okresního muzea v Tachově 16. Tachov 1982, 30–39.
- Příspěvek ke genezi východoslovenských měst a městských domů ve středověku. Archaeologia historica 7, 1982, 473–482.
- K počátkům hradu Rožmberka (s Miladou Vilímkovou). Archaeologia historica 7, 1982, 379–384.
- Táborský hrad Hradiště ve středověku. Husitský Tábor 5, 1982, 165–176.
- K typologii nejstarších českých mendikantských chrámů. In: Umění 13. století v českých zemích. Příspěvky z vědeckého zasedání (2.–14. prosince 1981, Praha). J. Krása (ed.), Praha 1983, s. 237–254.
- Stavební vývoj zámku v Tachově a jeho obnova (s Tomášem Durdíkem a Lubošem Lancingerem). Památky a příroda 8, 1983, 341–345.
- Ke vzniku Nového stavení jindřichohradeckého zámku (s Miladou Vilímkovou). Historická Olomouc 4, 1983, 173–180.
- K principům barevného řešení průčelí v minulosti. Zpravodaj památkové péče a ochrany přírody (zvláštní číslo referátů konference SÚPPOP a SÚRPMO o barevnosti průčelí, 1982), 1983, 29–39.
- Bývalý klášter karmelitánů u Panny Marie Sněžné ve středověku (s Olgou Novosadovou). Staletá Praha 14, 1984, 103–110.
- Středověké stavební konstrukce a technologie (s Dobroslavem Líbalem). Archaeologia historica 9, 1984, 239–246.
- Klášter kostela pražského na Pražském hradě (s Tomášem Durdíkem a Petrem Chotěborem). In: Archaeologica Pragensia 5/1. Praha 1984, 113–124.
- Umělecké památky Československa (odborná redakce, zpracování dílčích hesel a kapitola Z kulturního zeměpisu Československa). Praha 1985, 11–22.
- Stavebně historické průzkumy (s Dobroslavem Líbalem). Územní plánování a urbanismus 12, 1985, 139–143.
- Numerická interpretace rozměrů románských domů pražských. Archaeologia historica 11, 1986, 267–270.
- Poznatky o konstrukcích střech z průzkumů SÚRPMO. In: Obnova střech památkových objektů. Praha 1986, 18–24.
- Ke vztahu renesanční architektury Čech a Itálie. In: Itálie, Čechy a střední Evropa. Sborník konference UK 1983, Praha 1986, 192–200.
- Rekonstrukce historických forem, jejich prameny a oprávněnost. In: Sborník konference Historická jádra ve struktuře měst a problematika jejich modernizací. České Budějovice 1986, 112–120.
- Přestavba olomoucké radnice počátkem 20. století (s Janem Eliášem). Historická Olomouc 6, 1987, 183–189.
- Městská památková rezervace Bardejov. Památky a příroda 12, 1987, 387–399.
- O koncepci dalšího výzkumu městských domů a k sociálně ekonomické struktuře městské zástavby Českých Budějovic ve středověku (s Janem Urbanem). Archaeologia historica 13, 1988, 97–105.
- Rekonstrukce historických staveb z hlediska estetiky a ochrany památek. In: Sanácie vertikálnych a horizontálnych konstrukcií pamiatkových objektoch. Studijné zvesti. Bratislava 1988.
- Studie o středověkém domě z Mostu (čp. 226; s Janem Klápštěm). Památky archeologické 79, 1988, 199–240.
- Stavebně historické průzkumy a jejich přínosy. Sborník ČSVTS. Plzeň 1988.
- Omítky historických staveb a barevnost průčelí (s Jiřím Hoškem). Praha 1989, 8–44, 125–135.
- Hradní palác v Soběslavi (s Lubošem Lancingerem). In: Castellologica bohemia 1. Praha 1989, 159–169.
- Versteckte kulturelle Werte in Zentrum der Prager Altstadt. In: Referate zum Symposium Zukunft der historischen Städte. Dortmund 1989, 225–234.
- SÚRPMO – 35 let služby kulturnímu dědictví. Pozemní stavby 37, 1989, 147–152.

- Průzkumy a metody v SÚRPMO. In: Sborník semináře Urbanistické prieskumy. Bratislava 1989.
- Poznámky k historické podobě Královské cesty a k současným návrhům barevnosti průčelí v Praze. Památky a příroda 14, 1989, 385–394.
- Obnova historických objektů. In: Sborník navrhování, modernizací a rekonstrukcí. Praha 1989, 279–283.
- Cestou českých králů. Průvodce královskou cestou. Praha 1989, nepublikováno.
- Die Gewölbe des Benedikt Ried. In: Geschichte des Konstruierens 4. Stuttgart 1990, 194–206.
- Kostel sv. Michala na Starém Městě pražském (s Václavem Humlem). Archaeologia historica 15, 1990, 227–285.
- Jáchymovské historické jedinečnosti. Dějiny a současnost 12, 1990/2, 38–42.
- Ke stavební činnosti šlechty v Praze v 16. až 18. století. In: Documenta Pragensia 9. Praha 1991, 205–214.
- O domě staroměstské celnice u Karlova mostu a jejím portálu (s Jiřinou Mukovou). In: Sborník Společnosti přátel starožitností 2. Praha 1991, 227–231.
- Kolik zámků je v Dačicích? Štít, týdeník občanů Jindřichohradecka, Třeboňska a Dačicka, vyšlo 9. 7. 1992, Jindřichův Hradec.
- Středověký dům městský ve výsledcích stavebně historického průzkumu. Husitský Tábor 10, 1991, 87–96.
- Dějiny a stavební vývoj hradu v jihočeských Nových Hradech (s Janem Urbanem). In: Castellologica bohemica 2. Praha 1991, 87–99.
- Stavební vývoj zámku v Chudenicích. In: Chudenice – archeologie, dějiny, současnost. Praha 1992, 36–40.
- Královský letohrádek Ladislava Jagellonského. Historická Olomouc 9, 1992, 109–114.
- Jindřichův Hradec v dějinách výtvarného umění. In: Jindřichův Hradec 1293–1993. České Budějovice 1993, 84–94.
- K výtvarnému profilu jihočeské architektury doby posledních Rožmberků. In: Opera historica 3. České Budějovice 1993, 343–348.
- Scény Českého Krumlova. In: Barokní divadlo na zámku v Českém Krumlově: divadelní a hudební kultura na zámku v Českém Krumlově. Praha – České Budějovice 1993, 195–199.
- Kostel sv. Šimona a Judy (s Pavlem Vičkem). Hudební život FOK, 1993, 4–9.
- Kostel P. Marie v Ústí nad Labem a jeho význam z hlediska půdorysu města (s Martinem Ebelem). Muzejní a vlastivědná práce. Časopis Společnosti přátel starožitností 31, 1993/1, 4–9.
- Tvrz Cukněstěj u Nových Hradů. In: Castellologica bohemica 3. Praha 1993, 179–186.
- Stavebně historický průzkum kostela sv. Urbana v Karlových Varech-Rybářích (s Olgou Novosadovou). In: Historický sborník Karlovarska 1. Karlovy Vary 1993, 32–45.
- Cíle, kterých bychom měli dosáhnout. Průzkumy památek 1, 1994/1, 2–4.
- Sruby gotiky a renesance v kutnohorských domech. Zprávy památkové péče 54, 1994/7, 230–235.
- Středověké jádro zámku v Hranicích. Archaeologia historica 19, 1994, 65–70.
- Z letopisů tragedie města Horního Slavkova. In: Sborník přednášek mezinárodní odborné konference Horní Slavkov, jeho historie a památky (12.–13. května 1994). Horní Slavkov 1994, bez paginace.
- Chrám sv. Bartoloměje v Plzni ve středověku a jeho novodobé úpravy (Na paměť 125. výročí narození K. Hilberta, architekta a památkáře, a konstituování poslední české katedrály; s Pavlem Zahradníkem). Zprávy památkové péče 54, 1994/10, 341–350.
- Stavebně historický výzkum táborského podzemí. Průzkumy památek 1, 1994/2, 5–14.
- Stavební vývoj hradu Orlíka n. Vltavou (s Lubošem Lancingerem). In: Castellologica bohemica 4. Praha 1994, 89–94.
- Půltisíciletí Vladislavského sálu Pražského hradu. Muzejní a vlastivědná práce. Časopis Společnosti přátel starožitností 33, 1995/1, 54.
- Gotickorenesanční přestavba hradu v Moravské Třebové. In: Na předělu věků. Sborník k počtě PhDr. Jaroslava Pešíny, DrSc. Acta Universitatis Carolinae, Philosophica et historica 3–4, Praha 1994, 91–94.
- Renesanční průčelí domu U Slunce v Kadani (s Petrem Novotným). In: Technologia artis 4. Praha 1996, 73–74.
- Nástin urbanisticko-architektonického vývoje města Kašperských Hor. In: Vlastivědný sborník Muzea Šumavy 6. Sušice 2001, 3–14.
- Staré Město pražské. Architektonický a urbanistický vývoj (s Dobroslavem Libalem). Praha 1996.

Příspěvky Jana Muka lze nalézt v časopisech Archaeologia historica, Archeologické rozhledy, Documenta Pragensia, Historický věstník Střibrska, Muzejní a vlastivědné práce, Ochrana památek, Památky a příroda, Průzkumy památek, Sborník Společnosti přátel starožitností, Staletá Praha, Technologia artis, Umění, Vlastivědný sborník Pelhřimovska, Vlastivědný věstník moravský a Zprávy památkové péče.

Pavel Viček

Redakce děkuje Ing. Jiřině Mukové za laskavé poskytnutí fotografií pro tento medailon.