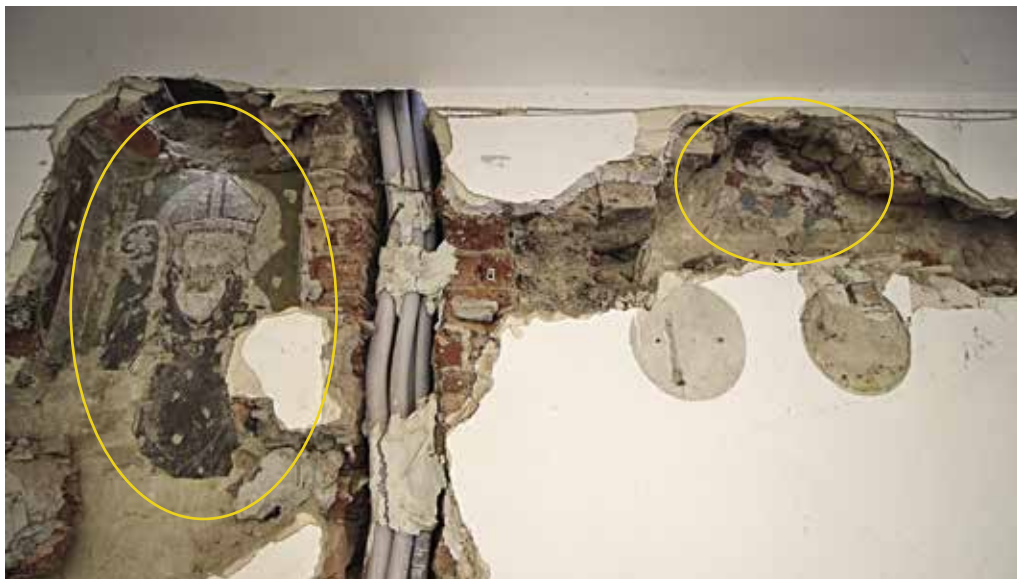




Obr. 4. Praha 1-Staré Město, čp. 510, odkrytá část malby svatého biskupa (foto autor, 2016).

Odkrytá část nástěnné malby představuje mimořádně dobře zachovanou postavu svatého biskupa nebo, jak nelze zcela vyloučit, svatého opata, zobrazenou frontálně, téměř v životní velikosti, oděnou do tmavého řádového roucha s mitrou na hlavě, na pozadí s kruhovou svatozáří s červenou konturou.⁷ V pravé ruce přidržuje berlu, jež má v horní části patrný nodus a v zakončení stočeném směrem vně od hlavy světce detailně prokreslený stylizovaný pětist. V levé ruce svírá knihu v červené vazbě (obr. 4). Tvar očí je mírně protažený, mandlovitý, s pohledem upřeným mírně šikmo na diváka. Plynulá linie spojuje obočí s nosem. Plné rty jsou obklopeny symetrickými, bohatě zvlněnými vousy. Zdobená mitra na světcově hlavě zakrývá kratší zvlněné vlasy. Inkarnát je pojednán v bílé, pro oživení jsou linie nosu vedle černé linky zvýrazněny také červenou. Barva vlnitých vlasů a vousů je žlutá.

⁷ Malíř pro vykreslení svatozáře zřejmě použil kružidlo. Za tuto informaci a další poznatky vděčím PhDr. Zuzaně Všečekové.



Obr. 6. Praha 1-Staré Město, čp. 510, náleзовá situace po sondách a přemístění kabelových vedení (foto a úprava autor, 2016).

z velké části odkrytou figuru stříbrného (tedy bílého) lva ve skoku (obr. 7). Dochování zářivě červené barevnosti pigmentů je udivující, zdá se, že malby musely být zakryty poměrně brzy po svém vzniku, což by mohlo vysvětlovat jejich mimořádně dobré zachování. Figura lva je vykreslena suverénní kresbou černými liniemi, některé detaily (zuby, drápy) byly zřejmě domalovány přes podklad červeného pozadí, které běloba nedokázala zcela potlačit. Hlava lva je zásadně poškozena pekováním, takže chybí téměř celé oko. Části této poloviny štítu při jeho oblém okraji nebyly odkryty, takže např. není viditelná celá levá zadní tlapa, na které lev „stojí“, ani většina ocasu (nelze tedy zatím jednoznačně rozpoznat, zda jde o dvouocasého lva). Při bližším prozkoumání detailu hlavy lva se ukazuje, že byl korunovaný. Kresba koruny na jeho hlavě je zřetelná, vyzlacení však chybí (obr. 8).⁹

Heraldicky pravá strana štítu, situovaná vzhledem k jeho natočení poněkud níže, je pouze z menší části odhalena a také podstatně méně zachována. Toto pole je v pozorovatelné ploše sondy sedmkrát stříbrno-modře dělené. Barva figury na tomto poli je červená, avšak jedinou viditelnou část představuje konec stočeného ocasu. Při velmi pozorné prohlídce poškozených okrajů malby pak ještě rozeznáme či spíše vytušíme drobnou část hlavy (tlamy) heraldického zvířete.

Na základě malých zbytků pravého pole se lze vyslovit k možné interpretaci celého erbu. S největší pravděpodobností jde o erb českého krále a lucemburského hraběte.¹⁰ Lucemburským znakem je totiž červený lev na stříbrno-modře sedmkrát (příp. devětkrát) děleném štítě. Někdy je tento lev zobrazován též se dvěma ocasy. Pro tvarovou komparaci torza figury byl použit lucemburský erb z fasády Staroměstské radnice¹¹ – tvarová shoda ukončení obou ocasů je velmi přesvědčivá (obr. 9).

Spojení erbu českého krále v levém poli a erbu lucemburského hraběte v pravém poli polceného štítu je možné chápat jako spojení dvou erbů prostřednictvím sňatku nebo jako erb potomka z tohoto svazku. V úvahu by tedy připadali manželé Jan Lucemburský a Eliška Přemyslovna nebo jejich děti. Jan Lucemburský však užíval odlišnou sestavu (čtvrceného) erbu. Rovněž Karel IV. měl erby jinak sestavené. Je možné, že takto sestavený erb patřil Janově manželce a Karlově matce Elišce Přemyslovně. Shodně je její erb zobrazen na kresbě vlámského kreslíře Antonia de Succa z roku 1602, vytvořené zřejmě dle starší předlohy a zobrazující polopostavy Jana Lucemburského a Elišky Přemyslovny (KOPÍČKOVÁ/FANTYSOVÁ MATĚJKOVÁ 2016, 146).¹²

9 Je pravděpodobné, že vyzlacení koruny bylo provedeno jako poslední vrstva malby a odpadlo zřejmě s odstraněnou mladší překryvnou vrstvou.

10 Prvním, kdo vyslovil možnost této interpretace, byl Jan Sommer.

11 K nejstarší znakové galerii na Staroměstské radnici viz též obr. 4 ke studii Martina Musilka „Šimon od Bílého lva. Den pražského měšťana v době vymknuté z kloubů“ (MUSÍLEK v tisku).

12 Za upozornění na tuto možnost interpretace autor děkuje panu Stanislavu Kasíkovi, který se k fotografiím odkryté části erbu vyjádřil v říjnu 2016.