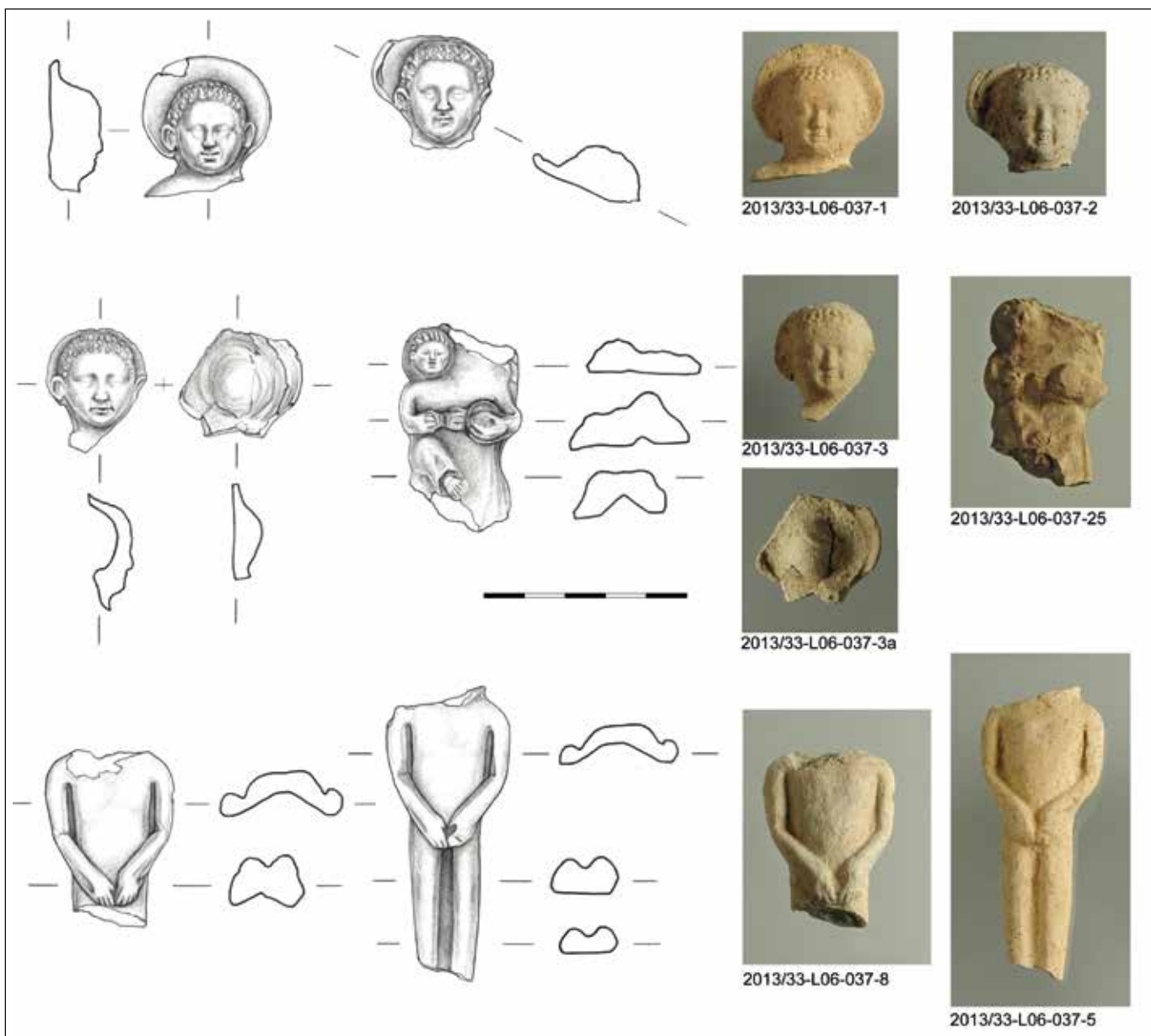




Obr. 11. Praha 1-Nové Město, Mikulandská čp. 135. Drobná figurální plastika s vyobrazením Panny Marie s Ježíškem (foto M. Kalíšek, 2015; kresba V. Čermák, 2014).



Obr. 12. Praha 1-Nové Město, Mikulandská čp. 135. Výběr torz drobných figurálních plastik s vyobrazením mladého Ježíše a Madony (foto M. Kalíšek, 2015; kresba V. Čermák, 2014; grafická úprava S. Babušková, 2016).



Obr. 13. Praha 1-Nové Město, Mikulandská čp. 135. Plastika ženy s copem na zádech a konví – sv. Alžběta Durynská (foto F. Malý, 2013; kresba S. Svatošová, 2013).

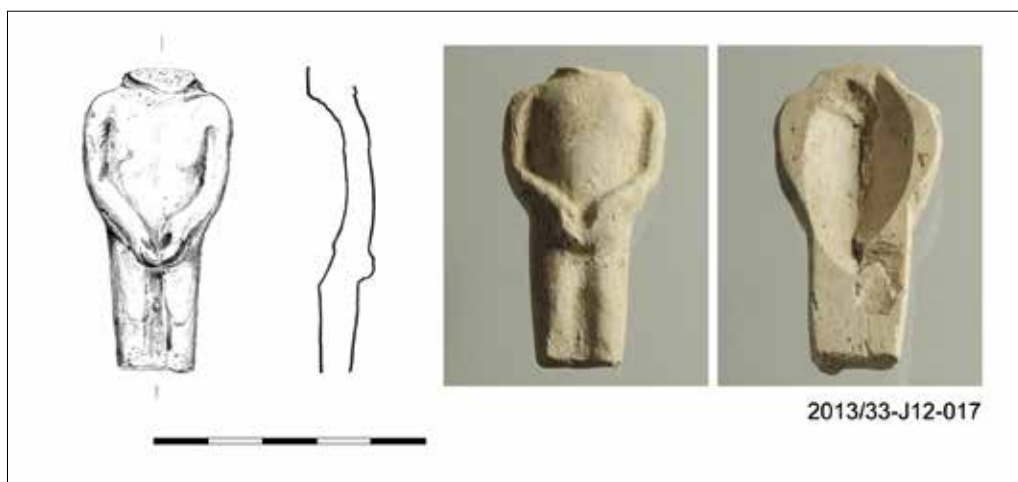


Obr. 16. Drobná plastika sv. Alžběty Durynské z Regensburgu (převzato z ENDRES/MILLITZER 2002, 52, Abb. 28).

### Mladý Ježíš

Druhou nejpočetnější skupinu plastik (14 kusů) představuje postava Ježíše (obr. 17). Jako v případě Madony, i u Ježíše se jednalo o přední část postavy. Díky dochovaným fragmentům detailně zpracované hlavy je jasné, že se jedná o naprosto originální typ figurky, a to nejen v pražském prostředí. Nebyly však u ní znázorněny žádné atributy. Jediným výrazným příznakem poukazujícím na možnost, že se jedná o vyobrazení Ježíše, je svatozář obklopující hlavu plastiky (obr. 12). Štíhlá, stojící postava má pokrčené paže s dlaněmi spojenými v oblasti klína a rovné nohy. Obdobně jako u madon je i na zadní straně plastik Ježíše prožlabení provedené ostrým nástrojem.

Pražským nálezem, kde ztvárnění postavy Ježíše je totožné s artefakty objevenými u Národní třídy, je fragment plastiky nalezené při rozsáhlém výzkumu v Karmelitské ulici na Malé Straně v Praze (obr. 18).<sup>11</sup> Jiné příklady obdobných, avšak mladších nálezů pocházejí ze sbírek Národního muzea (LIŠKA 1948; HUML 1981; KUNEŠOVÁ/PŘIBYL 2016) nebo z archeologických výzkumů realizovaných v severovýchodní části Nového Města pražského (JUŘINOVÁ 2015) či historického jádra Olomouce (BLÁHA 1996).



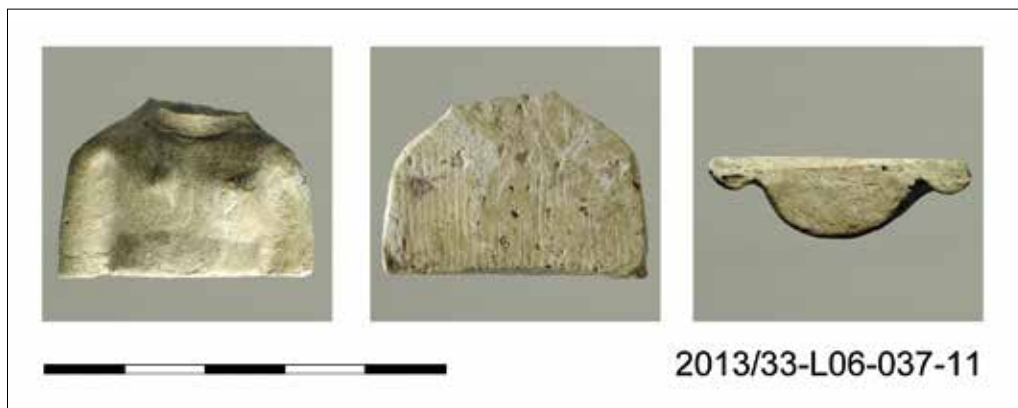
Obr. 17. Praha 1-Nové Město, Mikulandská čp. 135. Ukázka drobné figurální plastiky s vyobrazením mladého Ježíše (foto F. Malý, 2013; kresba V. Čermák, 2014).

<sup>11</sup> Podle nálezových okolností a předběžné analýzy doprovodného materiálu (cca 300 zlomků režné a 5 kusů glazované keramiky) je možno stáří předmětu stanovit do období 2. poloviny 14. až 1. poloviny 15. století. Za informaci o plastice (inv. č. 1167 – 2003/20) autoři děkují Mgr. Janu Havrdovi.

### Surovina

Plastiky z lokality Palác Národní na Novém Městě v Praze byly zhotoveny z jemné, proplavené keramické hmoty s příměsí drobného ostříva. Podle makroskopického a mikroskopického pozorování provedeného J. Zavřelem a srovnáním s analogickými vzorky z území historického jádra Prahy bylo konstatováno (ZAVŘEL 2016, 1), že se jedná o kvalitní surovinu, kterou lze charakterizovat jako kaolinické jíly s kolísavou přirozenou příměsí neplastických komponent (dalších minerálů a úlomků hornin). Na základě petrografického složení a charakteristických kolísavých barev výpalu lze keramickou surovinu využitou při tvorbě plastik celkem bezpečně ztotožnit se sladkovodními sedimenty křídového stáří – jíly a jílovci peruckých vrstev. Nejbližší polohy těchto uloženin se nacházejí nedaleko historického jádra Prahy – na Petříně a ve Střešovicích (ZAVŘEL 2016, 2). Stejná surovina sloužila k výrobě pražské keramiky již v průběhu 13. a 14. století. Dokládají to nálezy torz keramických pecí produkujících tzv. kolonizační keramické zboží zdobené červenou hlínkou (červeně malovanou keramiku z konce 13. a průběhu 14. století), doprovázené deponiemi šedočerných jílu (ZAVŘEL 2016, 3).

**Obr. 25.** Praha 1-Nové Město, Mikulandská čp. 135. Fragment plastiky mladého Ježíše (L06-037-11), lic a plochý rub (foto M. Kalíšek, 2016).



**Obr. 26.** Praha 1-Nové Město, Mikulandská čp. 135. Detail seříznutého spojovacího švu u plastiky sv. Alžběty Durynské (ženy s copem na zádech a konví – č. inv. 2013/33-J10-007; foto M. Kalíšek, 2016).

