



**Obr. 6.** Praha 8-Libeň, čp. 67, Budínova 2, Nemocnice Na Bulovce. Karel Wünsch, *Olympijské kruhy*, skleněná plastika. Ortopedický pavilon, interiér, 4. NP (foto M. Kracík, 2017).

**Obr. 7.** Praha 8-Libeň, čp. 67, Budínova 2, Nemocnice Na Bulovce. Autor neznámý, zasedací místnost s textilní nástěnnou výzdobou. Ortopedický pavilon, interiér, 4. NP (foto A. Schránilová, 2017).



znázorňující fázovaný pohyb. Ve druhém patře pro stěnu přijímacího prostoru byl určen obraz Stanislava Ježka *Praha historická a současná* (1978). Skleněná plastika *Olympijská myšlenka* od Karla Wünsche, olympijské kruhy z probarvovaného skla, je na podestě schodiště ve třetím patře (obr. 6).

Interiér je převážně dochovan v původní podobě s kamennými podlahami a dýhovanými obklady stěn vstupních prostor, teracovými podlahami chodeb a orientačním systémem. Pozoruhodná je zasedací místnost ve třetím patře s expresivním textilním pásem v dřevěném obložení stěny a plastickými svítidly ve tvaru krystalů (obr. 7).

#### GYNEKOLOGICKO-PORODNICKÁ KLINIKA NEMOCNICE NA BULOVCE

Gynekologicko-porodnický pavilon (obr. 8) je situován při severní hranici areálu mezi objekty pavilonů ortopedie a pavilonu TBC, u příjezdové komunikace (pokračování ulice Budínovy). Byl postaven podle projektu kolektivu Ing. arch. Adolfa Pospíšila ze Zdravoprojektu v letech 1982–1986 jako pavilon se 179 lůžky. Stavba byla zahájena v říjnu 1980, dokončení bylo plánované na říjen 1984; kvůli skluzu ve výstavbě byl pavilon fakticky dostavěn až roku 1986 (POSPÍŠIL 1979).

Střídmě elegantní budova s válcovým rizalitem sálů na severní fasádě má na jižní straně hliníkový fasádní rošt s hnědou boletickou (skleněnou) stěnou<sup>23</sup> kombinovanou s hnědou keramickou výplní. Objekt svým řešením navazuje jak na stávající objekty v nemocnici, tak především na sousedící, o něco starší pavilon ortopedie od Vladimíra Černického, rovněž ze Zdravoprojektu. Cílená vazba na sousední objekt dokazuje důsledné dodržení shodné stavební čáry a obdobný



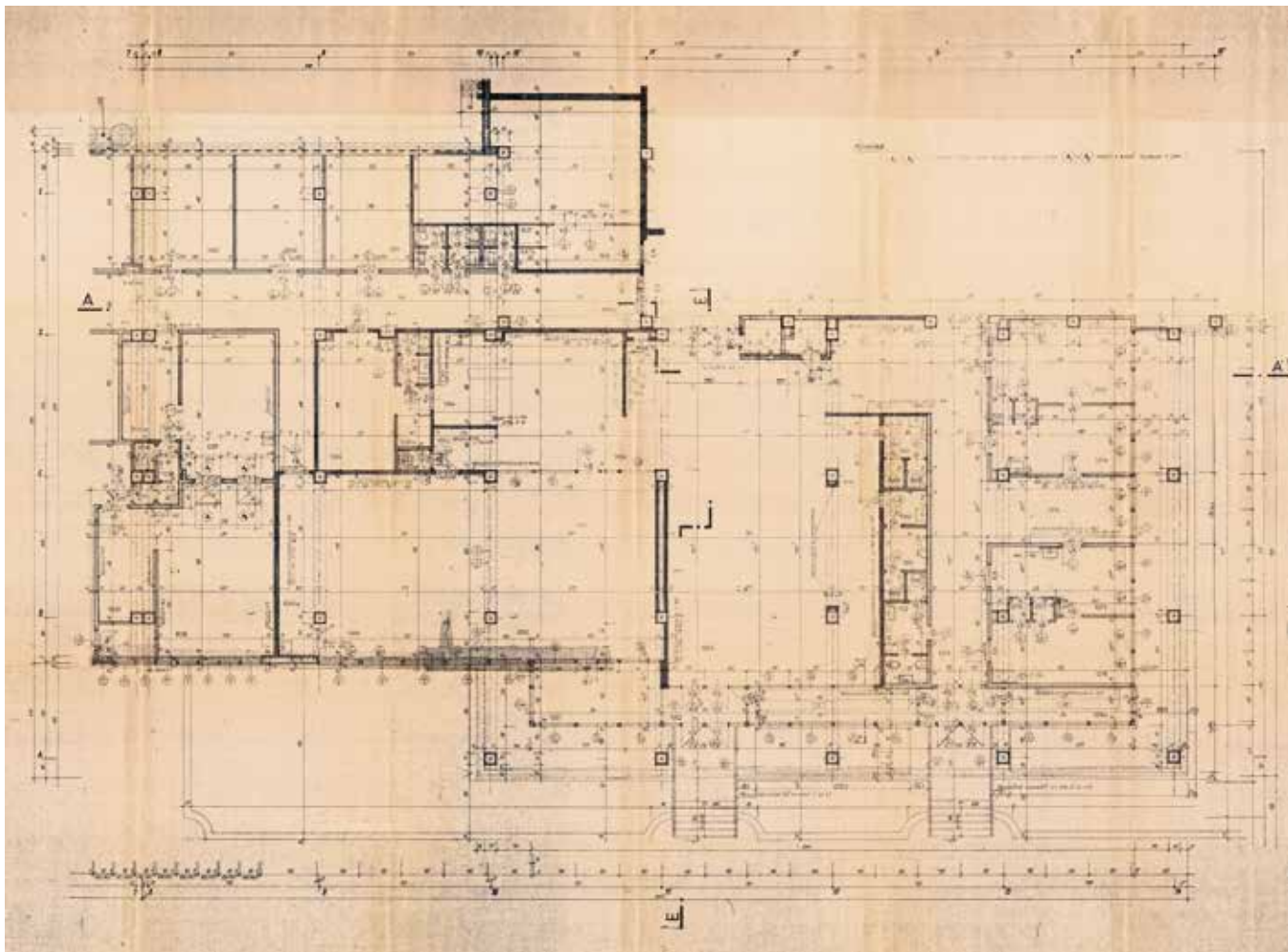
**Obr. 8.** Praha 8-Libeň, čp. 67, Budínova 2, Nemocnice Na Bulovce. Gynekologicko-porodnický pavilon, exteriér, pohled z JV (foto M. Kracík, 2017).

**Obr. 9.** Praha 8-Libeň, čp. 67, Budínova 2, Nemocnice Na Bulovce. Gynekologicko-porodnický pavilon, exteriér, pohled ze SV (foto M. Kracík, 2017).



princip základního hmotového členění. To logicky vychází z dispozičního řešení: dvoupodlažní hmota podnože, od níž se odlišuje hmota lůžkových podlaží jak menší konstrukční výškou, tak i celkovým drobnějším členěním. Autoři zdůraznili horizontální členění také zvýrazněním vodorovných parapetních pásů. Návaznost je dána i volbou základních materiálů ve fasádách (bílá nástřiková omítka parapetních pásů, dřevohliníková okna a hliníkové zasklení, keramický obklad soklu, sloupů a vertikálních schodiškových ploch (obr. 9). Účinek předsazených sloupů měl být umocněn vodní plochou okrasného bazénu, který byl plánován před objektem (viz dále

<sup>23</sup> Boletické panely jsou nazývány podle výrobce z Boletic u Děčína. Jedná se o lehký typizovaný závěsný konstrukční fasádní systém, který byl v dřívější době u nás používán díky své dostupnosti a nižší finanční náročnosti. Ačkoliv je dnes známo, že v sendvičových panelech je použit materiál s obsahem azbestu, jsou stále přítomné na řadě staveb dřívějších objektů občanské vybavenosti po celém území republiky. A to včetně škol, školek a nemocnic. Paradoxně tento obvodový plášť stárne vizuálně nejrychleji, jak je vidět dnes na velkém množství staveb, neboť byl používán s přemírou a bez rozmyslu na všech typizovaných objektech té doby. Dnešní znalost o jeho zdraví závadném vlivu jeho podvědomé odmítání ještě prohlubuje.



nerealizované záměry). Umístění v nejvyšší části areálu Bulovky poskytuje i velkolepý výhled jižním směrem do údolí Vltavy, proto jsou tímto směrem orientovány porodnické lůžkové pokoje (POSPÍŠIL 1987, bez paginace, ČERMÁK 1986, 434).

Investorem pavilonu byla Výstavba hl. m. Prahy, výstavba účelových staveb Praha 1 (dále jen VHMP VÚS), generální projektant Zdravoprojekt Praha, ateliér Brno,<sup>24</sup> dodavatelé stavební části Pozemní stavby, n. p., Prešov a dodavatelé technologií Chirana OTS Praha. V projektové dokumentaci (obr. 10) je podepsán Ing. arch. Adolf Pospíšil jako vedoucí projektant akce a další členové kolektivu, v literatuře již opomíjení: Ing. Karel Syrový a Ing. arch. Seibert, který projekt vypracoval (POSPÍŠIL 1987, bez paginace).<sup>25</sup> Sadové úpravy navrhl architekt Jiří Trnka z KPÚ Praha, konzultantem byl MUDr. Vladimír Volf<sup>26</sup> (TRNKA 1979, bez paginace).

Architekt Adolf Pospíšil (1933–2014) se narodil v Poličce do rodiny evangelického faráře a sám byl věřící, což se projevilo pravděpodobně nejen na volbě témat v jeho pozdější soukromé praxi (zdravotnické a církevní stavby), ale i v názvu a poslání vlastního ateliéru (Atelier Genesis).<sup>27</sup> Blízké mu byly, zčásti kvůli osobnímu přístupu, zčásti díky dlouhé době strávené ve Zdravoprojektu, právě budovy pro zdravotnické účely.

V roce 1990 založil architekt Pospíšil zmíněný vlastní ateliér, ve kterém působil až do roku 2005.<sup>28</sup>

24 Ateliér fyzicky sídlil v Brně-Žabovřesky, v ulici Kroftova 45 (viz POSPÍŠIL 1979). Samostatný projekt interiéru pavilonu měl vypracovat arch. Zeman ze Zdravoprojektu Praha (podle dokumentace v SA m. č. Praha 8).

25 Všichni patřili do ateliéru Ing. arch. Miloše Konečného.

26 MUDr. Vladimír Volf dnes působí jako primář na Klinice dětí a dorostu ve FN na Královských Vinohradech.

27 Ing. arch. Adolf Pospíšil vystudoval architekturu v Brně (VUT) v 50. letech, poté byl krátce zaměstnán v několika velkých projektových ústavech: v Agroprojektu Liberec (1963–1965), ve Stavoprojektu Most (1965–1968) a ve Stavoprojektu Jablonec (1968–1974). Teprve po založení Zdravoprojektu v roce 1974 nastoupil do dlouhodobějšího pracovního poměru (Zdravoprojekt, ateliér v Brně). Zde měl kromě pražské Bulovky na starosti ještě projekt pavilonu pro Betatron v liberecké nemocnici, zdravotnické středisko v Dubňanech a gynekologicko-porodnický pavilon nemocnice v Pelhřimově.

28 Atelier Genesis se specializuje na stavby pro školství, bydlení, průmysl, ale i zdravotnictví, v současnosti pak především na rekonstrukce historických objektů. Po odchodu architekta Pospíšila do důchodu se ateliér podílel ještě na

**Obr. 10.** Praha 8-Libeň, čp. 67, Budínova 2, Nemocnice Na Bulovce. Gynekologicko-porodnický pavilon, půdorys přízemí, PD 1979 (Stavební archiv m. č. Praha 8, reprofoto H. Křížová, 2017).



**Obr. 28.** Praha 8-Libeň, čp. 67, Budínova 2, Nemocnice Na Bulovce. Renata a Veronika Oleríny a Jiří Pošva, soubor keramických plastik a stěny v atriu. Ústav radiační onkologie, interiér, hala – atrium, 1. PP (foto A. Schránilová, 2017).



Dlouhá doba od návrhu k realizaci,<sup>47</sup> kterou prodloužilo zařizování přístrojovým vybavením na tehdejší dobu špičkové úrovně, dovezeným ze zemí mimo socialistický blok,<sup>48</sup> přispěla k tomu, že objekt stylově náleží spíše ke stavbám o něco starším. Spojení pravouhlosti s oblymi tvary lze pozorovat např. u staveb Věry a Vladimíra Machoninových ze 60. a 70. let 20. století. Obklady, ať už keramické, betonové nebo kovové, jsou charakteristické pro exteriéry skeletových, zejména občanských staveb ze 70. let.

V měřítku obdobném k pavilonu radiační onkologie lze z pražských realizací jmenovat objekt Televizních novin na Kavčích Horách od Františka Šmolíka<sup>49</sup> s režným keramickým obkladem nebo nákupní středisko Ládví v Praze-Ďáblicích od Viktora Tučka s reliéfně pojatým režným keramickým obkladem navrženým Václavem Dolejšem.<sup>50</sup> Interiéry se stěnami na celou výšku obloženými dýhovanými deskami se rovněž hojně objevují v občanských stavbách 70. let 20. století.

Architektonický výraz pavilonu radiační onkologie vychází z osvědčených principů moderní architektury. Výsledek byl jistě pozitivně ovlivněn atmosférou ateliéru 8 PÚ VHMP vedeného O. Steinbachem, představitelem noblesního architekta období první republiky. V období dokončení pavilonu již i v našem prostředí poměrně časté postmoderní tendence zde nenajdeme. Právě proto lze v případě tohoto pavilonu vyzdvihnout kromě promyšlené koncepce čistotu řešení i jistou nadčasovost. Vzhledem k tomu si stavba zaslouží zachování a pouze citlivé úpravy respektující původní materiálový rozvrh.

### Nemocnice Na Homolce

V polovině 80. let rozhodly stranické a státní orgány, že vybudují nedaleko areálu motolské nemocnice, na pozemcích určených podle územního plánu zdravotnické výstavbě, nové komplexní luxusní zdravotnické zařízení jako náhradu za stávající zařízení SANPOZ<sup>51</sup> na Smíchově.

**Obr. 29.** Praha 5-Motol, čp. 37, Roentgenova 2, Nemocnice Na Homolce. Perspektivní kresba Petra Kutnara, Jany Ježkové a Svatopluka Zemana, cca 1982 (archiv Ing. arch. Petra Kutnara, reprofoto M. Kracík, 2017).



47 Územní rozhodnutí bylo vydáno v lednu 1979, stavební povolení v červenci 1982, stavba byla zahájena v prosinci 1983, kolaudační rozhodnutí vydáno 18. 12. 1989.

48 Usnesením vlády ČSSR č. 1/85, kterým byl schválen generel pražského zdravotnictví, bylo uloženo koncentrovat zdravotnickou péči v oblasti radioterapie do Radioterapeutického ústavu na Bulovce v Praze 8. Z toho vyplynula nutnost vybavit ozařovací trakt špičkovou zdravotnickou technikou, rozpočet byl navýšen ze 140,4 mil. Kčs na 284,2 mil. Kčs (z toho stavební část 85,1 mil. Kčs), termín dokončení posunut na listopad 1988, uvedení do provozu na květen 1989 (SA m. č. Praha 8).

49 Autor František Šmolík a kolektiv, Spojprojekt Praha, 1975–1978. Viz ŠMOLÍK 1984, 446–448.

50 Autor Viktor Tuček, projekt 1975, realizace 1978, návrh keramického obkladu Václav Dolejš. Viz VEJBR ET AL. 1980, 83.

51 Sanatorium poštovních zaměstnanců.