

## STAVEBNĚHISTORICKÉ A OPERATIVNÍ PRŮZKUMY A DOKUMENTACE PROVEDENÉ NPÚ ÚOP HMP V ROCE 2016

Provádění Operativního průzkumu a dokumentace (OPD) představuje podstatnou složku činnosti referátu výzkumů, průzkumů a dokumentace. Za uvedené období zde bylo vypracováno celkem 11 náleзовých zpráv OPD (autor Ladislav Bartoš). Vedle toho byl v průběhu roku 2016 zpracováván podrobný stavebněhistorický průzkum staroměstského domu U Bruncvíka (U Kutovců).

Další náleзовé zprávy OPD byly zhotoveny pracovníky jiných útvarů pracoviště v rámci plnění výzkumného cíle NPÚ: *Výzkum nemovitých památek v ČR. Aktuální metodické otázky průzkumu a dokumentace, ohrožené druhy památek a jejich vybrané exempláře*. Na tomto úkolu se v průběhu roku 2016 podíleli Robert Gája a Veronika Koberová z odboru péče o památkový fond a Ladislav Bartoš a Hana Tomagová z odboru evidence, dokumentace a IS.

Náleзовé zprávy z níže uvedených akcí OPD jsou uloženy v dokumentačním fondu pracoviště.

### Praha 1-Hradčany, kostel Panny Marie Andělské, okna oratoří nad hlavní lodí

**Zpracovatel:** Mgr. Veronika Koberová

Kapucínský kostel Panny Marie Andělské na Hradčanech v sobě ukrývá unikátní soubor výplňových prvků z doby výstavby tohoto kostela a následujícího období necelých 100 let. Pro dokumentaci bylo zvoleno jedno ze dvou shodně řešených dubových oken (obr. 1) nacházejících se v úrovni prvního patra ve východně stěně hlavní lodi, která je prolomena dvěma ležatě obdélnými okenními otvory. Detailně dokumentováno bylo okno nacházející se blíže ke kapli sv. Kříže. Předmětné výplňové prvky by podle stavební historie i použitého kování měly svou dataci náležet k přestavbě kostela v 60. letech 17. století. Je zřejmé, že kompletně dochovaný soubor kování vychází ještě z pozdně renesanční estetiky. Zajímavostí oken je fakt, že dřevěné okno včetně rámu lze pomocí jednoduchého mechanismu vysadit z pískovcového ostění a otvor tak ponechat bez výplně. Byla zdokumentována také profilace sloupků obrácených do lodi, které jsou zvýrazněny bohatou řezbou – dvě proti sobě stáčené konzolky s penízky. Také zasklení dokumentovaných oken je historické, horní tři pevná pole jsou zasklena šestiúhelníky do olova, zasklení je ztuženo železnými nosníčky do kříže. Každé spodní křídlo je pak otevíratelné pomocí speciálního pružinového mechanismu, který je opatřen okosenou plechovou západkou a je připevněn k vertikální části spodního rohovníku. Při vysunutí křídla se západka opře o zarážku, která je osazena na sloupcích v úrovni poutce a je stejně jako rohovníky zvýrazněna trojlístem.



**Obr. 1.** Praha 1-Hradčany, kostel Panny Marie Andělské. Pohled na okno oratoře z lodi kostela (foto V. Koberová, 2016).

### Praha 1-Malá Strana, kostel sv. Tomáše, okna oratoře

**Zpracovatel:** Ing. arch. Ladislav Bartoš

V kostele sv. Tomáše se dochoval pozoruhodný soubor oken oratoří různých typů, ovšem pocházejících z jediné stavební etapy. Nacházíme zde nevelká otočně otvíravá okna osazená v síle zdi a především početný soubor arkýřových oken dvou typů. Ty se odlišují konvexním či konkávním provedením bočních částí a provedením nadpraží střední části. Okenní výplně jsou provedeny tak, že za pevná křídla horní poloviny se vysouvají křídla spodní. Úprava oken oratoří v kostele sv. Tomáše, při níž vznikly námi sledované barokní výplně včetně výsuvných křidel, je datována do doby kolem roku 1730. Mechanismus zajištění výsuvných křidel je viditelný, jeho pohyblivé části jsou připevněny ke spodním rohovníkům



**Obr. 2.** Praha 1-Malá Strana, kostel sv. Tomáše. Pohled na arkýře a okna oratoří v jižní stěně presbytáře (foto L. Bartoš, 2016).



**Obr. 3.** Praha 1-Malá Strana, čp. 163, Valdštejnské náměstí 2. Pohled na okno ze schodiště (foto V. Koberová, 2016).

výsuvných křídel. Jedná se o zajištění z boku křídla, s pohyblivou částí mechanismu připevněnou na spodních rohovnicích a s pevnou zarážkou na sloupku v úrovni poutce.

Soubor dokumentovaných oken je pozoruhodný také z hlediska podoby a rozsahu dochovaného původního zasklení. Přestože poměrně velké obdélné tabulky skla s ohledem na poměrně časnou dataci oken budí určité pochybnosti, nepodařilo se zatím nalézt jednoznačné doklady o druhotné úpravě. Tato problematika bude vedle srovnání mechanismů výsuvných křídel předmětem dalšího bádání.

V rámci OPD byla provedena též dokumentace několika kamenických značek, vyskytujících se na částečně odkrytých ostěních původních vysokých gotických oken, tvořících nyní vstupy na arkýře (obr. 2).

### **Praha 1-Malá Strana, čp. 163/III, Valdštejnské nám. 2, barokní okna v chodbách domu**

**Zpracovatel:** Mgr. Veronika Koberová

Byla dokumentována okna nacházející se v severovýchodním křídle domu ve schodišťovém rizalitu, a to v 1. NP a 2. NP (obr. 3). Detailní zaměření bylo pak provedeno v případě prvku osazeného na podestě schodiště v 2. NP. Okna mají typické barokní znaky a lze je s jistotou zařadit do barokní vývojové fáze domu a doplnit tak soubor dalších prvků osazených v předmětném prostoru této vertikální komunikace – dveře do jednotlivých bytů, dlažba, skladba schodiště. Samotné dokumentované okno má charakteristické barokní kování v podobě zdobně zakončených rohovníků a část zasklení je historická. Do budoucna by bylo zajímavé tyto prvky porovnat s okny osazenými na schodišti západního křídla domu při Valdštejnském náměstí.



**Obr. 4.** Praha 1- Malá Strana, čp. 205, Nerudova 2, Zámecká 1. Odhalená část sgrafitové fasády při severním konci východní fasády (foto L. Bartoš, 2016).

### **Praha 1-Malá Strana, čp. 205, Nerudova 2, Zámecká 1, uliční fasády**

**Zpracovatel:** Ing. arch. Ladislav Bartoš

V průběhu stavební obnovy fasád v červenci roku 2016 byla provedena operativní dokumentace odhalených nálezočných situací. Pozornost byla věnována starším omítkovým vrstvám, především zjištěné sgrafitové renesanční omítce, nalezeným záklenkům dokládajícím odlišné členění fasády ve starším období, druhotně užitým prvkům a dalším nálezům. Sgrafitová východní fasáda byla v úrovni 1. patra tvořená obvyklým geometrickým vzorem iluzivního kvádrování, tzv. psaníčky. Řada zajímavých nálezů byla koncentrována v okolí krajního pravého okna 3. patra, tedy v poli pod nevelkým štítem v severní části východní fasády. Byly zde kromě drobného dokladu sgrafitové výzdoby nalezeny druhotně užitě renesanční římsové prvky a okenní záklenek. Podobný cihlový záklenek nejspíše renesančního původu byl nalezen v 2. patře jižní fasády, vpravo od střední okenní osy. Ve stejném patře vlevo od středního okna bylo zachyceno torzo značně poškozené sgrafitové omítky, svědčící o nejspíše figurální či jiné náročnější sgrafitové výzdobě této fasády, která byla v renesanci nejspíše pouze dvoupatrová (obr. 4).

### **Praha 1-Malá Strana, čp. 555, Tržiště 23, Všebaráčnická rychta, dokumentace a vyhodnocení dochovaných řemeslných a uměleckořemeslných prvků v objektu**

**Zpracovatel:** Mgr. Hana Tomagová

Soupis uměleckořemeslných prvků objektu Všebaráčnické rychty byl vypracován v květnu 2016 před plánovanou rekonstrukcí objektu. Byl rozčleněn na pět podlaží s číselným vyznačením jednotlivých 90 prvků do projektové dokumentace, vypracované v roce 2015. Dochované uměleckořemeslné a řemeslné prvky souvisejí s historickými úpravami objektu, které jsou doloženy ve 2. polovině 17. a v 18. století, dále v 1. polovině 19. století, v roce 1882 a obecně ve 2. polovině 19. století a v 1. třetině 20. století. Z převážné většiny pocházejí především z doby poslední větší adaptace objektu v letech 1927–1935, jsou však evidovány i vývojově starší prvky, odpovídající svým tvaroslovím období pozdního klasicismu 1. poloviny 19. století, 2. polovině 19. století a počátku 20. století. Za zmínku stojí rovněž zachovaná kachlová pokojová kamna a kuchyňský sporák z období počátku 20. století, přenesené zřejmě v rámci poslední rekonstrukce do prostor bytu v 3. NP. Všechny prvky byly náležitě fotograficky zdokumentovány, změřeny a byl pro ně pořízen samostatný evidenční list. Celkově odpovídají svou hodnotou dobové kvalitní produkci uměleckořemeslného vybavení v rozmezí 1. poloviny 19. století až do období první republiky (obr. 5).



**Obr. 5.** Praha 1-Malá Strana, čp. 555, Tržiště 23, Všebaráčnická rychta. Celkový pohled (foto H. Tomagová 2016).

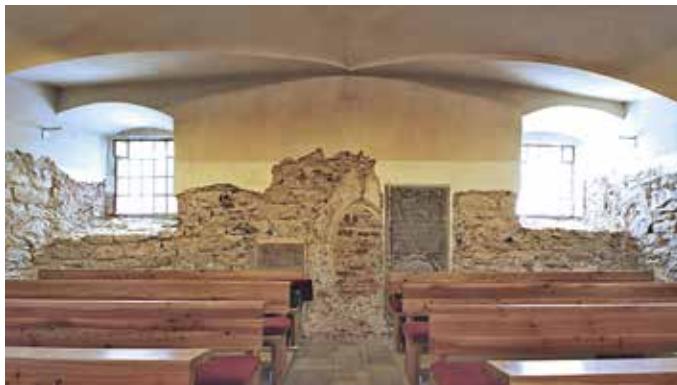
## Praha 1-Nové Město, kostel sv. Michala v Jirchářích, portál původního vstupu do věže a další nálezy v podkruchtí

**Zpracovatel:** Ing. arch. Ladislav Bartoš

Při probíhající drobné stavební akci byly z interiérové strany obnaženy jinak omítnuté části zdí v západní části kostela – v podkruchtí. Dokumentováno tak mohlo být zdivo všech tří lodí kostela v jejich západním konci. Nej-

výraznějším nálezem je nepochybně portál v ose kostela. Drobný lomený gotický portál z opukových článků je směrem do kostela opatřen obvyklou profilací – prostým okosením. Nepochybně se jedná o původní středověký vstup do věže, která se dodnes dochovala v barokním hávu. Nálezy základového zdiva v jižní lodi naznačují, že její podlahová úroveň

byla původně výše než dnešní a než úroveň střední a severní lodi. Zajímavé nálezové situace byly zachyceny především na jižní zdi jižní boční lodi a na dělicí zdi mezi střední a severní lodí (obr. 6).



**Obr. 6.** Praha 1- Nové Město, kostel sv. Michala v Jirchářích. Nález původního středověkého vstupu do věže v podkruchtí (foto L. Bartoš, 2016).

## Praha 1-Nové Město, čp. 30, Jungmannova 21, otisk gotického srubu a další nálezy z jižní sousedské zdi

**Zpracovatel:** Ing. arch. Ladislav Bartoš

Při razantní přestavbě novoměstského domu čp. 30, spočívající prakticky v jeho novostavbě při zachování uliční fasády a snad i sklepů, byla postupně odbourávána též jižní sousedská zeď domu čp. 30 a obnažen líc severní zdi souseda čp. 29. Právě v odhalené ploše za odbouranou zdí se podařilo objevit a částečně zdokumentovat cenné doklady historického vývoje

obou domů od středověku po současnost. Nejcennější nález představoval otisk nárožní vazby gotického srubu, zachovaný v jihovýchodním koutě přízemí. Pozorovány byly otisky čel pěti trámů roubení s charakteristickým tvarem rybinového spoje. Zeď sousedního čp. 29 byla v přízemí vylehčena dvojicí rozměrných oblouků – arkádou, na níž se dochovalo množství historických vrstev barevných nátěrů předpokládaného stáří od pozdní gotiky až po klasicismus. Na této zdi bylo možno zachytit řadu otisků dřevěných trámů, ne všechny nálezy však bylo možné interpretovat vzhledem k jejich torzovitosti. Ve vyšších úrovních byly nápadné především otisky starších střeš domů čp. 30 z dob, kdy měl jen jedno patro, resp. dvě patra (obr. 7).



**Obr. 7.** Praha 1-Nové Město, čp. 30, Jungmannova 21. Otisk vazby nároží zaniklého středověkého srubu. Otisky čel trámů kolmých k průčelí zvýrazněny (foto L. Bartoš, 2016).



**Obr. 8.** Praha 1-Nové Město, čp. 753, františkánský klášter. Část nalezeného gotického portálu v JV koutu ambitu (foto L. Bartoš, 2016).

### Praha 1-Nové Město, čp. 753, františkánský klášter, nález portálu v ambitu

**Zpracovatel:** Ing. arch. Ladislav Bartoš

V průběhu obnovy a výměny inženýrských sítí v části novoměstského kláštera františkánů, původně gotického karmelitánského kláštera u kostela Panny Marie Sněžné, bylo učiněno několik významných nálezů především ve východní části jižní zdi ambitu. Zásadní nálezová situace byla zjištěna při JV koutu ambitu, kde byl objeven zazděný gotický okosený pískovcový portál ve zdivu mezi ambitem a refektářem. Kámen portálu byl v době užívání poškozován tzv. pověrečnými vrypy, jak bylo vcelku obvyklé. Na levé stojce portálu bylo zjištěno graffiti v podobě lidského obličeje. Kamenný portál byl v pozdním středověku či raném novověku zazděn a překryt omítkou, opatřenou malbami a dochovanou do současnosti pouze lokálně, především za mladší traktovou zdí východního křídla ambitu. Omítky nejspíše předbarokního původu se dochovaly v poměrně velkém rozsahu také pod nynější úrovní dlažby ambitu, která není o mnoho vyšší než barokní úroveň (viz barokní portály). Vlevo od nalezeného gotického portálu, v prostoru WC, bylo do zdiva zasahováno při výměně vodovodního potrubí. OPD zde ve zdivu rozpoznal horizontálně uložený dřevěný trám, který by vzhledem k výškové úrovni i hloubce osazení vůči lici zdiva mohl být pozůstatkem petlice náležející ke gotickému portálu. Vzhledem ke stupni degradace dřevní hmoty nebylo možné provést odběry pro dendrochronologii (obr. 8).

### Praha 1-Staré Město, čp. 510, Havelská 5, nález nástěnného cyklu na panelované cihelné fasádě dvorního křídla

**Zpracovatel:** Ing. arch. Ladislav Bartoš

Průzkum přinesl informace o dosud neznámé panelované cihlové gotické fasádě dvorního křídla domu čp. 510 v Havelské ulici v Praze v rozsahu mezipatra a spodní části 1. patra. Velkým překvapením byl v rámci OPD učiněn objev gotických nástěnných maleb na této boční dvorní fasádě. Pod zdánlivě banální fasádou s pavlačemi se ukrývají zbytky malované renesanční fasády a pod ní panelovaná cihlová fasáda asi z druhé poloviny 30. let 14. století, nesoucí nečekaně kvalitní a překvapivě dobře dochované malby v lineárním stylu, které datujeme do doby kolem roku 1340.



Panelovaná fasáda dosahovala celé dnešní délky bočního křídla, nelze vyloučit, že byla ještě delší směrem k Michalské ulici. Obsahovala segmentově a hrotitě ukončená vpadlá pole nesoucí nástěnné malby. Rastr polí nebyl zcela pravidelný, dosud se jej podařilo upřesnit jen zčásti. Přesně známo není ani rozmístění a rozměry oken a dveří této fasády.

Odkrytá část maleb ve dvou polích fasády obsahuje frontálně vyobrazenou postavu svatého biskupa, pravděpodobně sv. Vojtěcha, a spojený česko-lucemburský znak v podobě natočeného čtvrceného erbu. Podrobněji o malbách pojednává již publikovaná studie (Ladislav Bartoš: Nově objevené gotické nástěnné malby na fasádě bočního křídla domu čp. 510 na Starém Městě pražském. *Staletá Praha* 32, 2016/1, 2–23; obr. 9).

Odkrytá část maleb ve dvou polích fasády obsahuje frontálně vyobrazenou postavu svatého biskupa, pravděpodobně sv. Vojtěcha, a spojený česko-lucemburský znak v podobě natočeného čtvrceného erbu. Podrobněji o malbách pojednává již publikovaná studie (Ladislav Bartoš: Nově objevené gotické nástěnné malby na fasádě bočního křídla domu čp. 510 na Starém Městě pražském. *Staletá Praha* 32, 2016/1, 2–23; obr. 9).

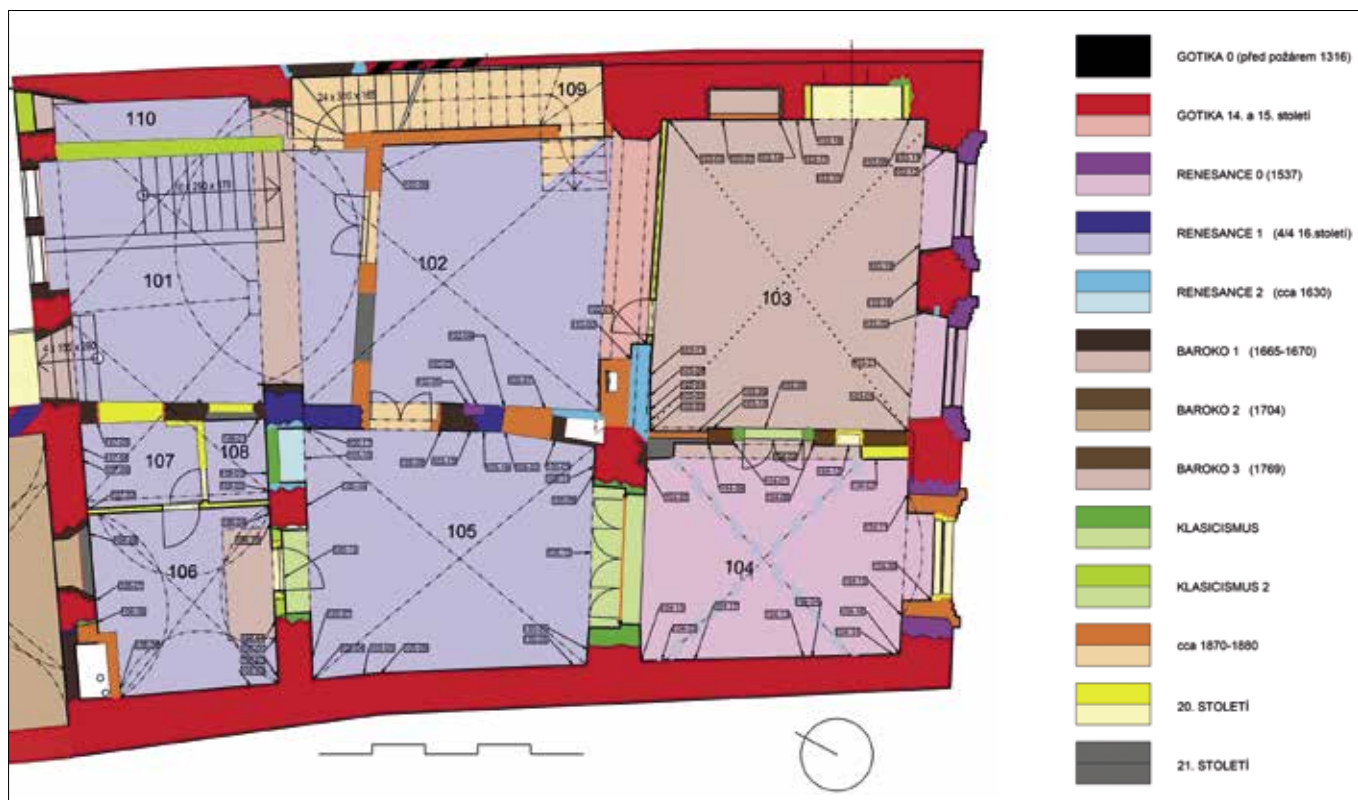
Odkrytá část maleb ve dvou polích fasády obsahuje frontálně vyobrazenou postavu svatého biskupa, pravděpodobně sv. Vojtěcha, a spojený česko-lucemburský znak v podobě natočeného čtvrceného erbu. Podrobněji o malbách pojednává již publikovaná studie (Ladislav Bartoš: Nově objevené gotické nástěnné malby na fasádě bočního křídla domu čp. 510 na Starém Městě pražském. *Staletá Praha* 32, 2016/1, 2–23; obr. 9).

### Praha 1-Staré Město, čp. 510, Havelská 5, SHP

**Zpracovatel:** Ing. arch. Ladislav Bartoš

Stavebněhistorický průzkum staroměstského domu čp. 510 byl proveden po více než 50 letech od prvního SHP z dílny SÚRPMO. Zaměřen byl na přední dům při Havelské ulici a boční dvorní křídlo. Nejvíce nových poznatků se podařilo získat v 1. patře předního domu, kde bylo možné v prázdném bytě provést hloubkový SHP. Ve 2. polovině roku 2016 byla dokončována rekonstrukce tohoto bytu. Byly zde získány zásadní poznatky o stavebněhistorickém vývoji domu od 14. století do současnosti (obr. 10).

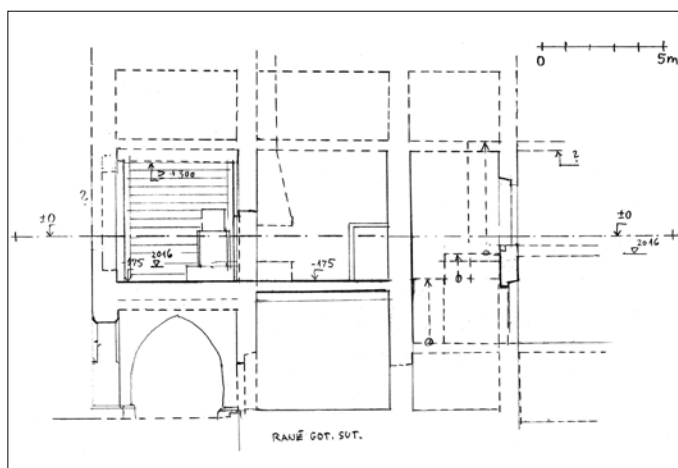
**Obr. 9.** Praha 1-Staré Město, čp. 510, Havelská 5, dům u Brunčvíka, fasáda bočního křídla. V roce 2015 odkrytá část česko-lucemburského erbu nade dveřmi v mezipatře (foto L. Bartoš, 2016).



K zásadním objevům patřilo zjištění gotické vytápěné světnice v JZ části dispozice nad loubím (obr. 11), která byla v pozdní gotice nahrazena klenutou místností s arkýřem, ale již bez vytápění. V sousední větší místnosti nad loubím byl odkryt a restaurován raně barokní malovaný trémový strop, který zde v 3. čtvrtině 17. století (dendro 1665) nahradil zbořenou renesanční klenbu. Byly zde zjištěny zbytky špalet a záklenků původních velmi vysokých gotických oken. V okenních nikách pod dnešní podlahou byly nalezeny dochované profilované sokly raně renesančních sedátek, která měla formu řadových piedestalů a vznikla zároveň s dochovanými edikulovými okny asi ve 30. letech 16. století. Ve výklenku ve východní stěně je dochováno kamenné ostění okénka z doby, kdy sousední domy ještě neměly loubí. Tato místnost se oddělila od velké síně až kolem roku 1628 vestavbou příčky pod profilovaný gotický pas, vznikla tak nová přední světnice (obr. 12). V předešlém renesančním období, kdy byly všechny místnosti patra předního domu klenuté, nebyla žádná z nich vytápěná. Totéž platí dokonce i pro období pozdně gotické/raně renesanční.

Kompletní zaklenutí patra předního domu, přerušené pouze nevelkým světlíkem v severozápadní části dispozice nad renesančním schodištěm, ukazuje na to,

že 2. patro domu bylo před raným barokem spíše podřadného charakteru, přístupné jakýmsi schodištěm vysunutým z půdorysu předního domu při jeho SZ nároží. Toto patro bylo nejspíše také dosti nízké, což platí zejména pro gotickou etapu s velice vysokým 1. patrem. Zlepšení úrovně 2. patra předního domu i jeho přístupnosti předpokládáme až v raně barokní etapě (okolo 1668), z níž pochází cenný krov předního domu, malované trémové stropy 2. patra (s krovem neodělitelně propojené – stropní trámy jsou vaznými trámy krovu). Starší jsou nejspíše štíty, jejichž podoba dává tušit, že předbarokní střecha byla nejspíše polovalbová. Na zadním štítu, v části



**Obr. 10.** Praha 1-Staré Město, čp. 510, Havelská 5, dům u Brunčvíka. První patro předního domu při Havelské ulici, stavebněhistorické vyhodnocení konstrukci (kresba L. Bartoš, 2016).

**Obr. 11.** Praha 1-Staré Město, čp. 510, Havelská 5, dům u Brunčvíka. Rekonstrukční řez západní polovinou domu pro situaci 14./15. století. V patře vlevo světnice s výdřevou, uprostřed výběžek síně, vpravo schodišťový trakt (kresba Michael Rykl, 2016).

skryté pod krovem dvorního křídla, bylo nalezeno iluzivní omítkové kvádrování pozdně středověkého či raně novověkého původu. V raně barokní fázi vývoje domu bylo též zásadně přeřešeno schodiště, které bylo ze SZ části přemístěno do nynější pozice a opatřeno krásným kamenným zábradlím s balustrádou. Schody do 2. patra byly v této fázi pravděpodobně již proraženy klenbou v jejich nynější pozici.

**Obr. 12.** Praha 1-Staré Město, čp. 510, Havelská 5, dům u Brunčvíka. První patro, místnosti 102 a 103. Průhled někdejší velkou síní s velkým gotickým profilovaným pasem v průběhu renovace předního bytu (foto L. Bartoš, 2016).



Od 14. století (stavební etapa vybudování honosného vrcholně gotického domu s loubím datujeme podle nalezeného stropního trámu do poloviny 30. let 14. století) až do současnosti musela být v trojtraktovém objektu dosti složitě řešena problematika osvětlení středního traktu a severozápadního dílu (sousedícího s bočním křídlem) předního domu.

Místnosti v předním a středním traktu patra předního domu byly v baroku již všechny vytápěny ze středu dispozice, tedy z jihozápadního kouta síně (102), kam byla v baroku umístěna drobná černá kuchyně. Renesanční příčka ve středním traktu obsahuje druhotně užitě pozdně gotické přetínavé okenní ostění, opatřené malovanou renesanční suprafenestrou. Příčka nejprve ještě svým zalomením respektovala profilovaný gotický pas síně, po jeho podezdění (asi 1630) došlo k jejímu narovnání a později i k umístění kuchyně.

Cennou „konzervu“ pozdně gotického stavu představuje situace pod podlahou místnosti v západní polovině středního traktu (105) a zároveň nad pozdně gotickou klenbou krámu či dílny v přízemí. Jsou zde zachovány gotické omítky a stopy gotického stropu, jehož trámy jsou v druhotné pozici užity pro nynější barokní podlahu. Nyní jsou trámy uloženy na západní a východní stěnu, gotický strop byl naopak pnutý ve směru severo-j jižním. Kombinoval střední trám s vyžlabenou profilací (z něj byla získána důležitá dendrodatace 1335/36) a neprofilované krajní trámy.

Významné byly též nálezy na severní a jižní zdi místností (106–108) v západní polovině severního traktu předního domu. V renesanci (a nejspíše i v gotice) zde bylo umístěno schodiště z přízemí. Na omítkách pod podlahou byla dokumentována část rozvržení schodiště. Klenby zbudované nad mezipatrem vznikly v tomto prostoru až v raném baroku po přemístění schodů.

Řada důležitých zjištění byla učiněna též v přízemí. V drobné komoře vložené do někdejšího průjezdu vedle vstupu z loubí se skrývá část dochovaného portálu průjezdu, profilovaného na vnitřní straně výžlabkem. Z této místnůstky je také přístupné mezipatro o dvou místnostech, vložené pod renesanční klenbu průjezdní síně. Prostory sloužily i jako nuzné obydlí. Dlouhá příčka, která předělila po délce průjezd, obsahuje druhotně užitý raně barokní portálek s železnými dveřmi. Původně snad tento portálek s bezpečnými dveřmi tvořil raně barokní vstup do sklepa. Prostor se schody do sklepa při severním konci průjezdu pod podestou schodů do patra obsahuje řadu cenných nálezových situací. V severní zdi jde o okosený prvek ostění původního širšího (a také vyššího) zadního portálu průjezdu do dvora a hranu omítky, dokládající nižší úroveň renesanční mezipodesty. V západní stěně je dosud dochován starý portálek vstupu na strmější schody do sklepa. Stupňovitý parapet v nice jižní zdi byl vyskládán z druhotně užitých prvků tesaného ostění gotického okna.

Stupňovitý parapet v nice jižní zdi byl vyskládán z druhotně užitých prvků tesaného ostění gotického okna.

## Praha 2-Nové Město, kostel Panny Marie a sv. Karla Velikého na Karlově, nález gotických pískovcových článků ve zvonici

**Zpracovatel:** Ing. arch. Ladislav Bartoš

V rámci přípravy osazení nových karlovských zvonů byla odstraněna ocelová zvonová stolice z 30. let 20. století a rozebrána podlaha zvonice. Pod podlahou byl učiněn zajímavý nález v severní části východní zdi věže. Objevily se zde části dvou pískovcových profilovaných článků, tvořící součást nejspíše rozměrnějšího lomeného oblouku. Prvky jsou profilovány výžlabkem, přecházejícím v navazující špatně čitelnou drobnou profilaci, odsazenou od kolmé plochy drobným zářezem či výžlabkem. Prvky jsou poškozeny odsekáním lícové plochy, předstupující před zdivo. Patrné je také poškození požárem. Nález je možné interpretovat snad jako část přístěnného klenebního žebra, vloženého sem v rámci stavební přípravy zaklenutí věže, ke kterému však před raným barokem nejspíše nedošlo (obr. 13).



**Obr. 13.** Praha 2-Nové Město, kostel Panny Marie sv. Karla Velikého na Karlově. Pohled na nalezené gotické pískovcové články ve východní zdi pod podlahou zvonice (foto L. Bartoš, 2016).

### Seznam akcí OPD v roce 2016 (nálezy jsou uloženy v dokumentačních fondech Národního památkového ústavu, územního odborného pracoviště v Praze)

- Praha 1-Hradčany, kostel Panny Marie Andělské, okna oratoře (Veronika Koberová)
- Praha 1-Hradčany, čp. 67/IV, Kanovnická, ohradní zeď a domek za Martinickým palácem (Ladislav Bartoš)
- Praha 1-Hradčany, čp. 72/IV, U Kasáren 3, barokní dveře (Robert Gája)
- Praha 1-Hradčany, čp. 180/IV, Loretánská 8, detailní dokumentace výplňových prvků paláce (Veronika Koberová)
- Praha 1-Malá Strana, kostel sv. Tomáše, okna oratoře (Ladislav Bartoš)
- Praha 1-Malá Strana, čp. 163/III, Valdštejnské nám. 2, barokní okna v chodbách domu (Veronika Koberová)
- Praha 1-Malá Strana, čp. 205/III, Nerudova 2, Zámecká 1, fasády (Ladislav Bartoš)
- Praha 1-Malá Strana, čp. 265/III, Tržiště 6, část bytu v mezipatře (Ladislav Bartoš)
- Praha 1-Malá Strana, čp. 555/III, Tržiště 23, Dokumentace a vyhodnocení dochovaných řemeslných a uměleckořemeslných prvků v objektu (Hana Tomagová)
- Praha 1-Nové Město, kostel sv. Michala v Jirchářích, portál původního vstupu do věže a další nálezy v podkruchtí (Ladislav Bartoš)
- Praha 1-Nové Město, čp. 30/II, Jungmannova 21, otisk gotického srubu a další nálezy z jižní sousedské zdi (Ladislav Bartoš)
- Praha 1-Nové Město, čp. 753/II, františkánský klášter – OPD nalezeného portálu v ambitu (Ladislav Bartoš)
- Praha 1-Staré Město, kostel sv. Jiljí, okno oratoře (Veronika Koberová)
- Praha 1-Staré Město, čp. 334/I, Smetanovo nábřeží 3, detailní dokumentace mřížových dveří (Robert Gája)
- Praha 1-Staré Město, čp. 510/I, Havelská 5, nález nástěnného cyklu na panelované cihelné fasádě dvorního křídla (Ladislav Bartoš)
- Praha 1-Staré Město, čp. 798/I, U Obecního dvora 5, místnost v přízemí, severně od průjezdu (Ladislav Bartoš)
- Praha 2-Nové Město, kostel Panny Marie a sv. Karla Velikého na Karlově, nález gotických pískovcových článků ve zvonici (Ladislav Bartoš)
- Praha 6-Řepy, kostel Panny Marie Vítězné na Bílé hoře, oprava omítek soklu (Ladislav Bartoš)

*Ladislav Bartoš, Veronika Koberová, Hana Tomagová*

## NOVĚ PROHLÁŠENÉ NEMOVITÉ KULTURNÍ PAMÁTKY NA ÚZEMÍ HL. M. PRAHY V ROCE 2016

### Dům čp. 56, Praha 2-Vyšehrad, Neklanova 2

Řadový nájemní dům s kubisticky pojednanou uliční fasádou byl postaven pro Jana Bayera v roce 1913 stavitelem Antonínem Beladou, který je také uveden na dochovaných stavebních plánech, a jemuž je tedy převážně přisuzován i projekt budovy. Objevují se ale také názory o pravděpodobném autorství architekta Josefa Chochola. Realizace tohoto nájemního domu jednoznačně zapadá do enklávy ostatních kubistických staveb pod vyšehradskou pevností (budovy čp. 42, 47, 49, 71, 98), které Chochol prokazatelně navrhoval. Při srovnání s uvedenými domy

tedy nelze vyloučit autorský podíl (archivními prameny však nedoložený) tohoto významného reprezentanta českého architektonického kubismu ani v případě novostavby čp. 56.

Třípatrová budova na nepravidelném lichoběžníkovém půdorysu má sedlovou střechu. Kubisticky pojednaná uliční fasáda je celkem šestiosá, přičemž pravá krajní osa mělkého rizalitu se od hlavní fasády poněkud odklání a sleduje zalomení uliční čáry. Fasáda je členěná řadou kubistických motivů, zvláště formovaných do tupouhých břítů, užitých na kordonové římsě, balkonech, meziokenních pilířích či na korunní římsě s vysokým vlysovým pásem s hvězdicovým motivem. Specifický prvek představovaly původně otevřené loggie v každém patře rizalitu. Dvorní průčelí je řešeno



Obr. 1. Praha 2-Vyšehrad, čp. 56, nájemní dům. Pohled od severu (foto P. Havlík, 2013).

jednoduše, bez výraznějších architektonických detailů. Boční západní fasádu tvoří pouze slepá obnažená štitová zeď. K budově přiléhá drobný dvorek. Základní dispozice domu je dvoutraktová. Na každém patře byly vyprojektovány dva byty. Vnitřní veřejné prostory zahrnují především chodbu se schodištěm a vstupní vestibul s kubizující štukaturou.

Nájemní dům čp. 56 je vynikajícím reprezentantem českého architektonického kubismu a kvalitativně náleží k souboru jedinečných kubistických domů pod Vyšehradem. Kromě originálního architektonického řešení exteriéru se vyznačuje i dochovanými původními prvky interiéru s uplatněním kubistického tvarosloví.

Dům čp. 56 byl prohlášen za kulturní památku rozhodnutím Ministerstva kultury ze dne 2. 2. 2016 (nabylo právní moci 22. 2. 2016) a zapsán do Ústředního seznamu kulturních památek pod rejstříkovým číslem 105801 (obr. 1).

### Ústřední dům Ořechovka čp. 250, Praha 6-Střešovice, Na Ořechovce 30a, Východní 7, Západní 8, Spojená

Ústřední dům Ořechovka byl vybudován v roce 1921 jako středobod kolonie Ořechovka (dříve Vořechovka) souběžně s obytnými domy v první fázi výstavby z let 1920–1923. Architekt



Jaroslav Vondrák, žák Jana Kotěry, navrhl stavbu ve stylu moderny s historizujícími prvky. Dům se stal hlavním společenským a obchodním centrem kolonie. Umístěna tu byla řada obchodů („řádný obchod s koloniálním zbožím“, řeznictví, cukrářství, prodejna obuvi Baťa, galanterie, trafiky) a služeb (holič, instalatér, žehlárna prádla, truhlář, ordinace lékařů, knihovna a pošta). Součástí byla i restaurace, kavárna s vinárnou a rovněž známý biograf Ořechovka. V roce 1927 zde vznikl i divadelní a taneční sál a spolku místních obyvatel „Beseda na Vořechovce“ byla vyhrazena zvláštní spolková místnost.

Rozlehlý polyfunkční objekt je složený ze dvou symetrických částí na obdélném půdorysu, uprostřed propojených užším krčkem. Dům je jednopatrový, zastřešený sedlovou střechou s valbou, prosvětlenou řadou malých vikýřů. Střed budovy zdůrazňuje dvojice štítů. Spojovací krček je v přízemí otevřený sloupovou síní, která plynule přechází do podloubí obíhající podél jižní fasády přibližně do její poloviny. V pravé části objektu je podloubí stále zachované, v levé části jsou oblouky loubí s výjimkou prvního pole dodatečně zazděné a uzavřené výkladci současné prodejny. Podloubí je v úrovni prvního patra ukončeno průběžnou terasou, která rovněž obíhá podél jižního průčelí. Severní průčelí má půdorysně podobný prvek, namísto podloubí je tu však jednopodlažní rizalit ukončený opět průběžnou terasou s plným zábradlím. Jednotlivé oblouky loubí na hranolových pilířích mají v ploše naznačený pilastr



**Obr. 2.** Praha 6-Střešovice, čp. 250, Ústřední dům Ořechovka. Pohled od jihozápadu z ulice Na Ořechovce (foto P. Havlík, 2010).

v režném zdívu až na úroveň vrcholu oblouku arkády. Pouze pilíře na střední ose objektu jsou akcentovány jako hlavní vstup. K pilířům jsou zepředu přisazeny další zděné hranoly, jejichž vrchol slouží jako podstavec dvou alegorických plastik, až na výjimku ženských figur (na severním průčelí ženy držící symboly hojnosti – srp a svazek klasů, ošatku s chlebem aj., na jižním průčelí mužská a ženská figura s rouškou). Dům je dekorován řadou historizujících detailů, uplatňujících se především ve výzdobě štítů (štukový rostlinný dekor, barokně tvarované kapky oken nebo vygradování vrcholu štítu). Zděné zábradlí terasy v patře prolamuje řada otvorů ve tvaru stylizovaného listu s kovovými pruty. Částečně se dochovaly původní dveře, okna či prosklené výkladce obchodů. Budova má převážně hladkou omítanou fasádu, sokl v přízemí a pilíře jsou ponechány z režného zdiva. Interiéry obytných i obchodních prostor jsou dnes většinou novodobě upravené. Pouze v prostoru biografu zůstaly zachovány některé původní umělecko-femeslné prvky a detaily (dveře, madla dveří, větrací mřížky, částečně štukové vlysy stěn). Dříve bohatě dekorovaný hlavní sál však již svou autentičností po četných úpravách do značné míry ztratil. Kino je v současné době mimo provoz, objekt vyžaduje celkovou obnovu.

Ústřední dům Ořechovka představuje hodnotný doklad kulturně obchodního centra významné prvorepublikové vilové čtvrti. Národní památkový ústav, územní odborné pracoviště v Praze (NPÚ ÚO PR) podal návrh na jeho prohlášení za kulturní památku již v roce 2009. Prohlášen byl rozhodnutím Ministerstva kultury ze dne 13. 5. 2015 (nabylo právní moci 8. 8. 2016) a zapsán do Ústředního seznamu kulturních památek pod rejstříkovým číslem 105883 (obr. 2).

### **Výklenková kaple, na pozemku parc. č. 3869/3, Praha 8-Libeň, Stejskalova, U Rokytky**

Zděná výklenková kaplička je situována v severní části prostranství při křížení ulic U Rokytky a Stejskalovy. Dříve na přilehlém pozemku severně od kapličky stával přízemní dům čp. 16, který zanikl pravděpodobně již v první polovině 20. století. V současné době na uvolněném pozemku vzniká rozsáhlá novostavba, která udržuje pouze minimální odstup od uchované kapličky. Došlo i k pokácení sousedního vzrostlého akátu.

Drobná omítnutá kaplička na obdélném půdorysu má polokruhově ukončený výklenek a sedlovou stříšku. Ve štítové části je mělký kruhový výklenek. Hřeben stříšky završuje prostý kamenný



**Obr. 3.** Praha 8-Libeň, výklenková kaple u křížení ulic Stejskalova, U Rokytky. Pohled od jihozápadu (foto J. Baláček, 2017).

kříž. Průčelí je lemováno jednoduchým lizénovým rámcem, který pod štítem volně přechází do římsy. Výklenek je opatřen nízkými laťovými dřevěnými vrátky. Přístup ke kapličce doplňuje mladší betonové schodiště s jednoduchým kovovým trubkovým zábradlím.

Kaplička pochází pravděpodobně z druhé poloviny 19. století nebo až z počátku století dvacátého. Z celkového uspořádání hmot a členění průčelí je patrná inspirace podobou kaplí poutní cesty z Prahy do Staré Boleslavi. Údržba kaple probíhala v průběhu let v zásadě svépomocí místních obyvatel, což se odrazilo v celkovém „lidovějším“ výrazu či v poněkud diskutabilní zvolené barevnosti omítek.

Předmětná kaplička je hodnotným dokladem drobné sakrální stavby na území hlavního města Prahy, jako výsledek spíše laické tvorby a projev lidové zbožnosti. Představuje autenticky zachovaný prvek historické zástavby Libně, symbol continuity a identity místa. Výsledná podoba jednoduché kapličky je zároveň mladší a skromnější variací kaplí poutní cesty z Prahy do Staré Boleslavi mimo její hlavní trasu.

Výklenková kaple při Stejskalově ulici byla prohlášena za kulturní památku rozhodnutím Ministerstva kultury ze dne 12. 8. 2016 (nabylo právní moci 8. 8. 2016) a zapsána do Ústředního seznamu kulturních památek pod rejstříkovým číslem 105957 (obr. 3).

### **Hala Breitfeld-Daněk čp. 673 (dříve čp. 63), Praha 8-Karlín, Pernerova 47, 49**

Starší část továrny byla vystavěna již v roce 1857, šlo o rozšíření strojírný Götzl & Daněk, která sídlila naproti, v již neexistujícím domě čp. 9. Jedná se o dvoupodlažní objekt s klasicistní fasádou se štítem do Pernerovy ulice. Tehdy byly součástí areálu také starší domy na nároží Pernerovy a Thámovy ulice (čp. 136 a bez čp.). V letech 1889–1891 prošel areál úpravou stavitele Blechy pro společnost Breitfeld-Daněk. Zásadní přestavba poté proběhla do roku 1926, kdy byla směrem na východ přistavěna, s využitím starších konstrukcí, osmdesátimetrová hala podél Pernerovy ulice. Jde o přízemní halový prostor, v průčelí s vysokými segmentovými okny s tovární výplní. Nad okny probíhá vysoká atiková zeď, členěná obdélnými poli z hrubší omítky. V interiéru

haly kotlárný jsou dvě řady zčásti betonových, zčásti cihelných hranolových pilířů s jehlanovými patkami, na které nasedá ocelová konstrukce zastřešení hal. Roku 1953 přibyla ještě další hala obracející se štítem do ulice (ČKD Dukla), ta však byla roku 2011 zdemolována.

Firma se specializovala na stavbu parních strojů a kotlů, dodávala těžní zařízení pro doly a stroje pro cukrovary, lihovary a pivovary. Prosperující Daňkovy strojírný postupem času zabíraly i okolní činžovní domy, které většinou ustoupily novým továrním halám, nebo byly pro jejich potřeby přizpůsobeny. V 90. letech 19. století, jak ukazuje dobový Hurtigův polohopisný plán, zabíraly tovární budovy a haly rozlehlé plochy v blocích mezi dnešní Křížickou, Šaldovou, Pernerovou a Kollárovou ulicí, rovněž dnes již zbořené objekty na protější



**Obr. 4.** Praha 8-Karlín, čp. 673, Hala Breitfeld-Daněk. Pohled od jihozápadu z Pernerovy ulice (foto M. Kracík, 2017).

straně Pernerovy ulice. Dochovaný soubor je pozoruhodným dokladem industriálního areálu jednoho z nejvýznamnějších pražských závodů, navazující na urbanistický vývoj Karlína i jeho industriální proměny v průběhu druhé poloviny 19. století. Představuje vzácně dochovaný příklad slohového i technologického vývoje průmyslové architektury od tradičního, historizujícími prvky poznamenaného slohu třetí čtvrtiny 19. století, přes secesní fasádu přízemní haly po meziválečné konstrukce kotlární.

V letech 2012–2014 proběhla rekonstrukce a dostavba areálu podle návrhu ateliéru Ricarda Boffilla. V první etapě byla rekonstruována tovární hala kotlární pro potřeby vydavatelství *Economia* jako velkoplošné kanceláře. Druhou etapu představovala novostavba administrativně kulturního centra v místě zdemolované haly ČKD Dukla. Novostavbu propojuje s rekonstruovanou halou veřejně přístupná pasáž (krytá plaza), ústící do Pernerovy ulice, odkud je řešen i hlavní vstup do budovy. Základní obvodové zdi haly někdejší kotlární, nosné pilíře i ocelové příhradové střešní konstrukce zůstaly zachovány. Respektován zůstal rovněž velkorysý prostor rozměrné haly. V bočních lodích bylo vestavěno otevřené patro – tzv. galerie, ocelová konstrukce byla otryskána a natřena bílou barvou. Bílou barvou byly sjednoceny veškeré interiéry. Nové konstrukce a prvky (vestavěná galerie, střešní plášť, zateplené předstěny interiéru, nová východní zeď, prostory technologického zázemí v jihozápadní části, sádkartonové příčky aj.) umožňující nové využití původní Kotlární v zásadě respektují charakter původního objektu, v některých případech byly realizovány repliky konstrukcí (např. dřevěný krov v kombinaci s ocelovými táhly nad technologickým zázemím). Konverzi průmyslové haly bývalé kotlární tak lze pokládat za zdařilou. Nové využití s ponecháním otevřeného interiéru je zásadní pro uchování jejího charakteru. Významné je rovněž zachování exteriéru haly ve stávajícím objemu. Nutné zásahy a nové technologické vybavení umožňují nové využití objektu při respektování charakteru původní stavby.

NPÚ ÚOP PR navrhl širší soubor k prohlášení za kulturní památku již v roce 2007. Součástí návrhu byly také zmíněné dva domy na nároží Pernerovy a Thámovy ulice. Hala byla v době rekonstrukce chráněna „pouze“ z titulu památkové zóny Karlín, ale i tak bylo dosaženo kvalitního výsledku. Hala strojírny Breitfeld-Daněk byla prohlášena za kulturní památku rozhodnutím Ministerstva kultury ze dne 30. 6. 2014 (nabylo právní moci 30. 11. 2016) a zapsána do Ústředního seznamu kulturních památek pod rejstříkovým číslem 105958. Domy při nároží Pernerovy a Thámovy ulice za kulturní památku prohlášeny nebyly (obr. 4).

### Hostinec Barborka čp. 38, Praha 9-Dolní Počernice, Českobrodská

Areál bývalého zájezdního hostince Barborka je situován jihozápadně od historického jádra obce, při hlavní silnici a poblíž železniční trati. Počátky bývalého hostince Barborka spadají pravděpodobně již do 16. století. Současná podoba pochází ze století osmnáctého s úpravami v 19. a 20. století, přičemž je pravděpodobně dochování i starších konstrukcí. Historie areálu je úzce spjata s rozvojem silniční a poštovní sítě v 18. století. V místě je písemně doložena krčma se šenkem piva ve druhé polovině 16. století. Počátky zájezdního hostince a přeprahací stanice lze předpokládat již po roce 1736. Do druhé poloviny 18. století pravděpodobně spadá i výstavba dodnes dochovaných hmot hostince, v souvislosti s tereziánskou úpravou a novým trasováním



Obr. 5. Praha 9-Dolní Počernice, čp. 38, hostinec Barborka. Pohled z Českobrodské ulice (foto J. Baláček, 2017).

přílehlé císařské silnice. K roku 1835 je doložena návštěva císaře Ferdinanda Dobrotivého s císařovnou Annou Karolinou při jejich cestě z Prahy do Vídně. Areál je úzce spjat s kulturním a společenským vývojem lokality. V patře hlavní budovy probíhalo od roku 1891 školní vyučování, prostory areálu Barborky využívaly četné spolky v Dolních Počernicích (např. tzv. konírnu

upravili sokolové pro účely tělocvičny, ochotnické divadlo aj.). Provoz hostince byl přerušen až v roce 2010.

Historicky tvoří areál hlavní hostinská budova, sloupová vozová kolna ve dvoře a další hospodářské budovy kolem vnitřního dvora. Jednopatrová budova hostince na obdélném půdorysu s valbovou střechou je situována v jihozápadní části dvorce. Hlavní uliční průčelí je dnes pohledově poněkud „utopeno“ pod zvýšenou úrovní rušné Českobrodské silnice. Dispozice přízemí se odvíjí od hlavního průjezdu, po jehož stranách se nacházejí další hostinské prostory. Dochovaly se zde četné klenební konstrukce (valené klenby v suterénu, valené klenby s výsečemi v přízemí). Vozová kolna ve dvoře je volně stojící otevřenou stavbou se zděnými pilíři a sloupy, které nesou konstrukci krovu valbové střechy. Zástavbu při severní straně dvora tvoří na sebe navazující přízemní hospodářské budovy (tzv. konírna-sokolovna aj.) různého vzhledu a stavu dochování. Další, mladšími úpravami pozměněné, budovy se nacházejí při jižní části dvora.

Jedná se o hodnotný doklad složitěho stavebního a funkčního vývoje typologicky charakteristického areálu zájezdního hostince s vozovou kolnou od šestnáctého až po století devatenácté s výraznou klasicistní úpravou. Sloupová vozová kolna je v rámci Prahy unikátní památkou svého druhu (na území Prahy nalezneme obdobné jen ve starém Hloubětíně či u hostince čp. 1 Na Bílé hoře, kde je však poznamenána mladší stavební úpravou). Vlastní hostinec je cenným příkladem staletého kontinuálního provozu původního funkčního využití.

Rozhodnutím Ministerstva kultury ze dne 30. 11. 2015 (nabylo právní moci 25. 7. 2016) byly za kulturní památku prohlášeny pouze nejhodnotnější části původně širšího areálu hostince Barborka. Kulturní památkou se stala hlavní budova hostince čp. 38, vozová kolna a pozemky parc. č. 655, 656/3. Ostatní hospodářské objekty a pozemky prohlášeny nebyly. Areál hostince Barborka v rozsahu prohlášeném Ministerstvem kultury byl zapsán do Ústředního seznamu kulturních památek pod rejstříkovým číslem 105884 (obr. 5).

*Jan Baláček, Matyáš Kracík*

#### VÝBĚROVÁ BIBLIOGRAFIE

##### **Dům čp. 56, Vyšehrad:**

Růžena BAŤKOVÁ / Jiří HILMERA: heslo Čp. 56, Vyšehrad. In: Růžena Baťková a kol., Umělecké památky Prahy : Nové Město, Vyšehrad, Vinohrady (Praha 1). Praha 1998, 754–755.

A. LIŠKOVÁ: Čp. 56, Vyšehrad. Stavebně-historický průzkum Prahy. SÚRPMO, strojopis Praha 1981.

Zdeněk LUKEŠ / Ester HAVLOVÁ: Český architektonický kubismus. Praha 2006, 90–91.

##### **Ústřední dům Ořechovka čp. 250, Střešovice:**

Michal FLEGL / Jana FLEGLOVÁ: Ořechovka – pražská vilová čtvrť dvacátých let. In: Památky a příroda VI(41), 1981/9, 513–520.

Alexandra KRÍŽOVÁ / Kateřina HUBRTOVÁ / Hedvika KRÍŽOVÁ: Meziválečná architektura Střešovic. Méně známá tvář Prahy 6. Praha 2010, 6–7.

##### **Výklenková kaple, na pozemku parc. č. 3869/3, Libeň:**

Jan JUNGSMANN: Libeň. Zmizelý svět. Praha 2010, 48–49.

Pavel VLČEK: heslo Kaplička nad Rokytkou, Libeň. In: Pavel Vlček a kol., Umělecké památky Prahy : Velká Praha (A–L). Praha 2012, 810.

##### **Hala Breitfeld-Daněk čp. 673 (dříve čp. 63), Karlín:**

Kateřina BEČKOVÁ: Továrny a tovární haly. Díl 1 : Vysočany, Libeň, Karlín. Praha-Litomyšl 2011, 152.

Benjamin FRAGNER / Vladislava VALCHÁŘOVÁ: Industriální topografie / Architektura konverzí. Česká republika 2005–2015. = Industrial Topography / The Architecture of Conversion. Czech Republic 2005–2015. Praha 2014, 44–49.

Hana HLUŠIČKOVÁ / Stanislav MICHAL: Praha: Strojírna Daněk a spol., Strojírna Breitfeld & Evans. In: Technické památky v Čechách, na Moravě a ve Slezsku. Díl 3. Hana Hlušičková (ed.), Praha 2003, 329–330.

##### **Hostinec Barborka čp. 38, Dolní Počernice:**

Pavel VLČEK / František KAŠIČKA: heslo Hostinec Barborka čp. 38, Dolní Počernice. In: Pavel Vlček a kol., Umělecké památky Prahy : Velká Praha (A–L). Praha 2012, 360–361.