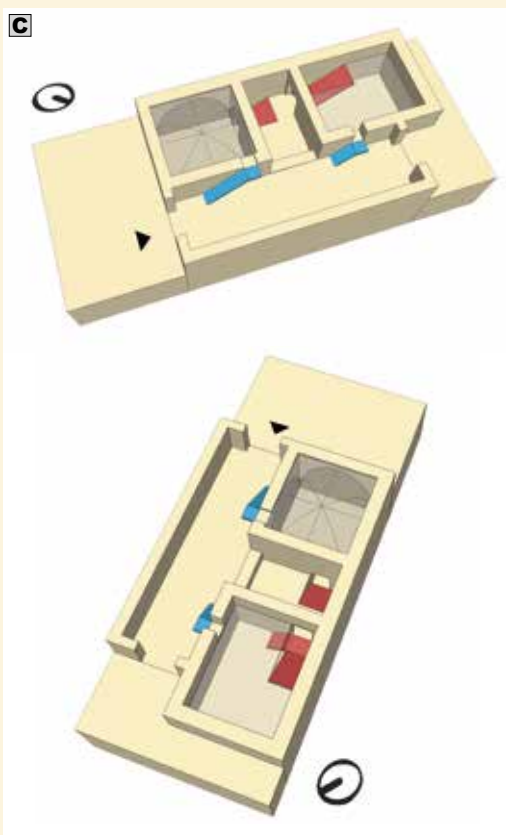
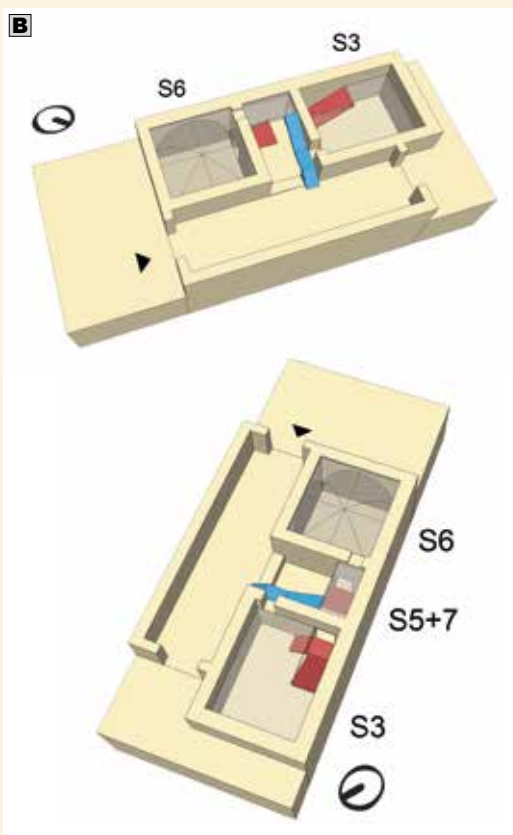
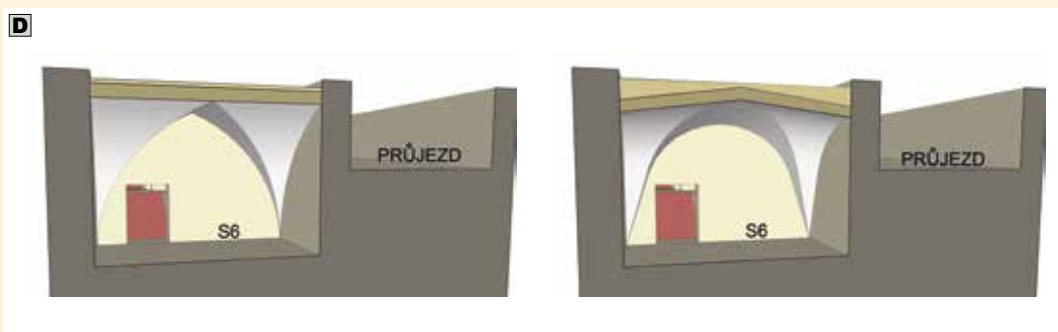


Obr. 5. Praha 1-Staré Město, p. 506+507. **A** – Rekonstrukční půdorys suterénu pro nejstarší středověkou fázi (G1a). Červeně vyznačeno přístupové schéma (šipky tedy nejsou výstupní čáry schodišť, ale směr pohybu přichozího). Zeleně vyznačen druhý přístup po dokončení přízemí, realizovaný asi s časovým odstupem, nejpozději však ve fázi G1b (kresba M. Rykl a D. Nadrchalová, 2017).

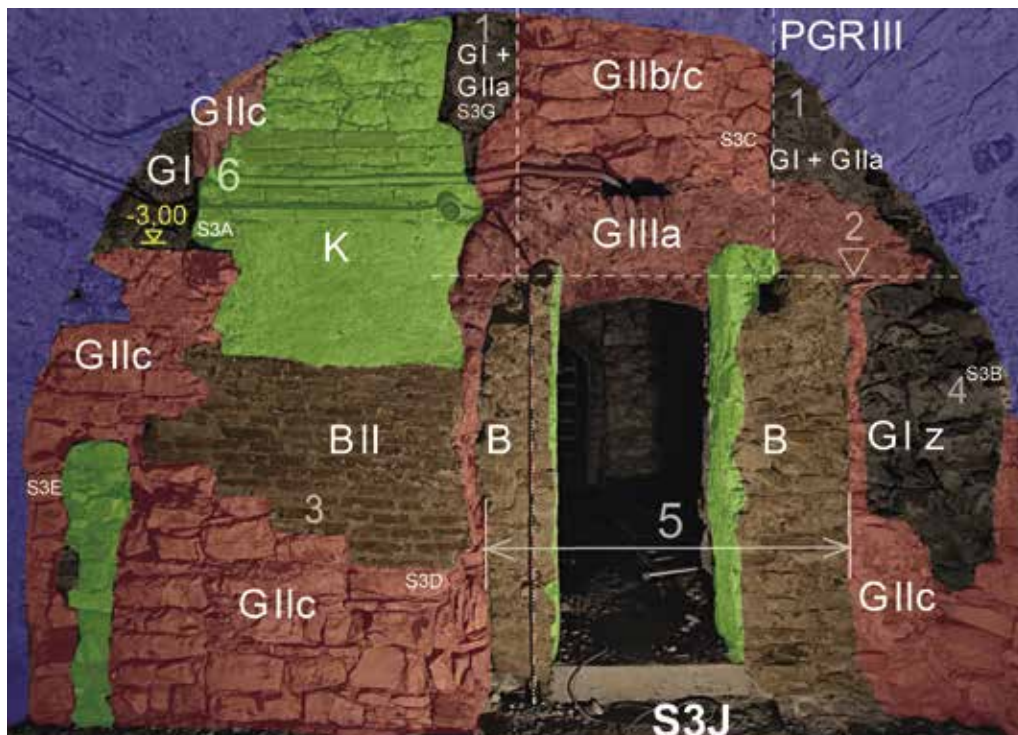


B – Rekonstrukční model sklepů a části přízemí pro nejstarší středověkou fázi (G1a). **Popis modelu (společný pro rekonstrukční modely všech dalších vývojových fází):** Model je svrchu „oříznut“ na srovnávací rovině – „vágrysu“ ± 0 . Stropy a klenby jsou pro lepší přehlednost vymodelovány jako průhledné. Schodiště jsou zobrazena pouze jako desky, tedy prostorové schéma bez nároku na modelaci stupňů a bez konkrétní podoby konstrukčního provedení. Pod některými z nich je rostlý terén, jiná musela být samonosná, tedy dřevěná. Červeně jsou v modelech vyobrazena schodiště a rampy do sklepů, modře schody zpřístupňující prostory přízemí z úrovně terénu, žlutě schody do patra. Na obrázku je alternativa s přístupy do přízemních místností skrze střední díl půdorysu (modeloval M. Stočes, 2018).

C – Rekonstrukční model sklepů a části přízemí pro nejstarší středověkou fázi (G1a). Alternativa s přístupy do přízemních místností přímo z průjezdu (modeloval M. Stočes, 2018).



D – Prověření tvaru a velikosti klenby v suterénu na modelu ve dvou variantách. Základem pro vyobrazení je stopa čelního oblouku na západní zdi v JZ koutě (viz obr. 6), dále rozměry sklepa S6 a předpoklad, že diagonální oblouk byl blízký půlkruhu. Pro neúplně doložené čelní oblouky je možné uvažovat o deformovaném vyvýšeném půlkruhu nebo dokonce o hrotitém oblouku. V úvahu přichází jak vodorovná (pokročilejší), tak lomená stoupající vrcholnice (běžné provedení ve 13. století). Velikost klenby a běžné dimenze její konstrukce nutně předurčily polohu podlahy vyvýšeného přízemí nad S6 – na niveletě $-0,20$ pod srovnávací rovinou – viz obr. 5B–C (modeloval M. Stočes, 2018).



Obr. 9. Praha 1-Staré Město, čp. 507, severní sklep S3. Pohled na jižní zed.

Vysvětlivky: **1** – ohořelé stojky portálu z fáze G1a, doplněné čárkovaně až k úrovni odpovídající mezipodesty; **2** – výšková úroveň bývalého prahu a podesty ze strany S3 na kótě $-3,25$; **3** – negativ schodů z fáze G11 v opačném směru – viz obr. **18B**; **4** – nepravidelné základové zdvo z fáze G1a před portálem, do úrovně kóty cca $-3,25$, viz (2), odlámané a odhalené ve fázi G11c při otočení směru schodů; **5** – nově proražený široký portál z fáze G111a, vlámaný do zdvo G11c, vedoucí do páteřní chodby provozu suterénu po dělení domu roku 1426 (schody č. 3 zrušeny); **6** – nika na schodech fáze G1, ohořelá požárem a zrušená ve fázi G11b (foto a úprava L. Bartoš, 2017).

k němu náleží i nika ve zdi (obr. 9: 6). Připravena byla i nika na průraz z S3 do zatím ještě neexistujícího sklepa S1 pod průjezdem.

Teprve s časovým odstupem byl dokončen schodišťový uzel v S5 zpřístupňující obvyklým způsobem sklepy z průjezdu. Stalo se tak v průběhu fáze G1a, nejspíše při fázi G1b, nebo dokonce až G1c. Schodiště z průjezdu po zvážení možností a co nejjednodušších řešení a jejich následných úprav musíme hledat nejspíše při jižní zdi S5.¹⁶ Z následujících stavebních dějin zjistíme, že dispoziční improvizace se schody v komoře S3 s velkou pravděpodobností setrvala i po dokončení „správného“ schodišťového uzlu v S5. Zdvojení schodišť vytvořilo možnost a zároveň pobídka k vymezování jakýchsi provozně samostatných jednotek v následujících předpožárových i popožárových úpravách. Zcela jistě ve fázi G1c již bylo schodiště v S5 hotovo.

Jak již bylo naznačeno, takové řešení je anomální, neboť automaticky činí zadní komoru v přízemí prostorem průchozím, napojeným dispozičně na suterény (alespoň jejich část). Analogie se hledají obtížně. Shodou okolností byl v poslední době zkoumán dům v rakouském Retzu (AUGUSTINKOVÁ/KOUŘILOVÁ 2018), kde taková situace existuje.¹⁷ Do sklepů se vchází jedině přes zadní komoru, přístupnou z průjezdu domu. Zadní komora vykazuje znaky určité reprezentace, sklepy (jako v celém městě) jsou vinařské. Lze uvažovat právě o potřebě kontaktu zadní komory se sklepy, např. jako místa prodeje a „vzorkovny“ vína.

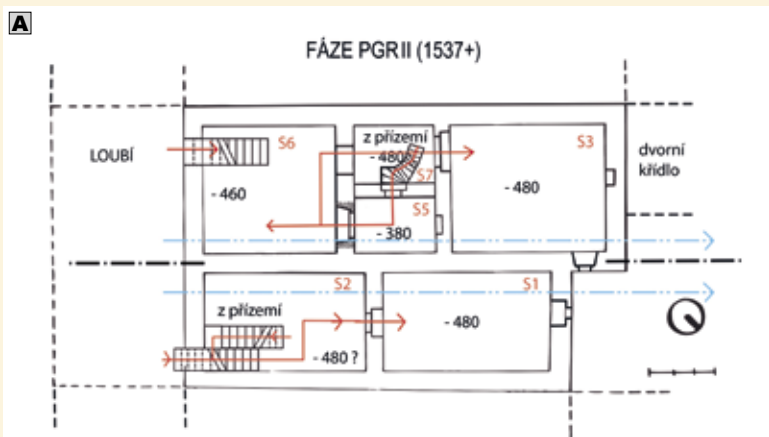
V plejádě domů zkoumaných Milenou Hauserovou nacházíme také ojedinělý příklad suterénu přístupného nikolím z chodby či průjezdu, ale ze zadní komory.¹⁸ Jde o dům čp. 97 v Kutné Hoře (HAUSEROVÁ 1988/1989, katalog, 75–79). Příčina této anomálie příliš jasná není. Lze uvažovat také o nějakém váhání v posloupnosti výstavby nadzemních partií. Při pohledu na půdorys ale vysvětlení nabízí též nápadně kratší průjezdový díl půdorysu, takže do sklepů bylo snazší vstupovat přes zadní komoru.¹⁹ Řešení tu setrvalo až do barokní přestavby (HAUSEROVÁ 1988/1989, katalog, 76).

16 Poloha těchto schodů v rámci prostoru S5 není jasná a sotva ji kdy půjde prokázat. Souvisí se dvěma faktory: je ovlivněna jednak oběma možnými variantami přístupů do místností v přízemí (viz dvě kresebné verze v prostorových modelech, obr. **5B–C**), jednak úvahou o pozdějších minimálních úpravách. Z těchto limitů vyvstává jako nejpravděpodobnější nadále stabilizovaná poloha při jižní straně S5, s nástupem na schody přímo z průjezdu.

17 Za sdělení autoři děkují Lucii Augustinkové, autorce průzkumu domu č. 19 na náměstí v Retzu, okres Hollabrunn v Rakousku. V případě domu čp. 506 na Havelském trhu nám však motiv anomálie uniká. Budto zde byla také nějaká specifická forma prodeje, nebo lze uvažovat (ve smyslu výše uvedeného váhání nad definitivní podobou středního dílu dispozice) o improvizaci v přístupovém schématu.

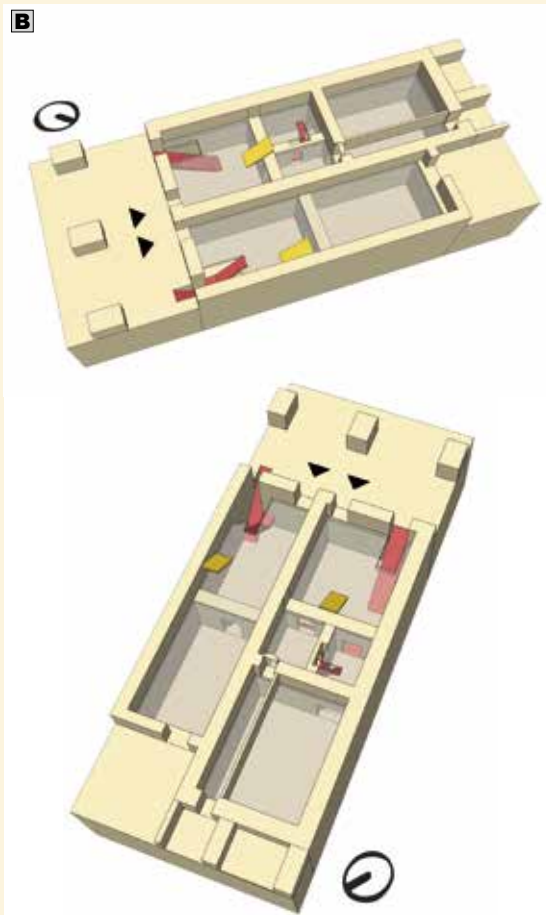
18 Také zde je ostění sklepní šíje orientováno do komory, nikoliv směrem do střední části dispozice.

19 Pro zásobování předního suterénu kutnohorského domu čp. 97 byl v čelní zdi do ulice umístěn rozměrný portál šíje. Zásobování sklepa z ulice a potažmo i komory tedy probíhalo přímo z veřejného prostoru, nikoliv přes průjezd. Šíje z komory do sklepa příliš pohodlná nebyla.



Obr. 30. Praha 1-Staré Město, čp. 506+507.

A – Rekonstrukční půdorys suterénu pro fázi PGR II. Zásadní změnou je nový vstup z přízemí přes S5 a s tím související průraz S5-S6 s druhotně použitým portálem (kresba M. Rykl, D. Nadrchalová a M. Stočes, 2018).



B – Rekonstrukční model sklepů a části přízemí pro fázi PGR II (modeloval M. Stočes, 2018).



C – Průhled ze sklepa S6 do sklípku S5 druhotně použitým portálem, osazeným ve fázi PGR II. Zcela **vzadu** v průhledu severní půlkruhový portál z fáze G IIc, záhy zazděný již ve fázi G IIIa (foto L. Bartoš, 2017).

D – Pohled na druhotně použitý portál S6-S5, osazený ve fázi PGR II jako důsledek proměny přístupu do sklepů (foto L. Bartoš, 2017).

E – Druhotně použitý portál S6-S5, detail opravy špičákem. Pohled na lícovou stranu portálu ze strany sklepa S5. Portál patrně pochází z přízemí, příp. z patra, byl vytesán v období po požáru 1316, není ohořelý (foto L. Bartoš, 2017).

