

Čp. 553/I, Sixtův dům. Stavebně historický průzkum stropů dvorních křídel objektu

(příspěvek k poznání pozdně gotických stropů v na Starém Městě)

JAN J. OUSRATA

1. Úvod

Průzkum, prováděný v r. 1995, se týkal především levého (východního) dvorního křídla a navazoval na nálezy učiněné již dříve v západním dvorním křídle, kde již proběhla částečně rekonstrukce, především výměny stropních konstrukcí i částí vertikálních prvků stavby. Východní křídlo prodělalo v nedávném období jen dílčí adaptaci vnitřních prostor na kancelářské účely, aniž bylo zásadním způsobem zasaženo do historické struktury objektu a jeho konstrukcí.

U objektu byl zpracován klasický stavebně historický průzkum (pasport) již v 60. letech, aktualizován byl v rámci architektonické studie v r. 1992, v témže roce byl rovněž proveden průzkum restaurátorský. Průzkum stropů v r. 1995 vycházel a opíral se o základní poznání objektu dané těmito výzkumy, jeho cílem však bylo ověřit stav a charakter původních konstrukcí a detailů, jimiž se předchozí nedestruktivní průzkumy nezabývaly.

Průzkum byl postupně rozšiřován i na další prvky, které se v jeho průběhu objevily a které byly neméně podstatné pro kvalifikované vyjádření památkové péče k rekonstrukci interiérů domu. Týká se to zejména stěn s okenními prvky, portály, ev. nástěnnými malbami především z pozdně středověkého období stavby, které doplňují obraz objektu a dávají lepší předpoklady a příležitost pro celkovou obnovu ucelenějších interiérových partií.

2. Z historie objektu

Obě dvorní křídla jsou evidentně středověkého původu, patrně z počátku 13. století. Dům prodělal výraznou přestavbu patrně ve druhé polovině 14. století a zejména v závěru 15. a počátku 16. století. Východní dvorní křídlo je patrně součástí někdy sousedního domu U Srpů, který býval součástí domu čp. 553 po r. 1407. Řada kupních smluv kolem r. 1500 svědčí o řadě změn, které dům prodělával v této době.

Obě dvorní křídla nesou znaky a zachovalé stopy, datovatelné do 14. až počátku 16. století. Především pozdně gotická stavební činnost je výrazná v obou křídlech, doložena stropní konstrukcí a dalšími prvky v 1. patře, jakož i pozdně gotickými portály, které ukazují na relativně jednotnou slohovou polohu obou křídel v této době.

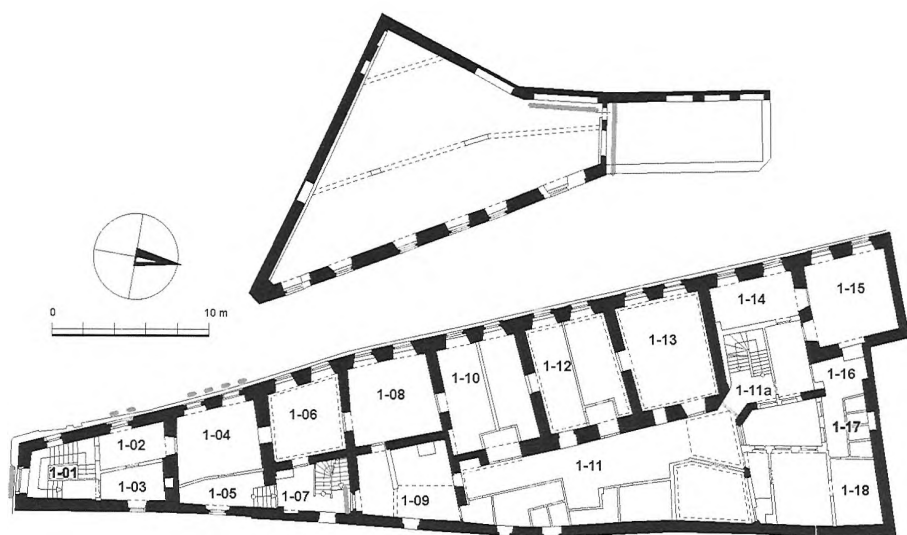
Tyto přestavby byly prováděny v době, kdy vlastníkem domu byl v l. 1447–1470 Bořivoj z Lochkovic, který dům získal odkazem od své manželky Doroty z Okoře. Bořivoj z Okoře byl poručníkem svých vnuků Ješka a Bořivoje, sirotků po Fridrichovi z Donína (erb Purkrabích z Donína: dvoje jelení parohy křížem přeložené, prvotně stříbrné na modrém štítě, nad helmou panna s korunou, oběma rukama přidržující parohy).

Jan purkrabí z Donína prodal dům r. 1510 za 275 kop gr. pr., který pak 1512 koupil Prokop Pikhart pro svého syna Jana P. a zároveň přikoupil část domu U srpů, za dvorními křídly domu Donínského. Jan Pikart dům přestavoval, v r. 1523 spor s majitelem domu čp. 548, kde se zmiňuje část domu při ulici Kamzíkově. Zemřel před 1535, dům držel jeho syn Zikmund.

Tyto přestavby se časově shodují s goticko-renesančními rysy stavby.

Renesanční přestavby zasáhly patrně výrazně do struktury a zejména klenebních útvarů v tomto křídle, raně renesančního původu je patrně i okenní ostění v jižní špicí křídla v 1. patře. Rozsah těchto přestaveb lze doložit i nalezenými stropy a velkou řadou dalších náležitů výzdoby a členění interiérů.

Podle toho, co průzkum zjistil, se jednalo o velmi nákladnou a honosnou přestavbu na typ reprezentativního městského sídla. Potvrzují to i nálezy, zejména nálezy raně renesančního portálu, učiněný na fasádě při její opravě a opět zakrytý.



Obr. 1: Půdorys 1. patra s pracovním číslováním místností (viz text).

Další přestavby nutno položit do raně barokní stavební fáse, a lze k ní počítat i řadu stropů, zejména ve 2., zčásti i ve 3. patře. Úpravy mladší, vrcholící klasicistními zásahy pak sjednotily objekt do jeho dnešního vzhledu, zejména zevně, spolu s přístavbou posledního, 3. patra domu.

Průzkum se soustředil, s ohledem na připravovanou rekonstrukci, především na otázku původních stropních konstrukcí. Byla zjištěna řada dřevěných záklopových stropů různého stáří a hodnoty jak v prvním, tak i ve druhém a třetím patře. Rozložení těchto původních stropů zřetelně sleduje historickou strukturu křídla a doplňuje bližší představu o jeho zvl. středověkém stavebním vývoji. Vcelku zachovaný, v zásadě středověký stav s dílčími renesančními úpravami lze sledovat v krajní, jižní části křídla, kde původní, ať už pozdně gotické či mladší původní stropní konstrukce prostupují od 1. patra do posledního, 3. patra vcelku v intaktním stavu. V prvním patře je nejstarší z těchto stropů zřejmě ještě pozdně gotický, další patrně již renesanční či raně barokní ze 16. nebo počátku 17. století. Gotického, resp. nejpozději pozdně gotického původu je ovšem podle shodných portálů i severnější část křídla, která ovšem prošla v minulosti patrně řadou radikálnějších přestaveb, při nichž původní stropní konstrukce zanikly a byly nahrazeny stropy čistě funkčního charakteru, určených od počátku pro rákosový podhled. Při těchto úpravách bylo hojně použito druhotně i trámů ze starších, gotických či renesančních stropů – nález goticky profilovaných trámů, které pocházejí zjevně z jedině, v původní podobě zaniklé stropní konstrukce v 1. patře je sám o sobě objevem dosti významným. Určitou integritu, danou skladbou původních renesančních nebo raně barokních záklop. stropů si zachovala i nejsevernější dvoupatrová část křídla.

Nejstarší ze zjištěných stropů s goticky profilovanými trámy a plochou, pozdně gotickou či raně renesanční profilací lišt pochází patrně ze závěru 15. století, stejně jako řada pozdně gotických portálů, které některé byly popsány již v restaurátorské zprávě z r. 1992.

Hlavní skupina stropů byla v 1. patře, podobně jako i v dalších patrech objektu v jižní, zužující se části křídla, vymezené v podstatě dřevěným vřetenovým schodištěm a nárožím do Kamzиковé ulice. Situace těchto středověkých stropů, dokládající výraznou přestavbu tohoto křídla koncem 15. století je doplněna pozdně gotickými portály s přetínavými pruty asi z téže doby. Jejich situování, respektující v době jejich vzniku rozdílnou úroveň podlah v jižní a střední části křídla navíc dokládá, jak tato přestavba navazovala na starší stavební etapu, doloženou i archeologickým výzkumem.

Tyto pozdně gotické přestavby jsou doloženy např. v situaci původní vnější lícové zdi jižního objektu, patrně v místnosti 1-06 s pozdně gotickým kvádrováním a rámováním oken, které představuje vzácný doklad původní středověké výzdoby exteriéru budovy.

Záklopové stropy renesančního typu se našly i v nižší, nejsevernější části tohoto křídla v 1. i 2. patře. Byla zde zjištěna prostora s odsekanou gotickou klenbou, z níž se zachovala větší část jejích čelných oblouků – klenba zanikla patrně při renesanční přestavbě, jak svědčí záklopový strop s překladem v této místnosti.

Většina ostatních záklopových stropů se zachovala v neporušené či jen mírně zasažené původní skladbě, mezi níž počítáme i staré průvlaky pod nejstarším, gotickým stropem. Z tmavých či vápenných nátěrů, které kryjí většinu stropů, nelze učinit bez restaurátorského průzkumu závěry o eventuelní polychromii, z existence malovaných vlysových polí pod některými ze stropů je však jejich polychromie pravděpodobná, u stropu v 1. patře je přímo zachována. Na gotickém stropě se rovněž jeví stopy původního barevného pojednání.

Renesanční a raně barokní stropy odpovídají svou skladbou a utvářením typu běžnému v rozmezí renesance a baroku od druhé poloviny 17. do 18. století. Nejstarší z těchto stropů lze podle způsobu malby datovat do konce 16. nebo poloviny 17. století, u dalších

stropů bylo datování jejich případné a posouzená polychromie komplikováno dodatečnými povrchovými nátěry.

Ve 2. patře byla průzkumem zjištěna mimo některé stropy klasické konstrukce rovněž řada stropních konstrukcí povalového typu, patrně klasicistního původu, navazující na fragmenty omítek s malbami.



Obr. 2: Pozdně gotický strop v 1. patře (místnost 1-04, 05), strop po sejmutí rákosového pochledu. Foto K. Fink.

Průzkum provedený v prostorách 3. patra odhalil jak některé záklopové stropy patrně barokního charakteru, tak i části původní architektonické malby stěn klasicistního rázu, pocházející patrně ze závěru 18. nebo počátku 19. století.

Průzkum potvrdil souvislosti pozdně gotické přestavby východního křídla s již dříve zjištěnými prvky v protilehlém, západním křídle ve dvoře. Většina těchto prků byla zjištěna již ve starší etapě přípravy rekonstrukce, která však zůstala nedokončena. Z původní stavby zůstaly de facto jen obvodové zdi, zjevně středověkého charakteru s lícovaným nárožím, patrným po odbourání mladší části stavby se schodištěm. Pozdně gotický portál v patře je slohově identický s portály v křídle východním a dokládá těsnou souvislost při vzniku a přestavbách dvorních křídel domu.

3. Jednotlivé stropy a další prvky podle místností – východní křídlo

První patro

1-01 Zákloповý strop z okosenými trámy a překrývanými zákloповými prkny s okosenými hranami, malovaný, malba šablonová pozdně renesančního typu, první pol. 17. stol. Nutno předpokládat malovaná podstropní vlysová pole.

1-01 Okno v úzkém průčelí s ostěním, které patrně skrývá starší vnější poškozenou profilaci pozdně gotickou či raně renesanční.

V průběhu dalších stavebních prací – odstraňování omítek byla zkoumána vnitřní dělicí zeď místnosti. V její pravé části u rohu k oknu byla po odstranění obložení stěny zjištěna nika, uzavřená mírně eliptickým záklenkem, umístěná v horní části stejně zaklenutého mělkého výklenku. Nika s rámuujícím výklenkem je kryta omítkou renesančního či barokního rázu. Nika pravouhlá, zaklenuta valenou klenbičkou. Na omítce záklenku patrně tmavší, patrně starší polychromní vrstvy. Celý výklenek s nikou byl zazděn na výšku cihlami převážně z 19. století, zčásti s druhotným použitím i starších gotických cihel.



Obr. 3: Pozdně gotický strop v 1. patře (místnost 1-04,05), nasazení stropu nad odhaleným okenním záklenkem. Foto K. Fink.

Vlevo od niky při podlaze ve zdivu zachovalá část gotického cihelného zdiva s nárožím a původní zabíhající omítkou, k níž je napravo přizděna hmota zdiva s nikou. Zdivo nava-

zující na levé straně na cihelné nároží kamenné, lomové s většími zbytky středověkých napekovaných omítek. Tatáž omítka pokračuje za vnitřním nárožím na jižní stěně s oknem, kde je překryta mladší omítkou vrstvou, shodnou s omítkou niky. Výklenek s nikou patrně renesančního nebo spíše barokního původu, přizděný a překrývající starší středověké omítkové vrstvy.

1-02,03 V obou místnostech jeden strop podtažený příčkou, stejného typu jako předchozí.

V místnosti 1-02 pod stropem starší průvlak, zatřený vápnem shodně se stropem. Směrem k místnosti 1-04 pod stropem zachovány vrstvy omítky, asi současně se stropní konstrukcí, většinou napekované. Tatáž omítka byla nalezena i na jiných místech pod částí téhož stropu v 1-03. V pásu při oknech do dvora patrná rozsáhlá výměna zakrytá mladšími prkny, další narušení v zadní části (komín). Průvlak pod stropem osově pokračuje do sousední prostoty 1-04, kde je ukončen.

1-04,05 V obou místnostech probíhá nad mladší příčkou starší strop s gotickou profilací trámů, členěných oblouny, výžlabky a hruškovým profilem. Záklopy odděleny lištami, na hraně se splývavým profilem spíše již renes. charakteru. Nad oknem v zadní stěně jsou profilované trámy zapuštěny do původního dřevěného překladu nad oknem. Tento detail může ovšem být i mladšího, snad renes. původu, neboť nerespektuje plně původní ukončení profilace trámů se sbíhavým motivem. Povrch zatřen tmavými nátěry, pod nimiž je patrna původní polychromní úprava – zejména zelená barva ve výžlabku stropního trámu. Pod stropem starší, patrně středověké, renes. doplňované omítky.

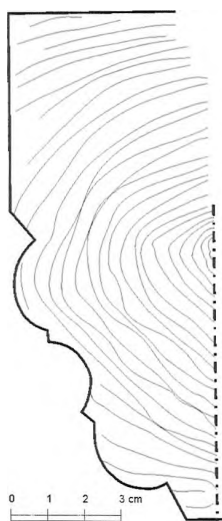
Časově lze vznik stropu položit do doby kolem 1500.

Masivní střední průvlak s okosenými hranami, vynášející gotický strop je patrně renesančního původu, mohl tu být v době, než byl proveden druhotný josefinský podhled. Prochází pod stropem v místech příčky o patro výše (2-04, 2-05), která je původní renesanční.

Ve stěně místnosti naproti pozdně gotickému portálu pod omítkou zachován zbytek špalety protilehlého vstupu, snad portálu, výškově na úrovni portálu v prostoru při schodišti, tj. výše než protilehlý zachovalý portál. To ukazuje, že rozdíl obou úrovní je středověkého původu, neboť oba zchovalé portály, u schodiště i v uvedené místnosti, jsou zřejmě z téže stavební etapy.

V místnosti interiérová strana se špaletou, z níž zachována pravá strana včetně vnitřní středověké omítky, zachované částečně i na stěnách, zejména v pásu pod středověkým stropem a na pravé straně od špalety od úrovně podlahy místnosti. Vpravo v dolní části gotické niky patrný kolmý, touž got. omítkou opatřený kolmý, do hloubky zabíhající blok, podle situace patrně část pravé lavičky, umístěné ve spodní části zrušeného okna.

Záklenek okenní niky cihelný, do něho byl druhotně vsazen jeden z trámů druhotného podtaženého stropu. Horní část niky vy-



Obr. 4: Zaměření: Profilace přístěnného trámu stropu v 1. patře (místnost 1-04). Zaměřil J. Mourek.

zděna kamenným zdivem, dolní s cihelnými vyzdívkami ze dvou stavebních fasí, ukončených prknem. Pravá z obou cihelných vyzdívek mladší, z cihel 19. století odstranila levou kolmou část špalety. Pravá vyzdívka, přiléhající k zachovalé vnitřní omítnuté straně špalety je starší, přiléhá přímo ke gotickému zdivu s omítkou.

Podle výšky jde o záklenek okna, zazděného při připojení další části křídla – viz sonda v místnosti 1-06. K tomu došlo nejpozději v první polovině 16. století, jak dokládá pozdně goticko-renesanční portál vzniklý v této etapě stavby (viz místnost č. 1-07) i renesanční charakter cihel zazdívkou gotického prvku.

Napravo od okna s lavičkou pokračuje gotická omítka, ukončená v místech přízdění mladší příčky vertikálním prvkem nároží, zabíhající do hloubky zdi, ve zdivu dále vpravo cihelná vyzdívka. Jedná se o levou stranu dalšího středověkého prvku, patrně okna, jehož pravá strana zanikla při průrazu stávajícího vstupu z prostoru s dřevěným schodištěm.

1-04 d 1-02 Portál s přetínavými pruty, pravá část vybourána stávajícími dveřmi. Kolem 1500. Portál nese stopy polychromie kamene.

1-04 Okna do dvora. Původní záklenky, v nich původní líc kamenného ostění okna, prostupujícího na fasádu s výrazně odstupněným tvarem, který skrývá i na vnějšku patrně poškozené původní ostění, jehož hladká kamenná líc je patrna ve vlastní špaletě okna. Současně se stropem a portálem, konec 15. až poč. 16. stol.

1-06 Stropní konstrukce tvořena druhotně použitými trámy. Tyto trámy jsou převážně pozdně gotického charakteru s profilací, (jedná se o 4 trámy s gotickou profilací výžlabky, prav. ústupkem a obloučky), v některých případech se lišící drobnými rozdíly v zaústění profilované části do obdélného průřezu trámu, velmi blízké stejnému typu sbíhavého zakončení profilace u stropu v 1-04 a 1-05.

Většina gotických trámů i trámů renesančního původu položena druhotným způsobem naležato, v neorganické poloze. Původně trámy byly delší, při položení dnešního stropu byly zkráceny, někde i uprostřed probíhající profilace. U řady trámů patrně zbytky polychromie.

Záklon novějšího charakteru z nehoblovaných prken s občasným použitím částí starších záklopových prvků.

Profilace středověkých trámů stropu včetně sbíhavého motivu shodná s místností 1-08.

Portál – je patrna levá polovina pozdně gotického přetínavého portálu, profilací analogického ostatním, s polychromními vrstvami s patrnou červenou barvou. Zachována plocha hladkého nadpraží nad vlastním pravoúhlým vstupem.

Nad portálem zalomený cihelný záklenek, na spodní straně se zachovaným prkénkem. Cihly záklenku gotické, zdivo kolem a nad portálem kamenné, lomové.

To dokládá i dobu přístavby křídla, ještě v přechodním goticko-renesančním období počátku 15. století – viz dále.

Sonda v podlaze – odstranění násypu nad klenbami přízemí. Po odstranění násypu odkryt původní líc stěny k místnosti 1-04(05). Zeď je opatřena hrubou nehlazenou středověkou omítkou s kvádrováním, jehož pole jsou ohraničena hlazenými pásky. V místech okenní niky v místnosti 1-04 v úrovni podlahy 1-06 vodorovný vystupující pás hlazené omítky, patrně původní olemování okna, zrušeného při rozšíření křídla. Původní vnější omítka pokračuje na pravé straně ještě asi o výšku dvou bos nad podlahu.

Tato situace rovněž vysvětluje rozdíl úrovní, kdy nová část navazující na severu měla úroveň podlahy výrazně vyšší – vrchol klenby přízemí je těsně pod podlahou místnosti.

Jasně dokládá skutečnost, že jižní část křídla s gotickým stropem byla původně samostatná a další pokračování křídla na severní straně vzniklo jako přístavba později, ovšem ještě ve středověkém období - to dokládají pozdně gotické portály, velmi blízké portálu v jižní části objektu.

1-07 Prostor u schodiště – Trámový strop, použity starší trámy s okosenými hranami, ale i druhotně použité trámy nehoblované se zářezy po starším využití trámu. Záklop mladší, z nestejných prken (po plném odhalení mohou být i druhotně použité záklopy renesančních či barokních stropů).

Některé záklopy jsou původní renesanční s profilací, obrácenou do násypu podlah v 2. patře.



Obr. 5: Pozdně gotický strop v 1. patře (místnost 1-04,05), profilace trámu a zhlaví.

Při schodišti další portál, přetínavé pruty ve dvou pásech, Kolem 1500. Portál poškozen vsazením dnešního profilu vstupu, kdy zanikla patrně část výzdoby překladu.

1-08 Stropní konstrukce tvořena velmi podobně jako v místnosti 1-06. U většiny trámů s gotickou profilací (viz zaměření) je poněkud mimo prostředek trámu kratší (65 cm) úsek bez polychromie a profilace, odpovídající původnímu uložení nad zdí, na obou stranách od tohoto místa se profilace výrazně odlišuje, a to jako tradičně profilovaná část a část s masivním klínovým průřezem. Oba typy profilace jsou tedy současné. Sama profi-

lace klínové části je výrazně odlišná od trámů renesančního typu s drobnějším okosením na hraně a je zřejmě slohově odpovídající pozdně gotického původu stropních trámů.

Jako další, rovněž druhotně použitý je zde i trám již patrně mladší, renesanční s probíhající šablonovou polychromií na stranách. Polychromie byla zřejmě rovněž i na trámech profilovaných, je však třeba rest. průzkumu.

Pravidelné umístění části trámů bez polychromie a profilace ukazuje na možnost úvahy původního uložení trámů před jejich současným přeložením, kdy jsou položeny většinou na boku či profilací vzhůru.

Gotické prvky obou stropů, 1-06 i 1-08 lze podobně jako strop v prostorách 1-04 a 1-05 do doby kolem 1500.

1-09 Renesanční, druhotně použitý trám se šablonovou malbou. Jako záklopy druhotně použité renes. profil. záklopy, profilem nahoru.

1-07, 08, 09 Jako zákloповá prkna vůči podlaže ve 2. patře použity raně renesanční záklopy s plochou profilací, někdy zachované i ve značné délce. Ve 1-09 použita tímto způsobem i patrně pozdně gotická zákloповá prkna s výrazným okosením hrany. Viz též místnost 1-10.

1-10 Po odklizení násypu podlah ve 2. patře nad těmito stropy zjištěny druhotně použité (profilací nahoru) pův. renesanční záklopy, profilované shodně s ploše profilovanými renesančními stropními trámy, patrně z týchž původních celků.

Po sejmutí stropního podhledu zesponu zjištěny druhotně použité plasticky profilované pozdně gotické trámy, kvalitní, položené profilací nabok či nahoru. Na nich leží zeshora zjištěné renesanční záklopy. Trámy v zásadě odpovídají šířce místnosti vč. jejich ukončení u stěny (6 trámů).

V levém vnitřním rohu místnosti na dělicí zdi k č. 1-09 segmentově ukončená mělká nika se záklenkem z cihel gotického formátu, v ploše výklenku a na stěnách špalety středověká omítka. Nutný průzkum na příp. výskyt maleb.

1-11 Ve stropě druhotně použité trámy, z toho jeden renesanční s plochou profilací, obrácený prof. stranou nahoru. Rovněž další okosené trámy a profilovaná zákloповá prkna.

Zed' mezi 1-09 a 1-11 nad dveřmi půlkruhový cihelný záklenek z cihel gotického formátu. Dokládá středověký původ zdi.

Na dělicí zdi k místnosti 1-12 odkryt drobný kamenný pravouhlý portál, s patrnými vrstvami barevných nátěrů a polychromie. Nachází se napravo od komínového tělesa patrně barokního původu. Pravá část portálu byla přezděna cihlami snad barokně v době, kdy portál ještě sloužil, což je patrné i na červeném nátěru míst evidentně již poškozených v postředověkém období. Stejně jako na portálu od dřevěného schodiště.

1-11a Ploché zastropení ramena schodiště do 2. patra. Zákloповý strop s okosenými trámy a střídavě překrývanými záklopy, dodatečně ukončen novějším trámem v úrovni vřetenové zdi schodiště. Strop v původním stavu, nepřeložený, tmavý nátěr.

Podobně jako ve 2. patře v téže dispoziční navazuje patrně fragment stropu na původní stropy v místnostech 1-14 a 1-15, kde nebyly provedeny sondy, ale výskyt stejného stropu tu nutno předpokládat.

1-11b Strop z 1-11a, pokračující za podezděnou příčkou z 19. stol. Trámy s okosenými stranami, větší část původních zákloповů chybí.

V zadní část při vstupu do 1-16 po levé straně otvoru kolmá část kamenného ostění s osekanou lištou, opuková, s vrstvou šedé a okrové barvy. Nad otvorem půlkruhový záklenek, cihelný, renesanční či barokní.



Obr. 6: Druhotně použité trámy pozdně gotického stropu, místnost 1-06.

1-12,13 Povalový strop s použitím řady starších stropních a snad i krovových trámů. Možný výskyt hodnotných malovaných trámů, při rozebírání třeba tyto případy vytřídit a zvážit jejich další použití v rámci rekonstrukce.

1-12 Po úplném snění podhledu patrné několik trámů, naležato položených, s renesanční profilací v ploše trámu a řada druhotně použitých trámů s okosením na hranách. Pocházejí zřejmě ze starší etapy stavby.

V místnosti na vnitřní nosné zdi odkryt pravouhlej opukový portál, patrně gotický či raně renesanční, zrušený při mladším vložení komína z chodby (1-11).

1-13 Vnitřní nosné zdi – po odstranění barokních a mladších omítek zjištěna situace a stavební stav zdí. Vpravo od vstupu z vnitřní chodby odkryta pravá část pozdně gotického portálu s přínavými pruty a obloučkem, vybíhajícím do nadpraží portálu s polychromií a mladšími barevnými nátěry. Portál je pískovcový, stejně jako současný portál v 1-07. Nad portálem zalomený cihelný záklenek. Podle zachovaného průběhu obloučku v nadpraží jde o totéž schema jako u dalších portálů v objektu.

Na vnitřní kolmé zdi nalevo od vstupu ve spodní části zdi odkryta značná plocha patrně raně renes. či pozdně got. omítky s dekorativní malbou zavěšené draperie v modrozele-ném odstínu, povrch malby napekován. Omítka přitažená, kletovaná. Typická dekorativní malba pozdně gotického či renes. typu, patrně současná s portálem i trámy stropu, druhot-ně sraženými a patrnými z hořejšího patra.

V rohu v dělicí zdi segmentově ukončená nika se sedátkem na levé straně s fragmen-tem kamenného sedátka, záklenek cihelný. Patrně renesanční.

Nad osovým vstupem do místnosti č. 1-12 ve zdivu zachována převážná část cihel-ného vynášecího zalomeného pasu, stejného jako nad got. portálem. Dokládá středověký původ osy průchoodu i zdi samotné. Z portálu, který tu snad býval, je patrně i zachovalý fragment profilovaného a polychromovaného kamenného ostění, použitý druhotně v pře-kladu současného dveřního otvoru.

Po odkrytí násypu nad stropem (podlaha 2. patra) zjištěno, že v části od vstupu z chod-by jsou použity druhotně profilací nahoru obrácené goticky profilované trámy s polychromií a dále trámy s plochou renesanční profilací. Gotické trámy profilovány podobně jako u jiných pozdně got. trámů vč. ukončení profilace u patky trámů.

1-14 Na stěně k oknu v záklenku levého okna patrná cihelná plenta na původním zdivu, které je kamenné, na obou stranách špalety patrná cihelná přízdívka, na pravé straně širší, přiléhající ke kamennému lomovému zdivu meziokenního pilíře (přezdění původního okenního otvoru). Pravá okenní špaleta se starším cihelným záklenkem, pravá část špalety obezděna plentou.

Vlevo nad levým oknem zbytek staré, asi renesanční, napekované omítky, pod stro-pem zachována jiná, vyšší omítka, navazující na strop.

I zde jasně druhotný podhled, který překrýval okenní špalety, asi ve stejné výšce jako v 1-15 původní dřevěný záklopový strop. Strop tvoří jedinou konstrukci s poškozeným stropem v prostorách při schodišti (1-11a) a v místech ramena schodiště, které bylo do části této místnosti asi v 19. stol. vloženo. Strop záklopový, s překrývajícími se záklopy, asi nemalovaný.

1-15 Na stěnách místnosti v rozích patrný původní čelní oblouky klenby z lomového ka-menného zdiva, lemované pásem plochých kamenů a naplocho kladenými cihlami, zdivo nad nimi cihelné s mladší napekovanou omítkou. Na některých stěnách původní situace narušena proražením mladších otvorů (k prostoře 1-14)

V zadní stěně místnosti mladší segmentová nika s cihelným záklenkem, na levé straně od ní patrná zachovalá levá část staršího segment. cihelného gotického záklenku. Nape-kované omítky, překrývající gotické čelní oblouky současné se stropem, odkrytým nad druhotným podhledem.

Strop ve značné výši (cca 80 cm) nad záklenky oken, záklopové konstrukce s okose-nými trámy s překrývanými záklopovými prkny, strop podtažen silnějším průvlakem po-dobně okoseným. Strop bez patrných stop polychromie, průvlak světlejší, ale nebude o mnoho mladší. Patrně renesanční – velká výška zdi nad okny.

1-16 Na zadní stěně zjištěno kamenné lomové zdivo, zhruba ve středu stěny zazděný okenní otvor s prkénkem v bankálu, na levé straně patrná kolmá strana špalety s omítkou střed. charakteru, zabíhající za zazdívku (z cihel na výšku). Na pravé straně omítaná špa-leta, ukončená segmentem.

1-17 Pokračování uvedené středověké zdi z 1-16, asi okenní otvor středověkého charakteru, zazděný cihlami cca 19. stol.

Druhé patro

2-01 Trámový záklopový strop s trámy i záklopy na hranách okosenými, záklopová prkna stejné šířky se překrývají. Tmavě zatřen. Pod stropem mezi trámy původní omítky s vlysovými poli, na nichž patrný střední okrové plochy s černým (šedým) orámováním, ukazující, že strop byl rovněž polychromován.

2-02, 03 Záklop. strop s okosenými trámy a hranami záklopů, probíhající i nad příčkou, která je mladší.



Obr. 7: Místnost 1-06, druhotně použité trámy s patrným přechodem dvojí profilace.

Při straně dvora výměna analogická jako v prostorách 1-02. Rovněž touto prostorou probíhá komín při zadní stěně. Tato výměna sedí na shodně profilovaném kolmém trámu, který je zasazen do zdi k 2-01 v úrovni nižší než trámy vlastního stropu. To svědčí, že místnost 2-01 od místností 2-02 a 03 byla původně oddělena.

Při okenní stěně v 2-02 umístěn druhotně naplocho položený trám s raně renesanční plochou profilací.

Omítky pod stropem zachovány původní, nad původními okenními záklenky i na dalších stěnách. Bez průzkumu nemají znaky polychromie.

2-04 Záklop. strop stejného typu, u příčky trámy ukončeny okosením, tak že příčka je původní, ačkoliv konstrukce stropu je technicky jediná i pro část za příčkou. Patrné zbytky polychromie.

2-05 Analogický strop, u příčky samostatně ukončený samostatným okosením. Zbytky polychromie vlysu mezi trámy a na dělicí zdi k 2-04, na stropě samotném patrna malba a lemování malovaných polí na záklopech. Vlysy mají okrová pole, tmavě lemovaná.

2-06, 07, 08 Strop povalový, tvořený z pūlených otesaných kmenů s nehoblovaným podhledem.

2-09 Strop trámový, složený i z druhotně použitých trámů – tak je použit druhotně trám patrně z renesančního stropu, 15.–16 stol. Pod stropem zbytky výmalby s dekor. motivem palmet, patrně poč. 19. stol.

2-10, 11, 12, 13 Stropy bez výzdoby, povalové s nehoblovaným podhledem, tvořeným spodní seříznutou stranou trámů. Na rubové straně se uplatňují zaoblené části trámů.

2-12 Prostora s povalovým stropem, jehož fabiony jsou provedeny konstrukčně na způsob falešné klenby, vlastní podhled podtažen železným páskem. Fabiony provedeny zčásti z vydlabaných trámů.

Těsně pod fabionem a v okenních špaletách zbytky maleb nebo polychromních vrstev (barevných nátěrů), bez restaurátorského průzkumu blíže nespecifikovatelné.

2-13 Při okenní a protilehlé stěně fabion tvořen vydlabaným trámem pod povalovým stropem. Ve zbytcích fabionu stopy dekor. malby, jako v 2-12.

2-16 Záklop. strop. klasické konstrukce s okosenými trámy a záklopy, v pravé části druhotně použitý raně renesanční trám s plochou profilací (jako v 2-09). Zákloповá prkna střídavě překrývají. Strop tmavě zatřený, omítky pod trámy bez průzkumu nemají patrné vlysové malby.

2-17 Záklop. strop ren., podobný jako předchozí, zabílená podstropní pole. Jako předchozí.

Třetí patro

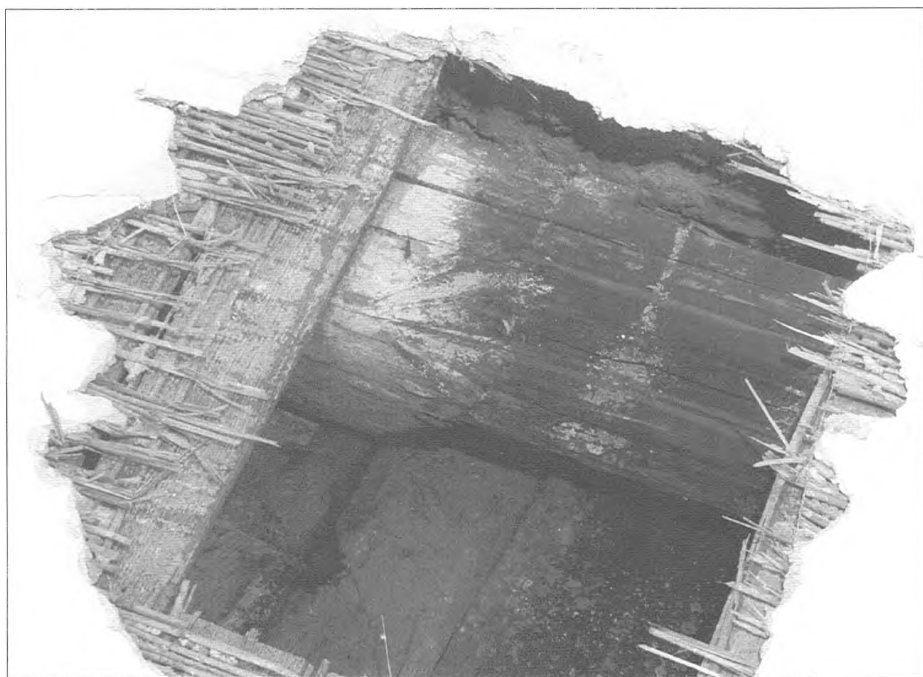
3-01, 02, 03 Zákloповý strop klasické konstrukce v prvotním složení s okosenými trámy i zákloповými prkny, která se překrývají. Vápenný nátěr. Výskyt zákloповých stropů v těchto patrech (i s ohledem na čistě cihelné zdivo!) je určité překvapení. Vlysové pásy bez patrné malby.

Příčka mezi místnostmi 3-01 a 3-02 mladší, nerespektuje průběh trámy stropu. U stropů ve všech třech místnostech jde o jedinou stropní konstrukci, do níž byly vestavěny obě příčky a těleso komínu, který narušil odstranil část stropu při zadní stěně.

3-01 V jižní obvodové zdi s oknem v úzké průčelní zdi domu patrně v cihelném zdivu šikmē zaplentované pasy, kryjící patrně původní prvky hrázděného zdiva. Strop s trámy zasazenými na probíhající trám ve východní zdi, což patrně souvisí s celým původním hrázděným charakterem 3. patra domu.

3-04, 05 Strop s okosenými trámy a záklopy krytými úzkými lištami s okosením na hranách. Příčka podchází strop. Strop je nemalovaný, v prvotním složení.

V dalších prostorách 3. patra jsou prosté trámové stropy technické, bez povrchové úpravy, určené od začátku po rákosový pohled, asi z pozdně barokní či klasicistní přestavby. Trámy prostupují příčně celou dispozicí objektu, jsou podepřeny střední zdí dispozice.



Obr. 8: Místnost 1-06, detail profilace druhotně použitého trámu. Foto K. Fink.

3-13 V podstropním pásu patrný horní části nástěnných maleb, zde zbytky rámování a malované římsy s perlovcem, nebylo možno prověřit otázku pokračování maleb na stěnách. Patrně poč. 19. stol. nebo konec 18. století. Stopy polychromie se jeví i v místnostech 3-11 a 3-14.

4. Závěr

Stropy nalezené při průzkumu dvorních křídel Sixtova domu tvoří pozoruhodný soubor stropních konstrukcí od 15. století do závěru 18. nebo začátku 19. století, prostupující objekt až do 3. patra. Z celého souboru stropů je nejstarší gotický profilovaný strop v místnosti 1-04 a 1-05, původně s největší pravděpodobností polychromovaný provedením na vysoké úrovni s výrazným profilovaným přístěnným trámem na podélných stranách. Vysokou úroveň i podobné historické a slohové souvislosti vykazují i původní prvky dalšího

stropu, jehož trámy byly zjištěny v místnostech 1-06 a 1-08, který je v profilaci i hmotě o něco drobnější. Tyto konstrukce a prvky, které lze datovat podle historických zpráv i formálních a slohových znaků do konce 15. nebo poč. 16. stol., odpovídají typu stropů, které byly odkryty při stavebně historických průzkumech v posledních letech, i když specifika těchto stropů jsou svým způsobem odlišná (čp. 150, 151/I v Karlově ulici, strop zjištěný v objektu čp. 18/1, U radnice nebo strop nalezený ve dvorním křídle Richtrova domu). Oba tyto stropy tak významným způsobem doplňují naše poznání v oblasti gotických stropů a jejich relativní chronologie včetně dosud nejisté možnosti jejich slohové analýsy a přesnějšího časového zařazení.

Rovněž další záklopové stropy z období 16.–18. století dokládají významným způsobem stavební historii domu, spolu s rozmanitými formami vlastních technologických konstrukcí stropů, vč. povalových stropů, pocházejících patrně ze závěru 18. století.